

Öz

Doktora tezinden üretilen bu çalışma, Türkiye’de kültürel mirası koruma bağlamında Kültür Varlıkları ve Müzeler Genel Müdürlüğü İstanbul Rölöve ve Anıtlar Müdürlüğü’nün görev bölgesindeki sorumlu olduğu illerde yer alan anıtsal ve sivil mimarlık örneklerinin 1960-2004 yılları arasındaki koruma çalışmaları ile koruma yaklaşımlarını incelemeyi ve kurumun kültürel mirası koruma alanına katkılarını göstermeyi amaçlamaktadır.

Kurumun geçmişteki işleyişini ve koruma yaklaşımını iyi anlamak ve değerlendirmek üzere hazırlanan bu çalışma ile kültür mirasımızın korunması konusunda günümüze ve geleceğimize ışık tutulması hedeflenmiştir.

Araştırmanın ana kaynağı İstanbul Rölöve ve Anıtlar Müdürlüğü Arşivi’dir. Çalışma, yazılı ve görsel arşiv dokümanını inceleme, belgeleme ve analizleri kapsamaktadır. Bu çalışma kapsamında İstanbul Rölöve ve Anıtlar Müdürlüğü Arşivi’nde bulunan, kurumun genelde İstanbul dışında ve İstanbul’da gerçekleştirdiği, özeldense Topkapı Sarayı koruma çalışmalarına ait dosyalardaki belgeler ve dokümanlar incelenmiştir. Kurumda görevli bürokrat, idareci, müze müdürü, uzman restoratör, mimar, mühendis, tekniker, yüklenici, kalemkar, taşçı ustası ile sözlü görüşmeler yapılmış ve kaydedilmiştir. Bütün bu araştırmaların özeti niteliğindeki bu makale kapsamında ise kurumun sorumluluk alanındaki çalışmalara genel olarak değinilmiştir.

Kurumun 1960-2004 yılları arasındaki koruma çalışmalarına ait arşiv belgelerinden elde edilen temel veriler kapsamında ulaşılan sonuçların, benzer koruma tarihi çalışmalarına için ortaya konması ve değerlendirilmesi büyük önem taşımaktadır.

Kurum arşivinde bulunan kültürel mirasa ait kurumlar arası yapılan yazışmalar ile yapıların onarım kayıtlarının tutulduğu belgeler, tarihsel süreçte yapıların geçirdikleri değişimlerin ortaya konulması açısından çok değerli verilerdir. İstanbul Rölöve ve Anıtlar Müdürlüğü’nün görev alanında bulunan illerde gerçekleştirdiği koruma çalışmaları, kültürel mirasın korunması yönünde etkin rol oynayan, kültür varlığı yapıların günümüze ulaşmalarında önemli sorumluluk üstlenmiş bir kurum olduğunu ortaya koymaktadır.


Anahtar Kelimeler: İstanbul Rölöve ve Anıtlar Müdürlüğü, arşiv belgeleri, Topkapı Sarayı Müzesi, kültürel miras, mimari koruma tarihi.

Türkiye’de Kültürel Mirası Koruma Çalışmaları Bağlamında İstanbul Rölöve ve Anıtlar Müdürlüğü’nün Rolü

The Role of the Istanbul Directorate of Surveying and Monuments within the Context of Preservation of Cultural Heritage in Türkiye

 İffet İzgi Billur

Mimar Sinan Güzel Sanatlar Üniversitesi, Fen Bilimleri Enstitüsü, Mimarlık Ana Bilim Dalı, Koruma ve Restorasyon Programı, İstanbul, Türkiye

 Demet Ulusoy Binan

Mimar Sinan Güzel Sanatlar Üniversitesi, Mimarlık Fakültesi, Mimarlık Bölümü, İstanbul, Türkiye

Başvuru tarihi/Received: 13.06.2022, Revizyon tarihi/ Revised: 09.02.2023, Kabul tarihi/Final Acceptance: 12.02.2023

Extended Abstract

In the article, produced from the doctoral thesis titled “The Role of the Istanbul Directorate of Surveying and Monuments in the Context of Cultural Heritage Conservation in Türkiye” works of the institution in the field of preservation of cultural heritage are summarized. The study theoretically evaluates the selected monumental and civil architecture examples located in the provinces under the responsibility of the General Directorate of Cultural Heritage and Museums, Istanbul Directorate of Surveying and Monuments from a preserving the cultural heritage in Türkiye and preservation principles point of view. For this purpose, preservation studies carried out over 44 years by the Istanbul Directorate of Surveying and Monuments were analyzed. By analysis, it has been possible to indicate the exact role of this institution in the history of preservation in Türkiye and to reveal the issues, approaches, and criteria in the protection and preservation of cultural heritage.

The main source of the doctoral study is the archive documents of the Istanbul Directorate of Surveying and Monuments. In particular, repair files are a guide to obtaining knowledge. While repair files are the major source of this study, it was additionally scanned some documents belonging to preservation studies in 1960-2004 can be listed as follows: tender files and other documents like bills of quantities and attachment books, specifications, contracts, analyses, progress payment reports, photographs, correspondences, documents, and approved projects. Archival files on in- and outside of Istanbul were examined generally. Preservation studies in Topkapı Palace were analyzed deeply in the doctoral thesis. Further, files were analyzed by analytical methodology, and chronological catalogs were created. Besides, all interventions were determined and fiches, which include the name of the work, the year it belongs, the manager and contractor of the work, and the name of crew members, were prepared in the work conducted based on structures. Adopted intervention methods, techniques, and approaches in preservation studies carried out in and outside of Istanbul and in the Topkapı Palace by the Institution were scrutinized under the guidance of the archive documents of the Institution. In addition, studies that assessed major works and other monuments and civil architecture examples located outside of Istanbul were generally discussed by the contributions of interviews, which were conducted with the persons who worked as a bureaucrat, administrators, museum directors, experts, architects, engineers, restorers, technician, contractor, painter, stonemason at the Ministry of Culture and Tourism, General Directorate of Antiquities and Museums, General Directorate for Cultural Heritage and Museums and Istanbul Directorate of Surveying and Monuments in the researched period. Within the scope of this article, which is a summary of all this research, the studies in the responsibility areas of the Institution are mentioned in general.

This article will synthesize the takeaways from monumental and civil cultural heritage preservation studies carried out under the responsibility of the Istanbul Directorate of Surveying and Monuments in the years 1960-2004, and the findings will be discussed. Archive documents of the Istanbul Directorate of Surveying and Monuments were deeply examined, evaluated, and discussed for the first time. Evaluating the preservation studies carried out by the institution provided valuable data on transformational changes because of diverse reasons throughout history by documents on cultural heritage such as correspondences between institutions and repair records. Multidimensional analyzed studies and approaches will be unique data for future studies. The primary result of this study is about the place of the institution in the history of preservation in Türkiye. In this regard, this study showed that the institution took responsibility for reaching the cultural heritages from the past to the present by playing an active role with expert staff.

Keywords: Istanbul Directorate of Surveying and Monuments, archive, Topkapı Palace Museum, cultural heritage, history of architectural preservation.



This work is licensed under a Creative Commons Attribution-NonCommercial 4.0 International License.

Cite this article as: Billur İzgi İ., Binan Ulusoy D. Türkiye’de Kültürel Mirası Koruma Çalışmaları Bağlamında İstanbul Rölöve ve Anıtlar Müdürlüğü’nün Rolü. Tasarım Kuram 2023;19(38):40-62.

1. Giriş

“Türkiye’de Kültürel Mirası Koruma Çalışmaları Bağlamında İstanbul Rölöve ve Anıtlar Müdürlüğü’nün Rolü” adlı doktora tezinden¹ üretilen bu makalede söz konusu kurumun kültürel mirası koruma alanındaki çalışmaları özetlenmektedir.

İstanbul Rölöve ve Anıtlar Müdürlüğü’nün, kurulduğu 1936 yılından itibaren; Anıtları Koruma Komisyonu İstanbul Rölöve Bürosu Şefliği, İstanbul Rölöve ve Anıtlar Şube Müdürlüğü isimleri altında kültürel mirasımızın korunması yönünde görev yapan bir kurum olduğu görülmektedir.

Kurumun 1960-2004 yıllarında yapılan koruma çalışmalarının ele alındığı tez çalışmasının temel verilerini İstanbul Rölöve ve Anıtlar Müdürlüğü arşiv belgeleri oluşturmaktadır. Arşivde 1960 yılından itibaren koruma çalışmalarına ilişkin dosyaların tutulduğu ve arşivlendiği görülmektedir.

Genel olarak kurumun 1960-2004 tarihleri arasındaki koruma çalışmalarının ele alındığı tezde, araştırmanın asıl yoğunlaştığı kısmını arşivde en fazla dosyayı içeren ve İstanbul’daki büyük onarımlar kapsamında değerlendirilen Topkapı Sarayı koruma çalışmaları oluşturmakta olup bu makalede de konuya ilişkin kısa bir değerlendirme yer almaktadır.

Topkapı Sarayı Müzesi Arşivi’nde yer alan 1960 yılı öncesindeki koruma çalışmalarına ait belgelerin Ümran Karahasan (2005) tarafından *Topkapı Sarayı Müzesi Cumhuriyet Dönemi Restorasyonları* adlı doktora tezi kapsamında ele alındığı bilinmektedir.

Kurumun 1960 yılından başlanarak incelenen koruma çalışmaları, 4848 Sayılı Kültür ve Turizm Bakanlığı Teşkilat ve Görevleri Hakkında Kanun doğrultusunda Kültür Varlıkları ve Müzeler Genel Müdürlüğü’nün yönetsel yapılanma tarihi olan 2004 yılı ile sınırlandırılmıştır. 1960 yılından 2004 yılına kadar geçen zaman dilimindeki İstanbul Rölöve ve Anıtlar Müdürlüğü’nün çalışma sorumluluğu olan illerdeki anıtsal ve sivil kültürel mirası koruma çalışmaları ve yaklaşımları incelenmiştir. 2004 yılından itibaren gerçekleşen koruma

çalışmalarına ait arşiv belgelerine Koruma Bölge Kurulları arşivinden ulaşılabilmektedir.

Kurumun mimari mirası koruma yaklaşımı ve koruma tarihine ışık tutacak nitelikteki arşiv belgeleri incelendiğinde, İstanbul’daki koruma çalışmalarında Topkapı Sarayı Müzesi, Ayasofya, İbrahim Paşa Sarayı, İstanbul Arkeoloji Müzeleri, Yıldız Sarayı yapılarının “büyük onarımlar” kapsamında ele alındığı görülmektedir. İstanbul dışında ise kurumun sorumluluk alanında bulunan illerdeki mimari miras örneklerine ait saptama belgeleme ve onarım çalışmalarının illere göre dosyalarının tutularak gerçekleştirildiği anlaşılmaktadır.

2. Türkiye’de Kültürel Mirası Koruma Konusundaki Yasal ve Örgütsel Düzenlemeler

Türkiye’de koruma anlayışının gelişimi, kültürel mirası koruma konusunda yasal ve örgütsel düzenlemelere bakıldığında; Topkapı Sarayı’ndan başlayarak İstanbul’da ve İmparatorluk içinde her türlü resmi yapım ve onarım işini yürütmekle görevli olan Hassa Mimarları Ocağı’nın, 19.yy’ın ikinci çeyreğine kadar devam ettiği görülür. 1831’de Müze-i Hümayun’un yetkisi Maarif Nezareti’ne devredilir, Osman Hamdi Bey’in müdürlüğü döneminde, Türkiye için eski eserler ile ilgili çok önemli bir hizmet olan, Asar-ı Atika Nizamnamesi (1874) çıkarılır. Kusur ve noksanları bulunan nizamname, sonrasında Maarif Nezareti’nce 31 Ocak 1884 tarihinde hazırlanan yeni bir eski eserler tüzüğü Asar-ı Atika Nizamnamesi (AAN), Bakanlar Kurulu’nda tartışılarak kabul edilir (Cezar 1971, 287). 1906 Nizamnamesi tarihi eser kapsamını daha da genişletmiştir.

Sadece kültür varlıklarını kapsayan ilk mevzuat olan 1914’de çıkarılan Anıtları Koruma Yasası (Muhafaza-i Abidat Nizamnamesi), 1917’de tarihi eserlerin belgelenmesi ve bu eserlere yapılacak müdahalelerin gözetim altına alınması için tarihi varlıklar konusunda karar verme yetkisine sahip ilk uzman kuruluş olan İstanbul’da Eski Anıtları Koruma Kurulu (Muhafaza-i Asar-ı Atika Encümeni Daimisi (MAAED) oluşturulmuştur (Durukan 2004, 26-27).

1. MSGSÜ, Mimarlık Fakültesi, Fen Bilimleri Enstitüsü, Koruma-Yenileme ve Restorasyon Programı’nda Dr. Y. Mimar Iffet İZGI BILLUR tarafından Ocak 2020 tarihinde Prof. Dr. Demet ULUSOY BINAN danışmanlığında hazırlanan “Türkiye’de Kültürel Mirası Koruma Çalışmaları Bağlamında İstanbul Rölöve ve Anıtlar Müdürlüğü’nün Rolü” isimli Doktora tezinden türetilmiştir.

Cumhuriyet döneminde kültür mirasını koruma konusunda, Gazi Mustafa Kemal'in buyruğu ile 1922'de yayımlanan ve valiliklere gönderilen koruma ve müzecilik alanlarında ilk çaba olan genelge ile müzelerde bilim adamlarının yararlanması için birer kütüphane oluşturulması, ilgili uzmanlarca müze koleksiyonlarının envanterlerinin hazırlanması, arkeolojik kazı ve sondaj işlerinin Hars Dairesi²'nin yetkisinde olması hükümleri ile eski eserlerin buldukları alanların kullanım biçimleri, eski eserlerin ithali, ihracı gibi işlemler Asar-ı Atika Nizamnamesi hükümlerine göre yürütüleceği bildirilmektedir (Madran 2005, 49). Koruma sürecinin ilk adımı olan tespit (envanterleme) ve tescil faaliyetleri için, Hars Müdürlüğü tarafından yayınlanan bir genelge ile de ülke ölçeğinde kültür varlıkları envanterinin hazırlığı için harekete geçilmiştir (Madran 2002, 43; Durukan 2004, 31). 1944'te toplanan Eski Eserler ve Müzeler Birinci Danışma Komisyonu, kültür varlıklarına ilişkin yeni tanımlar ile saptama ve belgeleme işlemlerinin önemini belirlemiş ve korumanın çevre boyutunu gündeme getirmiştir (Madran 1996, 59-97; Durukan 2004, 12).

Cumhuriyetin ilk yıllarında Hars Kültür Dairesi adı ile kurumsallaşan Kültür Bakanlığı'nın, (Antikitelev ve Müzeler Genel Müdürlüğü, 1922), daha sonra 18 Temmuz 1944 gün ve 4624 sayılı yasa ile kadrolarının iptal edildiği ve yerine 1946'da Eski Eserler ve Müzeler Genel Müdürlüğü'nün (EEMGM) kurulduğu görülür. EEMGM, Türkiye'de tarihi yapılara yapılacak müdahaleler konusunda karar verme yetkisi olan ilk kurum olduğu anlaşılmaktadır (Durukan 2004, 13; Url-1). Türkiye'de bugünkü anlamda kültür mirasımızın ve kültürel çevremizin korunmasının temelleri 1951 yılında 5805 sayılı kanunla Milli Eğitim Bakanlığı'na bağlı olarak kurulan Gayrimenkul Eski Eserler ve Anıtlar Yüksek Kurulu'nun (GEEAYK) çalışmaya başlamasıyla atılmıştır (Durukan 2004, 13).

Koruma ile ilgili ilkeleri ve müdahale biçimlerini belirlemek, proje ölçeğinde karar vermek gibi çağdaş görevler üstlenen

Kurul, görev yaptığı süre boyunca aldığı kararların yanı sıra benzer özellikteki anıtsal yapılar ve yapı grupları hakkında da ilke niteliğinde kararlar almıştır (Durukan 2004, 50).

Venedik Tüzüğü, Türkiye'de 5805 sayılı özel kanun ile kendisine verilen yetkilere uygun olarak GEEAYK'nın 24 Eylül 1967 tarih ve 3674 sayılı kanunu ile kabul edilmiştir (Venedik Tüzüğü, 1964).

1961 Anayasası'nın 50. Maddesine göre "devlet, tarih ve kültür değeri olan eser ve anıtları korumakla yükümlü" kılınmıştır (Durukan 2004, 48).

1951-1983 yılları arasında yaklaşık 32 yıl boyunca görev yapan GEEAYK'nın, 1976 yılına kadar olan koruma alanındaki çalışmalarını İstanbul'da bulunan ve Eski Eserler Müzeler Genel Müdürlüğü bünyesinde yer alan Rölöve Bürosu ile gerçekleştirdiği bilinmektedir (Durukan 2004, 75).

Türkiye'de kültürel mirası koruma çalışmaları bağlamında kurumlar, örgütler ve yasal düzenlemelere bakıldığında kırılma noktalarının 1970'li ve 1980'li yıllar olduğu görülmektedir.

1973 tarihli 1710 sayılı *Eski Eserler Yasası*'nın Türkiye'deki "taşınmaz eski eserler" in saptama, belgeleme ve tescil işlemleri ile buna bağlı "sit" alanları tanımlanmasını başlattığı görülür. Bu süreçte İstanbul Rölöve ve Anıtlar Müdürlüğü'nün gerçekleştirdiği saptama ve belgeleme çalışmaları önemlidir, belgeleme sonrasında yok olan eserlere dair bilgi ile tahrip edilenlerin onarımı için yeterli dokümanın oluşmasını sağlamıştır.

1983 yılında 2863 sayılı Kültür ve Tabiat Varlıklarını Koruma Kanunu'nun kabul edilmesi koruma tarihinde bir dönüm noktası olmuştur. Bu kanuna bağlı yönetsel yapılanma ile taşınmaz kültür varlıklarının tescil öncesine ait saptama ve belgeleme (tespit) işlemleri Rölöve ve Anıtlar Müdürlükleri'nin görev tanımından çıkmıştır. 2004 yılındaki 5226 ve 4848 sayılı kanunlar ve ilgili mevzuat³ doğrultusunda Rölöve ve Anıtlar Müdürlüklerinin görevleri; Kültür

2. *Hars Dairesi: 10 Mayıs 1920 tarihinde Türk Asar-ı Atikası Müdürlüğü kurulmuştur. Bu müdürlüğün sorumluluk alanı çoğunlukla müzeler ve kazı işleri olarak belirlenmiştir. 1921 yılında adı, Hars (Kültür) Müdürlüğü olarak değiştirilmiştir. Hars Dairesi eski eserlerle ilgili tek merkezi örgütüdür ve müzecilik ile kazı hizmetleri ile ilgilenmektedir. Görevleri arasında koruma ve onarım hizmetleri bulunmamaktadır. Kurtuluş Savaşı sırasında Türk Kültür belgelerini incelemek üzere kurulan Hars Müdürlüğü, 1923'de Asar-ı Atika ve Müzeler, Kütüphaneler ve Güzel Sanatlar Müdürlüklerine ayrılmıştır (Eski Eserler ve Müzeler Umum Müdürlüğü 1945). Ancak bu ayırmadan sonra Asar-ı Atika ve Müzeler Müdürlüğü, koruma çalışmalarına da yönelmiştir. Hars Dairesi tarafından yayınlanan bir genelge, envanter çalışmalarının başlatılması için ilk adımı oluşturmuştur (Madran 1996, 63).*
3. *Kültür ve Turizm Bakanlığı KVMGM Rölöve ve Anıtlar Müdürlüklerinin Çalışmaları Hakkında Yönerge, 08.08.2005-115203 sayılı Bakan onayı ile yürürlüğe girmiş ve 14 adet Rölöve ve Anıtlar Müdürlüğü kurulmuştur.*

ve Turizm Bakanlığı'nın kullanımına verilmiş taşınmaz kültür ve tabiat varlıkları ile müzelerin bakım, onarım, inşaat, restorasyon, restitüsyon, çevre düzenleme, teşhir-tanzim işlerine ait her türlü etüt, proje ve uygulama hizmetlerini yapmak veya yaptırmaktır.

3. İstanbul Rölöve Bürosu Şefliği'nden Şube Müdürlüğü'ne Geçiş (1936-13.02.1971)

Atatürk, yurdumuzdaki anıtların korunması, belgelenmesi, onarımı ve restorasyonu işlerini yürütmek üzere *Anıtları Koruma Komisyonu* (Abideleri Koruma Heyeti) 'nu kurdurmuş ve Yüksek Mimar Sedat Çetintaş'ı 15 Temmuz 1933 tarihinde komisyonun mimarı olarak görevlendirmiştir (Şekil 1).

Daha sonra, belli birkaç konuda rölöve yapmak amacıyla, Milli Eğitim Bakanlığı (MEB) Eski Eserler ve Müzeler Genel Müdürlüğü'ne (EEMGM) bağlı olarak kurulan *Anıtları Koruma Komisyonu İstanbul Rölöve Bürosu* (Abideleri Koruma Heyeti İstanbul Rölöve Bürosu) 'na Bakanlar Kurulu'nun 15 Haziran 1936 gün ve 2/5326 sayılı kararı ile şef olarak Çetintaş'ın atanması yapılmıştır (Madran 2002,43; Coşkun

ve Binan 2013, 110-111; Billur 2020, 25). İstanbul'da Maarif Vekaleti, EEMGM'ye bağlı olarak 1936 yılında kurulan İstanbul Rölöve Bürosu Şefliği, 13.02.1971 tarihinde İstanbul Rölöve ve Anıtlar Şube Müdürlüğü ve 1976 yılından itibaren ise İstanbul Rölöve ve Anıtlar Müdürlüğü adı ile görev alanında bulunan illerde koruma çalışmaları gerçekleştiren, kültürel mirasın korunması yönünde etkin rol oynayan, günümüze taşınmalarında sorumluluk üstlenen bir kurum olmuştur. 1970 öncesi Topkapı Sarayı Müzesi, Arkeoloji Müzesi ile Türk ve İslam Eserleri Müzesi'nin, kadrolarında bulunan az sayıda mimar ve teknisyen ile kendilerine bağlı eserlerin bakımını ve koruma uygulamalarını yürüttükleri bilinir. İstanbul Rölöve Bürosu Şefliği'nin 1940'lı yıllardan başlayarak koruma ve onarım çalışmalarının belgelenmesi konusunda önemli rol üstlendiği görülmektedir. Aynı dönemde büro çalışanlarından Macit Kural'ın önerisiyle; yapılan her onarım çalışmasının dosyası tutulmaya, restorasyon öncesi yapılan müdahaleler ile restorasyon sonrası belgelenmeye ve ilk kez bir arşiv oluşturulmaya başlandığı bilinir (Akin 2006'dan aktaran Billur 2020, 26). Akin (2006), Cahide Tamer, Rölöve Büro-



Şekil: 1 Sedat Çetintaş (Ödekan 2004, 45).

su'ndaki 14 yıllık uygulamaları sırasında teknik şartnameyi kendilerinin yazdıklarını, birim fiyatları tahmin ederek, ya da deneyerek geliştirdiklerinden bahseder.

1951-1983 yılları arasında yaklaşık 32 yıl boyunca görev yapan GEEAYK, 1976 yılına kadar çalışmalarını yalnız İstanbul'da bulunan ve EEMGM bünyesinde yer alan Rölöve Bürosu ile gerçekleştirmiştir. Bu süreçte kültürel mirasın korunmasına yönelik önemli uluslararası ve ulusal gelişmeler olmuş; günümüzde de geçerli olan çağdaş koruma yaklaşımı ilkelerini belirleyen "Venedik Tüzüğü", 1964 yılında Venedik'te toplanan "Uluslararası Tarihi Anıtlar Mimar ve Teknisyenleri II. Kongresi" sonuç bildirgesi olarak ortaya konulmuştur. Venedik Tüzüğü, GEEAYK'nın 24 Eylül 1967 tarih ve 3674 sayılı kararı ile yasal olarak koruma mevzuatına girmiştir. Bu kongreye ülkemizden katılan iki mimardan biri İstanbul Teknik Üniversitesi hocalarından Doğan Kuban dışında, o zamanki İstanbul Rölöve Bürosu Şefliği'nde görev yapan Selma Emler'dir (Binan 2005, 197-208; Binan 2018).

3.1. İstanbul Rölöve ve Anıtlar Şube Müdürlüğü'nün Kurulması (13.02.1971- 1976)

1936 yılında kurulan İstanbul Rölöve Bürosu Şefliği'ne onarım teknisyeni olarak Vakıflar Baş Müdürlüğü'nde çalışan Yüksek Mimar Hüsrev Tayla 1969 yılında atanmıştır. İstanbul Rölöve ve Anıtlar Şube Müdürlüğü Arşivi'nde yer alan 25.10.1969 tarih ve 26.1.2273 sayılı Tayla'ya ait atama belgesinde, İstanbul Türk ve İslam Eserleri Müzesi'nde bulunan uzman kadrosu ile Yüksek Mimar olarak görevlendirildiği ve 4926/5 Sayılı Kanun'a göre atamasının İstanbul Rölöve Bürosu Şefliği'ne yapıldığı görülmektedir (İRAMA 1969; Billur 2020, 27).

Bir süre sonra Tayla'nın EEMGM'ye başvurarak şefliğinin, müdürlük haline getirilmesinin gerekliliği ve önemini belirten bir öneride bulunması ve önerinin Genel Müdürlük ve Bakanlık tarafından uygun bulunmasıyla İstanbul Rölöve Bürosu Şefliği İstanbul Rölöve ve Anıtlar Şube Müdürlüğü ismini almıştır. Şefliğin

Müdürlüğe dönüşmesinin ardından 13.02.1971 tarih ve 7/3434 Numaralı Bakanlar Kurulu Kararnamesi ile Y. Mimar Tayla'nın, İstanbul Rölöve ve Anıtlar Şube Müdürü olarak EEMGM'nin 29.02.1972 tarih ve 261.1.2213 sayılı yazısı ile ataması yapılmış ve Genel Müdür Hikmet Gürçay tarafından onaylanmıştır (İRAMA 1971; Billur 2020, 27).

İstanbul Rölöve Bürosu Şefliği, Y. Mimar Tayla'nın 1972 yılında İstanbul Rölöve ve Anıtlar Şube Müdürlüğü'ne atanmasına kadar geçen dönemde, üç dört mimar ve belirli sayıda yardımcı teknik elemanla, Antalya dâhil, bütün Batı Anadolu'daki, Eski Eserler ve Müzelerle bağlı taşınmaz eski eserlerin restorasyonundan sorumlu bulunmaktadır.

Şefliğin müdürlüğe dönüşmesi ile İstanbul Rölöve ve Anıtlar Şube Müdürü olan Tayla, 1973 yılında, Kültür Bakanlığı temsilcisi olarak GEEAYK üyesi olarak o döneme ait koruma kararlarının alınmasında önemli rol oynamış, 1970'li ve 80'li yıllarda Bakanlıkla GEEAYK arasında kurumsallaşma doğrultusunda koordinasyonu sağlama görevini de üstlenmiştir. Tayla'nın idareciliği döneminde Kültür Bakanlığı tarafından Türk Evleri ve Atatürk Evleri kapsamında kamulaştırılan 80'e yakın evin restorasyonu yapılmış ve müze fonksiyonu verilmesi sağlanmıştır.

1975'te kurumsal yapısı gelişen ve çeşitli kurumlarda çalışan başarılı, tecrübeli mimarları bünyesinde toplayan İstanbul Rölöve Anıtlar Müdürlüğü'nün, Ankara'nın batısından sorumlu olan bir Müdürlük haline geldiği anlaşılmaktadır. Kurumsal yapıdaki gelişmelere bakıldığında; arşiv ve fotoğraf laboratuvarının kurulduğu, 1970'li yıllarda üniversitelerle destek programı kapsamında Orta Doğu Teknik Üniversitesi Mimarlık Fakültesi Tarihi Anıtların Korunması ve Restorasyonu Lisansüstü Bölümü ve Fotogrametri Bölümü ile birlikte projeler yapıldığı görülmektedir.

İstanbul Rölöve ve Anıtlar Şube Müdürlüğü'nün Türkiye'deki kültürel mirasın korunmasında etkin bir rol üstlenmesini sağlayan Hüsrev Tayla müdürlüğü sırasında, 1972-1983 yılları arasında Kültür Bakanlı-

ğı mimarı olarak İstanbul ve Anadolu'daki koruma çalışmaları ile tespit-tescil çalışmalarında kontrol amiri olarak da görev almıştır (Billur 2020, 40-41).

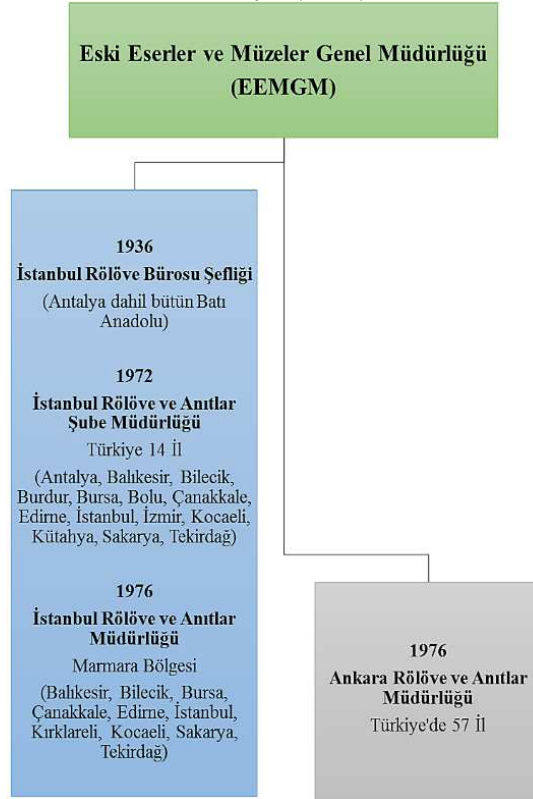
3.2. İstanbul Rölöve ve Anıtlar Müdürlüğü'nün Konumu, Görev ve Sorumluluk Alanları (1976-06.09.2000)

1936 yılında kurulan İstanbul Rölöve Bürosu Şefliği'nin Sedat Çetintaş zamanında ilk önce II. Mahmut Türbesi'nde, daha sonra Ayasofya Sıbyan Mektebi'nde ve Hüsrev Tayla'nın İstanbul Rölöve ve Anıtlar Şube Müdürlüğü döneminde Ayasofya Sıbyan Mektebi'nde ve Recep Peker Köşkü'nde koruma çalışmalarını yürüttüğü bilinmektedir. 1976 yılından itibaren bazı yazışmalarda İstanbul Rölöve ve Anıtlar Teknik Müdürlüğü olarak geçse de, kalıcı olarak İstanbul Rölöve ve Anıtlar Müdürlüğü olarak anılan kurum, 1982 yılından başlayarak 2008 yılına kadar Topkapı Sarayı I. Avlu'da yer alan Darphane Binalarının bulunduğu alanda Aya İrini'nin yanındaki Darphane Eminliği binasında hizmet çalışmalarına devam etmiştir. 2008-2011 yılı arasında Topkapı Sarayı I. Avlusu'nda bulunan Eski Matbaa-i Amire yapısında, 2011'den itibaren Matbaa Meslek Lisesi'nin kurum müdürlüğüne dönüşen binasında çalışmalarını sürdürmüş (İRAMA Belge Listesi; Billur 2020,493-501), günümüzde ise Küçük Ayasofya Mahallesi'nde Eski Fransız Hapishanesi olarak anılan binada hizmet vermektedir. Kültür Bakanlığı'nın sorumluluk alanındaki taşınmaz eski eserlerin koruma çalışmaları, EEMGM'ye bağlı Ankara Rölöve ve Anıtlar Müdürlüğü'nün kurulduğu 1976 yılına kadar İstanbul Rölöve ve Anıtlar Şube Müdürlüğü'nün sorumluluğunda olmuştur (Şekil 2).

İstanbul Rölöve Anıtlar Müdürlüğü'nün tarihsel süreçte sorumluluk alanında bulunan illerin sayısı 14 iken (Kırklareli, Edirne, Tekirdağ, İstanbul, Bolu, Sakarya, Bursa, Bilecik, Balıkesir, Çanakkale, İzmir, Kütahya, Burdur, Antalya), 1976 yılında gerçekleşen bölünmeden sonra Marmara Bölgesi'ndeki 7 ilde çalışmalarını sürdürdüğü görülür (Şekil 3).

Kültür ve Turizm Bakanlık Makamı'nın 06.09.2000 tarih ve B.16.0.A.MG.0.80.00.02/470-004630 sayılı oluru ile İstanbul, Tekirdağ, Kırklareli, Edirne, Çanakkale, Kocaeli ve Sakarya İstanbul Rölöve ve Anıtlar Müdürlüğü'nün görev alanına giren iller olarak belirlenmiştir (Url-1).⁴

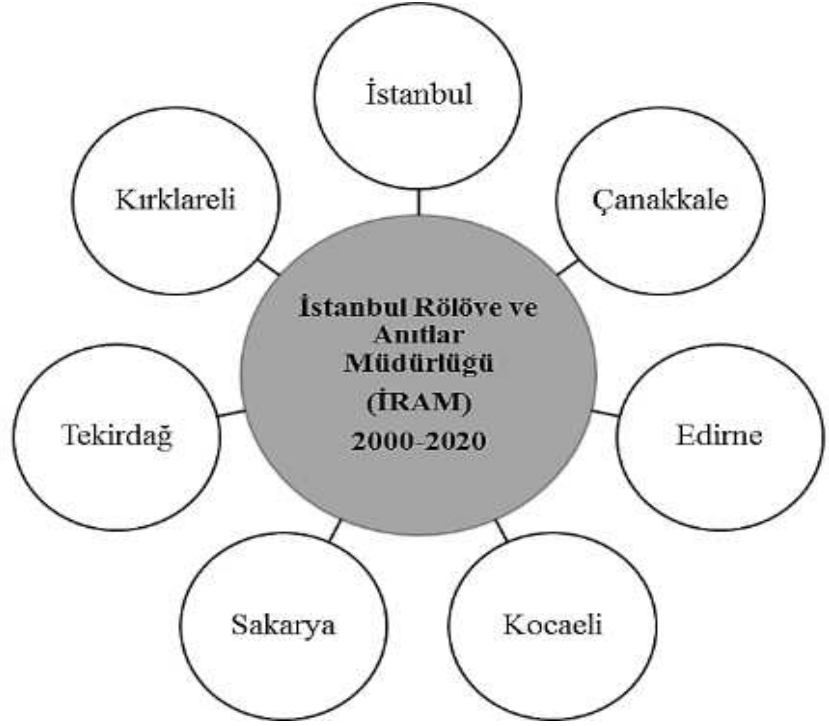
Şekil.2 İstanbul Rölöve ve Anıtlar Müdürlüğü'nün tarihsel süreçteki yapılanması ve sorumluluk alanına giren iller (Billur 2020).



Yürütülen çalışmalarda en büyük oranı İstanbul ve Çanakkale'deki yapılar oluşturmaktadır (Url-1). Kültür ve Turizm Bakanlığı, Kütüphaneler Genel Müdürlüğü, Kültür ve Tabiat Varlıklarını Koruma Genel Müdürlüğü, Güzel Sanatlar Genel Müdürlüğü, Kültür Merkezleri Daire Başkanlığı, Döner Sermaye ve İşletmeler Merkez Müdürlüğü'nün yatırım programlarında yer alan ve İstanbul Rölöve ve Anıtlar Müdürlüğü'nün görev alanına giren illerde, diğer Bakanlıkların, Kamu Kurum ve Kuruluşlarının, Valiliklerin, İl Özel İdare Müdürlüklerinin mülkiyet ve kullanımlarındaki taşınmaz kültür ve tabiat varlıklarının onarım ve restorasyonlarındaki denetim, kontrollük ve danışmanlık hizmetleri, Kültür Varlıkları ve Müzeler Genel Müdürlüğü'nün (KVMGM) izni ve bilgisinde ve uzmanlık gerektiren

4. Tez çalışmasının hazırlanmasından kısa bir süre sonra, Müsteşarlık Makamının 11/12/2015 tarih, 233069 sayılı oluru ile yürürlüğe giren Rölöve ve Anıtlar Müdürlükleri Çalışma Yönergesinin 5 inci maddesinin 1 inci fıkrasında tanımlanan görev alanları, aynı yönergenin 2 nci fıkrası ve Genel Müdürlük Makamının 23/10/2020 tarih ve E-33347037-010.99-792442 sayılı oluru doğrultusunda değiştirilmiştir. Önceki görev alanı İstanbul, Tekirdağ, Kırklareli, Edirne, Çanakkale, Kocaeli ve Sakarya olan İstanbul Rölöve ve Anıtlar Müdürlüğü'nün görev alanı yalnızca İstanbul ili ile sınırlandırılmıştır.

Şekil: 3 İstanbul Rölöve ve Anıtlar Müdürlüğü'nün Kültür ve Turizm Bakanlığı Makamı'nın 06.09.2000 tarih ve B.16.o. AMG.o.80.00.02/470-004630 sayılı oluru ile sorumluluk alanına giren illerin sayısı 7 olmuştur.



çalışmalar olmaları nedeniyle İstanbul Rölöve ve Anıtlar Müdürlüğü tarafından yerine getirilmektedir. Kültür Bakanlığı

mülkiyetinde veya kullanımında bulunan, Kültür ve Turizm Bakanlığı KVMGM Yatırım Programına giren 2863 sayılı yasa



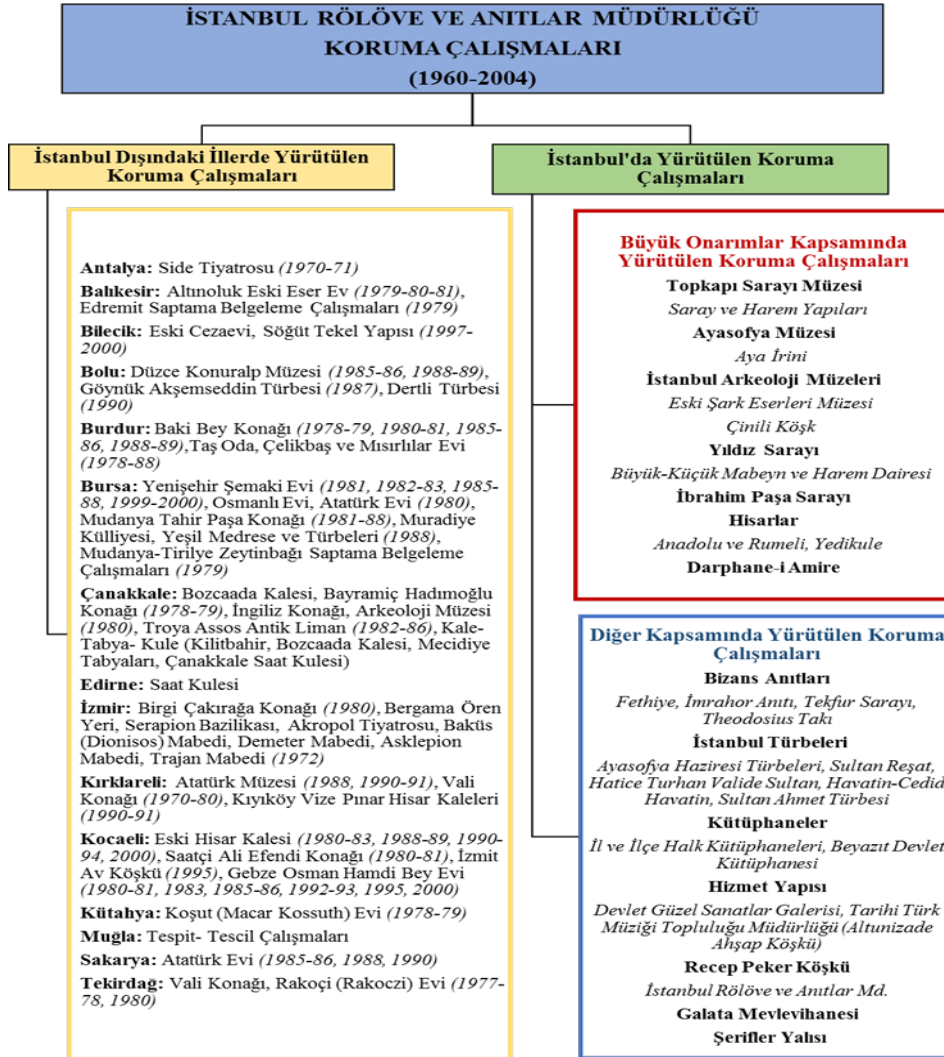
Şekil: 4 İstanbul Rölöve ve Anıtlar Müdürlüğü'nün görev ve yetkileri (Billur 2020).

kapsamındaki taşınmaz kültür ve tabiat varlıkları ile müzelerin bakım, onarım, inşaat, restorasyon, restitüsyon, çevre düzenleme ve teşhir-tanzimi işlerinin yürütülmesine ait her türlü etüt, proje ve uygulama hizmetlerinin yerine getirilmesi İstanbul Rölöve ve Anıtlar Müdürlüğü'nün asli görevini oluşturmaktadır (Şekil 4).

İstanbul Rölöve ve Anıtlar Müdürlüğü'nün yönetim yapısında; konusunda uzman, Genel İdari Hizmetler kadrosunda müdür ve müdür yardımcısına bağlı olarak Teknik Hizmetler kadrosunda, restorasyon uzmanı yüksek mimar, yüksek inşaat mühendisi, makine mühendisi, elektrik ve elektrik-elektronik mühendisi, harita mühendisi, tekniker, restoratör ile mali işler memuru, sekreter ve hizmetli çalışmaktadır.

4. İstanbul Rölöve ve Anıtlar Müdürlüğü Tarafından 1960-2004 Yılları Arasında Yürütülen Koruma Çalışmaları

İstanbul Rölöve ve Anıtlar Müdürlüğü tarafından yürütülen koruma çalışmalarının; müzeler, kütüphaneler, türbeler, kale-kule-tabyalar ve hizmet yapıları gibi ana başlıklar altında ele alındığı görülmektedir (Şekil 5).



Şekil: 5 İstanbul Rölöve Anıtlar Müdürlüğü'nün 1960-2004 yılları arasında yürüttüğü koruma çalışmaları.

4.1. İstanbul Rölöve ve Anıtlar Müdürlüğü Tarafından 1960-2004 Yılları Arasında İstanbul Dışında Yürütülen Koruma Çalışmaları

İstanbul Rölöve ve Anıtlar Müdürlüğü tarafından tarihsel süreçte Antalya, Balıkesir, Burdur, Bursa, Bilecik, Bolu, Çanakkale, Edirne, Eskişehir, İstanbul, İzmir, Kırklareli, Kocaeli, Kütahya, Sakarya ve Tekirdağ illerinde koruma çalışmaları ile Kütahya, Burdur ve Muğla’da saptama ve belgeleme çalışmaları yürütülmüştür (Şekil 5).

GEEAYK kurulmadan önce eski eserlerin sadece saptamasının yapıldığı, EEMGM bünyesinde çalışan saptama ve belgeleme bürosunun sadece saptama işlerini yapmakla görevli olduğu, ancak yetersiz kaldığı için belgelemelerin yapılamadığı bilinmektedir. İstanbul Rölöve ve Anıtlar Müdürlüğü Saptama ve Belgeleme Birimi, 1979 yılında, İstanbul dışında Bursa Mudanya Trilye, Balıkesir Edremit, Muğla, Milas Evleri ile İstanbul’da Eminönü Hanlar Bölgesi ve Balat’ta saptama ve belgeleme çalışmaları yapmıştır.

Tarihsel süreçte gerçekleştirilen saptama ve belgeleme çalışmaları korumada öncelik sırasının belirlenmesine yardımcı olmuştur. Tarihi çevreyi oluşturan değerlerin ayrıntılı dökümü ile tarihi çevre için risk taşıyan sorunlar ve buna karşılık olanaklar değerlendirilmiştir. Saptama yapıldığı andan koruma ve geliştirme uygulamasına kadar geçen süre içinde alınacak önlemler belirlenebilmiştir.

Oluşturulan belgeler tarihi çevre ve değerlerimizi tanıtmaya ve benimsetmeye amacıyla kitle iletişim araçları yoluyla toplumun koruma konusunda bilinçlenmesine katkıda bulunmuştur. Belgeleme ile çeşitli nedenlerle yok olan ya da tahrip edilen eserlere ve onarımları için yeterli bilgi ve dokümana sahip olunması gerçekleştirilmiştir.

Arşiv belgeleri incelendiğinde, İstanbul Rölöve ve Anıtlar Müdürlüğü’nün 1970 ve 1980’li yıllarda yoğun olarak İstanbul dışındaki illerde koruma çalışmalarını yürüttüğü, kamulaştırılan sivil mimari örneklerine kültürel işlev verildiği görülmektedir (Şekil 6-14).

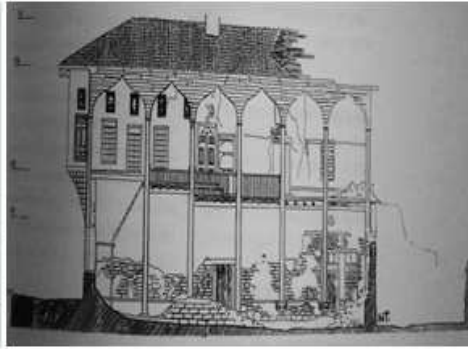
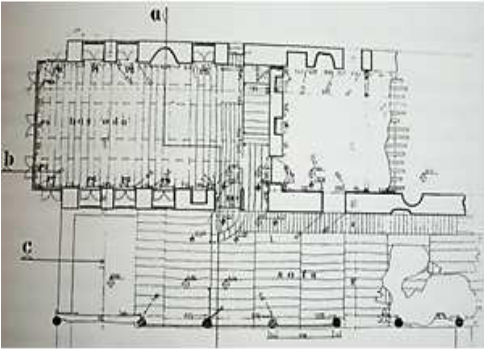
Yapılara uygulanan müdahale ölçekleri esaslı onarım kapsamındadır. Sivil mimari örneklerin belgelendiği, rölöveleri ile restitüsyon ve restorasyon projelerinin yapıldığı arşiv belgelerinden anlaşılmaktadır. Ahşap strüktürlerinin konsolidasyonu ile bezeme onarımları yapılmıştır.

Antalya’da Side Antik Tiyatrosu’nda 1970-1971 yılı işiyle başlayan koruma çalışmaları, 1970-1980 yılları arasında devam etmiştir. 1983 yılında antik Side Tiyatrosu’nun statik problemlerinin tespiti üzerine çalışmalar gerçekleştirilmiştir.

Balıkesir Edremit Altınoluk’taki Eski Eser Ev’in 1975 yılında, Bursa Mudanya Tahir Paşa Konağı’nın 1979 yılında, Yenişehir Şemaki Evi’nin ise 1977 yılında tescilleri yapılmıştır. Arşivde, 1972 yılında İzmir Bergama Ören Yeri’ne ait, Serapion Bazilikası, Akropol Tiyatrosu, Baküs (Dionisos) Mabedi, Demeter Mabedi, Asklepiyon Mabedi ve Trajan Mabedi’nin Hüsrev Tayla ile yabancı uzmanların birlikte hazırladıkları “Restorasyon Ön Çalışma Raporu” ile 1981 yılı Bergama Ören Yeri Dionisos Mabedi Restorasyonu’na ait koruma çalışmasının yapıldığı görülmektedir. Bergama Çifte Hamam’ın GEEAYK tarafından 1971 yılında tescilinin yapıldığı anlaşılmaktadır (Şekil 5).



Şekil: 6 Burdur Çelikbaş Evi (IRAM Arşivi 1978-1979; Billur 2020, 125).



Şekil: 7 Burdur Baki Bey Konağı'nın üst kat planı ve avlu cephesi 1:50, Rölöve: Erdoğan Tolga (Tayla 2007, 764-765; Billur 2020, 122).⁵

5. Koruma ve belgeleme çalışmalarını yürüten Y. Mimar Hüsrev Tayla bir yayınında Burdur'daki Baki Bey Konağı'nın Çelikbaş ailesinden alındığını, görkemli dekorasyonu olan Lale Devri iki katlı konağın bütün duvarlarının masif kerpiç, çıkmalarının ise hımış "ahşap karkas arası dolgu" kerpiç dolgu olarak yapıldığını anlatmaktadır. Kültür Bakanlığı'nın isteği ile restore edilen konağın zemin kat duvarlarının 125 cm. üst kat duvarlarının 90 cm. ve avlu duvarlarının 70 cm. olduğunu belirtir. "Ne yazık ki az sayıdaki teknik elemanla ve çok hızlı çalışarak yaptığımız restorasyonda kerpiç boyutlarını almayı ihmal ettik ancak elimizde doğru ölçülü rölöve ve kesitleri gösteren oldukça net fotoğraflar olması, kerpiç boyutlarını 1-2 cm hata ile belirleme imkânı vermektedir" sözleri ile yapılan çalışmayı anlatır (Tayla 2007, 764-765).

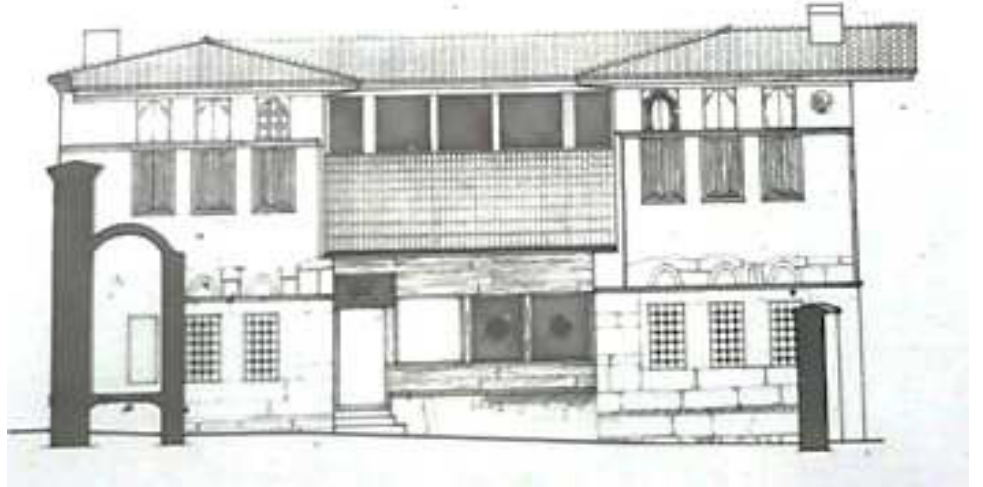


Şekil: 8 Bursa Muradiye 17. yüzyıl Osmanlı Evi, 1988 (solda), Bursa Yenişehir Şemaki Evi, 1981 (sağda) (IRAM Arşivi; Billur 2020, 133 ve 137).

Şekil: 9 Çanakkale Bayramiç Hadimoğlu Konağı, Biga Caddesi görünüşü ve orta sofa tavanı (IRAM Arşivi, 1974; Billur 2020, 140-142).



Şekil: 10 Bayramiç Hadimoğlu Konağı B-B kesiti ve ön cephe görünüşü rölöve, 1/50 (IRAM Arşivi, 1974).

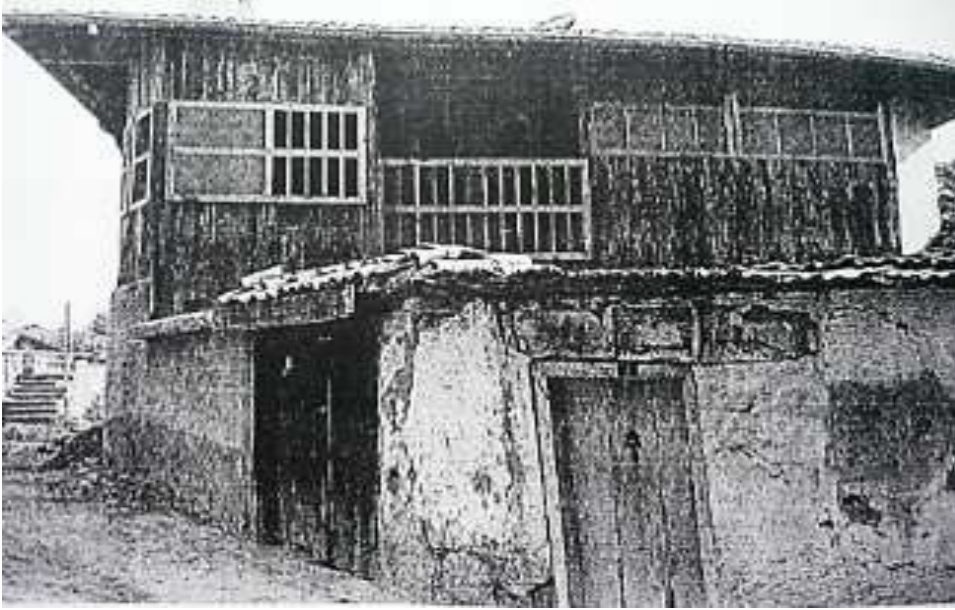


Şekil: 11 Kocaeli İzmit Saatçı Ali Efendi Konağı onarım öncesi, 1973 yılı ön (sağda) ve arka cephe (solda) (IRAM Arşivi; Billur 2020, 159).





Şekil: 12 Gebze Osman Hamdi Bey Evi onarım öncesi ve sonrası (IRAM Arşivi, 1986; Billur 2020, 156 ve 158).



Şekil: 13 Kütahya Macar Koşut (Kossuth) Evi, 1979-1980 Foto: Uluengin-Tayla (IRAM Arşivi; Billur 2020, 163).



Şekil: 14 Muğla Zahireci Pazarı Sokak 13/ A nolu Akarca'lara ait ev ön cephe, Tayla'nın görev aldığı Muğla Tespit-Tescil çalışmaları (IRAM Arşivi; Billur 2020, 165).

Şekil: 15 Topkapı Sarayı hava fotoğrafı
(Foto: Can Binan).



4.2. İstanbul Rölöve ve Anıtlar Müdürlüğü Tarafından 1960-2004 Yılları Arasında İstanbul'da Yürütülen Koruma Çalışmaları

İstanbul'da yürütülen koruma çalışmalarının, kurum arşivinde “Büyük Onarımlar” ve “Diğer Onarımlar” başlığı altında yer aldığı görülmektedir (Şekil 5). Arşivde 1960 yılından başlayarak yıllarına göre düzenlenen onarım dosyaları ile “muhtelif” adıyla yazışma dosyaları yer almaktadır. İstanbul dışındaki koruma çalışmaları il ismine göre dosyalanmıştır. Koruma çalışmalarına ait 1500 adet dosyadan 240 onarım dosyası ve içlerinde yer alan çok sayıda belge incelenmiş, Topkapı Sarayı koruma çalışmalarına ait 40 onarım dosyası tez çalışması kapsamında ele alınmıştır.

İstanbul Rölöve ve Anıtlar Müdürlüğü Arşivi, yapı ve onarım alanında değerli belgeler içermektedir. Bu belgeler onarım sürecinin çeşitli boyutlarına ilişkin bilgiler vermektedir. Bu bilgiler arasında; malzeme nitelik ve fiyatları, çalışanların isim, nitelik ve ücretleri, teknik yöntemler önemli yer tutmaktadır. Onarıma yönelik müdahalelerde bulunan yapının çeşitli dönemlerde geçirdiği değişiklikler; onarım dosyaları içinde yer alan kontrollük raporları, keşif özetleri, metraj, yer teslimi, fiyat ve tartı tutanakları, hakedişler, kabul tutanakları gibi arşiv belgelerinden izlenebilmektedir.

4.2.1. Büyük Onarımlar Kapsamında İstanbul'da Yürütülen Koruma Çalışmaları

Topkapı Sarayı Müzesi, Ayasofya Müzesi, İstanbul Arkeoloji Müzeleri, Yıldız Sarayı, İbrahim Paşa Sarayı, Anadolu ve Rumeli Hisarları, Yedikule Hisarı koruma çalışmalarının, “Büyük Onarımlar” kapsamında ele alınarak yürütüldüğü anlaşılmaktadır (Şekil 15-20).

İstanbul Rölöve ve Anıtlar Müdürlüğü'nün 1960-2004 yılları arasındaki koruma çalışmalarında İstanbul'daki büyük onarımlar kapsamında yürüttüğü, en büyük yapı kompleksi olan ve kurum arşivinde koruma çalışmalarının yoğun olarak bulunduğu Topkapı Sarayı Onarım Dosyaları tez çalışması kapsamında ayrıntılı olarak incelenmiştir.⁶

İstanbul Rölöve ve Anıtlar Müdürlüğü'nün arşivinde yer alan belgelerde Topkapı Sarayı Müzesi yapılarına ait koruma çalışmaları dosyalarının Saray ve Harem yapıları olarak isimlendirildiği görülmektedir (Şekil 16).

6. Tez kapsamında; İstanbul Rölöve ve Anıtlar Müdürlüğü Arşivi'nde incelenen belgelerde yıllara göre karışık bir şekilde yer alan yapılara ait bilgiler çözümlenmiştir. Topkapı Sarayı yapıları ayrı ayrı incelenmiş ve yıllar içerisinde yapılan keşifler, müdahale ölçekleri, koruma çalışmalarını yürütenler düzenlenen çizelgelere aktarılarak bir çalışma gerçekleştirilmiştir. Analitik bir yöntemle incelenen 1960-2004 yılları arasında gerçekleşen koruma çalışmaları onar yıllık dönemler halinde ele alınmış, müdahale ölçeği basit ve esaslı onarım kapsamında irdelenmiştir. İstanbul Rölöve ve Anıtlar Müdürlüğü tarafından Topkapı Sarayı Müzesi yapılarında yürütülen koruma çalışmalarına ait her bir yapı için 47 adet tablo oluşturulmuş olup, bunları destekleyici nitelikte olan yapıım ihalelerini içeren çizelgeler hazırlanmıştır (Bkz: Billur 2020, 351-387).

Tarihsel süreçte Güzel Sanatlar Akademisi Yüksek Mimarlık Bölümü'nden mezun olan mimarlar; Cahide Tamer, Mahmude Selma Emler, Mualla Eyüboğlu Anhegger, Hüsrev Tayla ve İlban Öz Topkapı Sarayı yapılarındaki koruma çalışmalarını yürütmüşlerdir.⁷

Şekil: 16 Topkapı Sarayı Müzesi yapıları koruma çalışmaları (IRAM Arşivi'nde Yer Alan Belgelerde İsimlendirilmesi).

Şekil: 17 Ayasofya ve Ayasofya'dan Aya İrini ve Soğuk Çeşme Sokağı'na bakış, Foto No: 618 (IRAM Arşivi, 1985; Billur 2020, 54 ve 55).

Topkapı Sarayı Koruma Çalışmaları

Saray Yapıları

Bab-1 Humayun
Bab-üs Selam
Mutfaklar
Dolap Ocağı
Kubbealtı
Has Ahırlar
Beşirağa Camii
Dış Hazine
Bab-üs Saade
Enderun Mektebi
Arz Odası
Enderun Kütüphanesi (III. Ahmet)
Ağalar Camii
Seferli Koğuşu
Fatih Köşkü
Hırka-i Saadet
Kilerli Koğuşu
Hazine Koğuşu
Bağdat Köşkü
Revan Köşkü
Sünnet Odası
Sofa Köşkü
Sofa Camii
Mecidiye Köşkü
Esvab Odası

Harem Yapıları

Zülfüflü Baltacılar
Meşkhane
Adalet Kulesi
Karaağalar Koğuşu
Şehzadeler Mektebi
Cariyeler Koğuşu
Cariyeler Hastahanesi
Valide Sultan Dairesi
Gözdeler Dairesi
Velihaht Dairesi
III. Osman Köşkü
Hünkar Sofası
Hünkar Hamamı
III. Selim Dairesi
I. Abdülhamit Odası ve Kitaplığı
Yemiş Odası
Altınyol
Kuşhane

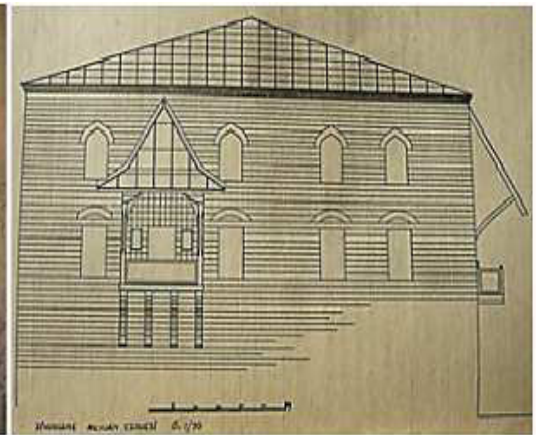
7. Topkapı Sarayı koruma çalışmalarını yürüten Y. Mimar Cahide Tamer 1986, Topkapı Sarayı'nda 19.yy Sonlarında Çekilmiş Birkaç Fotoğraf ve Bazı Eleştiriler başlıklı makalesinde 19. yüzyıl sonlarında Topkapı Sarayı'nda yapılan bazı onarımların "Ehil ellerde sürdürülmediği" kanısında olduğuna değinir. Tamer (1986), göreve başladığı dönemde teşkilatta Y. Mimar Sedat Çetintaş, Macit Rüştü Kural ve Ali Saim Ülgen olduğunu anlatır. Balonla yükseklik ölçüleri alındığı dönemlerde restorasyon çalışmalarının ne denli güçlüklerle yürütülebildiği ancak her şeye rağmen iyi işler yapılabildiğini söyler (Tamer 1986, 131-139). Rölöve Bürosu mimarlarından Y. Mimar Mahmude Selma Emler, Fatih döneminden Sultan Abdülmecit'in saltanatının ilk yıllarına kadar dört yüzyıla yakın bir tarihe sahip olan ve hemen hemen her padişah döneminde zamanın ihtiyacına, mimari ve süsleme karakterine göre değişiklikler, eklemeler ve yeni yapılarla büyümüş olan Harem Dairesi'nin bütünü ile kargir, ahşap ve yer yer ahşapla kargirin birlikte olduğu yapıların harap bir durumda günümüze geldiğini belirtir (Emler 1963, 5). Harem Dairesi'nde 1961-1971 yılları arasında koruma çalışmaları yürüten Y. Mimar Emine Mualla Eyüboğlu Anhegger, çalışmalara başlamadan önceki izlenimlerinde, havuz, kubbe, XVI. ve XVII. yüzyıl orijinal malakari tezyinat, altın yaldız kalem işleri, Bizans'tan kalan sarnıçlar ve XVI. yüzyıl Büyük Harem Yangınında ortaya atılmış kıymetli eşyalar bulunduğunu belirtir. Anhegger, mekânların içine girildiğinde ilkel bir geçekondü görünümüne tanık olduklarını, izlerini bulduğu orijinal, yapıldığı dönemlere ait yapı ve süslemelerin günümüze kadar çeşitli kullanımlar ve ilavelerle işlev değişikliğine uğradıklarını söyler. Anhegger, restorasyon çalışmalarındaki yaklaşımını "Terk edilmiş Saray Harem'inin çeşitli devirlerin kalıntıları altında tabaka tabaka kaldığını gördüm, asıllarını önce saptadım, ondan sonra aynı işçiliği yapmaya gayret ettim" sözleri ile anlatır (Özberki 1983, 43).



Şekil: 18 Yedikule Hisarı II. Theodosius Karaburcu arkadan görünüş onarım öncesi ve sonrası (IRAM Arşivi, 1967-1968; Billur 2020, 62-65).



Şekil: 19 İstanbul Arkeoloji Müzeleri (IRAM Arşivi; Billur 2020, 68).



Şekil: 20 İbrahim Paşa Sarayı divanhanesinin cephesinin çeşitli kaynaklardan edinilen bilgilere göre Y. Mimar Hüsrev Tayla tarafından çizilen rölöve - restitüsyonu, öl:1/50 (Atasoy 1972, 100 ve 166; Billur 2020, 88 ve 90).

4.2.2. İstanbul'da "Diğer Onarımlar" Kapsamında Yürütülen Koruma Çalışmaları

İstanbul'daki diğer işler kapsamında Bizans Anıtları, Türbeler, Kütüphaneler, Galata Mevlevihanesi (1967), Şerifler Yalısı (1971-1986)⁸, Recep Peker Köşkü (1980) ve Altunizade Ahşap Köşkü (1998) koruma çalışmaları yürütülen yapılardır (Şekil 5) (Bkz. Şekil 21-25).



Şekil: 21 Recep Peker Köşkü, İstanbul II Kültür Turizm Müdürlüğü, Eski Rölöve Bürosu (IRAM Arşivi, 2001; Billur 2020, 112).



Şekil: 22 Galata Mevlevihanesi 1967 yılı rölöveleri Selma Emler tarafından hazırlanmıştır (Özdemir 2018, 147; Billur 2020, 114).

Şekil: 23 Darphane-i Amire Bina Eminliği, İstanbul Rölöve ve Anıtlar Müdürlüğü (IRAM Arşivi, 1977; Billur 2020, 97)



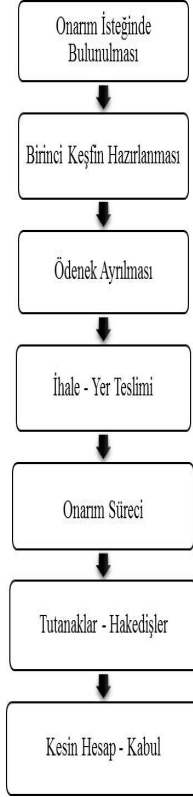
Şekil: 24 Şerifler Yalısı Boğaz Cephesi ve Divanhane tavan bezemeleri (IRAM Arşivi, 1971-1986; Billur 2020, 108 ve 110).

8. Şerifler Yalısı'nın 1986'da açılan ve 20 yıl süren restorasyonunu yürüten Y. Mimar Hüsrev Tayla, 1989 tarihli bir gazetede yayınlanan demecinde "Restorasyon neden bu kadar uzadı? sorusuna önce, "Bu kadar geç açılmasının nedeni içindeki nakışların daha iyi yapılabilmesidir. Yoksa biz yapıyı çoktan ayağa kaldırmıştık" diyerek şöyle yanıtlamıştır. "Harap bir durumda olan yapıyı ayağa kaldırdığımızda, içindeki nakışları müteahhide teslim etmenin hata olacağını anladım. Elimizde tavandaki işlemleri yapacak nakkaş olmadığı için, yapılamayacağına kani olup ertelettim" sözleriyle koruma yaklaşımını anlatır. Yazar, Tayla'nın sorumluluğundan kaynaklanan kaygısını ve kültürel mirasın geleceğe yanlış bir biçimde aktarılmasını istemeyişini vurgulamaktadır (Hamuloğlu 1989, 10; Billur 2020, 109).



Şekil: 25 Altunizade Aşşap Köşkü Kuzey cephesi (IRAM Arşivi, 1998; Billur 2020, 115).

4.2.3. İstanbul Rölöve ve Anıtlar Müdürlüğü'nün Koruma Çalışmaları Sürecinde İzlediği Aşamalar



Onarım sürecinin ilk aşamasını onarıma dair isteğin oluşturduğu, onarım için müze müdürlükleri tarafından onarım talep yazısının kuruma gönderildiği belgelerden anlaşılmaktadır. Onarıma gereksinim duyulan yapının malzeme metrajı ve işçilik giderlerine ilişkin ön tahminlerin yapılması için ilk keşfinin hazırlanması istenmektedir.

Yapıyı incelemek ve keşfi hazırlamak için görevlendirilen uzman mimar, inşaat fen memuru veya inşaat teknikeri, inceleme sonucunda onarım yapılacak yerler ve onarıma harcanacak malzemenin niteliğine ilişkin malzeme özelliği, ölçüsü ve kullanılacağı yerin belirtildiği, yaklaşık olarak belirlenen birinci keşif metrajını hazırlar. İşin metrajında gösterilen tüm malzeme ve işçiliğin toplam maliyetinin tahmin ve keşif edildiği birinci keşif bedelini içeren çalışmanın, görevin verildiği müdürlüğe sunulduğu anlaşılır. Müdürlük tarafından imzalanan keşfi içeren dosya, EEMGM'ne

incelenip onaylanmak üzere sunulmaktadır. EEMGM tarafından onaylanan keşif doğrultusunda; onarım maliyeti olarak tahmin edilen miktarın ödenek olarak ayrılmasına karar verilmektedir. Ödenek ayrılmasından sonra işin ihalesinin gerçekleştirildiği görülmektedir.

İhale sonrasında onarım sorumlusu olarak atanan koruma çalışmalarını yürütecek uzman mimar ve yardımcılarını ile fen memuru veya inşaat teknikerinin işin yüklenicisine tutanakla yer teslimini gerçekleştirdikleri ve çalışmaları yürüttükleri belgelerde yer almaktadır. Onarım sürecinde kaydedilen işçilik ve malzemeye ilişkin harcamaların yapıldığı defterlerin onaylandığı, onarım sonucunda yapılan ödemelerin ayrıntılı hesaplarının bulunduğu tutanaklarının ilgililerce onaylandığı ve ara hakedişlerin yükleniciye ödendiği anlaşılmaktadır.

İşin bitiminde ayrıntılı hesaplara dayandırılmış özet biçimindeki kesin hesabın düzenlendiği görülmektedir. İşin kabul raporu için EEMGM tarafından oluşturulan kabul kurulu, onarımın gerçekleştirildiği yapı ve mekânları inceledikten sonra; kusur noksan bulunup bulunmadığını kabul raporunda belirtmektedir.

Onarım sonucu işlemlerin ve harcamalara ilişkin işlemlerin denetlenmesi ile kabulünde; onarımın doğru ve yeterli yapıldığına ilişkin teknik içerikli kabul işlemlerinin yapıldığı, ödeneğin tutulan kayıtlarla tutarlılığı, gerekli işçi ve malzeme giderlerine harcadığına ilişkin parasal kabul işlemlerinin bulunduğu ve imzalanan raporun onaya gönderildiği görülür. Onarıma ilişkin ayrıntılı olarak incelenen arşiv belgeleri; malzeme, kullanım teknolojisi, birim fiyatları, onarılan yerlerin niteliği, onarım ve mimarlık tarihi bakımından çok önemli bilgiler elde edilmesini sağlamaktadır. Keşif, hesap tutanakları, kabul raporu gibi belgelerin altında adı bulunan kişilerin görev ve mesleklerinin belirtildiği görülmektedir (Şekil 26).

Şekil: 26 İstanbul Rölöve ve Anıtlar Müdürlüğü'nün koruma çalışmaları sürecindeki iş akışı

4.2.4. İstanbul Rölöve ve Anıtlar Müdürlüğü'nün Koruma Çalışmalarındaki Yaklaşımları

İstanbul Rölöve ve Anıtlar Müdürlüğü'nün; müdahale ilkeleri, uygulanan yöntemler, kullanılan malzeme ve işçilik doğrultusundaki koruma yaklaşımı değerlendirildiğinde, yürütülen koruma çalışmalarında basit onarımlardan, esaslı onarımlara ve yeniden yapıma kadar uzanan genişlikte müdahale yöntemleri dikkati çekmektedir. Yapıların hangi kapsamda onarımdan geçirildiklerini belgeler ortaya koymaktadır. Taşınmaz kültür varlıklarının korunmasında, proje ve onarıma ilişkin ayrıntılı yasal ilke kararlarının olmadığı dönemde yapılan uygulamalara bakıldığında; bütüncül rölöve ve restorasyon projesi olmadan esaslı onarım yapılan örnekler rastlanmaktadır. Diğer taraftan restitüsyon ve restorasyon projeleri hazırlanıp esaslı onarım yapılması gereken kimi örneklerde ise uygulamada basit onarımın yapıldığı görülmektedir.

Kurumun İstanbul dışında koruma çalışmalarının yürütüldüğü sivil mimarlık örneklerinin; özgünlük, bütünlük değerleri ölçütlerine göre seçilmiş yapılar olduğu saptanmıştır. Geleneksel yapım tekniği ve malzemeleri kullanılarak inşa edilen sivil mimarlık örneklerinin Kültür Bakanlığı tarafından kamulaştırıldığı, koruma çalışmaları yapıldıktan sonra yaşatılmaları için müze işlevine yönelik düzenlemeler yapıldığı anlaşılmaktadır.

4.2.5. İstanbul Rölöve ve Anıtlar Müdürlüğü'nde Koruma Çalışmalarında Görev Alan Uzmanlar ve Koruma Yaklaşımları

Tarihsel süreçte İstanbul Rölöve Bürosu'nun, 1936 yılındaki kuruluşunda Büro Şefi Sedat Çetintaş olmak üzere kadrosunun ağırlıklı olarak Türkiye'nin ilk sanat ve mimarlık okulu olan Güzel Sanatlar Akademisi mezunu mimarlardan oluştuğu görülür. 1975'te kurumsallaşan teknik müdürlüğün, çeşitli kurumlarda çalışan başarılı, tecrübeli mimarları bünyesinde topladığı anlaşılmaktadır.

Kültürel mirası koruma çalışmalarında Yüksek Mimar Sedat Çetintaş, Süreyya

Aşkın, Macit Rüştü Kural, Cahide Tamer, Mustafa Ayaşlıoğlu, Mualla Eyüboğlu Anhegger, Selma Emler, Hüsrev Tayla, İlban Öz, Alpaslan Koyunlu kurumun uzmanları olarak karşımıza çıkmaktadır. Çetintaş, Kural, Aşkın, Denктаş, Tamer, Eyüboğlu Anhegger ve Emler'in koruma çalışmalarına ait hazırladıkları rapor ve belgeler, yürüttükleri çalışmalardaki yöntem ve yaklaşımlarını ortaya koymaktadır.

İstanbul Rölöve ve Anıtlar Müdürlüğü'nde koruma çalışmalarını yürüten mimarların tarihsel süreçte iki önemli kurum olan Vakıflar Genel Müdürlüğü ile EEMGM'de görev yaptıkları görülür. Sedat Çetintaş, Macit Rüştü Kural, Mualla Eyüboğlu Anhegger, Selma Emler, Eski Eserler Müzeler Genel Müdürlüğü ve bağlı kurumlarda; İlban Öz, Vakıflar Genel Müdürlüğü ve bağlı kurumlarda; Ali Saim Ülgen, Cahide Tamer ve Hüsrev Tayla'nın hem EEMGM'de hem de Vakıflar Genel Müdürlüğü'nde görev yaptıkları bilinmektedir. Hüsrev Tayla ve İlban Öz'ün yüklenici olarak da çalıştıkları görülür. Tayla ve Öz, mimar olarak mezun oldukları kurumda 1970'li 1980'li yıllarda Mimari Rölöve dersi kapsamında eğitim vererek, teorik bilgilerini ve deneyimlerini aktarmışlardır. Tarihsel süreçte yürütülen koruma çalışmalarında; işi yürüten mimarın görüşü, eski eser yapı bilgisi ve karar alma yeteneği gibi faktörlerin etkin rol oynadığı anlaşılmaktadır.

Mustafa Ayaşlıoğlu, Macit Rüştü Kural, Mualla Eyüboğlu Anhegger gibi uzmanların koruma çalışmalarında Üslup Birliğine Ulaşma yaklaşımını benimsedikleri, yürüttükleri koruma çalışmalarından izlenebilmektedir. Selma Emler ve Cahide Tamer'in Güzel Sanatlar Akademisi'nden mezun olduktan sonra yurtdışında katıldıkları koruma eğitimleri nedeniyle yapıda yer alan tüm dönemlere saygılı ve belge değerine önem vererek onarım uygulamalarını gerçekleştirdikleri anlaşılmaktadır. Rumeli Hisarı, Yedikule Hisarı, Yeşil Türbe, Emirgan Şerifler Yalısı, İbrahim Paşa Sarayı, Burdur Baki Bey Konağı gibi önemli yapıların koruma

çalışmaları M. E. Anhegger, S. Emler, M. R. Kural, H. Tayla tarafından koruma çalışmaları yürütülen başarılı örneklerdir. Yüksek Mimar Macit Rüştü Kural' koruma yaklaşımını "*Ben Eski eser etütlerimde ölçme ve çizmeyi ikinci plana bırakırım, eseri anlamayı, ruhunu kavramayı hedef tutarım*" sözleri ile anlatır. Balmumcu, eski eser konusunda "ihya" prensibini savunduğunu ve bu fikrini değiştirip düzelttiğini zannetmediğini vurgular (Balmumcu 1964, 38-39).

Tamer, 2005 yılı "Kubbelerde Yüksek Ökçeler" isimli röportajında koruma yaklaşımını "*Bu iş şiir yazmak gibidir. Hisse-deceksin. Ben bir eski eseri tamir öncesi gördüğümde bunu nasıl restore ederim diye hayal ederim. Önemli olan sizden sonraki tarihçilere işi dejenere etmeden ulaşturmaktır. Ve aynı zamanda da iklim koşullarından korumaktır*" sözleriyle ifade etmektedir.

Rumeli Hisarı restorasyonlarında görev alan mimarlardan olan Selma Emler, "*En fazla ehemmiyet verdiğimiz Hisarların, devrinin karakterini bozmayacak şekilde tamir ve restorasyondur.*" diyerek 1955'de Türkiye Turing ve Otomobil Kurumu yayınındaki röportajında koruma yaklaşımını anlatır.

Türkiye'deki restorasyon çalışmalarını üstlenen Eski Eserler ve Müzeler Genel Müdürlüğü İstanbul Rölöve ve Anıtlar Müdürlüğü adına Ayasofya anıtının restorasyonunu yürüten Y. Mimar Mühendis Alpaslan Koyunlu 1989 tarihli bir gazetede yayınlanan demecinde "*Restorasyon prensipte eski karakterin gerek malzemede gerek uygulamada devrinin yeniden yaşatılmasıdır. Amaç budur. Ama önce bu işi yapacak eleman gerekir*" sözleriyle eleman sorununa dikkat çekerek, "*Ustalar azalıyor, yerine yenileri yetişmiyor*" diyerek koruma yaklaşımını özetler (Hamuloğlu 1989, 10).

5. Değerlendirme ve Sonuç

İstanbul Rölöve ve Anıtlar Müdürlüğü; kuruluş yılı olan 1936'da, Türkiye'de anıtların korunması, belgelenmesi, onarımı ve restorasyon işlerini yürütmek üzere Anıtları

ları Koruma Komisyonu İstanbul Rölöve Bürosu Şefliği adıyla Milli Eğitim Bakanlığı EEMGM'ye bağlı olarak kurulan, 1971'den sonra müdürlük olup İstanbul Rölöve ve Anıtlar Şube Müdürlüğü adını taşıyan, 1976'da Ankara Rölöve ve Anıtlar Müdürlüğü'nün kurulmasıyla günümüzdeki ismini alan ve halen Kültür ve Turizm Bakanlığı Kültür Varlıkları ve Müzeler Genel Müdürlüğü'ne bağlı olarak görev yapan bir kurumdur.

Kurum, 1951 yılında kurulan ve 1983'te 2863 sayılı Kültür ve Tabiat Varlıkları Yasası'ndaki yeni yönetsel yapılanma ile görevi sona eren GEEAYK ile Antalya dâhil tüm Batı Anadolu'daki taşınmaz eski eserlerin saptama, belgeleme ve onarımından sorumlu olarak Milli Eğitim Bakanlığı EEMGM'ye bağlı görev yaparken, yıllar içinde görev alanları ve görev kapsamı azalarak günümüze gelmiştir.

1951'deki GEEAYK Yasası yerine 1973'teki Eski Eserler Yasası'nın gelmesiyle "taşınmaz eski eser" ve "sit" kavramının yürürlüğe girmesi üzerine Kültür Bakanlığı'na bağlı EEMGM'ye bağlı, dönem ismiyle İstanbul Rölöve ve Anıtlar Şube Müdürlüğü'nün görev alanlarının Antalya dahil 14 il olduğu, görev tanımının ise bu kentlerdeki taşınmaz eski eserlerin saptama ve belgelemesi ile korunması olduğu görülmektedir. 1983 yılında Kültür ve Tabiat Varlıkları Koruma Yasası ile birlikte GEEAYK yerine Kültür ve Tabiat Varlıkları Yüksek Kurulu'nun ve Koruma Kurullarının gelmesiyle İstanbul Rölöve ve Anıtlar Müdürlüğü'nün görev alanının Marmara Bölgesi'ndeki 7 ilden ibaret olduğu, taşınmaz kültür varlıklarını saptama ve belgeleme görevinin de sona erdiği görülmektedir.

İstanbul Rölöve Anıtlar Müdürlüğü'nün tarihsel süreçte sorumluluk alanında bulunan iller Antalya, Balıkesir, Bilecik, Bolu, Burdur, Bursa, Çanakkale, Edirne, İstanbul, İzmir, Kırklareli, Kütahya, Sakarya, Tekirdağ iken 1976 yılında gerçekleşen bölünmeden sonra İstanbul Rölöve ve Anıtlar Müdürlüğü, Kültür ve Bakanlık Makamının 06.09.2000 tarih ve B.16.0.A MG.0.80.00.02/470-004630 sayılı oluru ile

sorumluluk alanındaki Çanakkale, Edirne, İstanbul, Kırklareli, Kocaeli, Sakarya, Tekirdağ illerinde koruma çalışmalarını sürdürmüştür (Şekil 2).

İstanbul Rölöve ve Anıtlar Müdürlüğü'nün görev alanına giren illerde, diğer Bakanlıkların, Kamu Kurum ve Kuruluşlarının, Valiliklerin, İl Özel İdare Müdürlüklerinin mülkiyet ve kullanımlarındaki taşınmaz kültür ve tabiat varlıklarının onarım ve restorasyonlarındaki denetim, kontrollük ve danışmanlık hizmetleri, İstanbul Rölöve ve Anıtlar Müdürlüğü tarafından yerine getirilmektedir. Kültür Bakanlığı mülkiyetinde veya kullanımında bulunan, Kültür ve Turizm Bakanlığı KVMGM Yatırım Programına giren 2863 sayılı yasa kapsamındaki taşınmaz kültür ve tabiat varlıkları ile müzelerin bakım, onarım, inşaat, restorasyon, restitüsyon, çevre düzenleme ve teşhir-tanzimi işlerinin yürütülmesine ait her türlü etüt, proje ve uygulama hizmetlerinin yerine getirilmesi İstanbul Rölöve ve Anıtlar Müdürlüğü'nün asli görevini oluşturmaktadır.

Rölöve ve Anıtlar Müdürlüğü'nün görevleri 4848 Sayılı Kültür ve Turizm Bakanlığı Teşkilat ve Görevleri Hakkında Kanun doğrultusunda Kültür Varlıkları ve Müzeler Genel Müdürlüğü'nün yönetsel yapılanma tarihi olan 2004 yılı ile sınırlandırılmıştır. 2004 yılında Rölöve ve Anıtlar Müdürlüğü sayısı Türkiye genelinde 14'e çıkarılmıştır. 2004 sonrasında ise 11/12/2015 tarih, 233069 sayılı "Rölöve ve Anıtlar Müdürlükleri Çalışma Yönergesi" nin Kültür Varlıkları ve Müzeler Genel Müdürlük Makamının 23/10/2020 tarihli kararı doğrultusunda değiştirildiği ve bu karar doğrultusunda İstanbul Rölöve ve Anıtlar Müdürlüğü'nün önceki görev alanı olan İstanbul, Tekirdağ, Kırklareli, Edirne, Çanakkale, Kocaeli ve Sakarya yerine, görev alanının yalnızca İstanbul İli ile sınırlandırıldığı görülmektedir.

Arşivin niteliği ve içeriğine bakıldığında; İstanbul Rölöve ve Anıtlar Müdürlüğü'nün 1960-2004 yılları arasında yapılan koruma çalışma kayıtlarının tutulduğu arşiv belgeleri, kurumlar arası yapılan yazışmalar

tarihsel süreçte değişik nedenlere bağlı olarak yapıların geçirdikleri değişimlerin ortaya konulması, kurumda çalışanlar ve yaptıkları çalışmalar doğrultusunda Türkiye'nin koruma tarihine katkı verecek önemli bilgiler sağlamıştır.

Saptama ve belgelemesi yapılan ve onarılan yapılara bakıldığında İstanbul Rölöve ve Anıtlar Müdürlüğü'nün İstanbul dışındaki sivil mimarlık örneklerinde gerçekleştirilen koruma çalışmalarının özgünlük, bütünlük değerleri ölçütlerine göre seçilmiş olduğu görülmektedir.

1970-1980-1990'lı yıllarda gerçekleştirilen koruma çalışmalarında önceliğin, kültürel mirasın gelecek kuşaklara aktarılmasını sağlamaya yönelik yapısal bütünlük ve özgünlük değerlerine sadık kalınarak yürütülen çalışmalar olduğu anlaşılmaktadır.

Taşınmaz Kültür Varlıklarının onarımında işin süreci; onarım kararı ile başlayıp, birinci keşif özeti hazırlanmasıyla ödenek temini ve ihale süreciyle devam etmektedir. İşin denetim elemanlarının belirlenmesi üzerine yer teslimi ve koruma çalışmalarının denetlenmesi sırasında tutulan tutanaklar, hakedişler ve işin kabulü ile sonuçlanan bir süreci kapsamaktadır.

Koruma yaklaşımları açısından değerlendirildiğinde; İstanbul Rölöve ve Anıtlar Müdürlüğü tarafından kültürel mirasın gerektirdiği müdahale biçimlerine göre bakım, basit onarım ve esaslı onarım kapsamında koruma çalışmalarının yürütüldüğü anlaşılmaktadır.

Basit onarım kapsamında gerçekleştirilen yapı onarımlarında genel olarak düzenlenmiş raporlar, şartnameler ve analizlerde gerekli müdahalelerin ölçek ve derecesine bağlı olarak tamir, yeniden yapım, yenileme ve sağlamlaştırma gibi geniş bir müdahale seçeneği dikkati çekmektedir (Url-2).

Taşınmaz kültür varlıklarının korunmasında, proje ve onarıma ilişkin ayrıntılı yasal ilke kararlarının olmadığı dönemde yapılan uygulamalara bakıldığında; bütüncül rölöve ve restorasyon projesi olmadan esaslı onarım yapılan örneklerle rastlanmaktadır.

Kurumun özellikle 1970'li ve 80'li yıllarda İstanbul dışındaki sorumluluk alanlarında

olan koruma çalışmalarında; özgünlük, bütünlük değerlerine göre seçilmiş sivil mimarlık örneklerinin Kültür Bakanlığı tarafından kamulaştırılıp, koruma çalışmaları yapıldıktan sonra yaşatılmaları için müze işlevi verildiği görülmektedir. Bu yapılar kurumun sorumluluk alanındaki kentlerde nitelikli ve korunmuş geleneksel konutlar olarak günümüze ulaşmıştır.

İstanbul Rölöve ve Anıtlar Müdürlüğü Arşiv belgeleri incelendiğinde esaslı onarım kapsamındaki koruma çalışmalarında yapıya ilişkin proje ve dokümanların koruma çalışmasını yürüten uzmanların raporları ile birlikte GEE-AYK'ya iletildiği anlaşılmaktadır. Koruma çalışmalarında şartnamelerde 1. sınıf uzman usta ve nitelikli işçi çalıştırılmasının zorunlu olması gerektiği şartının yer aldığı görülmektedir.

Görev yapan uzmanlar açısından değerlendirildiğinde; İstanbul Rölöve Bürosu ve Rölöve ve Anıtlar Müdürlüğü'nde koruma çalışmalarını yürüten uzmanların birçok kültür mirasının günümüze ulaşmasındaki paylarının büyük olduğu görülmektedir. Tarihsel süreçte yapılan koruma çalışmalarında başvurulacak kaynak, danışılacak ve karar alınacak kurulların sınırlı olması doğrultusunda yapılan onarım ve restorasyonlarda işi yürüten mimarın görüşü, eski eser yapı bilgisi ve karar alma yeteneği etkin rol oynamıştır. Koruma çalışmaları sırasında ortaya çıkan çözüm ya da zorlukların çalışmayı yürüten uzmanın becerisi, bilgisi, sağduyusu ve yönetsel düşüncesine bağlı olduğu anlaşılmaktadır.

Kurum çalışanlarından Cahide Tamer, Selma Emler ve Mualla Eyüboğlu Anhegger gibi ilk bilimsel kronolojik çalışmaları başlatan restoratörlerin analogi yöntemi ile yürüttükleri çalışmalarda önemli araştırma ve sondaj çalışmalarına başlanılmış olması önem taşımaktadır. Bu çalışmalarda çağdaş teknolojinin olanaklarından yararlanılmış olması, bilimsel yöntemlerin koruma çalışmalarında kullanılmaya başlandığını göstermektedir.

Aynı dönemlerde koruma çalışmalarını yürüten kişilerin, kendi içlerinde de farklı koruma yaklaşımında bulunduğu görülmektedir. Güzel Sanatlar Akademisi'nde gördükleri eğitimin yanı sıra çalışma süreçleri içinde yurt dışında koruma konusunda eğitim alarak kendilerini geliştiren Tamer ve Emler gibi mimarların bireysel yaklaşımları farklı olmuş, deneyim, bilgi ve becerilerini uygulamalarına yansıtılmışlardır. Dolayısıyla kurumsal yaklaşımları bireysel yaklaşımlarının belirlediği görülmektedir.

İstanbul Rölöve ve Anıtlar Müdürlüğü'nün 1960-2004 yılları arasında kapsayan koruma çalışmalarına ait arşiv belgelerinden elde edilen verilere dayalı yukarıda özetlenen değerlendirmeler, kültürel mirası koruma tarihimiz açısından katkı sağlayacak çıkarımlardır.

Sonuç olarak; İstanbul Rölöve ve Anıtlar Müdürlüğü'nün Türkiye'de anıtların korunması, belgelenmesi, onarımı ve restorasyon işlerini yürütmek üzere 1936'da kurulan *Anıtları Koruma Komisyonu İstanbul Rölöve Bürosu Şefliği* ile başlayarak kültür mirasımızın koruma çalışmalarını yürüten, karşılaşılan sorunlara korumacı yaklaşımla müdahale yöntemleri ve çözümler üreten bir kurum olduğu, kültürel mirasın korunması yönünde çok önemli rolü bulunduğu ve görev alanında bulunan illerdeki kültür mirasının koruma çalışmalarında ve günümüze taşınmalarında önemli sorumluluklar üstlenmiş olduğu görülmektedir.

Kaynakça

- Anhegger, E. M. (1986). *Topkapı Sarayı'nda Padişah Evi* (Harem). Sandoz Kültür Yayınları, İstanbul.
- Atasoy, N. (1972). *İbrahim Paşa Sarayı*. İstanbul Üniversitesi Edebiyat Fakültesi Yayınları, İstanbul.
- Balmumcu, Ş. (1964). Kaybettiklerimiz: Macit Rüştü Kural (1314-1964). *Arkitekt Dergisi*, 314, 38-39.
- Billur, İ. (2020). *Türkiye'de Kültürel Mirası Koruma Çalışmaları Bağlamında İstanbul Rölöve ve Anıtlar Müdürlüğü'nün Rolü*, MSGSÜ, Mimarlık Fakültesi, Fen Bilimleri Enstitüsü, Restorasyon Ana Bilim Dalı, Yayınlanmamış Doktora Tezi, İstanbul.
- Binan, C. (2005). *Cumhuriyet Döneminde Türkiye'de Mimari Koruma Üzerine Yorumlar*. O. Belli ve B.B. Kurtel (Ed.), Sinan Genim 'e Armağan, Ege Yayınları, İstanbul.
- Binan, C. (2018), 55. *Yılında Venedik Tüzüğü; Türkiye ve Dünya'daki Tartışma Üzerine Bir Değerlendirme*, Koruma ve Onarım Semineri II, 1 Aralık 2018, Bursa Mimarlar Odası. Erişim: https://www.youtube.com/watch?v=uCy2cPz_C3E
- Cezar, M. (1971). *Sanatta Batı'ya Açılış ve Osman Hamdi*. Türkiye İş Bankası A.Ş. Kültür Yayınları, 1. Baskı, İstanbul.
- Coşkun B.S. ve Binan D. (2013). Cumhuriyet Dönemindeki Koruma ve Onarım Süreçlerine İstanbul'daki Anıtsal Yapılar Üzerinden Bir Bakış. *Tasarım Kuram Dergisi*, 9(15), 103-126. Doi: 10.23835/tasarimkuram.240900
- Durukan, İ. (2004). *Türkiye'de Gayrimenkul Eski Eserler ve Anıtlar Yüksek Kurulu Sonrası Kültür Mirası Korumasının Gelişimi ve Uygulama Sorunları*, İTÜ Mimarlık Fakültesi, Fen Bilimleri Enstitüsü, Restorasyon Ana Bilim Dalı, Doktora Tezi, İstanbul.
- Emler, S. (1963). *Topkapı Sarayı Restorasyon Çalışmaları*. Güzel Sanatlar Akademisi, Türk San'atı Tarihi Enstitüsü Yayınları, İstanbul.
- Hamuloğlu, C. (1989, 28 Mart). "Restorasyonun Neresindeyiz? Son Ustalar". Cumhuriyet Gazetesi, s.10.
- İstanbul IV. Numaralı Kültür Varlıklarını Koruma Kurulu Arşivi (IV. NKKA)
- İRAMA, (1960-2004). İstanbul Rölöve ve Anıtlar Müdürlüğü Arşivi.
- Karahasan, Ü. (2005). *Topkapı Sarayı Müzesi Cumhuriyet Dönemi Restorasyonları*. Yıldız Teknik Üniversitesi, Fen Bilimleri Enstitüsü, Yayınlanmamış Doktora Tezi, İstanbul.
- Kültür Varlıkları ve Müzeler Genel Müdürlüğü Arşivi (KVMGMA).
- Madran, E. (1996). Cumhuriyetin İlk Otuz Yılında Koruma Alanının Örgütlenmesi. ODTÜ Mimarlık Fakültesi Yayını, *ODTÜ Dergisi*, 16(1-2): 59- 97.
- Madran, E. (2002). Tanzimat'tan Günümüze Cumhuriyet'e Kültür Varlıklarının Korunmasına İlişkin Tutumlar ve Düzenlemeler: 1800-1950. *ODTÜ Mimarlık Fakültesi Yayını*, 43.
- Madran, E. (2005). *Cumhuriyet Döneminde Kültürel Varlıkların Korunması*, V. Türk Kültürü Kongresi, 17-21 Aralık, Ankara.
- Ödekan, A. (2004). *Yazıları ve Rölöveleriyle Sedat Çetintaş*. İTÜ Yayınları, İstanbul.
- Özberki, A. (1983) *Topkapı Harem Dairesi'ni onaran Mualla Anhegger: Padişah evi gecekonduya dön-müştü*, İstanbul'dan Göreme'ye Kültür Mirasımız, Milliyet Gazetesi-UNESCO.
- Özdemir Y. (2018). *Galata Mevlevihanesi Müzesi*, TTOK, İstanbul.
- Tamer, C. (1986). *Topkapı Sarayı'nda 19. Yüzyıl Sonlarında Çekilmiş Birkaç Fotoğraf ve Bazı Eleştiriler*, Topkapı Sarayı Müzesi Yıllık I, s.131-139.
- Tayla, H. (2007). *Geleneksel Türk Mimarisinde Yapı Sistem ve Elemanları*. C: I-II., TAÇ Vakfı Yayınları, İstanbul.
- Venedik Tüzüğü, (1964). Venedik Tüzüğü. http://www.icomos.org.tr/Dosyalar/ICOMOSTR_tr0243603001536681730.pdf.
- Url-1: Kültür ve Turizm Bakanlığı. www.kulturturizm.gov.tr.
- Url-2: Kültür ve Turizm Bakanlığı. 660 Numaralı İlke Kararı. <https://teftis.ktb.gov.tr/TR-13918/660-nolu-ilke-karari-tasinmaz-kultur-varliklarinin-grup-.html>.