

Öz


Bu çalışmada, Sedad Hakkı Eldem'in, Türk evlerini sınıflandırmaya yönelik, pek çok çalışmaya öncülük etmiş kapsamlı çalışmasının sonuçlarının ön kabulüyle, Türk Evi'ne ilişkin literatürde arka planda kaldığı gözlenen "Sofasız Plan Tipi"nin işlev, malzeme, kültür bağlamında var olma öyküsü, felsefesi ve sınıflandırma sistematigi içerisindeki yeri üzerine eğilmek amaçlanmaktadır. Çalışmada tanımlama ve sınıflandırma tartışmaları irdelenmiş, Türkiye'deki sofasız Türk Evi plan tipine örnek oluşturan evler taranmıştır. Tarama sonucunda, sofasız plan tipinin geleneksel konutlarla ilgili basılı kaynakların pek çoğunda sınıflandırmaya hiç dâhil edilmediği görülmekle birlikte Ege, Akdeniz, İç Anadolu, Güneydoğu ve Doğu Anadolu bölgelerine ilişkin kaynaklarda rastlanan örnekler; bu tartışmalar bağlamında ve bağımsız olarak incelenerek kendi içinde bir değerlendirme yapılmıştır. Çalışma kapsamında, sofasız plan tipini, Türk Evi'nin modülerliği ve organik gelişimi içerisinde bir birim olarak mı, yoksa bağımsız bir ev tipi olarak mı ele almanın daha uygun olacağı, ya da sofasız plan tipinin sınıflandırma içindeki tiplere "dâhil edilemeyen" evlerin "diğer" başlığı altında toplanmasından ibaret bir tanımlama mı olduğu sorularına yanıt aranmıştır.

Türk evinin ayırt edici özelliklerinin sofasız evlerin birçoğunda bulunmadığı görülmektedir. Türk evinin çok işlevli özerk oda düzeninden kaynaklanan modülerliği de sofasız evlerin çoğunluğunda görülmediğinden bu evler bir birim olarak algılanmamaktadır. Genellikle içinde buldukları bölgenin en arkaik örneklerini oluşturan sofasız plan tipindeki evler yöreye bağlı olarak çeşitlenmekte, zengin mekân kurgusuna sahip büyük ölçekli örnekler de rastlanabilmektedir. Bu çeşitlilik içerisinde bölgelerin sofasız örneklerinin birbirleriyle ortak noktalarından çok farklı noktalarının bulunması "diğer" başlığını akla getirmektedir.


Anahtar Kelimeler: Türk evi, sofasız plan tipi, Anadolu.

Sofasız Plan Tipinde Türk Evi Üzerine Bir İrdeleme

An Examination On the Turkish House Plan Type Without A Sofa

 Özge Özeke Eski

Mimar Sinan Güzel Sanatlar Üniversitesi Fen Bilimleri Enstitüsü Mimarlık Anabilim Dalı Koruma ve Restorasyon Doktora Programı Öğrencisi, İstanbul, Türkiye

 Tülay Çobancaoğlu

Mimar Sinan Güzel Sanatlar Üniversitesi, Mimarlık Bölümü, Restorasyon Anabilim Dalı, İstanbul, Türkiye

Başvuru tarihi/Received: 06.08.2021, Revize tarihi/ Revised: 30.09.2022, Kabul tarihi/Final Acceptance: 26.10.2022

Extended Abstract

In this study, with the pre-acknowledgment of the results of Sedad Hakkı Eldem's comprehensive study on the classification of Turkish houses, which has pioneered many following studies, it is aimed to focus on the story and philosophy of "Plan Type Without Sofa", which has been in the background in the literature on Turkish Houses, in the context of function, material and culture. The position of the type in the classification system is tried to be explained by means of the examples and major studies related to the subject.

Eldem stated that since the appearance of the Turks in the history scene, their settlements have been greatly diversified, while spreading and founding a number of different states. He narrowed the concept in his "Turkish House Plan Types", to the houses which were inherited from the Ottoman Empire. Despite this, both definition and classification issues still continue to be discussed in the literature regarding the concept of "Turkish House". Eldem's book reflects the national architectural movement which has its interest and inspiration in tradition. The plan matrices in this book were used as a base in many documentation studies examining traditional residential architecture in various towns of Anatolia as a part of architectural education, and within this scope, the "modern character" of these houses was examined. In the Turkish literature, the dominant view is that the climate, building materials, technology, and the culture of the society, are the effects that reveal "anonymous styles" that cannot be attributed to people as a result of the kneading of environmental effects over time. Due to Eldem's aforementioned assumption, the main element reflecting those effects and defines the types of Turkish houses ensuring their unity was determined as the "plan" of the main floor, that is, the top floor plan.

In the study, the definition and classification discussions were examined, and the houses that constitute an example of the Turkish House plan type without sofa in Turkey were scanned. As a result of the scanning, it is seen that the plan type without sofa is not even included in the classification in most of the sources related to traditional houses and houses of these type are older and harder to find than the others. Even so few examples of houses without sofa were found in all regions. Samples from South-eastern Anatolia, Eastern Anatolia, Central Anatolia, Aegean, and Mediterranean regions, were analysed both within the context of these discussions or independently, and consequently an evaluation was made.

Within the scope of the study, answers are sought to the questions of whether it would be more appropriate to consider the plan type without sofa as a "unit" in the modularity and organic development of the Turkish House, or as a house type on its own, or whether it is only a definition for the "other" houses which cannot be classified under a heading in the mentioned classification system.

The distinctive features of the Turkish house are not found in most of the houses of plan type without sofa. Since the modularity of the Turkish house stemming from the multifunctional autonomous room layout is also not seen in the majority of houses without sofas, these houses are not perceived as a "unit". As such, they mostly do not reflect the Ottoman culture.

Houses with plan type without sofa, which generally constitute the most archaic and basic examples of the region they are in, vary depending on the region. Large-scale examples with a rich spatial setup can be found as well. For instance, the tower houses in the Aegean Region, located on the coast, emerged out of a need for defence and protection against dangers from the sea, while Diyarbakir houses without sofa, which exist in a rich space setup with courtyards and iwans, are the result of the warm climate, the production/nutrition processes and the local culture that social life requires separate spaces for men and women in the context of hospitality and intimacy as well. The most developed and rich space setup among houses without sofa is from southeast, however it is not a development pioneered by those in other regions, but independent of them, depending on the region's own conditions. In this diversity, the fact that the regional examples of houses without sofas have very different points from each other, brings to mind the title of "other" in typology and weakens the idea that plan type without sofa is the "building block" of a modular and organically developing system.

Keywords: Turkish house, plan type without a sofa, Anatolia.



This work is licensed under a Creative Commons Attribution-NonCommercial 4.0 International License.

Cite this article as: Özeke Eski Ö, Çobancaoğlu T. Sofasız Plan Tipinde Türk Evi Üzerine Bir İrdeleme. Tasarım Kuram 2022;18(37):52-69.

1. Giriş

Bu çalışmada, Sedat Hakkı Eldem'in (1954), Türk evlerini sınıflandırmaya yönelik, pek çok çalışmaya öncülük etmiş kapsamlı çalışmasının sonuçlarının ön kabulüyle, Türk evine ilişkin literatürde arka planda kaldığı gözlenen "Sofasız Plan Tipi"nin işlev, malzeme, kültür bağlamında oluşma ortamının öyküsü, felsefesi ve sınıflandırma sistematigi içerisindeki yeri üzerine eğilmek amaçlanmaktadır.

Eldem (1954), Türklerin tarih sahnesinde görünmesinden bu yana Orta Asya'dan Anadolu, Balkanlar, Kuzey Afrika, Arabistan ve Karadeniz'in kuzey kıyılarına yayılarak çok sayıda devlet kurduğu ve çok çeşitli evlerde yaşadığını belirtmekle birlikte, "Türk Evi" çalışmasında "Osmanlı İmparatorluğu'ndan miras kalan evlerin" kastedildiğini belirterek kavramı daraltmışsa da "Türk evi" kavramı ile ilgili olarak literatürde tanımlama ve sınıflandırma konuları tartışılmaya devam etmektedir.

Çalışmada bu tartışmalar irdelenmiş, Türkiye'deki sofasız Türk evi plan tipine örnek oluşturan evler taranmıştır. Tarama sonucunda, her ne kadar geleneksel konutlarla ilgili basılı kaynakların pek çoğunda sınıflandırmaya bile dâhil edilmediği görülmüşse de tüm bölgelerde az da olsa sofasız ev örneklerine rastlanmıştır. Bunlardan Ege, Akdeniz, İç Anadolu, Güneydoğu ve Doğu Anadolu bölgelerinde bulunan sofasız örneklerden toplam 25 adet sofasız planlı ev örneği tartışılmak üzere ele alınarak güncel tartışmalar bağlamında ve tartışmalardan bağımsız olarak kendi içinde incelenmiştir.

Bahsedilen ön kabul kapsamında Türk evinin çeşitli tiplerini birbirine bağlayan ve birliklerini sağlayan ana öge Eldem (1954) tarafından esas katın "planı" olarak belirlenmiştir (s.12-14). Planda evle ilgili neredeyse tüm unsurların yansımalarının varlığından söz edildiği için, çalışmada taranan evler kütleli etkileri ve dikey ilişkilerine değinilmeksizin esas kat, yani birden çok katlılarsa en üst kat planlarıyla değerlendirilmeye alınmıştır.

Bu bağlamda öncelikle bir plan elemanı olan "sofa" kavramını tanımlamakta yarar

görülmektedir. Arapça (*şuffa*) kökenli bir sözcük olan sofanın ansiklopedik mimarlık sözlüğündeki ilk karşılığı "Evlerde oda kapılarının açıldığı genişçe yer, hol" olarak tanımlanmıştır (Hasol, 1975, s. 400). Eldem'e (1954) göre her odanın ayrı bir ev gibi yorumlandığı Türk evinde bu odaların hepsinin açıldığı bir nevi sokak gibi algılanan ve evin içindeki dolaşım hatlarına meydan olan mekânlara "sofa" denilmektedir ve sofa, planı oluşturan ana unsurdur. Eldem (1954) bunu "Sofanın şekli doğrudan doğruya ev tipini tayin eder. Sofa, oda sırasının önünde, arasında veya odaların ortasında olduğuna göre üç esaslı plân tipi meydana gelir...bir geçit olmakla beraber aynı zamanda bütün ev halkının toplandığı, düğün ve eğlenceler tertip ettiği bir yerdir" şeklinde açıklamış ve çeşitli bölgelerde hayat, sergi, divanhane vb. başka isimlerle anılabileceğini belirtmiştir (s.16). Küçükerman (1985) da sofayı odalar arası ilişkilerin gerçekleştiği orta(k) alan olarak tanımlamıştır (s.19).

Bu verilerin ışığında, sofasız plan tipini, Türk evinin modülerliği ve organik gelişimi içerisinde bir yapı taşı olarak mı, yoksa kendi başına bir ev tipi olarak mı ele almanın daha uygun olacağı, ya da sofasız evlerin sınıflandırma içindeki tiplere "dâhil edilemeyen" örneklerin "diğer" başlığı altında toplanmasından ibaret bir tanımlama mı olduğu sorularına yanıt aranmaya çalışılmıştır.

2. Tanımlama Tartışması İçinde Sofasız Türk Evi

Türkiye coğrafyasına ilişkin konut tipolojisi çalışmalarında "Türk Evi Plan Tipleri" (Eldem, 1964; Küçükerman, 1985; Yürekli ve Yürekli, 2005; Bektaş, 2019) "Türk Hayat'lı Evi" (Kurban, 1995, s. 22), "Osmanlı Evi" (Arel, 1982; Cerasi, 1998 ve 1999), "Anadolu Evi", "Anadolu ve Rumeli Evi" gibi adlandırma tartışmalarıyla ilgili olarak, bunların -ve ikili birleşimlerinin- hiçbirinin, genel tabloyu yeterli ve doğru tanımlamadığı görülmektedir. Zira ortak bir tanıma ulaşma mecburiyeti söz konusu olduğunda, bu durum açmazları da beraberinde getirmektedir (Cerasi, 1998, s. 116; Tuzaşı ve Aşkun, 2013, s. 286).

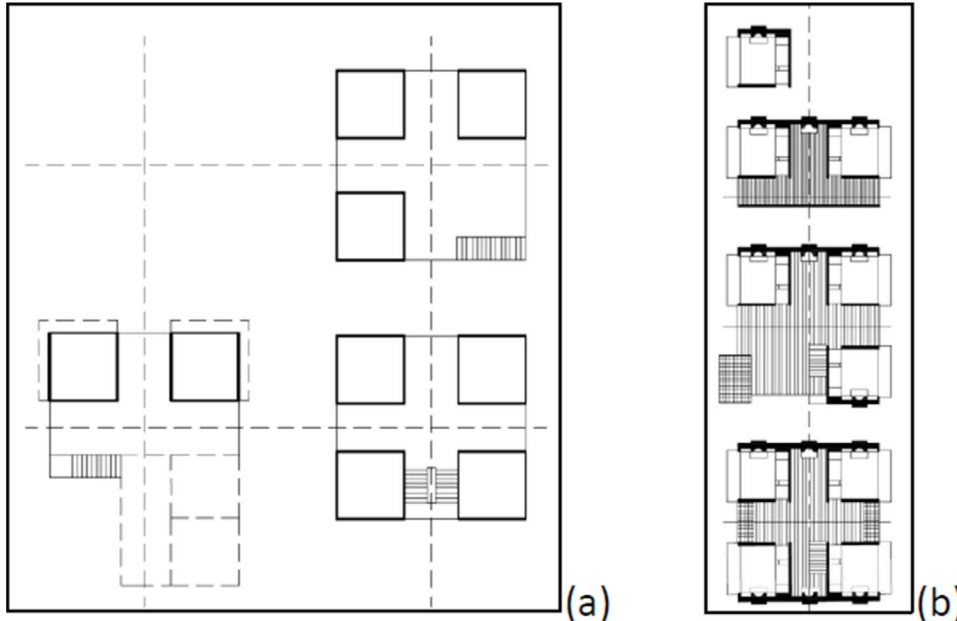
Pek çok araştırma sonucunun gösterdiği gibi; gayrimüslim Ermeni, Rum vb. başka

milletlerden kişilerin de Müslüman Türklerle tipolojik olarak farklılık göstermeyen evlerde yaşadığı göz önünde bulundurulduğunda, bu evlere “Türk Evi” denildiğinde hem bu unsurlar hem de Anadolu’nun Türklerden önceki geçmişi yok sayılmış olmaktadır. Diğer yandan, Türk Evi olarak tanımladığımız tipolojinin kentleşmiş Türklerin geldikleri bölgeler olan Orta Asya ve İran’daki konut tipolojisiyle ortak yanı neredeyse yoktur (Cerasi, 1999, s. 159). “Türk Hayat’lı Evi” tanımı ise Türk evi olmayan hayatlı ev tipleri ya da hayatlı olmayan bir Türk evi bulunduğu algısını yaratmaktadır. Aslında Yürekli ve Yürekli’nin hatalı bulduğu (2005, s. 12) bu isimlendirme bu yönüyle Eldem’in tipolojisine göre kısmen doğrudur çünkü evet, hayatlı olmayan bir tür Türk evi de vardır, bu da sofasız plan tipindeki Türk evidir. Yöresel “ev” çalışmalarının pek çoğunda sofa ya da hayat, “tamamlanmış” bir Türk evinin ayırt edici özelliği olarak ele alındığı için, “Türk Evi Gözlemler-Yorumlar” başlıklı çalışmada (Yürekli ve Yürekli, 2005) hiç yer verilmediği gibi Kuban’ın (1995) çalışmasında da hayatsız ev tipine yalnızca şematizasyonda oda birimi olarak yer verilmiş, çalışmanın kalanında yer verilmemiştir (Resim 1). “Osmanlı Evi” tanımlamasında, “Türk Evi” denilen olgunun kökenini çadır mimarisine ya da Beylikler Dönemi ve

Selçukluya ait unsurlara dayandıran tezler, yani Osmanlı öncesi unsurlar yok sayılmış olmaktadır (Yürekli ve Yürekli, 2005, s. 12).¹ “Anadolu Evi” ya da “Anadolu ve Rumeli evi,” denildiğinde ise, Türk evinin, Osmanlı coğrafyasının Anadolu’yu ve dahi Rumeli’yi fazlasıyla aşan sınırlarındaki varlığı göz ardı edilmiş olmaktadır.

Konuya Türk evinin ayırt edici/karakteristik özellikleri bağlamında bakılacak olursa, Eldem’in (1954, s. 12) yöresel ve kültürel farklılıklara karşın evlerde plan tipinin değişmediğini, ana katların her zaman benzer tipte olduğunu belirtiyor olmasından, plan şemasının ayırt edici özellik olduğu anlaşılmaktadır. Sofa/hayat bağlamında bakıldığında bu önerme geçerli olmakla birlikte, sofa veya hayat bulunmayan Türk evi plan şemasında, çok amaçlı kullanıma uygun oda düzeni ve plan dışı unsurlar olan pencereler, yükseltilmiş ev, ahşap taşıyıcı sistem² vb. başka ayırt edici özelliklere ihtiyaç duyulmaktadır; ancak sofasız plan tipindeki Türk evlerinin böyle ortak noktaları yani ayırt edici özellikleri tanımlı değildir.

Yukarıda sayılan nedenlerle, tanımlama tartışmasını daha sonra dönmek üzere bir kenara bırakıp ev mekânının ortaya çıkışını araştırmak ve ardından yerleşik sınıflandırmadaki “solasız Türk evi plan tipi”nin



Resim: 1

Doğan Kuban’ın (1995) Türk Evi şematizasyonu (a) ile Yürekli ve Yürekli’nin (2005, s.14, s. 20) İskilip üzerinden oluşturduğu Türk evi oda ve ana kat planı şematizasyonları (b) temel alınarak çizilmiştir.

- 1 Bu konu hakkında daha geniş değerlendirme için bkz: Tuztaşı ve Aşkun, 2013.
- 2 Cerasi’ye (1999, 155) göre Osmanlı Evi’nin teknoloji ile ilgili olan ayırt edici özelliğidir.

şematik tanımından yola çıkarak bu tipteki evleri incelemenin yerinde bir yaklaşım olacağı düşünülmektedir.

3. Ev Mekânının Oluşumu ve Anlamı

İnsanın içinde bulunduğu mekânla etkileşimli bir ilişkisi vardır. İnsan -doğal ya da insan eliyle yapılmış- mekândan etkilenirken mekân da başlangıçta doğal iken bu etkileşimle dönüşmektedir. Bu etkileşim sonucunda meydana gelen, mekâna ait kültürel, psikolojik, ekonomik ve fiziksel anlamlar; insanın kültürel kimliğini oluşturan güçlü etmenler haline gelmektedir (Resim 2). Dolayısıyla ev mekânını kültürel kimlikten ayrı düşünmek olanaksızdır (Ayalp, 2011, s. 64-69).

Gezgin mimar Amos Rapoport (1969), arkeolojik ve mimari çalışmaların anıtsal yapılar üzerinden ele alınırken ev kavramının ihmal edildiğinden hareketle; ilkel ve yöresel (vernaküler) bina ve yerleşimlerde, ev üzerine çalışmalar yapmış ve her yörenin -kişinin tasarımına dayanmayan bireyin değil grubun oluşturduğu “anonim” evinin izini sürmüştür (s. 15). Rapoport (1969), bu çalışmasıyla kültürel ya da fiziksel ortamın biçim bağlamında neyi kaçınılmaz kıldığını araştırmıştır ve yerleşim ve ev biçimlenişinde ne malzeme ve yapım tekniğinin ne topoğrafya gibi fiziksel faktörlerin ne savunma konusunun ne ekonominin ne de dinin tek başına, tam olarak yeterli bir açıklama sunmadığını öne sürmüştür. Din konusuna ayrıca değinmek gerekirse, evin bu bağlamda pek çok kültür ve coğrafyada bir barınaktan öte kutsal bir sembol olarak düşünülmesinden dolayı inançların, dinin ve ritüellerin evin ve çevresindeki yolların yönelimini, yer altında ya da üstünde olacağını, biçiminin ve organizasyonunun

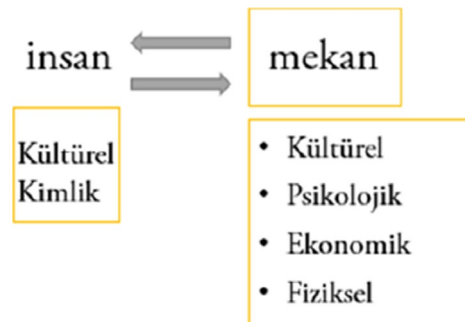
değişebildiğini, dolayısıyla diğerlerinden daha güçlü bir belirleyici olduğunu açıklamıştır (Rapoport, 1969, s. 41, 42, 52). Bu anlamda Rapoport’a (1969) göre ev, bir yapı değil, pek çok amaca hizmet eden bir kurum olduğundan işlevsel ve fiziksel koşullardan çok kültürel belirleyicilerle meydana gelir ve insanların sembolik doğasını oluşturur (s. 46, 47). Öyle ki, aile yapısı, toplumun çok eşli ya da tek eşli oluşu, evin kadına ve erkeğe ait unsurları, misafir ağırlama biçimi, mahremiyet anlayışı, değerler sistemi; fiziksel etmenlerden daha güçlü bulunmaktadır. Örneğin bazı kültürlerde ışığın eve alınışı tercih edilirken, bazılarında karanlık tercih edilen bir olgu olup aynı durum; koku, ıslak hacimler ve duman için de geçerlidir (Rapoport, 1969).

Rapoport’un (1969), determinist bakışı ve romantizmi aşmayı hedefleyen bakış açısıyla yaptığı bu çalışma özetlenecek olursa, insanın habitatını oluşturan “ev”in formunu etkileyen kültürel unsurlar şunlardır:

- Din
- Dil ve benzeri özellikler
- Aile ve akraba yapısı
- Çocuk yetiştirme metotları
- Yerleşim modelleri
- Arsaların bölünmesi ve mülkiyet sistemleri
- Beslenme alışkanlıkları
- Sembolik ve geleneksel sistemler
- Statü tanımlama metotları ve sosyal kimlik
- Bilişsel (kavramsal) haritalar; mahremiyet, yoğunluk, mülkiyet duygusu (territoriality)
- Evdeki davranışsal düzen/örgütlenme
- Çalışma, diğerleriyle birlikte iş yapma ve ticaret.

Aslında bu tespitler, insanların ev yapma pratiklerinin her zaman akılcı ve işlevsel olmayabileceğini, insanın doğası gereği çok boyutlu ve öngörülemez eğilimleri olabileceğini göstermektedir. Diğer yandan, bu çalışma sanayileşme ile fiziksel faktörlerin ve üretim kültürünün aşılması olduğu 20. yüzyılda yapılmıştır ve aynı zamanda yöresel mimaride insanların uzun

Resim: 2
İnsan-mekân ilişkisi.



bir dönem sürdürdüğü ev alışkanlıklarının arkasında yatan nedenlerden öğrenilecek çok bilgi bulunmaktadır. Kavram olarak ortaya çıkışı itibarıyla bu çalışmayla yaşıt olan geleneksel Türk evinin biçimlenişinde bu faktörlerin izlerini ararken Türk evinin aynı zamanda ne kadar akılcı çözümlerle dolu olduğu sonucuna varmak kaçınılmazdır.

Nitekim yaşadığımız coğrafyada bu tespitlerle örtüşmeyen, oldukça akılcı ve kullanım odaklı, Prof. Dr. Metin Sözen'in (1992) deyişle "büyük bir incelik ve sarsılmaz doğrularla" üretilmiş (s. 9) geleneksel evlerin uzun yıllar boyu kullanıldığı görülmektedir. Ancak, bu çalışmanın konusundan bağımsız olarak, günümüze ait ev olgusunda Rapoport'un (1969) tespitleri daha fazla belirginleşmeye ve fiziksel faktörlerden ziyade kültürel ve ekonomik faktörler öne çıkmaya başlamıştır.

Geleneksel Türk evi söz konusu olduğunda ise Rapoport'un (1969) tespit ettiği genel eğilimlerden farklı olarak, Feyyaz Erpi'nin (1987, s. 49) de ortaya koyduğu gibi, çevresel etkilerin zamanla yoğunlaşması sonucunda kişiye mal edilemeyecek "anonim üslupları" ortaya çıkaran etkilerin genellikle iklim, yapı malzeme ve teknolojisi ve son unsur olarak toplumun kültürü olduğu görüşü Türkiye literatüründe daha baskındır. Yerli literatürde kültürel bir olgu olarak öne çıkan tek unsur, Orta Asya'daki ev tiplerine ya da Kuran-ı Kerim'deki yükseltilmiş köşk kavramına dayandırılan yükseltilmiş yaşama alanı ve İslam kültürüne dayalı haremlik-selamlık ayrımıdır (Arel 1982, s. 38, 39). Bu kavramların da çıkış noktasının kısmen Rapoport'un tespitlerinin Türk evinde aranmasından kaynaklandığı düşünülmektedir (Arel, 1982, s. 77).

Doğayla bağlantısı kopuk ve yüzeysel algılanan modern kent mekânlarına bir seçenek sunmayı amaçlayan Norberg-Schulz (1979), karakteristik mekân özellikleri içeren doğal ve yapılı çevrelerde antik Roma kavramı "genius loci"nin (yerin ruhu) izini sürmektedir. Schulz (1979), biçimin hem doğal hem de insan elinden çıkmış yerlere özgün bir ruh kazandırdığını söylemektedir. Özüm-sedikleri doğal çevrelerinin ruhunu yapılı

ortamlarına yansıtabilmiş "yer"lilerin yerleşkelerinin de bir ruh barındırdığını belirtmektedir. Doğal ve yapılı ortamların etkileşimleriyle aidiyet olgusunu konu eden Schulz öğretisi, mimari mekânın derin arka planını duyumsatmaktadır. Bununla birlikte, Schulz'a (1979) göre, insanlar dünyayı "tipler" aracılığıyla algılamakta ve bu tipler insanların bilişsel şemalarımızı oluşturmaktadır (s. 42-69). "Ev" kavramına Schulz'un (1979) vurguladığı doğa-insan-yapı ilişkisi bağlamında bakmaya çalışıldığında; Türk evini anlamak için çıkan sonuçlar tartışmalı olsa da tiplere gereksinim duyulduğu, ancak Türk evi tipolojisinin, planlarındaki sofa üzerinden oluşturulmasıyla sofasız planlı evlerde yerin ruhunun ve "yer"e ilişkin aidiyetin yadsındığı görülmektedir.

4. Sınıflandırma Tartışması ve Sofasız Plan Tipinin Tanımı

Geleneksel anlatımın modern mimari tasarımda kullanılmasına öncülük eden Sedat Hakkı Eldem tarafından ulusal mimari hareketinin yansıması olarak 1934'te düzenlenen Milli Mimari Semineri, Sibel Bozdoğan'ın (2002, s. 285) modernin milileştirilmesi olarak ele aldığı, geleneksel ahşap evlerin gelişimini incelemeye ve belgelemeye yönelik büyük bir girişime dönüşmüş ve Eldem'in (1954) "Türk Evi" kitabı da bu girişimden doğan bir ürün olmuştur. Takip eden yıllarda mimarlık eğitiminin bir parçası olarak Anadolu'nun çeşitli kasabalarında geleneksel konut mimarisinin incelendiği pek çok belgeleme çalışmasında bu kitaptaki plan matrisler altlık olarak kullanılmış ve bununla birlikte bu evlerdeki "modern karakter" incelenmeye teşvik edilmiştir. Diğer yandan, mimarlık eğitiminde "yer"le ilişki kuran mekânlar yaratmaya yönelik yerin ruhu farkındalığı da kazandırılmaya çalışılmaktadır. Bu bağlamda, "anonim" ürün olarak literatürde beş yüz yıldır devamlılık gösterdiğinden söz edilen "Türk evi"nde mevcut olan "ruhun" da evlerin bağlamıyla ele alınması ve sahip/kullanıcılarıyla ilişkileri duyumsanarak şematize edilip bu yolla bilişsel şemalarımıza aktarıldığı ölçüde, eğer mümkünse "gerçek" ve doğru

bir tanımlama ve buna bağlı bir sınıflandırmaya gidilebileceği düşünülmektedir.

Türkiye coğrafyasında geleneksel ev tipleri söz konusu olduğunda, 16. yüzyıldan bu yana devamlı olarak kullanılan ve coğrafyanın kültürünün önemli bir parçasını oluşturan ortak Türk ev tiplerinin belirlenmesine ilişkin olarak, 1940 yılında Güzel Sanatlar Akademisi'nde başlayan öncü çalışmalar; iklim, malzeme ve kültür ekseninde gelişmiştir. Sedat Hakkı Eldem (1954) tarafından yapılan bu çalışmada sofasız, dış sofalı, iç sofalı, orta sofalı olarak dört plan tipi ortaya konulmuştur.

Anadolu ve Rumeli'de 17. ve 18. yüzyılda en yüksek hızla yayılan, 19. yüzyılda ise gerileyen Osmanlı Türk Sivil Mimarisi'nin (Eldem, 1954, s.11) 15. yüzyılın ikinci yarısı ile 19. yüzyıl sonları arasındaki son üç-dört yüzyılı kapsayan 1500 ev rölövesinden yararlanılarak; fakat topoğrafya ve kronolojiden bağımsız olarak yapılan bu çalışmada Sedat Hakkı Eldem, "Türk evi" diye adlandırdığı tipolojiyi daha sonra "Osmanlı Evi" diye de anmıştır.

Bu bağlamda Eldem (1954) "Türk ırkını veya Osmanlı kültürünü kabullenen kavimlerin yerleştikleri veya oturdukları bu yerlerde, Türk evi, 15. ve 16. yüzyıldan itibaren mevcut diğer tiplerin yerine kaim olmuştur. Doğuda ise İran etkisi ve Arap evi, Türk Evinin mıntukasına doğal bir sınır çekmiştir," demiş (s. 11) ve Türk evinin tanımlanan mıntıkada coğrafyadan, iklimden ve içinde bulunduğu özgün kültürden bağımsız, ortak karakteristik özelliklerini ortaya koymuştur.

"Türk evi" genelde tek katlı olmakla birlikte zamanla katlar çoğalmış, her durumda ışık, hava ve manzara kaygılarıyla yükseltilmiştir. Zemin katı; yer yer depo, ahır, arabalık, samanlık ve taşlık olarak kullanılmış ve genelde toprak veya taş kaplı iken, esas kat oturma katı olan üst kattır; dolayısıyla sınıflandırmada bu kat esas alınmıştır (Eldem, 1954, s. 12, 13).

Eldem (1954), sınıflandırmasında sofasız plân tipini ev plânının "en iptidai" (ilkel) durumu olarak tanımlamakta ve ayrıntıları ile coğrafyaya göre yayılımını/yayılmamasının gerekçesini şu şekilde tarif etmektedir (s. 25):

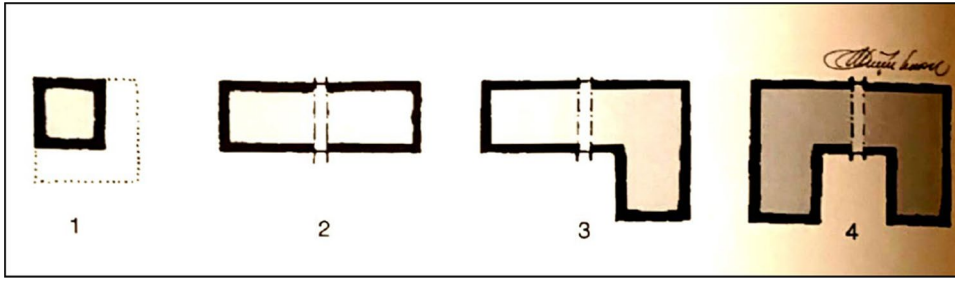
"... bu tipte oda veya odalar, sadece yanyana dizilmek suretiyle evi vücade getirirler. Odaların önündeki irtibat geçidi bir kaldırım, trotuar veya avlu vaziyetindedir. Odalar üst katta oldukları zaman geçid bir balkon karakterini alır. Türk evi daha ziyade güney mıntıklarında, iklimin sıcak olduğu yerlerde, bu tipi benimsemiştir. Bu açık irtibatın daha soğuk yerlerde doğurduğu mahzur ve güçlükler, er geç geçitlerin örtülmesiyle neticelendiğinden bu tip fazla taammüm etmemiştir."

Eldem'e (1954) göre sofasız plan tipinde sofa görevini alt katlarda avlu görmekte, üst katlarda da ev, harici merdivenler ve balkon şeklinde galerilerle avluya bağlanmaktadır. Evin merkezi açık avludur. Bu tipe güneyde Irak ve Suriye sınırına yakın bölgelerde daha fazla rastlanmakta, Anadolu'nun ancak güney ve doğu bölgelerinde uygulandığından kuzey ve batı kısımlarında, dolayısıyla İstanbul'da da bulunmamaktadır (Eldem, 1954, s. 27).

Prof. Halûk Sezgin (2006, s. 1), başında çerçevesinin henüz kesin olarak çizilmemiş olduğunu belirttiği geleneksel konut konusuna yeni bir bakış getirmek amacıyla kaleme aldığına değindiği makalesinde sofasız plan tipinin Osmanlı'ya ait olmadığından hareketle Eldem'in geleneksel Osmanlı konutu tipleri içine bu planı zorunlu olarak almış gibi olduğundan söz etmektedir. İsrail'de de rastlanabilen ve Suriye merkezli Arap kültürünü yansıttığını belirttiği bu konut tipinin Güneydoğu Anadolu'daki örneklerinin odalarında rastlanan geleneksel oda düzeni nedeniyle "Türk Evi Plan Tipleri"ne dâhil etmiş olabileceği şeklinde bir tahmin yürütmektedir (Sezgin 2006, s. 14).

Küçükerman (1985, s. 108), sofasız plan tipini, odalar arası orta alanın kurulmadığı plan tipi olarak tanımlamıştır. Türk evinin en yalın durumu olduğunu, odaların birbirleriyle bağlantıları için evin dışına çıkıldığını, bu nedenle, zorunlu durumlar dışında, daha çok sıcak iklim bölgelerinde uygulandığını belirtmiştir.

Sözen ve Eruzun (1992, s. 77-81, 55), sofasız



Resim: 3
Önder Küçükerman'ın (1985) Türk Evi şematizasyonu.

plan tipini tıpkı çadır gibi en basit Türk Evi olan tek mekân odaların yan yana gelişle ortaya çıkan çadırdan sonraki ilk aşama olarak ya da avlu etrafında çevrelenmiş odalardan oluşmasıyla tanımlar ve bu evleri daha az varlıklı kesime ait olarak tanıtır. Sofasız Türk evi plan tipinin sıcak iklimlerde görülen bazı örneklerinde odaların üst katta balkonla bağlandığı, daha soğuk iklimlerde bunun kapalı balkona dönüştüğü anlatılır (Sözen ve Eruzun, 1992, s. 81). Örneklendirmede ise ilk örneklerinin 6. yüzyıla tarihlendirilebileceğini, çadırdan sonraki aşama örneğinin yayla evi olduğunu öne sürerken (Sözen ve Eruzun, 1992, s. 81) Güneybatı Anadolu'daki bir mekânlı yayla evlerini ve en ilginç örnekleri olarak Batı Anadolu'da özellikle Bodrum'daki örnekleri de sofasız plan tipi kapsama alır (Sözen ve Eruzun, 1992, s. 77). Sonraki aşamaların örneklerini Konya ve Erzurum'daki evlerden verip (Sözen ve Eruzun, 1992, s. 58) avlulu evleri, sofalı evlerin Güneydoğu Anadolu'daki karşılığı olarak sunar (Sözen ve Eruzun, 1992, s. 76).

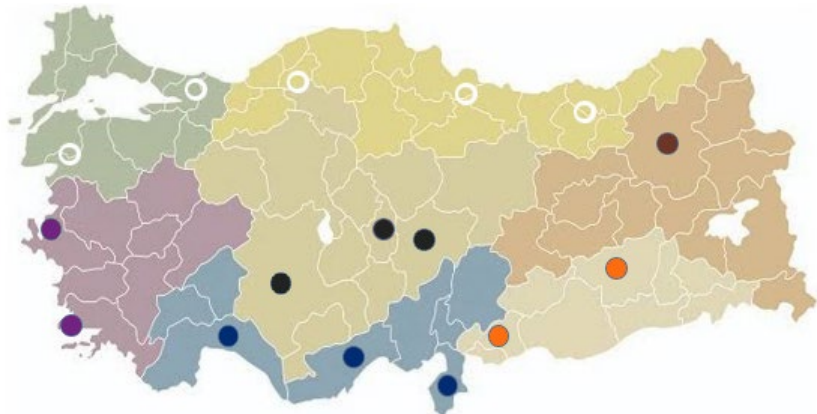
5. Sofasız Türk Evi Plan Tipinde Ev Örnekleri

Türkiye'deki sofasız Türk evi plan tipindeki evler tarandığında Resim 4'te gösterilen dağılım ortaya çıkmıştır. Türk evinin kendi gelişmişlik ölçüsüne göre ilkel kabul edilen sofasız plan tipi, çeşitli coğrafyalarda uygulanış ve o yörenin kültür ve mekân zenginliğiyle yorumlanmış tarzına göre oldukça gelişmiş şemalarda da var olabilmektedir. Bu örnekleri bulup çıkarmak diğer tiplerden biraz daha zor olmaktadır. Örneğin Sedat Hakkı Eldem'in (1954) 1500 tane evle yaptığı çalışmada kitabında yer verdiği 268 örnekten yalnızca 8 tanesi sofasızdır. Çalışmada da makalenin giriş bölümünde de değinildiği gibi, tartışma-

ya katkısı bulunabilecek sınırlı sayıdaki ev örneği ele alınmakla birlikte, örnekler Eldem'in (1954) çalışmasındaki gibi Güneydoğu Anadolu coğrafyasıyla sınırlanmayarak diğer kaynakların da rehberliğinde Ege Bölgesi'nden 4, Akdeniz Bölgesi'nden 8, İç Anadolu Bölgesi'nden 4, Güneydoğu Anadolu Bölgesi'nden 7, Doğu Anadolu Bölgesi'nden 2 adet ev ele alınmaktadır. Karadeniz evlerinin incelendiği bilimsel çalışmalar tarandığında sofasız evlerin sofalı plan tipindeki örneklerinin gerisinde kalarak kendilerine yer bulamadıkları görülse de Karadeniz ve Marmara Bölgelerinde de sofasız evlerin buldukları bilinmektedir. Bu nedenle Karadeniz Bölgesi'nin tamamında genellikle tek katlı evler için uygulandığı görülen sofasız plan tipindeki (Başkan, 2008, s. 50) basit yayla evlerine ve Marmara bölgesi kırsalında tespit edilmiş (Dönmez, 1962, s. 188; Köse, 1997, s. 246) sofasız evlere de Resim 4'te temsili olarak yer verilmektedir.

Ege Bölgesi'nde Türkiye'nin en batısındaki sofasız plan tipinde ev örneklerine rastlanır. İzmir Foça ve Muğla-Bodrum'daki yöresel mimarlık örneklerinin bir kısmı sofasız plan tipine örnek oluşturmaktadır. Bunlar yığma taştan yapılan evler olup Fo-

Resim: 4
Türkiye'de sofasız plan tipinde evlerin dağılımı.



Resim: 5

Foça'dan Sazlıköy Kule Ev Örneği (Yeşilyurt 2002, s. 80) ve Bodrum Kule Ev Örneği (Bektaş, 1996, s. 78) esas alınarak çizilmiştir.



ça'da kare planlı kule evler (Yeşilyurt, 2002, s. 77); Bodrum'da da musandıralı ve kule evler olarak sıralanabilir (Bektaş 1996, s. 77).

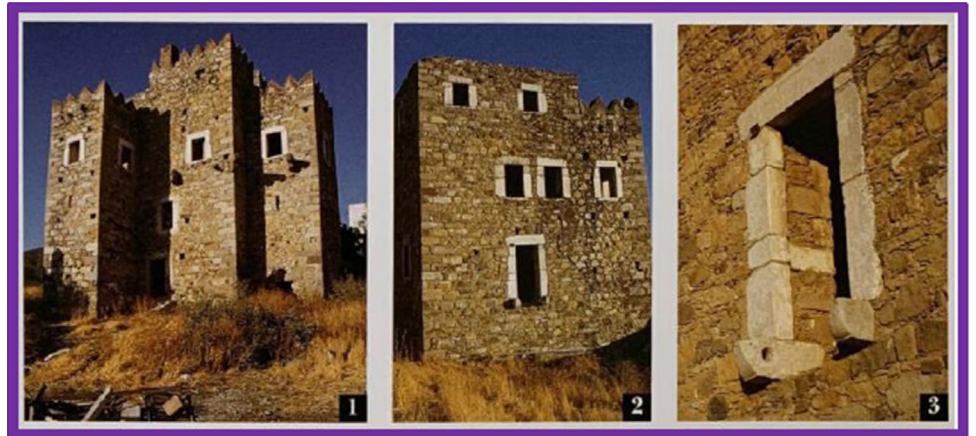
Bodrumlu ustaların anlattığına göre, bu evlerden kule ev, en eski olanıdır ve artık rağbet görmemektedir. Ondan sonra gelen musandıralı ve en geç ortaya çıkan sofasız tip Sakız türüdür. Musandıralı ev türü 20. yüzyıl başlarına kadar tercih edilmiştir (Bektaş 1996, s. 77, 78, 94). Bağ evi olarak da bilinen kule evler, kent dışındaki tarım alanlarında ve denizden gelecek tehlikelere karşı güvenliği sağlamak amacıyla yapılmışlardır. Ana yaşam katının yükseltilmiş olması, tuvalet ve banyonun dışarıda çözümlenmiş olması gibi özelliklerle Türk

Evi olarak tanımlanabilecekse de W. Müller Wiener, Ege adalarında yaygın olan bu tarz evleri "Bey Evleri" diye adlandırarak kökenini Cenevizlilere dayandırmaktadır (Yeşilyurt 2002, s. 77). "Kule Ev" Bodrum kale içindeki eski yerleşmeden sonra kale dışına geçişin ilk türüdür. Kulenin zeminden bir kat yukarıdaki girişine dıştan merdivenle çıkılmaktadır (Bektaş 1996, s. 78).

Bodrum Müskebi'de (Ortakent) bulunan Mustafa Paşa Kulesi'nin (Resim 6), geleneksel Bodrum taş ev mimarisinin bahçe hamamı, zincirlerle kalkan kale kapısı türü giriş kapısı, Osmanlı stilineki ocağı, sedir şeklindeki oturma bölümü ile yöredeki tek özgün örnek olduğundan bahsedilmekte

Resim: 6

Bodrum Müskebi- Mustafa Paşa Kulesi (Ertem ve Gürsel 2000, s. 15).



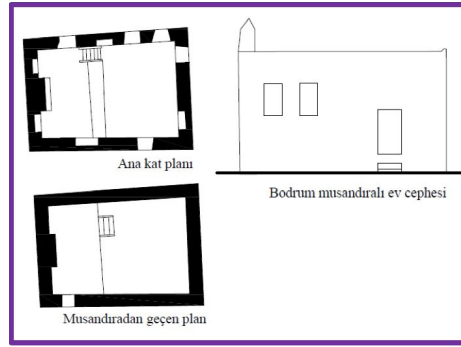
olup çatıdaki mazgalların savunma amaçlı olduğu, en üst kattaki tahrip olmuş yazılardan evin 1601 yılında mevcut olduğu bilinmektedir (Ertem ve Gürsel, 2000, s. 15).

Musandırallı Ev (Bektaş, 1996, s. 94; Resim 7) de tarımla uğraşan kesimin tercih ettiği ev tipi olup dış ölçüleri 4,5x6m civarındadır. Dikdörtgenin 1/3'üne denk gelen kısımda kapı bulunur. Girişe yakın kısa kenarda genelde ocak bulunur. Alt ev denilen bu bölüm pişirme yeridir. Ocağın yanındaki köşede duvarın içinde yunmalık bulunur. Girişin diğer yanındaki merdivenle 1,60-1,80m çıkılan oturma yerinin altında depo/ambar/kiler bulunur. Oturma yeri tavanı en yüksek kısımdır. (yaklaşık 3m) Burası ile ocak arasındaki duvarlarda yüklük denilen dolaplar vardır. Yüklüğün diğer yanındaki merdivenle musandıraya çıkılır. Tuvaletler hep bahçededir (Bektaş 1996, s. 94).

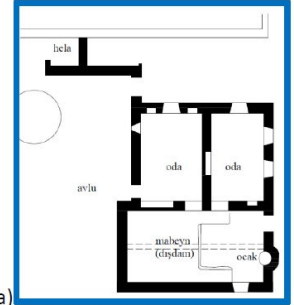
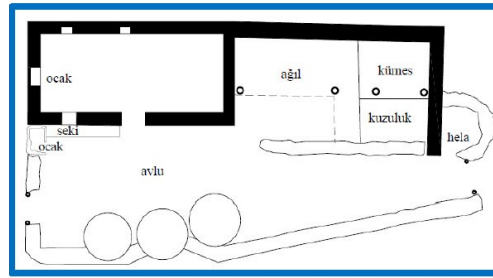
Akdeniz Bölgesi'ndeki sofasız plan tipindeki evler, Antalya'da Toroslar göçebe mimarisi örnekleri, Mersin'deki kargı evler (Hü) ve Hatay'daki (Antakya) köşk eyvanlı sofasız evlerdir. Toroslarda göçebe mimarisi örnekleri köylerdeki yayla evleri, saz evler ve Yörük evleridir (Bakır, 1991). Bunlar çadırdan bir sonraki aşamayı oluşturan çadır planına benzer sofasız evlerdir (Resim 8-11). Yayla evi planı, açık ve yarı açık mekânlarıyla, bir köy evinde bulunması gereken asgari unsurları içermektedir (Alkan, 1991, s. 8).

Göçebe Yörüklerin ilk yerleşimleri, 4-5 ay kaldıkları kışlaklarda geliştirdikleri, ahşap merteklerle taşınan kamışla örtülü bir çatı ve sövenlerin aralarına iple dizilen kamıştan duvarlı basit tek mekânlı evlerken bu evler yangına dayanıksız oldukları için ve her yıl aynı yaylaya çıktığı için çadır tipi evler yerini zamanla sabit taş evlere bırakmışlardır. (Bakır 1991, s. 20).

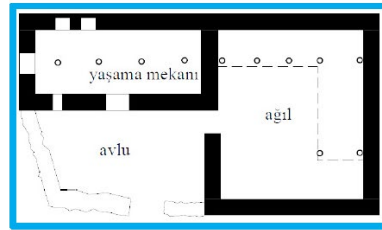
Korkuteli (Antalya), Bucak (Burdur), Anamas (Isparta), Akşehir, Karaman ve Erdemli yörelerinde göçebelikten yerleşmeye doğru bir değişim sürecinde olan Yörüklerce yaygın olarak kullanılan göçebe evleri; temin kolaylığı, yapım sisteminin kolaylığı, malzemelerin katlanabilir olması, bünyesinde su tutmayı çabuk kuruması gibi nedenlerle tercih ettikleri keçi kılından yapılmış



Resim: 7
Bodrum Musandırallı Ev Örneği (Bektaş, 1996, s. 94) esas alınarak çizilmiştir.



(a) (b)



(a) (b)

iplerden dokunarak elde edilen karaçadır veya zeminle daha sağlam bir ilişkisi olan ahşap iskelet üzerine çul, kilim, keçe vb. örtülen alaçık türü evlerdir (Bakır, 1991, s. 19, s. 20). Karaçadırdan iç mekân bölünebilir olup çul, sıva veya basit duvarla; ya da çardakla tanımlanmış bir ön mekân tanımlıyken (Resim 11) topak eve benzeyen alaçık tek mekânlıdır ve ön mekân tanımlanmamıştır (Bakır, 1991, s. 21).

İbrahim Bakır (1991, 21); "Toroslarda Göçebe Evleri" başlıklı çalışmasında, pek çok araştırmada Türk evinin/odasının çıkış noktası olarak belirtilen (ön mekân tanımsız) topak evlerin sofasız plan anlayışıyla benzerlik gösterdiğine ve "talvar³" denilen ön mekan anlayışının sofa gibi gölgeli oturmaya öncülük ettiğine katılmakla birlikte "sofalı plan tipinin, topak evlerin bir araya gelerek oluşturdukları ortak mekânın zamanla üstünün örtülmesi sonucu oluştuğu

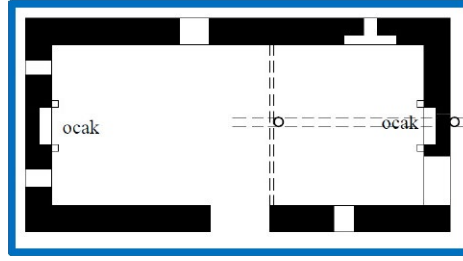
Resim: 8
Yayla Evi örneği (Alkan 1991, s. 8) ve Köy Evi Planı ve asgari mekânlar (K. Çınar'dan aktaran Alkan 1991, s. 9) esas alınarak çizilmiştir.

Resim: 9
Yayla Evi Örneği Planı ve Ocak ile Oturma Alanı (Alkan 1991, s. 9) esas alınarak çizilmiştir.

³ "Talâr" dan geliyor olabilir. Talâr (Far) İran ev saraylarının avluya bakan yüzlerinde, zemin katında önleri ve yanları açık, direkli sundurmali oturma yeri (Hasol, 1975, s. 424).

Resim: 10

Çıplaklı Köyü, Mehmet Ateş Saz Evi (Bakır 1991, s. 25) esas alınarak çizilmiştir.



düşüncesi zayıf kalmaktadır;” şeklinde bir değerlendirme yapmıştır.

Akdeniz Bölgesi’ndeki diğer bir örnek de Mersin’deki kargı evlerdir (Hû). Mersin’de bilinen en eski ev tipi «Hû» denilen yapılarıdır (Resim 12). Müftü Deresi çevresinde yetişen kamışlardan yapılan bu evler, ilkel görünümüleriyle kentleşme öncesi kırsal yapılara örnektir. Demirtaş Mahallesi Yümüktepe Höyüğü’nün güneybatı köşesinde, 1. derece arkeolojik alanının içerisinde bir örneği bulunmaktadır. Bu evde 25 yıldır oturan İbrahim Ayar ve eşi, bir zamanlar kendi evlerine benzer üç evin daha olduğunu hatırlarlar. Mersin yakınlarında Mezitli ve Tarsus’ta da bu tür evlere halen rastlanmaktadır (Hacettepe Üniversitesi Sanat Tarihi Anabilim Dalı Öğretim Üyeleri, 1995, s. 55-56).

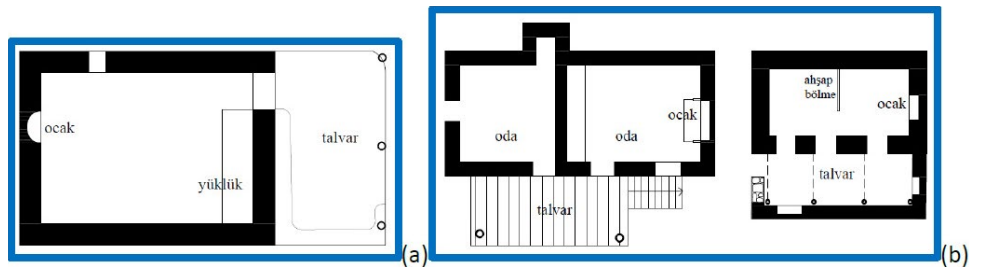
Hacettepe Üni. Sanat Tarihi Anabilim Dalı Öğretim Üyeleri’nin (1995) yaptıkları Mersin evleri derlemesinde tarif ettikleri (s. 55-56) bu ev, dikdörtgen planlı, tek katlı, bir oda ve bir ahırdan oluşan iki göz basit bir yapıdır. Yapının iskeletini doğal halinde kullanılmış ağaç gövde ve dalları oluşturmaktadır. Bu ahşap elemanlar özellikle köşelere ve dikey eksenlere gelecek şekilde

dikmeler olarak yerleştirilir. Kamışlar enine ve dikine hasır gibi örülerek yapının duvarları ve çatısı oluşturulur. Son olarak içten ve dıştan, balçıkla sıvanarak hava ve suyun geçmesi engellenmiş olur. Bu yapılarda kapı dışında açıklık olarak, iki ağaç dikme arasına yerleştirilen küçük pencere görülür. Odalara açılan birer kapıyla yapıya doğrudan girilir. Bazı evlerin içinde yatma yeri ahşap seki üzerine alınmıştır. Doğada kendiliğinden yetişen kargılar kış aylarında kesilir. Ev yapımında, tavan kirişleri arasına örtü olarak ya da Mersin evlerinde bağdadi duvarlarda çita yerine kullanılır. Tarsus’ta yaşayan son kargı ustalarından Zekeriya Yıldız, aynı kaynaktan kargı hakkında şu bilgileri vermiştir: “Kargı kesilip örülür, çamurla sıvanır; üstüne ot ile destek yapılır. İki senede bir sıvanırsa 100-200 sene yaşar.” Saz ya da ince ağaçların çamurla sıvanarak duvar yapımında kullanılması, neolitik dönemden beri görülür.

Akdeniz Bölgesi’nin en doğusunda güneydoğuya komşu Antakya’da avlulu ev şemasına geçiş görülür. Burada sofasız tipteki evlerin planı, köşk ilavesiyle zenginleşmiştir (Eldem, 1954; Resim 13). Eyvan şeklini koruyan köşkün iki tarafı direkli (Resim 13-a) ya da kısmen pencere (Resim 13-b) olabilir. Bazen ahşap ilaveler şeklinde yapılan bu köşkün, bu durumda üç yüzü de açık bırakılır. Bunlar hem cepheyi zenginleştirmeleri hem de havadar bir oturma mekânı olmalarıyla, daha çok gölgelik olan

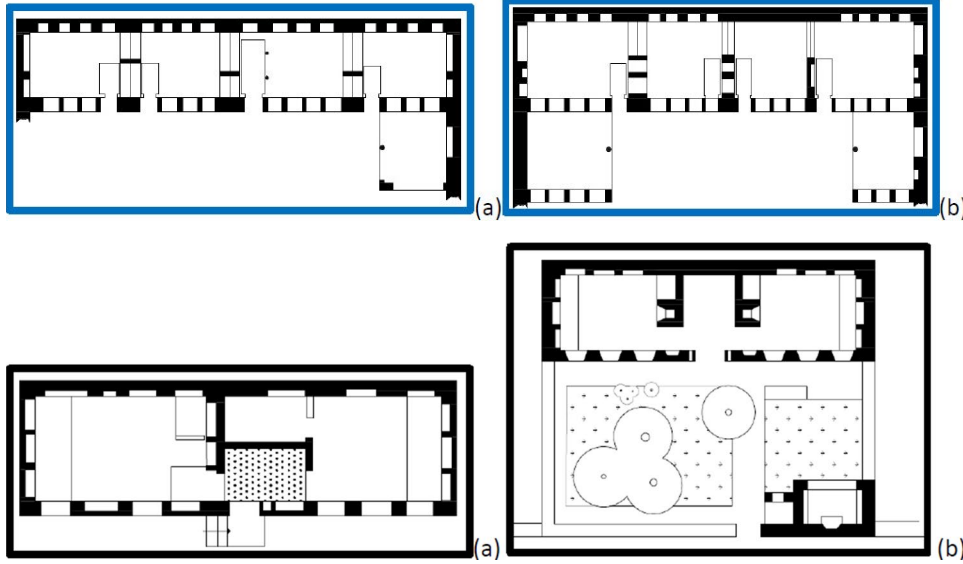
Resim: 11

Kazıklıbağ Yaylası’nda Tek Kapalı Mekânlı Yayla Evi (Mehmet Gözel’den aktaran Bakır 1991, s. 27) ve Alanya Gevne Yaylası’nda yürük evlerinde ön mekân anlayışını gösteren bir yayla evi (Habib Kara’dan aktaran Bakır 1991, s. 28) esas alınarak çizilmiştir.

**Resim: 12**

Mersin’de kargı ev: Fotoraftaki çatı sonradan Marsilya kiremidi ile kaplanmıştır. (Hacettepe Üniversitesi Sanat Tarihi Anabilim Dalı Öğretim Üyeleri 1995, s. 55-56).



**Resim: 13**

Çinçin Hikmet Evi ve Ahmet Kavukçu Evi'nin köşk-eyvanları (Eldem, 1954, s. 30) çizilen sematik planlarda gösterilmiştir.

Resim: 14

Konya Bey Sokak Mahallesi'nde sofasız plan tipinde ev (Eldem, 1954, s. 28) ve Esenli Mah. No,1 Konya Hacı Kadırların Evi (Berk, 1951'den aktaran Bektaş, 2019, s. 115).

eyvandan ayrılırlar (Eldem 1954, s. 30).

Antakya Çinçin Hikmet'in Evi'nde (Eldem, 1954, s. 30) köşe odalarının birinin önüne yapılan bir köşk-eyvan örneği vardır. Dört odası olan evde odalardan biri büyük tutulmuştur Ahmet Kavukçu Evi'nin karakteristik olan planı simetrik. Köşedekiler daha büyük olan sıra odalar burada da dört tanedir ve köşe odaların önünde birer köşk-eyvan bulunur. Her iki evde de pencere ve kapılar avluya bakar, diğer cepheleleri sağırdır.

İç Anadolu Bölgesi'ne gelindiğinde, sofasız evlere Konya, Nevşehir Sinasos (Mustafa Paşa) ve Kayseri'nin yazlık bağ evlerinde rastlanmaktadır.

Konya Bey Sokak Mahallesi'nde 18. yüzyıla ait evde iki oda doğrudan avluya bakmayıp ortak bir kapı aralığına açılmaktadır (Eldem, 1954, s. 28; Resim 14a). Oda pencereleri yalnızca avlu tarafındadır, diğer duvarlar sağırdır.

Konya'daki sofasız plan tipindeki evlerde sofanın yerini bahçe ya da taşlık almıştır. Ev iki katlıysa üst kattaki odaları, önlerindeki bir balkon (gezemek) bağlar. Oda sayısı fazla olduğunda aralarında bir de eyvan yer alabilir.

Konya'daki bu örnekler, Konya'nın en eski evlerine örnek oluşturmakta olup sofasız evlerden daha küçük ve avlulu olan bu evlerin kökeni sofasız evlerden daha eskiye, Beylikler ve Selçuklu dönemlerine dayan-

dırılmakta, bunlar "Özgün Konya Evi" olarak kabul edilmektedir (Sözen ve Erüzün, 1992, 55).

Nevşehir Sinasos'taki sofasız plan tipindeki evler, tek birimli olmamakla birlikte tüm birimler avluya açıktır (Yıldırım, 2004, s. 52, 63, 64). Yani Eldem'in (1954), "avlunun çevresine ayrı ayrı odalardan oluşan ev grupları yerleştirilir ve evler birbirine bir direklik veya bir eyvan ile bağlanır," şeklinde açıkladığı (s. 28) durumu yansıtmaktadırlar. Evin geçiminin sağlandığı tarım faaliyetleri de avluda gerçekleşir. Kayadan oyma ve yığma birimlerin avluya açıldığı, tüm dolaşım ve dağılımın avludan yapıldığı görülür. Geometrik düzen veya simetri bulunmayan bu evlerin arsasının eğimi, büyüklüğü ve ev sahibinin maddi durumu; avlu etrafındaki yapıların biçimini, sayılarını, ebatlarını ve dolayısıyla avlu biçimini etkilemiştir. Bu evlerde başoda, cephesinin yoğun bezemeli oluşu ve pencere ebatlarının diğer odalardakinden büyük oluşuyla ayırt edilir, hatta bazı örneklerde tüm ev tek katlıken üst katta yalnızca başoda bulunur (Yıldırım, 2004, s. 52, 63, 64)⁴. Plan şeması bağlamında değerlendirildiğinde, avlunun sofanın yerini aldığı söylenebilir.

Kayseri'de yazlık evler (İmamoğlu, 2001, s. 43) de göçebeliğin devamı olarak okunabilen bir kültürün parçası olup sofasız bir plan tipi ortaya çıkarmıştır. Bu bağ evlerinin hepsi olmasa da büyük bir kısmı avlu ve

⁴ (Ev no: 3, 4, 5, 7, 8 [üst avlu], 9-17) Görsellerine ulaşamamıştır.

Resim: 15

Kayseri’de bağ evlerinin en basit hali
(İmamoğlu, 2001, s. 43).



teras/balkonlu ve sofasızdır. Bu özellikleri, doğa ile iç içe olma imkânı sunar. Bağ evlerinin kökenini fotoğrafta en basit hali görülen “tol”lar oluşturur (Resim 15). Tek birimli, iki birimli ya da büyük ölçekli planlı olanları vardır. Aile yaşamı “örtme” denilen tolda geçer (Resim 17). “Örtme”nin yanına veya altına kapalı bir mutfak olan “tokana” gelir. İki bölümlü bağ evlerine yörede “bir örtme bir tokana” denir. Üç bölümlülerde bu ikisine bir de oda eklenir.

Kayseri’deki bu yazlık ev örneklerinin oluşum ortamının kökeni araştırılacak olursa, Kayseri yakınlarında 1220’li yıllarda Aleaddin Keykubad tarafından yaptırılmış olan ve küçük bir gölün kuzey kıyısında sıralanan yazlık bir saray özelliği gösteren Keykubadiye’ye (Resim 14) kadar gidilebilir (Sözen ve Erüzun, 1992, s. 35).

Vacit İmamoğlu (2001, 44), Kayseri bağ

evleriyle ilgili çalışmasında Kayseri’de 1950lere kadar en yoksul ailelerin bile “bir tol atıp bir göz yer yapıp” yazları bağa göçtüklerinden, tol veya örtmenin yanında bir ocak ve biraz ötede kuyu bulunduğundan, kuyudan uzak bir noktada üstü açık bir hela olduğundan, çevresi toprak sekiyle çevrili kuyu veya tolun, evdeki pek çok faaliyetin merkezi olduğundan; tolların kuzeye baktığı ve ailenin şehirden getirdiği basit eşyalarla döşendiğinden söz etmektedir.

Güneydoğu Anadolu Bölgesi’nde Eldem’in (1954) verdiği sofasız plan tipi örneklerinin üçü Gaziantep, ikisi Diyarbakır’dandır. Gaziantep’te iç içe iki odadan oluşan Müfit Efendi Evi’nde büyük odaya avlu üzerindeki dış merdivenden çıkılmaktadır. Şehreküstü Mahallesi’ndeki ikinci örnekte iki oda da ayrı ayrı avluya açılan kapıları bulunmaktadır (Eldem, 1954, s. 27).

Gaziantep’teki sofasız ev tipinde (Eldem, 1954, 27) sofa görevini alt katlarda avlu görür. Üst katlarda da ev, dış merdivenler ve balkon şeklinde galerilerle avluya bağlanmıştır. Evin merkezi açık avludur. Bu nedenle Anadolu’nun ancak güney ve doğu bölgelerinde uygulanır. İstanbul’da bu tipe rastlanmamaktadır. Gaziantep’te son örnek Bahtiyar Saffet Evi’dir (Resim 22).

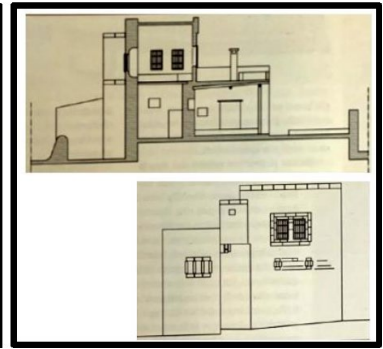
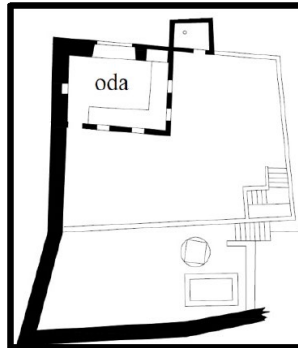
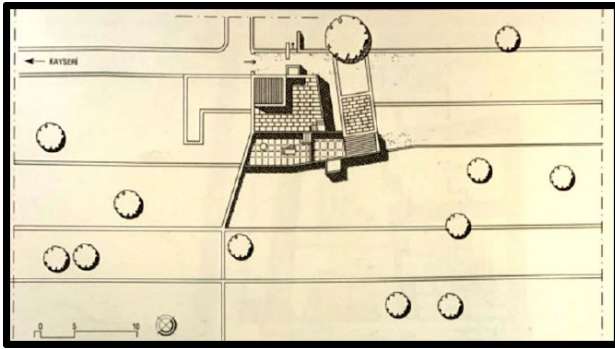
Resim: 16

13. yüzyıla tarihlenen yazlık bir saray:
Keykubadiye (Sözen ve Erüzun, 1992, s. 35).

**Resim: 17**

Kayseri bağ evlerinde örtme ve yer köşkü
örneği (İmamoğlu, 2001, s. 64).

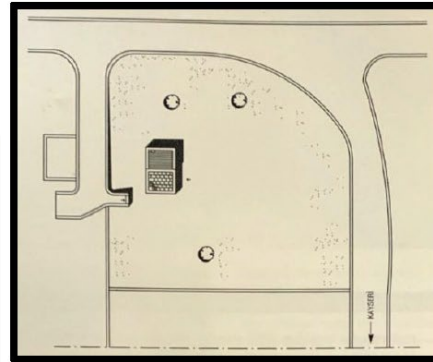
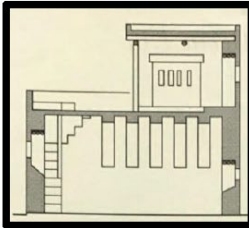
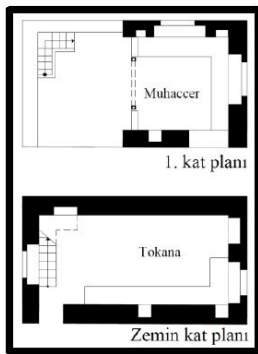




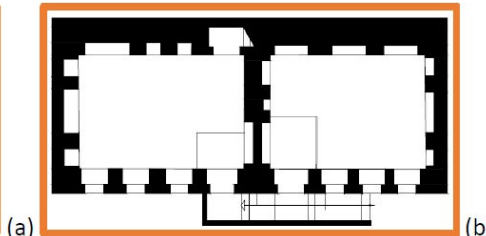
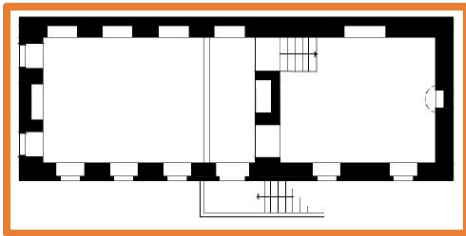
Resim: 18
Kayseri Imamzade Mehmet Bey Evi
(Imamoğlu, 2001, s. 123).

Resim: 19
Kayseri Imamzade Mehmet Bey Evi
(Imamoğlu, 2001, s. 123) planı (kaynaktakine göre çizilmiştir) kesiti ve cephesi.

Resim: 20
Kayseri 19. yüzyıl Saadet Hanım Evi
(Imamoğlu, 2001, s. 131) planı (kaynaktakine göre çizilmiştir) kesiti ve vaziyet planı.

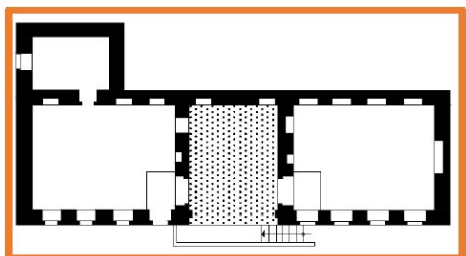


Resim: 21
Gaziantep Müfit Efendi Evi (a) ve Şehreküstü Mahallesi'nden bir örneğe (b) göre çizilmiştir
(Eldem, 1954, s. 27).



Üst katta eyvanı vardır. Önündeki geçitle avluya merdivenle bağlanmaktadır. Odalar ve eyvan aynı cepheye bakmaktadır.

Bu örneklerde, önünde sofa olmayan ve doğrudan avluyla ilişkili olan eyvan, doğu illerinde en fazla karakteristik olan öğedir. Suriye evine nazaran, Türk evinde daha mütevazı bir ölçek ve önemde olsa da güneydoğuda eyvan serinleme ve dinlenme mekânı olarak aranan bir unsurdur (Eldem, 1954, s. 28).



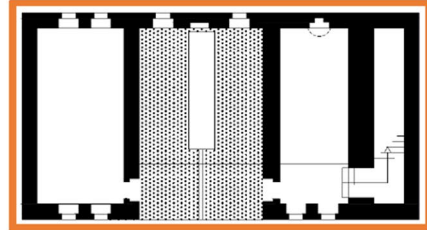
Diyarbakır örneklerinin (Eldem, 1954, s. 29) ayırt edici özelliklerinden olan eyvan, havuz ve fıskiyelerle süslenmiştir (Erginbaş, 1953; Tuncer, 1999). Bişaryan Evi, ortasındaki eyvan ve iki yanındaki odalarıyla tipik bir plana sahiptir. Zeminle aynı seviyedeki eyvan bir su kanalıyla bahçeye bağlanmıştır (Resim 23-a).

Eldem'in açıkladığı gibi (1954) sofasız plan tipinde odalar, yine bir sırada olmak üzere ikiden fazla da olabilir; ancak üç dört odadan fazlası bir araya getirilmeyip oda sayısı arttıkça eve bir veya iki kanat eklenir. Yani avlunun diğer yüzleri de evle çevrilir. Örneğin Bayram Güllaç Evi'nin (Resim 23-b) direkli eyvanının (talar) iki yanında bu kez sıralı iki oda grubu bulunmaktadır. Odalar avlunun üç yanını çevirmektedir ve birbirine dıştan bir asma galeriyle bağlanmıştır (Eldem, 1954, s. 28).

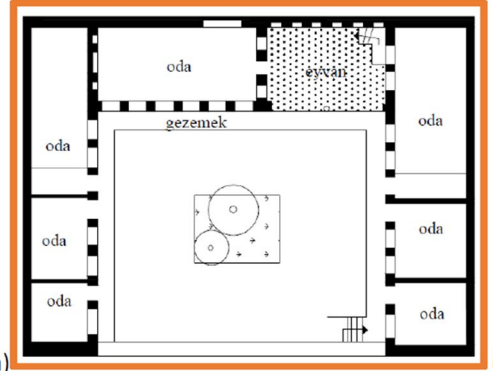
Resim: 22
Gaziantep Bahtiyar Saffet Evi Planı (Eldem, 1954, 27) esas alınarak çizilmiştir.

Resim: 23

Diyarbakır Bıřaryan Evi (Kaynakta deęiřtirilerek tamir edildięi belirtilmiřtir) ve Bayram Gullaç Evi (Eldem, 1954, s. 29) esas alınarak çizilmiřtir.



(a)



(b)

İskender Pařa Konaęı'nda yan yana sıralanmıř odalara önlerinde bulunan eyvanlardan ayrı ayrı girilir. Evin özünü oluřturan ve en çekici yerleri havuzlu eyvanlardır (Resim 25; Eldem, 1954, s. 28). Odaların çoęalmasıyla eve oda sıralarından bir kanadın daha eklendięi örneklerden biri de Gevraniler Konaęı'dır.

Verilen örnekler Diyarbakır evlerinin nispeten yalın řemaya sahip örnekleridir. Bu evlerin genelinde gezemek-eyvan(havuzlu/havuzsuz)-oda-mabeyn/köřk/řahniřli (cumbalı) oda iliřkiler aęında zengin çeřitlemeler yapıldıęı görölr (Erginbař, 1953). Sofasız plan tipindeki Diyarbakır evleriyle ilgili farklı bir durum da, bu evlerin haremlik ve selamlık kısımlarının sofalı ve sofasız, farklı řemalarda olabilmesi ve bazılarında bodrum katı da bulunan iki katlı evlerde ana yařam katının üst kat deęil zemin kat olabilmesidir. Selamlık bölümünde yemek piřmemesi nedeniyle mutfaęın tek tarafta olduęu, harem burda misafir aęırlan-

maması nedeniyle farklılařtıęı, dolayısıyla odaların çok iřlevli özerk birer birim olmadıęı da dikkate alındıęında belki de bu yörede Türk Evi/Osmanlı Evi karakteristik özelliklerinin tam anlamıyla kendini göstermedięi bir yerleřim dokusunun sergilendięi sonucu çıkarılabilir.

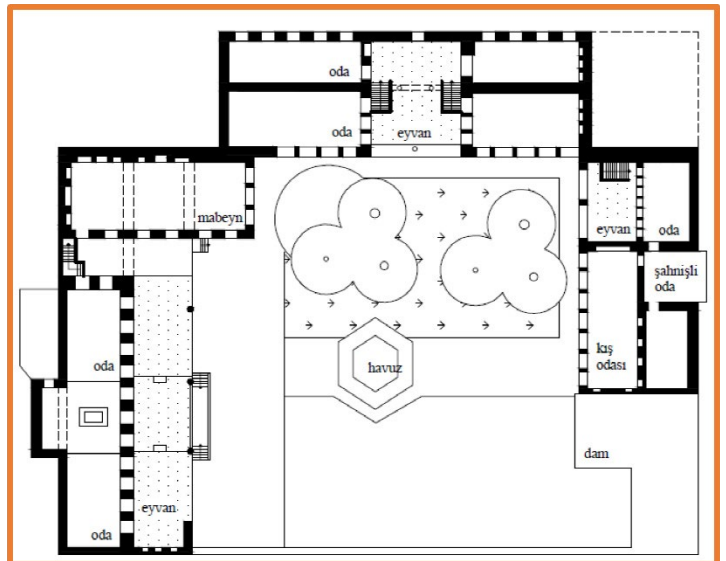
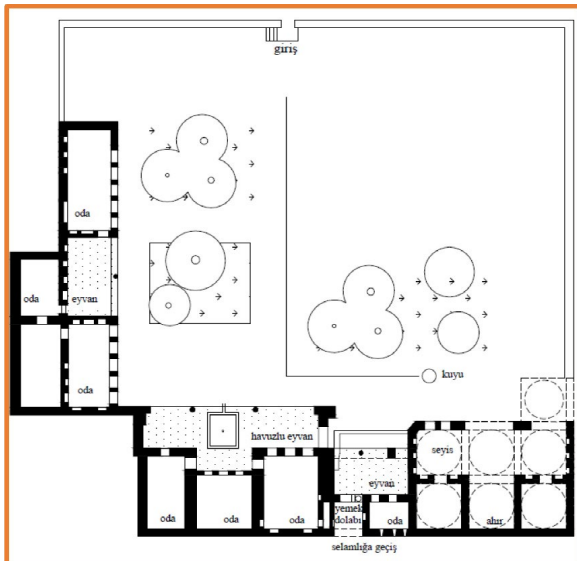
Doęu Anadolu Bölgesi'nde yalnızca Erzurum evleri arasında sofasız plan tipinde örneklere İspir'de ve Tortum'daki kule evlerde (Resim 28) rastlanmıřtır. İspir'de bulunan ve arařtırma kapsamına alınan evlerin %20'sinin sofasız plan tipinde olduęu, bunların kendi içerisinde sofasız plan tipinde tek katlı, iki katlı ve üç katlı (Resim 26) olmak üzere üçe ayrıldıęı görölmüřtür (Önal, 2015). Sofasız plan tipindeki evlerden tek katlı olanlara Kahraman Çalık Evi, iki katlı olanlara Ahmet Erdoęan Evi, Reřit Doęan Evi, Bahri Doęan Evi ve řahin-Rüstem Daniř evleri; üç katlı olanlara da Fazıl Erdoęan Evi örnek verilmiřtir (Önal, 2015).

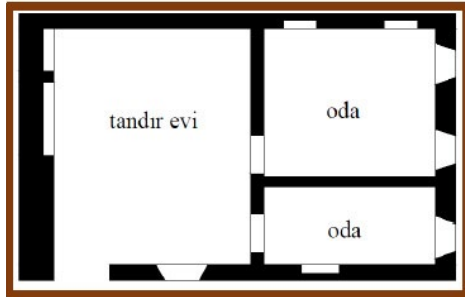
Resim: 24

İskender Pařa Konaęı Haremlięi (Erginbař, 1953) esas alınarak çizilmiřtir. *Bu řalıřmada sofalı evlerde "sofa" yerine "ev ortası" tabiri kullanılmıřtır.

Resim: 25

Gevraniler Konaęı Harem Dairesi birinci kat planı (Erginbař, 1953) esas alınarak çizilmiřtir.





İspir’de bulunan sofasız iki katlı evlerden Ahmet Erdoğan Evi’nin ve sofasız tek katlı Kahraman Çalık Evi’nin tavanları, sofasız plan tipinde de gelişmiş bir bezeme ve kırılmaç tekniği uygulaması olabileceğini gösterir. Sivil mimaride kırılmaç örtü de Erzurum’a özgü bir özelliktir.

6. Sonuç

Sofasız plan tipindeki Türk evi örneklerinin çoğunluğu hem daha eski hem de kırsal mimarinin birer parçası olmaları nedeniyle günümüzdeki kent merkezlerinden de uzak olduklarından korunma bağlamında diğerlerinden daha fazla sorunla karşı karşıya kalmışlardır. Bu nedenle, değişen yaşam tarzlarıyla birlikte sayıları her geçen gün daha da azalmaktadır. Çalışma kapsamında Anadolu’nun çeşitli bölgelerinde izi sürülen sofasız plan tipinde örnekler, çalışmanın nihai kısmında kendi içinde basitten karmaşığa doğru derecelendirilerek ele alınıp kökenleriyle birlikte kurguları incelendiğinde, birbirleriyle bağlantılı olmamakla birlikte sofasız evlerin içinde buldukları bölgenin arkaik örneklerini oluşturdukları görülmektedir. Deniz kıyısında yer alan Ege Bölgesi’ndeki kule evler savunma-

ya ve denizden gelecek tehlikelere karşı korunmaya yönelik bir gereksinimden doğmuşken yine diğer örneklerden daha farklı olarak, avlu ve eyvanlardan kaynaklanan zengin mekân kurgusu içinde var olan sofasız Diyarbakır evleri, sıcak iklimin ve üretim/beslenme süreçleri ile sosyal hayatın misafir ağırlama ve mahremiyet bağlamında kadın ve erkekler için ayrı mekânlar gerektirmesinin, yani yöre kültürünün bir sonucudur. Bu evler sofasız plan tipinin en gelişmiş ve zengin mekân kurgusunda hayat bulduğu örnekler olarak öne çıkmışsa da bu gelişmişlik; diğer bölgedekilerin öncülü olduğu bir gelişmişlik değil, onlardan bağımsız, kendi koşulları içinde yöreye bağlı gelişmişlik olarak değerlendirilebilir.

Osmanlı mirası olan Türk evinin kavram olarak ortaya çıktığı ve tüm evleri kapsamayı hedefleyerek gerçekleştirilen ev tipolojisi çalışmalarının yapıldığı dönemde, etnik anlamda Türklük olgusunun günümüzdeki kadar “hassas” bir yerden algılanmıyor olması nedeniyle de olsa gerek, “Türk evi” olgusunda, Türk evinin ayırt edici/karakteristik özellikleri net olarak ortaya konulamamıştır. Durum böyleyken çalışma sonucunda da ortaya çıkan şudur ki sofasız plan tipindeki Türk evinin ayırt edici özelliklerini tanımlamak daha da güçtür.

Örnek bulmak amacıyla yapılan tarama çalışmasında, ilk göze çarpan sonuç, bu plan şemasının çok farklı bağlamlarda kullanılabileceği olmuştur (Tablo-1). Bu durum, sofasız plan tipinde evlerin tamamen içinde bulunduğu bölgenin coğrafi, tarihsel

Resim: 26

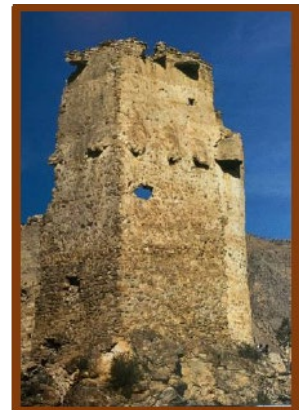
Erzurum İspir’de sofasız üç katlı plan tipindeki Fazıl Erdoğan Evi planına göre (Önal, 2015/Çizim-1) çizilmiştir.

Resim: 27

Erzurum İspir’de Ahmet Erdoğan Evi ve Ahmet Çalık Evinin tavanları (Önal 2015, 17).

Resim: 28

Erzurum Tortum yakınlarında bir kule ev kalıntısı (Tarih Vakfı, 1999).



| ANADOLU'DA SOFASIZ EV ÖRNEKLERİ | | | | | | |
|---------------------------------|--------------------------|-------------------------------|--------------------------------|---------------------------------|----------------------------------|---|
| Ege Bölgesi | Akdeniz Bölgesi | | İç Anadolu Bölgesi | Güneydoğu Anadolu Bölgesi | | Doğu Anadolu Bölgesi |
| Kule Evler: | Yayla evleri: | Köy Evleri: | Konya örnekleri: | Gaziantep örnekleri: | Diyarbakır örnekleri: | Erzurum İspir ve Tortum Kule Evleri: |
| Musandıralı Evler: | | Mersin Kargı Ev: | Kayseri Bağ Evleri: | | | |
| | | Antakya örnekleri: | | | | |
| | | | | | | |

ve kültürel referanslarıyla yorumlanmasına dayandırılabilir. “Türk evinin ayırt edici özellikleri nelerdir?” sorusuna yanıt arandığında akla gelen ortak özelliklerin (yükseletilmiş olma, cumba, sofa/hayat, çok işlevli özerk oda düzeni vb.) sofasız plan tipindeki evlerin büyük bir kısmında bulunmadığı görülmektedir. Türk evinin modülerliği çok işlevli özerk oda düzeninden kaynaklanmakla birlikte, sofasız evler bu özelliği taşımadığında bir birim olarak algılanamamaktadır.

Çalışmada ele alınan evler (Tablo-1’de tamamı gösterilmiştir) bölgelerine göre ayrılıp tartışma bağlamında ve tartışmadan bağımsız olarak kendi içerisinde incelendiğinde aslında sofasız evlerin ortak noktalarından daha fazla farklı noktaları ortaya çıkmakta; bu durum da tipolojide “diğer” başlığını akla getirmektedir. Dolayısıyla, sofasız plan tipini Türk evi plan tipleri altında incelemek; aslında zamansız ve evrensel olduğu düşünülen, tüm plan tiplerinin alt birimi olarak veya Eldem (1954) tarafından “iptidai” olarak tanımlanan bu ev tipine çok uygun bulunmamakla birlikte, bu türün hem tek mekânlı bir “megaron” modeline

ve dahi mağara yerleşimlerine, yani insanlığın mimari etkinliğinin özüne dayandığı, hem de dış çevreyle daha doğrudan ilişki kurulan bir tip olduğu için “ilkel” olarak tariflendiği sonucuna varılabilir. Öte yandan, koruma amaçlı imar planları veya tarihi şehir dokusu içerisindeki evlerin plan tipolojileri sofa odaklı yapıldığında sofasız plan tipindeki evler aslında yöreye has plan özellikleri gösterebilir ve yörenin ayırt edici özelliklerini yansıtsalar da hak ettikleri ilgiyi göremeyip ikinci plana atılabilmektedir. Örneğin sofasız plan tipindeki Diyarbakır evleri gibi avlulu ve eyvanlı evler oldukça zengin ve gelişmiş bir plan şemasına sahip olmaları ve aynı zamanda da içinde buldukları kent dokusuyla da diğer sofasız evlerden farklılaşmaları göz önüne alındığında; ilkel ve basit olarak tanımlamak, bu şemayı bir bakıma indirgemek ve kalan karakteristik özelliklerini yok saymak anlamına gelmektedir. Bu gibi örneklerin yanı sıra çalışma kapsamındaki çok çeşitli yöresel özellikler ve terimler, sofasız Türk evi plan tipinin sınıflandırma sistematığı içerisinde “diğer” başlığı

Tablo: 1
Sofasız Plân Tipindeki Türk Evi Örnekleri.

şeklinde kullanıldığı fikrini desteklemekte; modüler ve organik gelişen bir sistemin “yapı taşı” olması fikrini zayıflatmaktadır. Tarihi evlerin planları incelenirken sofa odaklı bir tasnif ilk etapta kullanışlı bir altlık oluştursa da çalışma sonucunda sofasız plan tipindeki evlere farklı bir bakış açısı getireceği düşünülerek ayrı başlık altında ele alınıp yöresel etkilerle gelişen plan şemasının irdelenebileceği anlaşılmaktadır. Bu irdeme, geleneksel mimarinin sit ölçeğinde korunması projelerinde de günümüzde tasarlanan yeni konut projelerinde de daha işlevsel ve derinlikli bir bakış sunabilecektir●

Kaynakça

- Alkan, A. (1991). *Toroslarda Yayla Yerleşmeleri*. Türk Halk Mimarisi Sempozyumu, Konya, 1-16.
- Arel, A. (1982). *Osmanlı Konut Geleneğinde Tarihsel Sorunlar*. Ege Üniversitesi Güzel Sanatlar Fakültesi Yayınları, Ticaret Matbaacılık T.A.Ş., İzmir.
- Ayalp, N. (2011). Cultural Identity and Place Identity in House Environment: *Traditional Turkish House Interiors, Recent Researches in Chemistry, Biology, Environment and Culture*. WSEAS Press, Montrö, İsviçre.
- Bakır, İ. (1991). *Toroslarda Göçebe Mimarisi*. Türk Halk Mimarisi Sempozyumu, Konya, 17-30.
- Başkan, S. (2008). Geleneksel Doğu Karadeniz Evleri. *Erdem* (52), 41-90. (Erişim: 06.01.2020 <https://dergipark.org.tr/tr/pub/erdem/issue/43874/539857>)
- Bektaş, C. (1996). *Bodrum Halk Yapı Sanatından Bir Örnek*. Tasarım Yayın Grubu.
- Bektaş, C. (2019). *Türk Evi*. Yapı Endüstri Merkezi Yayınları, İstanbul.
- Berk, C. (1951). *Konya Evleri*. İstanbul Teknik Üniversitesi Mimarlık Fakültesi Yayınları.
- Bozdoğan, S. (2002). *Modernizm ve Ulusun İnşası: Erken Cumhuriyet Türkiye'sinde Mimari Kültür*, Metis Yayınları.
- Cerasi, M. M. (1998). The Formation of Ottoman House Types: A Comparative Study In Interaction With Neighboring Cultures, *Muqarnas, Vol. 15*, Leiden, Hollanda.
- Cerasi, M. M. (1999). *Osmanlı Kenti: Osmanlı İmparatorluğu'nda 18 ve 19. Yüzyıllarda Kent Uygarlığı ve Mimarisi*. (Özgün adı: La città del levante civiltà urbana e architettura sotto gli Ottomani nei secoli XVIII-XIX, Çev. Aslı Ataöv) Yapı Kredi Kültür Sanat Yayıncılık Ticaret ve Sanayi A.Ş. Tarih-6 Toplumsal Tarih Araştırmaları: 2. İstanbul.
- Dönmez, Y. (1962). Karasu Batısında Bir Yörük Yerleşmesi. *Coğrafya Enstitüsü Dergisi, Cilt: 6, Sayı: 13*, İstanbul, s. 181-199.
- Eldem, S. H. (1954). *Türk Ev Plan Tipleri*. İTÜ Mimarlık Fakültesi, II.Baskı, İstanbul.
- Erginbaş, D. (1953). *Diyarbakır Evleri*, İTÜ Mimarlık Fakültesi, İstanbul.
- Erpi, F. (1987) Buca'da Konut Mimarisi, ODTÜ Mimarlık Fakültesi Basım İşliği, Ankara.
- Ertem, T. ve Gürsel, E. (2000). *Bodrum Ev Stili ve Kültürü*. Celsus Yayıncılık.
- Hacettepe Üniversitesi Sanat Tarihi Anabilim Dalı Öğretim Üyeleri. (1995). *Mersin Evleri*. Alaz Ofset, Ankara.
- Hasol, D. (1975). Sofa. *Ansiklopedik Mimarlık Sözlüğü*. YEM Yayınları. İstanbul, 400.
- Hasol, D. (1975). Talâr. *Ansiklopedik Mimarlık Sözlüğü*, YEM Yayınları. İstanbul, 424.
- İmamoğlu, V. (2001). *Kayseri Bağ Evleri*. Türkiye İş Bankası Kültür Yayınları.
- Kuban, D. (1995). *Türk Hayat'lı Evi*. Eren Yayıncılık ve Kitapçılık Limited Şirketi.
- Köse, A. (1997). Madra Dağı Kuzey Yamaçlarında Yayıncılık. *Doğu Coğrafya Dergisi*. Atatürk Üniversitesi, Kazım Karabekir Eğitim Fakültesi, Erzurum, s.227-250.
- Küçükerman, Ö. (1985). *Kendi Mekânının Arayışı İçinde Türk Evi*. Türkiye Turing ve Otomobil Kurumu,

- İstanbul.
- Önal, R. Ç. (2015). *Erzurum İspir İlçesinde Geleneksel Ev Mimarisi* [Yayımlanmamış Yüksek Lisans Tezi]. Erzurum Atatürk Üniversitesi Sosyal Bilimler Enstitüsü.
- Rapoport, A. (1969). *House Form and Culture (Foundations of Cultural Geography Series)*. Englewood Cliffs, N.J.: Prentice Hall. 150 s. ISBN: 978-0133956733
- Schulz, C. N. (1979). *Genius Loci: Towards a Phenomenology of Architecture*. Rizzoli, New York.
- Sezgin, H. (2006). Yöresel Konut Mimarisi ve Türkiye'deki Örnekler Hakkında, *Tasarım+Kuram Dergisi*, 4. Sayı, 1-20.
- Sözen, M. ve Eruzun, C. (1992). *Anadolu'da Ev ve İnsan*. Creative Yayıncılık ve Tanıtım Ltd. Şti.
- Tarih Vakfı. (1999). «Tarihten Günümüze Anadolu'da Konut ve Yerleşme» Sergisinden (Tepe Mimarlık Kültürü Merkezi, Sey Yıldız Ed. 1996, İstanbul).
- Tuncer, O. C. (1999). *Diyarbakır Evleri*. Diyarbakır Büyükşehir Belediyesi.
- Tuztaşı, U. ve Aşkun, İ. Y. (2013). “Türk Evi” İdealleştirilmesinde “Osmanlı Evi” ve “Anadolu Evi” Kavramlarının Ortaklıklarına İlişkin İşlevsel Açıklamalar, *Bilig*, 66. Sayı.
- Yeşilyurt, A. (2002). Foça Kent Tarihinin Mimari Dokuya Yansıması, Mimar Sinan Güzel Sanatlar Üniversitesi Fen Bilimleri Enstitüsü Mimarlık Anabilim Dalı Bina Bilgisi Yayımlanmamış Yüksek Lisans Tezi, İstanbul
- Yıldırım, Z. Ö. (2004). *Sinasos Yöresel Mimarisi ve 19. yy. Batılılaşma Hareketleri'nin Konut Mimarisine Etkileri*. [Yayımlanmamış Yüksek Lisans Tezi]. İstanbul Teknik Üniversitesi.
- Yürekli, H. ve Yürekli, F. (2005). *Türk Evi Gözlemler-Yorumlar*. YEM Yayınları, İstanbul.