

Öz

Doğu Karadeniz tarihi coğrafyasında konulan Çamlıhemşin, sahip olduğu doğal ve kültürel değerleri ile Türkiye'nin önde gelen biyo-kültürel miras alanlarından biridir. Bölge, aralarında endemik türlerin de bulunduğu çok sayıda bitki ve hayvan türüne, kale, gözlem noktaları gibi Orta Çağ savunma yapılarına, farklı inançlara ait dini yapılara, tarihi yollara, köprülere ve pek çok geleneksel konuta ev sahipliği yapmaktadır.

Dağlık ve tarım arazileri oldukça kısıtlı olan Doğu Karadeniz coğrafyasında yaşayan Hemşinliler'in geçimlerini sağlamak üzere, 19. yüzyılın ikinci yarısından başlamak üzere Rusya'ya gerçekleştirdiği göç hareketlerinin bölge insanının yaşam çevreleri üzerinde önemli etkileri olmuştur. Göçe konu olan yerleşimlerdeki sivil mimarlık örneklerinde kullanılan yapıım tekniği ve malzeme, bölgedeki kırsal mimari geleneğin bir parçası olmakla birlikte yapıların boyut açısından büyüklüğü ve daha gelişkin bir işçilikle inşa edilmiş olmaları ilk bakışta gözden kaçırılabilir farklılıklardır. Bölgede günümüzde hala varlığını sürdüren bu görkemli konakların ortaya çıkışının ardındaki insan hikayeleri oldukça dikkat çekicidir.

Bu makale, Doğu Karadeniz'deki geleneksel mimariyi; fiziksel doku, yerleşim biçimi, mimari özellikler gibi açılardan ele alan önceki çalışmalarda yeterince üzerinde durulmamış olan somut olmayan mirasın mimari dokuya yansımalarını fiziksel çevre ve ardındaki insan hikayeleri ile birlikte değerlendirerek "tarihi kırsal peyzaj" değerlerinin korunması için öneriler geliştirilmesini hedeflemektedir. Ortan ve Yolkiyi Köyleri odağında yürütülen araştırmada, özellikle göçle ilgili insan hikayelerini anlamak üzere Devlet Arşivleri Başkanlığı Osmanlı Arşivleri'nde yapılan araştırmaların yanı sıra, konak sahiplerinin son kuşak temsilcilerine ulaşılarak, çok sayıda sözlü görüşme ve mimari dokuyu anlamaya yönelik saha çalışmalarını gerçekleştirmiştir. Bu çalışma ile bölgedeki biyo-kültürel mirasın arka planındaki insan hikayelerini ve ilişkilerini de gözeterek şekilde ele alacak gelecekteki farklı çalışmalara katkıda bulunulması umulmaktadır.

Anahtar Kelimeler: Doğu Karadeniz, Çamlıhemşin, biyo-kültürel miras, Ortan ve Yolkiyi kırsal yerleşimleri, kırsal miras, tarihi peyzaj karakterizasyonu, somut olmayan miras.

Çamlıhemşin Kırsalından Rusya'ya Uzanan Göç Sürecinin Mimari Dokuya Yansımaları: Ortan ve Yolkiyi Tarihi Kırsal Peyzajının Korunması İçin Potansiyelin İrdelenmesi

Reflections of the Migration Process from Camlihemsin Countryside to Russia on Architectural Fabric: Conservation Proposals for the Historical Rural Landscape of Ortan and Yolkiyi

^{1B} Nur Pamukçu

Mimar Sinan Güzel Sanatlar Üniversitesi, Mimarlık Anabilim Dalı, İstanbul, Türkiye

^{1B} Koray Güler

Mimar Sinan Güzel Sanatlar Üniversitesi, Mimarlık Anabilim Dalı, İstanbul, Türkiye

Başvuru tarihi/Received: 19.11.2021, Kabul tarihi/Final Acceptance: 25.07.2022

Extended Abstract

Historic rural landscapes and their bio-cultural heritage are rapidly transforming and being lost due to many different reasons such as depopulation, urbanization, environmental problems, and the climate crisis all around the world. Camlihemsin, which is located approximately 40 km away from Rize city center on the Eastern Black Sea coast, has also been negatively affected by this transformation process. Most of the rural settlements in the Eastern Black Sea region have lost their authenticity and integrity values, as is common in Turkey. Contrary to the general tendency in Turkey and World, the historic rural landscape of Ortan and Yolkiyi settlements, which have been comprised of traditional mansions, auxiliary buildings, croplands, orchards, religious buildings, historic paths, water mills, and bridges, have been preserved.

The migration movement of the Hemshinians from the Çamlıhemşin countryside to Russia, which started in the second half of the 19th century, has directly affected the physical structure of the Ortan and Yolkiyi traditional settlements. This article approaches the tangible and intangible values of the historic rural settlements of Ortan and Yolkiyi, which have heritage values that can be considered important on a national scale, with a holistic view. It is possible to read the direct effects of the migration process of the Hemshinians to Russia, in order to make a living, through the traditional fabric that has survived to the present day. Understanding the genius loci of the settlements, comprised of single-story shelters in a forested area in the beginning and transformed by the building of grand mansions related to the income gained from the migration process, will only be possible with a holistic view that will also take into account the human stories and intangible elements in the background. The rural architecture of Ortan and Yolkiyi settlements is a part of the vernacular building culture in the Eastern Black Sea region. So differences in details such as the extraordinary dimensions of the mansions and high quality in wood and stone craftsmanship cannot be noticed at first glance. This study focuses, not only, on the tangible physical characteristics of the historic rural settlements of Ortan and Yolkiyi but also, on the human stories in its background and develops proposals for the sustainable conservation of the bio-cultural heritage of the region.

It is known that the inhabitants of Ortan and Yolkiyi, who had limited arable land and could not earn enough income from agriculture or animal husbandry, migrated from their homeland as early as the second half of the 19th century. This migration, which was initially thought to be temporary and targeted at Russia, has turned to the big cities of Turkey after the First World War, and currently, Ortan and Yolkiyi have become largely depopulated except in the summer months. It is thought that the preservation of the historic landscapes of Yolkiyi and Ortan, which have survived to the present day by preserving their authentic character shaped jointly by humans and nature, depends on a sustainable rural economy and a continuous life. Ensuring the continuity of life in the region depends on increasing the welfare of the people of the region and improving their living conditions. In addition to the research carried out in the Directorate of State Archives Ottoman Archives to find historical documents, the last generation representatives of the mansion owners and historians who have been studying in this field were reached and numerous oral interviews were conducted in order to understand the human stories related to migration. Also, many field studies were carried out to define the cultural and natural heritage values of the site. Besides the inventory and survey studies for understanding the vernacular architectural character, historic landscape character assessment was carried out through high-resolution aerial photographs obtained by drone. Transformations in the historic rural landscape have been documented by comparing current analyzes with aerial photographs obtained from the General Directorate of Mapping, the oldest of which is from the 1970s.

In order to preserve the "message" behind the cultural and natural heritage, or in other words, the "spirit of the place", human-oriented studies are needed that will consider the tangible and intangible heritage holistically. In this context, it is hoped that this research will provide important data for future studies that will be carried out with a holistic perspective, not only on the physical remains but also on the intangible elements in the background, for the understanding and sustainable conservation of historical rural landscapes and their bio-cultural heritage.

Keywords: Eastern Black Sea, camlihemsin, bio-cultural heritage, historic villages of Ortan and Yolkiyi, rural heritage, historical landscape characterisation, intangible cultural heritage.



This work is licensed under a Creative Commons Attribution-NonCommercial 4.0 International License.

Cite this article as: Pamukçu N, Güler K. Çamlıhemşin Kırsalından Rusya'ya Uzanan Göç Sürecinin Mimari Dokuya Yansımaları:

1. Giriş

Doğu Karadeniz tarihi coğrafyasında konumlanan Çamlıhemşin, sahip olduğu doğal ve kültürel değerleri ile Türkiye'nin önde gelen biyo-kültürel miras² alanlarından biridir. Bölge, aralarında endemik türlerin de bulunduğu çok sayıda bitki ve hayvan türüne, kale, gözlem noktaları gibi Orta Çağ savunma yapılarına, farklı inançlara ait dini yapılara, tarihi yollara, köprülere ve pek çok geleneksel konuta ev sahipliği yapmaktadır.

Sosyal ve çevresel koşullara bağlı olarak anonim olarak aktarılan bilgiler doğrultusunda yerel malzemelerle oluşturulmuş geleneksel çevrenin büyük oranda dönüşerek günümüze ulaştığı ilçe merkezi, Fırtına Deresi'nin kenarına konumlandırılmış küçük bir çarşı ile idari yapılar ve konutlardan oluşmaktadır. Kaçkar Dağları'nın eteklerinde konumlanan kırsal yerleşimlerin büyük bir bölümünün özgünlüğünü ve bütünlüğünü kaybetmiş ya da kaybetme sürecinde olduğu görülmektedir. Buna karşın, taş ve ahşap gibi doğal malzemeler kullanılarak yöre halkının ihtiyaçlarına uygun olarak inşa edilen konutlar, serenderler, değirmenler, köprüler, okullar ve ibadet mekanları gibi geleneksel yapılardan oluşan çok az sayıda kırsal yapı çevrenin özgünlüğünü ve bütünlüğünü koruyarak günümüze ulaştıkları görülmektedir. Fırtına Vadisi'nin eteklerinde karşılıklı dik yamaçlarda konumlanan Ortan ve Yolkiy Köyleri, sahip oldukları kırsal miras değerleriyle ulusal düzeyde önemli sayılabilecek ender³ tarihi yerleşimlerden ikisidir.

Çamlıhemşin'deki yerleşim şekillerinin, geçmişten bu yana yaşanan gelişmelerden etkilenerek dönüşüm gösterdiği söylenebilir. 18. yüzyılda gerçekleşen Endüstri Devrimi öncesinde toplumların geleneksel geçim kaynaklarını oluşturan tarım ve çiftçilik faaliyetleri, bölgedeki insanların yaşamında hâla önemli bir yere sahip olmakla birlikte, çeşitli nedenlere bağlı olarak son yıllarda zayıflamaktadır (Sönmez 2019, 63). Yaşamın daha çok belli mevsimlerde sürmesi ve turizmin gelişmesi bu nedenlerin öne çıkanlarından birkaçıdır. Orman alanları, yerleşimlerin kurulması

ile kış boyu tüketilecek gıda maddelerinin üretilmesi için tarlalara dönüştürülmüştür. 1940'lı yıllarla birlikte bu kez yeni orman alanları ve daha önce açılmış mısır tarlaları dönüştürülerek taraçalandırma yolu ile çay bahçeleri oluşturulmuştur. Bu dönüşümün bir sonucu olarak doğaya insanın yaptığı müdahale ile bölgede geniş bir coğrafyayı etkileyen önemli bir dönüşüm yaşanmıştır. Bu dönüşümün bölgede ulaşımın zor olduğu alanlarda kimi orman köylerine aynı şekilde yansımadağı söylenebilir.

Tarım ve hayvancılığın ekonomik anlamda yeterli olmadığı dönemde yöre halkı çareyi, yakın coğrafyada bulunan ülkelere gidip, maddi imkanlarını iyileştirmeye yönelik gurbetçilik hareketinde bulmuştur (Beyaz 2019, 94). Dağlık ve tarım arazileri oldukça kısıtlı olan Doğu Karadeniz coğrafyasında yaşayan Hemşinliler'in geçimlerini sağlamak üzere, 19. yüzyılın ikinci yarısından başlamak üzere Rusya'ya gerçekleştirdiği göç hareketlerinin bölge insanının yaşam çevreleri üzerinde önemli etkileri olduğu yapılan literatür ve arşiv araştırması ile tespit edilmiştir. Göçe konu olan bu yerleşimlerdeki sivil mimarlık örneklerinde kullanılan yapı tekniği ve malzeme, bölgedeki kırsal mimari geleceğin bir parçası olmakla birlikte yapıların boyut açısından büyüklüğü ve daha gelişkin bir işçilikle inşa edilmiş olmaları ilk bakışta gözden kaçırılabilir farklılıklardır. Bölgede günümüzde hala varlığını sürdüren bu görkemli konakların ortaya çıkışının ardındaki insan hikayeleri oldukça dikkat çekicidir. Göçle bağlantılı elde edilen gelire bağlı olarak Çamlıhemşin'de inşa edilen ilk konak; eski adıyla Aşağı Vice, yeni adıyla Aşağı Çamlıca Köyü'nde konumlanan Ali Efendi Konağı'dır (Gürler Yazıcı, 2014). Ali Efendi Konağı'nın inşasıyla Fırtına Vadisi'nde gösterişli konaklar art arda konumlandırılmaya başlamıştır.

Bu makale, Doğu Karadeniz'deki geleneksel mimariyi; fiziksel doku, yerleşim biçimi, mimari özellikler gibi açılardan ele alan önceki çalışmalarda⁴ yeterince üzerinde durulmamış olan somut olmayan mirasın mimari dokuya yansımalarını fiziksel çevre ve ardındaki insan hikayeleri

- 1 Bu makale, Mimar Sinan Güzel Sanatlar Üniversitesi Fen Bilimleri Enstitüsü Mimarlık Anabilim Dalı Koruma ve Restorasyon Programı'nda Doç. Dr. Koray GÜLER danışmanlığında Y. Mimar Nur PAMUKÇU tarafından hazırlanan "Rize-Çamlıhemşin Ortan ve Yolkiy Köyleri Kırsal Sit Koruma Önerileri" konulu yüksek lisans tezinden yararlanılarak hazırlanmıştır. Tez çalışması MSGSÜ Rektörlüğü BAP Koordinatörlüğü tarafından desteklenmiştir.
- 2 ICOMOS'un 2014 tarihli "İnsani Değer Olarak Miras ve Peyzağ" hakkında Floransa Bildirgesi'nde birçok peyzajda "doğal" ve "kültürel" gibi kavramların anlamlarını büyük oranda yitirdiği, bu kavramlar yerine, sadece yerleşimlerin ya da tarımın değil, aynı zamanda canlı türlerinin ve insanların yaşam alanlarının da insanlar tarafından belirlendiği ve bulunduğu bir "biyo-kültürel" anlayışın gelişmekte olduğuna dikkat çekilmektedir. UNESCO tarafından (2008: 8) "mevcut özellikleri, zaman ve mekandaki kültürel eylemlerden kaynaklanan canlı organizmalar veya habitatlar" olarak tanımlanan "biyo-kültürel miras" kavramı ile uzun vadeli biyolojik ve sosyal ilişkilerin sonucu olarak şekillenen kültürel peyzajların biyolojik ve maddi özelliklerinin yanı sıra içerisinde yaşayan insanların hafızası, deneyimleri ve bilgi birikimi ile birlikte düşünülmesi gerektiği vurgulanmaktadır.
- 3 Ülkemizdeki tarihi kırsal yerleşimlerin çeşitli nedenlere bağlı olarak nüfusunu yitirerek bakımsız kaldığı ya da kentleşmeye bağlı olarak dönüşüm geçirdiği izlenmektedir (Güler ve Kâhya, 2019: 97-98). İnsansızlaşma ya da kentleşme dikotomisinin bir sonucu olarak özgünlüğünü ve bütünlüğünü koruyarak günümüze ulaşabilen tarihi kırsal yerleşimlerin sayısı giderek azalmış, "ender" hale gelmiştir.
- 4 Söz konusu araştırmalardan bir bölümü hakkında detaylı bilgi için bkz. (Şen, 1967); (Özgüner, 1970); (Sümerkan, 1990); (Eruzun ve Sözen, 1996); (Güler ve Bilge, 2013).

ile birlikte değerlendirerek “tarihi kırsal peyzaj” değerlerinin korunması için öneriler geliştirilmesini hedeflemektedir. Kültürel ve doğal mirasın kapsamının son yıllarda sürekli genişlemekte olduğu görülmekle birlikte öncelikle fiziksel çevreye odaklanan, yerle ilişkili somut olmayan değerlerinse ikincil planda değerlendirildiği çalışmaların oranının hala baskın olduğu belirtilmektedir (Pocock vd 2015, 962). Bouchenaki (2009, 1); mirasın arkasındaki “mesaj”ın ortaya çıkarılmasının giderek daha önemli hale geldiğini, Ito (2009, 4), Brâncoveanu (2018, 7) ve Karakul (2011, 2) ise koruma çalışmalarında somut ve somut olmayan mirasın birbirinden ayrı düşünülmemeyeceğini ve bütüncül olarak ele alınması gerektiğini vurgulamaktadır.

Sosyal yaşama dair uygulamalar, temsiller, anlatımlar, bilgiler, beceriler ve bunlara ilişkin araçlar, gereçler ve kültürel mekanlar olarak tanımlanan “somut olmayan kültürel miras”ın sözlü gelenekler ve anlatımlar, gösteri sanatları, toplumsal uygulamalar, ritüeller ve şöenler, doğa ve evrenle ilgili bilgi ve uygulamalar ile el sanatları geleneği alanlarında belirlediği ifade edilmektedir (UNESCO, 2003). Bu çalışma “tarihi kırsal peyzaj” kavramı çerçevesinde Ortan ve Yolkiyü yerleşimlerinin doğal,

yapılı çevresi ve mimari karakterini kapsayan miras değerleri ile bu değerlerin ortaya çıkmasında etkili olan yapı ustalarının deneyimleri, gelenekler, tarım alışkanlıkları, doğayla kurulan ilişkiler, sözlü anlatımlar, kültürel çeşitlilik gibi pek çok somut olmayan etkenden biri olan göç olgusuna birlikte odaklanmaktadır.

Özgünlüğünü ve bütünlüğünü koruyarak günümüze ulaşmış olan Ortan ve Yolkiyü Köyleri tarihi kırsal peyzajı odağında yürütülen araştırmada, özellikle göçle ilgili insan hikayelerini anlamak üzere Devlet Arşivleri Başkanlığı Osmanlı Arşivleri’nde (DABOA) yapılan araştırmaların yanı sıra, konak sahiplerinin son kuşak temsilcilerine ve bu alanda uzun süredir araştırma yapan tarihçilere ulaşılarak, çok sayıda sözlü görüşme ve mimari dokuyu anlamaya yönelik saha çalışmaları gerçekleştirilmiştir. 2019 yılının Yaz ve Güz aylarında gerçekleştirilen ve toplam 20 kişiye ulaşılan yarı-yapılandırılmış yüz-yüze görüşmelerin her biri için 30-45 dakikalık süreler ayrılmıştır. Görüşülen kişilerin büyük çoğunluğunu bölgede hâlâ yaşamını sürdürenler ya da büyük kentlere göç eden konak sahiplerinin son kuşak temsilcileri oluşturmaktadır. Bunun yanı sıra yerel tarihçiler ve turizmcilere de ulaşılmıştır (Çizelge 1).

Çizelge: 1
Görüşme yapılan kişilere dair bilgiler.

Görüşme Yapılan Kişi	Yerleşimle İlişkisi	Mesleği	Köy	Görüşme Tarihi
ID	Ev Sahibi	Avukat	Ortan Köyü	2019 Yaz
EA	Ev Sahibi	Akademisyen	Yolkiyü Köyü	2019 Güz
ID	Ev Sahibi	Turizmcisi	Yolkiyü Köyü	2019 Yaz
FOA	Ev Sahibi	Yerel Tarihçi	Yolkiyü Köyü	2019 Yaz
MY	Ev Sahibi	Pastacı	Yolkiyü Köyü	2019 Güz
ND	Ev Sahibi	Muhtar	Ortan Köyü	2019 Güz
MY	Ev Sahibi	Muhtar	Yolkiyü Köyü	2019 Yaz
AT	Ev Sahibi	Turizmcisi	Ortan Köyü	2019 Yaz
DT	Ev Sahibi	Ev Hanımı	Yolkiyü Köyü	2019 Yaz
KY	Ev Sahibi	Ev Hanımı	Yolkiyü Köyü	2019 Yaz
MD	Ev Sahibi	Çiftçi	Yolkiyü Köyü	2019 Yaz
Z	Ev Sahibi	Turizmcisi	Yolkiyü Köyü	2019 Yaz
ŞG	Ev Sahibi	Avukat	Ortan Köyü	2019 Yaz
ŞY	Ev Sahibi	Pastacı	Ortan Köyü	2019 Yaz
NB	Ev Sahibi	Pastacı	Yolkiyü Köyü	2019 Yaz
AD	Ev Sahibi	Çiftçi	Ortan Köyü	2019 Yaz
İY	Ev Sahibi	Emekli	Ortan Köyü	2019 Yaz
TO	Ev Sahibi	Gazeteci	Ortan Köyü	2019 Yaz
AY	Ev Sahibi	Aşçı	Ortan Köyü	2019 Yaz
YG	Ev Sahibi	Pastacı	Ortan Köyü	2019 Yaz

Saha çalışmalarında mimari karakteri anlamaya yönelik gerçekleştirilen envanter ve rölöve çalışmalarının yanı sıra uçangöz (drone) aracılığıyla edinilen yüksek çözünürlüklü hava fotoğrafları üzerinden tarihi kırsal peyzaj karakter analizi gerçekleştirilmiştir. Güncel analizler, Harita Genel Komutanlığı'ndan edinilen en eskisi 1970'li yıllara ait olan hava fotoğrafları ile kıyaslanarak gerçekleşen dönüşümler belgelenmiştir. Bu çalışma ile bölgedeki biyo-kültürel mirasın arka planındaki insan hikayelerini ve ilişkilerini de gözetecek şekilde ele alacak gelecekteki farklı çalışmalara katkıda bulunulması umulmaktadır.

2. 19. Yüzyıl Sonları ve 20. Yüzyıl Başlarında Çamlıhemşin Kırsalından Rusya'ya Göç Süreci

Sosyo-ekonomik nedenlere bağlı olarak Çamlıhemşin kırsalından Rusya'ya gerçekleşen göç hareketlerinin 19. yüzyılın ikinci yarısında başladığı düşünülmektedir (Biryol 2007, 63). Devlet Arşivleri Başkanlığı Osmanlı Arşivleri'nde Hariciye Nezareti'nin "Umur-ı Hukukiye-i Muhtalita Müdiriyeti", "Mektubi Kalemi" ve "Siyasi" yazışmalarında yapılan taramalarda Rus Çarlığı'nda ticari faaliyet yürütmekte olan Hemşinliler'in vefat haberlerinin varislerine bildirilmesine yönelik belgelerin⁵ yoğunlukla 1880 sonrasına tarihlenmesi bu kanıyı desteklemektedir. Bölge insanının Rus İmparatorluğu sınırlarındaki çeşitli kentlerde pastacılık, fırıncılık, otelcilik ve lokantacılık gibi iş kollarına yöneldikleri görülmektedir (Ersoy 1994, 75; Atakcan 2012). Göç hareketinin Rusya'ya yönelmesinde coğrafi yakınlık ve bölge insanının kabul ediliyor olması etkili olmuştur. Bununla birlikte Hemşinliler'in konuştukları yerel dillerin Kafkasya'daki ve Rusya'daki azınlık gruplarla anlaşmada kolaylıklar sağlaması, yaşanan göçü kolaylaştırmış olmalıdır. Beyaz (2019, 95), Hemşin'den ilk gidenlerin memleketlerini kalıcı olarak terk etmek niyetinde olmadıklarını ve bu nedenle de bu gruplar için "göçmen" yerine "gurbetçi" sıfatının kullanılmasının daha uygun olacağını ifade etmektedir. Çiftçilik dışında herhangi bir iş tecrübesi ve mesleği olmayan ilk gurbetçilerin

aktarımlarından; çok zor şartlar altında çalışarak, sadece insani ihtiyaçlarını karşılamaya yetecek kadar kazanabildikleri anlaşılmaktadır (Biryol 2007, 69-70). Ancak sonraki yıllarda pastacılığı ve fırıncılığı öğrenmeye başlayan gruplar, gelirlerinin artması ertesinde akrabalarını da yanlarına almaya başlamışlardır (Biryol 2007, 69-70). Giden ilk kabile, ustalaşıp kendini geliştirdikten sonra iş sahibi olarak yanına aldığı hemşehrilerini yetiştirmeyi de ihmal etmemiştir (Biryol 2007, 70).

Arşiv belgelerinden ve sözlü tarih çalışmalarındaki aktarımlardan göç sürecinde en yoğun tercih edilen kentin yakın coğrafyada bulunan liman şehri Batum olduğu anlaşılmakla birlikte, pastacılığı birbirlerinden öğrenen Hemşinliler'in aralarında Berdiçev, Dnipro, Feodosya, Gence, Harkov, Kazan, Moskova, Mogilyov, Odessa, Poti, Ryazan, Rostov, Simferopol, Sivastopol, Soçi, St. Petersburg, Tallinn, Tiflis, Yalta ve Varşova gibi kentlerin bulunduğu çok uzak coğrafyalara kadar ulaştıkları bilinmektedir (Biryol 2007, 69). Yapılan görüşmelerde gurbete göç edip, Rusya'ya ve yakın coğrafyadaki bölgelere giden Hemşinliler'in büyük bir kısmının Birinci Dünya Savaşı ve 1917 Ekim Devrimi'nden sonra geri döndükleri belirtilmiştir. Osmanlı Arşivleri'nde yapılan taramalarda I. Dünya Savaşı sırasında mallarına ve mülklerine el konulduğu ya da zorunlu olarak memleketlerine geri döndükleri anlaşılan Hemşinliler'in zararlarının tazmin edilmesine yönelik 1915-16 tarihli dilekçelere⁶ ve bu talebe ilişkin elçilik ve bakanlık yazışmalarına ulaşılmıştır.

Osmanlı Arşivleri'nden ulaşılan belgelerden ve yapılan sözlü görüşmelerden elde edilen bilgiler doğrultusunda Orta ve Yolkiy Köyleri'nden Rusya'ya gurbet yolculuğu yapan on beş ailenin mevcut olduğu tespit edilmiştir. Sözlü tarih araştırması kapsamında aralarında göçe katılmış olan köylülerin genç kuşak temsilcileri ile köyde ikametini sürdüren yaşlı kişilerin olduğu 20 kadar kişiye ulaşılmış ve yapılan görüşmelerde elde edilen bilgiler, mevcut konak sayısı gibi fiziki verilerle kıyaslanarak bir sentez çalışması elde edilmiştir.

5 Araştırma kapsamında ulaşılan belgelerin künyesi:

DABOA., HR. UHM., 296/2 – M: 05.07.1908 tarihli Osmanlı tebaasından Rusya'da bilâ metrukat vefat eden Çolakoğlu Osman bin Süleyman'ın ilmühaberinin vefatnamesi ve tabiiyet tezkiresiyle birlikte gönderilmesi.

DABOA., HR. UHM., 318/37 – M: 30.06.1898 tarihli, Hemşinli Korkuoğlu Mehmed bin Osman'ın Rusya'da vefatı.

DABOA., HR. UHM., 336/3 – M: 04.01.1901 tarihli, Kiev'de terekesiz vefat eden Osmanlı tebaası Osman Külaboğlu bin Hüseyin'in ölüm ilmühaberi ile pasaportunun takdimi.

DABOA., HR. UHM., 61/3 – M: 01.03.1910 tarihli, Hemşin ahalisinden olup Rusya'da ölen Köseoğlu Mehmed bin Ahmed'in ne şekilde öldüğünün akrabalarına bildirilmesi ve nüfus kaydının düşürülmesi.

DABOA., HR. UHM., 365/75 – M: 12.04.1906 tarihli, Dışişleri Bakanlığı'na bağlı St. Petersburg elçisi Hüsnü Paşa tarafından Habip'in oğlu Kuyumcuoğlu Mahmut'un Kremensuk Hastanesi'nde öldüğüne dair yazı.

6 Araştırma kapsamında ulaşılan belgelerin künyesi:

DABOA., HR. SYS., 2123/2 – M: 07.04.1915 tarihli, Osmanlı tebaasından olup, Ruslar tarafından Karadeniz'de esir edilip paraları alınan, gemileri batırılan, gemilerden malları alınan, bombardımandan zarar gören, Rusya'da ticaret yaparken malları müsadere edilen şahısların tazminat talebini havi arzuhalleri.

DABOA., HR. SYS., 2394/12 – M: 08.11.1915 tarihli, Rusya'nın Simferopol, Gradna, Varşova, Dnipropetrovsk ve Sivastopol şehirlerinin muhtelif yerlerinde ticaretle meşgul olurken ticarethane ve vesair eşyaları müsadere olunan Trabzon vilayeti Atina kazası, Ardeşen, Hemşin nahiyelerinin muhtelif karyelerinden olan ahalinin zararlarının tanzimine dair arzuhalleri.

DABOA., HR. SYS., 2123/3 – M: 26.06.1916 tarihli, Osmanlı tebaasından olup Rusya'nın çeşitli yerlerinde mal ve mülkleri zapt edilen kişilerin zararlarını gösterir ve tazminat talebini havi Trabzon vilayeti aracılığıyla gönderilen arzuhalleri, ilgili nezaret ve elçiliklerle yazışmalar.

Göç eden ailelerin sayısının Orta Köyü'nde üç ve Yolkiyü Köyü'nde ise on iki olduğu öğrenilmiştir. Orta Köyü'nden Gülaboğlu Ailesi'nden, başta Şerif Gülay olmak üzere, Rusya'nın birçok şehrine gidenlerin olduğu bilinmekle birlikte, yılların birikiminden sonra, Rusya'nın Moskova şehrinde Gülab Pastanesi'ni ve Polonya'nın Suwalki şehrinde de Konstantinople Pastanesi'ni açmış oldukları öğrenilmiştir. Yapılan sözlü görüşmelerde I. Dünya Savaşı'nın ardından göç edenlerin büyük bölümünün Türkiye'ye geri dönerek özellikle İstanbul, Ankara, İzmir gibi büyük şehirlerde çok sayıda pastane ve fırın açtıkları ifade edilmiştir.

Orta ve Yolkiyü Köyü'nden ulaşılan sekiz ailenin aktarımına göre; gurbete yapılan göçle birlikte köylerin bugünkü fiziksel çevresi şekillenmeye başlamıştır. Memleketinden uzakta maddi gelir elde etmeye çabalayan Hemşinliler, kazançlarını geride bıraktıkları ailelerine göndererek konakların yapılabilmesini sağlamışlardır. Köy sakinleri ile yapılan görüşmeler iki yerleşimde inşa edilmiş tüm yapıların gurbet yolculuğu gerçekleştirilerek zenginleşen ailelerin maddi gücüyle ortaya çıktığını desteklemektedir.

Daha önce, "ısır" denilen otla kaplı tek katlı ahşap yapılardan oluşan fiziksel doku, gurbet sonrasında elde edilen ekonomik refahla birlikte dönüşmeye başlamış ve zaman içerisinde inşa edilen görkemli konaklar, daha küçük geleneksel evler, yardımcı yapılar ve çağdaş konutlarla birlikte günümüzdeki duruma gelmiştir. Doğu Karadeniz'de Trabzon'dan başlayarak Artvin'e kadar uzanan coğrafyadaki mimari karakterle, yapım tekniği ve malzeme kullanımı açısından örtüşen, ancak boyut ve nitelikli işçilik gibi özellikleri ile farklılaşan konakların oluşumları, memleketinden gurbete giden yöre halkının pastacılık, fırıncılık ve lokantacılıktan elde ettikleri refah sayesinde. Gurbete yapılan göç sonucu elde edilen ortalama gelirin üzerindeki gelir sayesinde ulaşılan ekonomik imkânlar ve çalışmaya gidilen bölgelerde deneyimlenen yaşam ve konut kültüründen kaynaklanan yeni mekânsal

beklentiler, fiziksel dokudaki dönüşümü beraberinde getirmiştir.

Bölge halkının Kafkasya ya da Rusya kökenli olduklarını öne sürdüğü taş ve ahşap ustalarının kimliğine dair fikir yürütebilecek kadar veriye ulaşılamamıştır. Konakların görkemli boyutlarına ve sahip oldukları işçilik kalitesine rağmen yapım teknikleri ve malzeme kullanımı açısından Doğu Karadeniz'de gözlenen genel karakteri tekrar ediyor olması, yapı ustalarının, Doğu Karadeniz Bölgesi'nin yerel ustaları olabileceği yorumunun yapılmasını sağlayabilir. Kimlikleri net olarak ortaya konulmasa da yapılan morfolojik analizler sonucunda yerleşimdeki kimi konakların aynı ustalar eliyle inşa edilmiş olduğu izlenimi edinilmiştir.

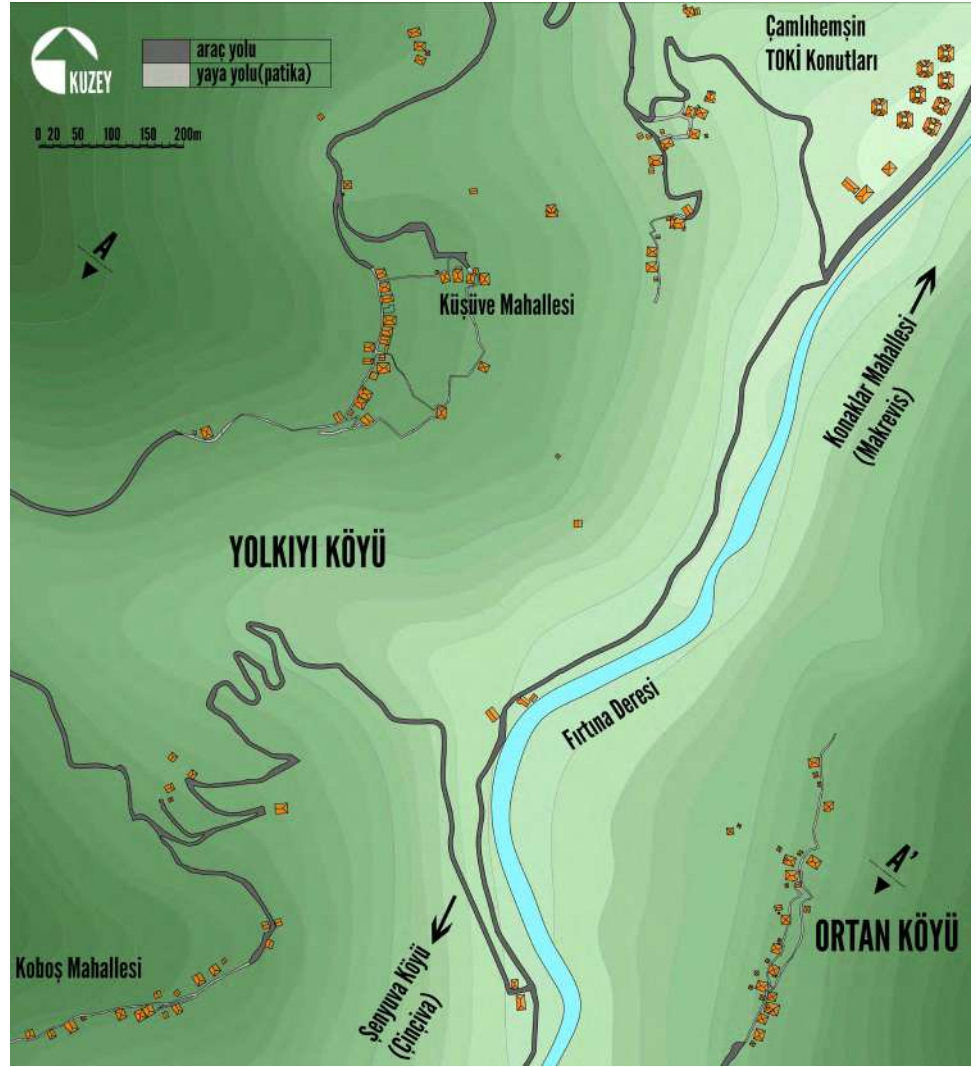
3. Orta ve Yolkiyü Köyleri

Orta ve Yolkiyü Köyleri, Rize'nin Çamlıhemşin İlçesi'ne bağlı, kuzeyinde Konaklar Mahallesi (*Makrevis*), güneyinde Şenyuva Köyü (*Çinçiva*) bulunan; bünyesinde barındırdığı Doğu Karadeniz mimari kültürünün karakteristik dokusunu ve tarihi kırsal peyzajını geçmişten günümüze dek korumuş, ülkemizin korunması gerekli önemli kültürel miras alanlarından ikisi olma özelliğine sahip, Fırtına Deresi'nin karşılıklı dik yamaçlarında konumlandırılmış tarihi yerleşimlerdir. Vadinin eğimli ve engebeli arazi yapısı, kırsal yerleşimin şekillenmesine yön vermiştir (*Şekil 1-4*).

3.1. Tarihsel Gelişimi

Orta ve Yolkiyü Köyleri'nin kuruluş tarihine ilişkin görsel ya da yazılı bir belgeye ulaşılamamıştır. Köy halkıyla yapılan görüşmelerde; göç öncesinde dağınık bir biçimde konumlanmış az sayıda tek katlı ahşap evden oluştuğu belirtilen yerleşimlerin 19. yüzyılın ikinci yarısından itibaren Rusya'ya gerçekleştirilen göç yolculuğu deneyimleri ardından mimari dokuları şekillenmeye başlamıştır. Bu verileri fiziki dokuda yapılan mimari değerlendirmeler ile Orta Köyü'ndeki Gülaboğlu, Demircioğlu ve Ahmetoğlu Konakları ile Yolkiyü Köyü'ndeki Kitapçioğlu, Kozizoğlu, Sunalar, Mazigoğlu, Kavazoğlu ve Köroğlu Konakları'nda yer alan yapım tarihi kitabeleri de desteklemektedir.

Şekil: 1
Ortan ve Yolkiyi Köyleri vaziyet planı.



Şekil: 2
Ortan ve Yolkiyi Köyleri'nin Fırtına Vadisi kesiti.



Ekonomik imkansızlıklarından dolayı özellikle gençlerin Rusya'nın birçok şehrine giderek fırıncılık ve pastacılık mesleklerini öğrenip, bu alanda kendilerini geliştirdikleri hatta kimilerinin gittikleri şehirlerde kendi pastacı dükkanlarını açarak ticari başarılar elde ettikleri yapılan sözlü tarih çalışması kapsamındaki görüşmelerde belirtilmiştir. Bu sayede iyi bir gelire sahip

olan göçmen Hemşinliler, kendi memleketlerinde konaklar yaptırmaya başlamıştır. Yapı ustalarının kimlikleri hakkında net bir bilgiye ulaşılamamakla birlikte bölge halkı, inşaatlar için ustaların Rusya ve Kafkasya'dan getirildiği yönünde bilgiler vermektedir.

Osmanlı Dönemi'nde Yolkiyi Köyü'nün Küşüve, Ortan Köyü'nün ise Ortments/

Vortnents olarak adlandırıldığı öne sürülmektedir (*Url-1*). Yolkıyı Köyü'nün Koboş ve Küşüve ile birlikte üç mahallesinden biri olan Ortan Köyü, Cumhuriyet Dönemi'nde köy tüzel kişiliği kazanarak ayrı bir muhtarlık olmuştur (*Anonim, 1968*).

3.2. Tarihi Kırsal Peyzaj Değerleri ve Karakter Analizi

Ortan ve Yolkıyı Köyleri'nin tarihi kırsal peyzaj karakterleri; doğal, tarımsal ve yapılı çevre olmak üzere üç ana grupta sınıflandırılmıştır. Doğu Karadeniz'de yaygın şekilde görülen kolşik⁷ orman alanları ve dereler, doğal çevre; insan yerleşimi ile bağlantılı olarak zaman içerisinde açılan mısır vb. sebze tarlaları, fındık ve meyve bahçeleri, çay bahçeleri ise tarımsal çevre unsurları olarak değerlendirilmiştir. Yapılı çevre ise 19. yüzyılın ikinci yarısından itibaren yapımına başlanan geleneksel doku ile 1970'ler sonrası dönemde gerçekleştirilen müdahaleler olmak üzere iki farklı tarihsel dönem üzerinden okunmuştur. Bu çerçevede Fırtına Vadisi'nin iki yakasını birbirine bağlayan köprü ve patikalar, cami, okul, kahvehane, geleneksel konutlar ile serender, otluk gibi yardımcı yapılar ilk döneme, 1980 sonrası inşa edilmiş araç yolları, çay alımyeri ve çağdaş konutlar ise ikinci döneme tarihlendirilmiştir (*Şekil 5*).

Yörede yaşayan insanların yaşamında önemli bir yere sahip olan ve aynı zamanda geçim kaynaklarını da oluşturan tarım ve çiftçilik faaliyetlerinin son yıllarda zayıfladığı görülmektedir (*Sönmez 2019, 63*). Bölgede çay tarımından önce yoğun bir şekilde mısır üretiminin yapılmasıyla doğrudan ilişkili olarak hasadı koruyabilmek ve kurutabilmek için serenderlerin, daha sonrasında öğütbilmek için ise su değirmenlerinin kullanıldığı bilinmektedir.

Eski tarihli haritaların incelenmesi ve sözlü görüşmelerde edinilen bilgilere göre; ormanlık alanlarda kurulan Ortan ve Yolkıyı Köyleri'nde halk, barınma ve gıda ihtiyacını karşılayabilmek amacı ile doğal peyzaj alanlarında konut ve tarım alanları oluşturmuşlardır. 1940'lı yıllarda ise peyzaj, bu kez taraçalandırma yapılarak



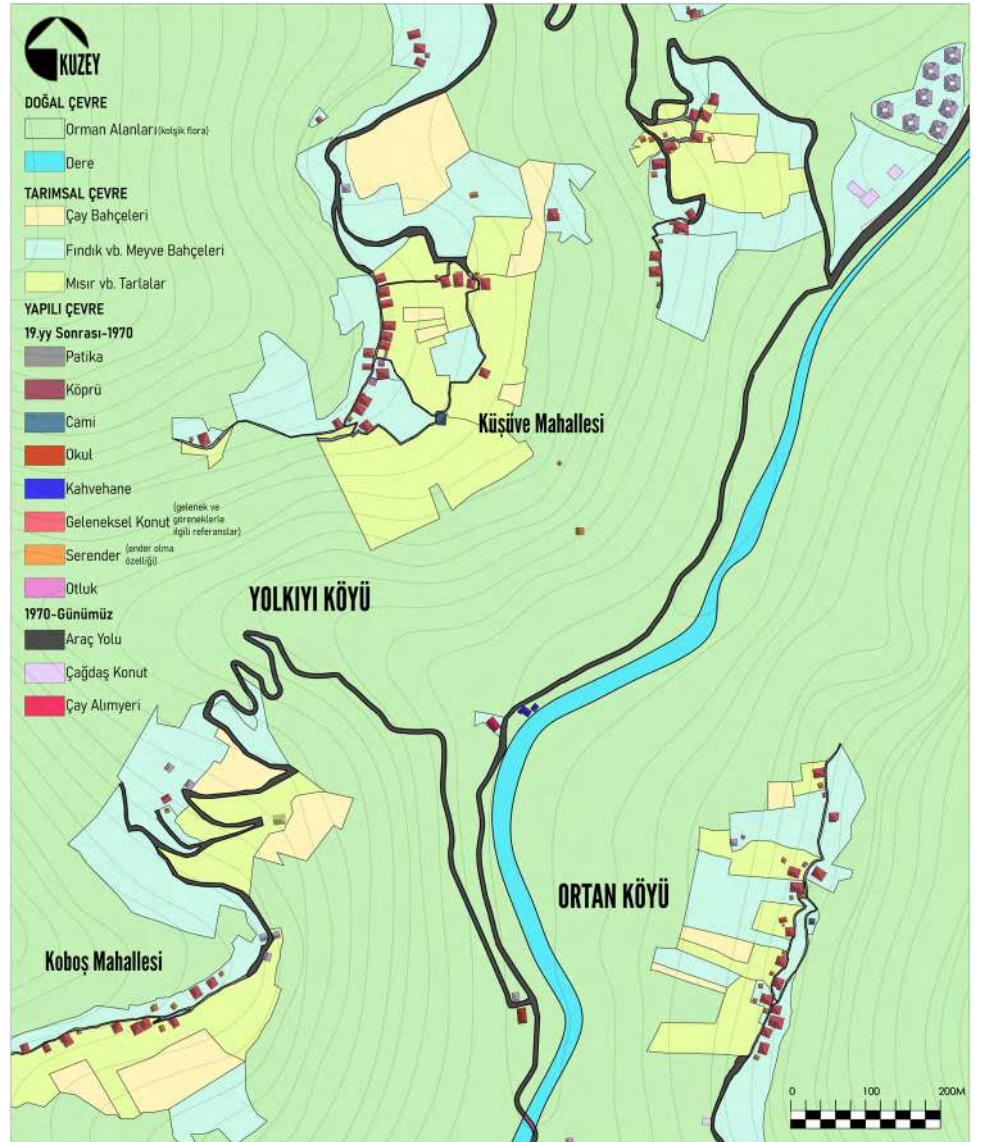
çay bahçelerine çevrilmiştir. Söz konusu dönüşümleri, doğal peyzaja insan eliyle yapılan önemli müdahaleler olarak görmek mümkündür (*Şekil 6*). Günümüzde çay tarımının yanı sıra, az sayıda köylünün kendi ihtiyaçlarını karşılayacak kadar fındık, fasulye, salatalık, elma, armut, hurma, kivi, mısır ve karayemiş gibi ürünler yetiştirmeyi sürdürdükleri görülmektedir.

Ortan ve Yolkıyı kırsalının sahip olduğu en önemli kırsal peyzaj değerlerinden biri olarak değerlendirilebilecek tarihi yolların ve patikaların genişlikleri, arazi koşulları nedeniyle ancak bir ya da iki insanın yan yana geçebileceği ölçülerdedir (*Şekil 7*).

Şekil: 3
Yolkıyı Köyü'nden bir görünüm.

Şekil: 4
Ortan Köyü'nden bir görünüm.

⁷ Kolşik flora: Ülkemizde Doğu Karadeniz Bölümü'nde görülen, bitki formasyonlarınınca zengin, çok sayıda endemik tür barındıran floradır. Kolşik Flora içine dahil edilen başlıca türler: Kayın, kızılğaç, karayemiş, şimsir, kestane, gürgen, meşe gibi ağaç türleri ile orman gülleri (*Rhododendron ponticum*), Frenk üzümü, üvez ve çoban püskülü gibi ağaçcıklardır (*Atalay ve diğ., 1985*).



Şekil: 6
Vadide yapılan tarım faaliyetleri.

Şekil: 7
Ortan Köyü'nde evler arası ulaşımı sağlayan patikadan bir görünüm.

Topoğrafyaya göre şekillenmiş yapılı çevre içinde konutlara erişimi sağlayan toprak veya taş kaplı patikalar, doğa ve diğer

yapılı unsurlar ile uyumu sayesinde, kırsal peyzajın estetik değeri içinde önemli bir unsur haline gelmişlerdir.



3.3. Kırsal Mimarlık Mirası

Yerleşim Özellikleri

Ortan ve Yolkiyü Köyleri'nde evler tek tek veya birden fazla binadan oluşan yapı grupları halinde topoğrafya içinde dağılmış durumdadır. Evler arasında bazen 1000m.'ye varan uzaklıklar bulunabilmektedir. Özgüner'in (1970, 19) ve Eruzun'un (1996, 102) belirttiği gibi; yılın on iki ayına dağılan ve sürekli uğraş gerektiren bahçe tarımının gerekliliği olarak konutlar, topoğrafyanın belirli bölgelerine dağılmış olan tarım arazilerinin hemen yanında inşa edilmiştir.

Arazilerin engebeli ve dik olma durumu, insanların sınırlı bir alanda hareket etmelerini gerektirmektedir. Ustalar, yapıları çığın inmeyeceği, toprak kayması riskinin az olduğu alanlarda konumlandırmıştır (Şen, 1967; Özgüner 1970; Arın 1986; Sümerkan 1990; Eruzun 1996; Reyhan 2011; Güler ve Bilge 2013; Bozkurt 2014). Dolayısıyla yöre halkı tarlalarına yakın yerlerde bulunmak iste-

mektedirler. Bölgenin bol yağışlı ikliminin getirisi olarak çok sayıda akarsuya sahip olması, insanların su kaynaklarına kolay ulaşabilmesini sağlamıştır. Yukarıda belirtilen doğal kısıtlar ve olanakların bir sonucu olarak şekillenen Doğu Karadeniz'e has dağınık yerleşme biçimi, Ortan ve Yolkiyü Köyleri'nde de görülmektedir (Şekil 8).

Yolkiyü Köyü; karşılıklı iki dik yamaçta konumlanan Küşüve ve Koboş mahallelerinden meydana gelmektedir. Bu mahalleler arasındaki mesafe yaklaşık 1 km. civarındadır. Yolkiyü Köyü'nün tam karşısında yer alan Ortan Köyü ise tek bir patikadan ulaşılan geleneksel bir yerleşimdir (Şekil 9).

Ortan Köyü'nde arazi daha dik eğimliken, dört farklı sette oluşmuş Yolkiyü Köyü'nde eğim görece daha azdır (Şekil 8-11).

Buna rağmen arazi koşulları ve akrabalık ilişkileri gibi nedenlere bağlı olarak evlerin dağınık şekilde konumlandığı üç bölgeden oluşan Yolkiyü Köyü'nün Küşüve Mahallesi'nde bir evden diğerine ulaşmak bir saati

Şekil: 8
Yolkiyü Köyü'nden bir görünüm.

Şekil: 9
Yolkiyü Köyü'nden bir görünüm.

Şekil: 10
Ortan Köyü'nden bir görünüm.

Şekil: 11
Yolkiyü Köyü'nden bir görünüm.



Şekil: 12

Yolkıy Köyü'nde geleneksel konutlar ve çevrelerindeki yardımcı yapılar.

**Şekil: 13**

Yolkıy Köyü'nde zemin katı misafirhane olarak tasarlanmış serender örnekleri.



bulmaktadır. Engabeli arazi, evler arasındaki bağlantıyı güçleştirmektedir.

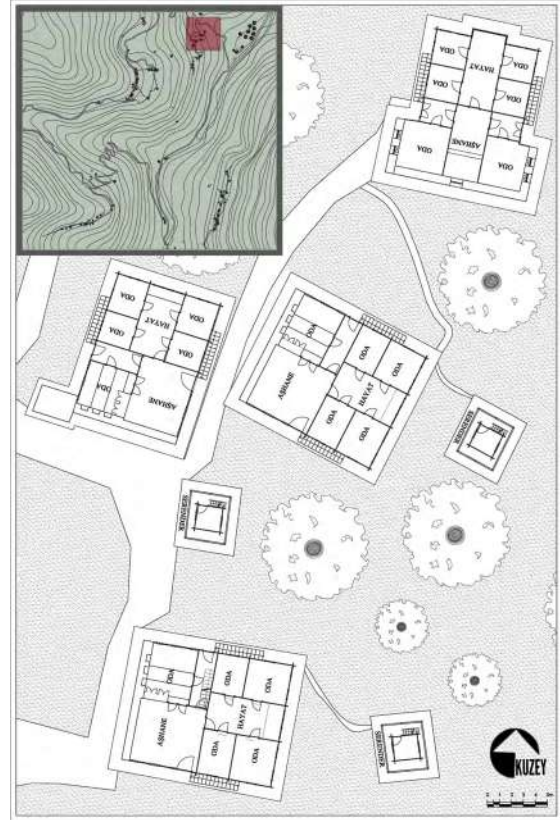
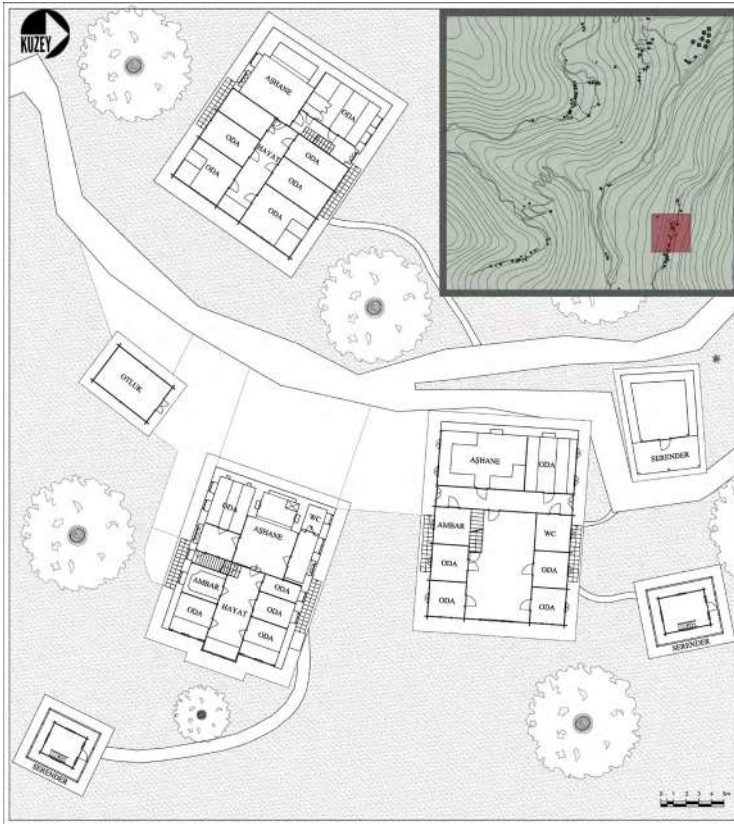
Bir ailenin barındığı yerleşim ünitesi, konutların yanı sıra hayvanların kışlık yiyeceklerinin korunduğu "otluk", insanların kışlık gıda depolamasında kullandıkları "serender" ve "ambarlar", bazı evlerde "fırın" ve ayrı "hela" gibi küçük yardımcı yapılardan oluşmaktadır (Eruzun 1997, 176; Şekil 12-13).

Konutların yanında genellikle yapılan üretime göre farklılık gösteren yardımcı yapılar arasında "serender" kendine özgü yapısıyla bölge mimarisinin en dikkat çeken yapı türlerinden biridir. "Serin, havadar yer" anlamına gelen serender, üretilen be-

sinlerin bozulmadan saklanması amacıyla konutların yanında yapılan, depo niteliğinde, içinde barınılmayan bir mekandır. Taş temel üzerine, ahşap konstrüksiyonla kurgulanmış olan bu yapılar, genellikle iki veya üç kattan oluşmaktadır. Nadir örneklerde bodrum kat mekanının misafirhane olarak işlevlendirildiği görülmektedir (Şekil 13).

Konutların Plan ve Cephe Özellikleri

Ortan ve Yolkıy Köyleri'nin sivil mimari örneklerinde plan ve cephe düzenleri, benzer sosyo-kültürel hayatı paylaşan insanların gereksinimlerine, yaşam biçimlerine, gelenek-göreneklerine ve inanışlarına göre kurgulandığı için genellikle ortaktır.



Plan Özellikleri

Yerleşimde yer alan geleneksel yapıların büyük çoğunluğu ahır, otluk ve depo işlevlerini içeren bir bodrum kat ve asıl yaşamın geçtiği bir ya da iki kattan oluşmaktadır. Kargir taş duvarlar ile topoğrafyadaki eğime uygun olarak düzenlenen bodrum kat, üst katların şekillendirilmesi için bir düzlem oluşturmaktadır. Rölövesi alınan on sekiz konağın tamamında bodrum katlara hayvanların saklandığı ve beslendiği ahır'a geçişte bir ara hacim olarak düzenlenmiş "avlu" mekânından girilmektedir (Şekil 16-18). Hayvanlara günlük verilecek samanlar ve bahçe işlerinde kullanılan el aletleri bu mekânda tutulmaktadır. Avlu, aynı zamanda ahırlara geçiş için bir hazırlık mekânı niteliğindedir. Ahır duvarlarında derinliği 70-80 cm. olan yemlikler bulunmaktadır. İncelenen on adet konakta ahır zeminleri, hayvanların atıklarını temizlemekte kolaylık sağlaması için eğimi ortaya doğru yönlendirilerek dizilmiş ahşap kütüklerle kaplanmış, sekiz adet yapıda ise toprak olarak bırakılmıştır.

Zemin katta eğimin az olduğu yönde ocakla ilişkili aşhane ve misafir odaları, eğimin arttığı manzaraya açılan yönde ise hayat ve etrafında konumlandırılmış odalar yer almaktadır (Şekil 14-15). Bahçeden girilen ilk mekân, avlu ya da aşhanedir. Bu mekanlardan geçilen hayat mekânına tek veya çift yönden açılan odalar, konutların zemin kat plan elemanlarını oluşturmaktadır. Girişin karşısına ya da hayat mekânının içinde inşa edilen bir merdivenle birinci kata ulaşılmaktadır. Zemin kattan farklı olarak aşhane ve servis mekanlarının yer almadığı birinci katta "hayat" ve etrafında kurgulanmış odalar bulunmaktadır. Hayat mekânının odalar ile aşhane arasında bir geçiş olarak konumlandırıldığı görülmektedir (Şekil 16-18). Konutların plan kurgusunun çekerdiğini "aşhane+hayat+odalar" oluşturmaktadır. Konutun ölçeği büyüdükçe oda sayısının da arttığı izlenmektedir.

Rölövesi alınan yapıların planimetrikleri incelendiğinde zemin kat mekanları; aşhane, avlu, hayat ve odalardan oluşmaktadır (Şekil 16-18). Zemin kat, günlük yaşamda

Şekil: 14

Ortan Köyü'nde bir grup geleneksel yapının birbirlerine göre konumları ve iç mekan düzenlemeleri.

Şekil: 15

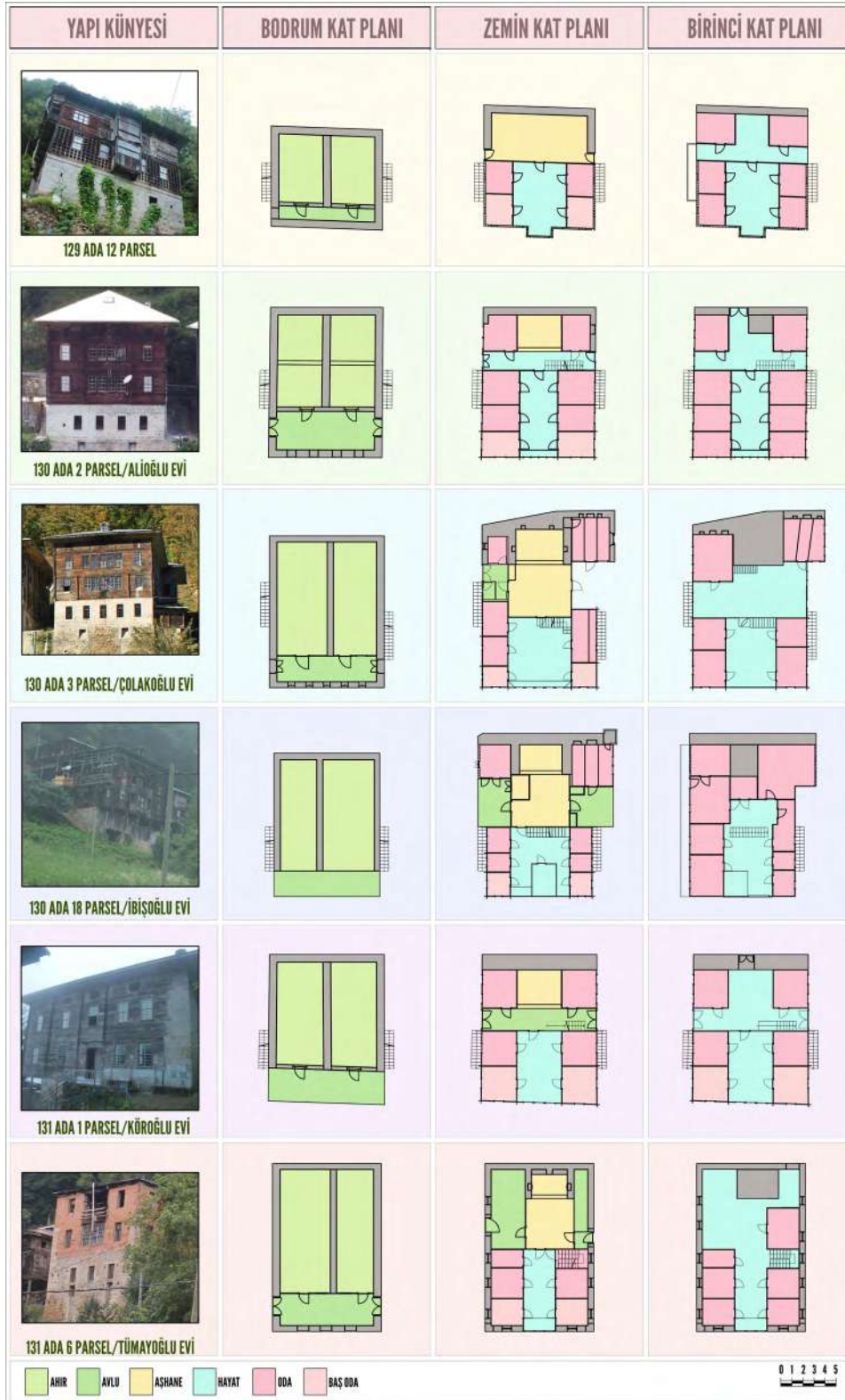
Volkiyi Köyü'nde bir grup geleneksel yapının birbirlerine göre konumları ve iç mekan düzenlemeleri.

YAPI KÜNYESİ	BODRUM KAT PLANI	ZEMİN KAT PLANI	BİRİNCİ KAT PLANI	KESİT
 131 ADA 26 PARSEL/DUMANOĞLU EVİ				
 133 ADA 3 PARSEL/CEMİLOĞLU EVİ				
 151 ADA 1 PARSEL/KİTAPÇIOĞLU EVİ				
 107 ADA 2 PARSEL/MOLLAĞLU EVİ				
 108 ADA 2 PARSEL/TUMANOĞLU EVİ				
 108 ADA 6 PARSEL/DEMİRÇIOĞLU EVİ				
				

en çok zaman geçirilen ve içinde pişirme, yeme-içme, dinlenme, uyuma gibi birçok işlevin karşılandığı hacimdir. Yapıların tamamında yan cephelerden iki ayrı giriş bulunmaktadır (Şekil 16-18). Dumanoğlu Evi'nde (131 Ada 26 Parsel) diğer yapılardan farklı olarak arka cepheden üçüncü bir giriş tasarlanmıştır (Şekil 16).

Evlere büyük oranda "aşhane"ye ve "hayat"a geçiş için bir hazırlık mekânı olan "avlu"dan girilmektedir. Her iki yan cepheden girilen avlu mekân/larının ortasında

içerisinde pişirme, yeme-içme işlevlerinin olduğu aşhane mekânı konumlandırılmıştır. İncelenen örnekler arasındaki Çolakoğlu (130 Ada 3 Parsel), Dumanoğlu (131 Ada 26 Parsel), Sunaoğlu (107 Ada 6 Parsel) ve Tumanoğlu (108 Ada 2 Parsel) Evleri'nde diğer evlerden farklı olarak aşhaneye doğrudan bir giriş bulunmaktadır (Şekil 16-18). Kitapçioğlu (155 Ada 1 Parsel), Köroğlu (133 Ada 1 Parsel) ve 118 Ada 3 Parsel Evleri'nde tek bir hacim olan avlu mekânı diğer yapılardan farklı olarak bir koridor niteliğindedir

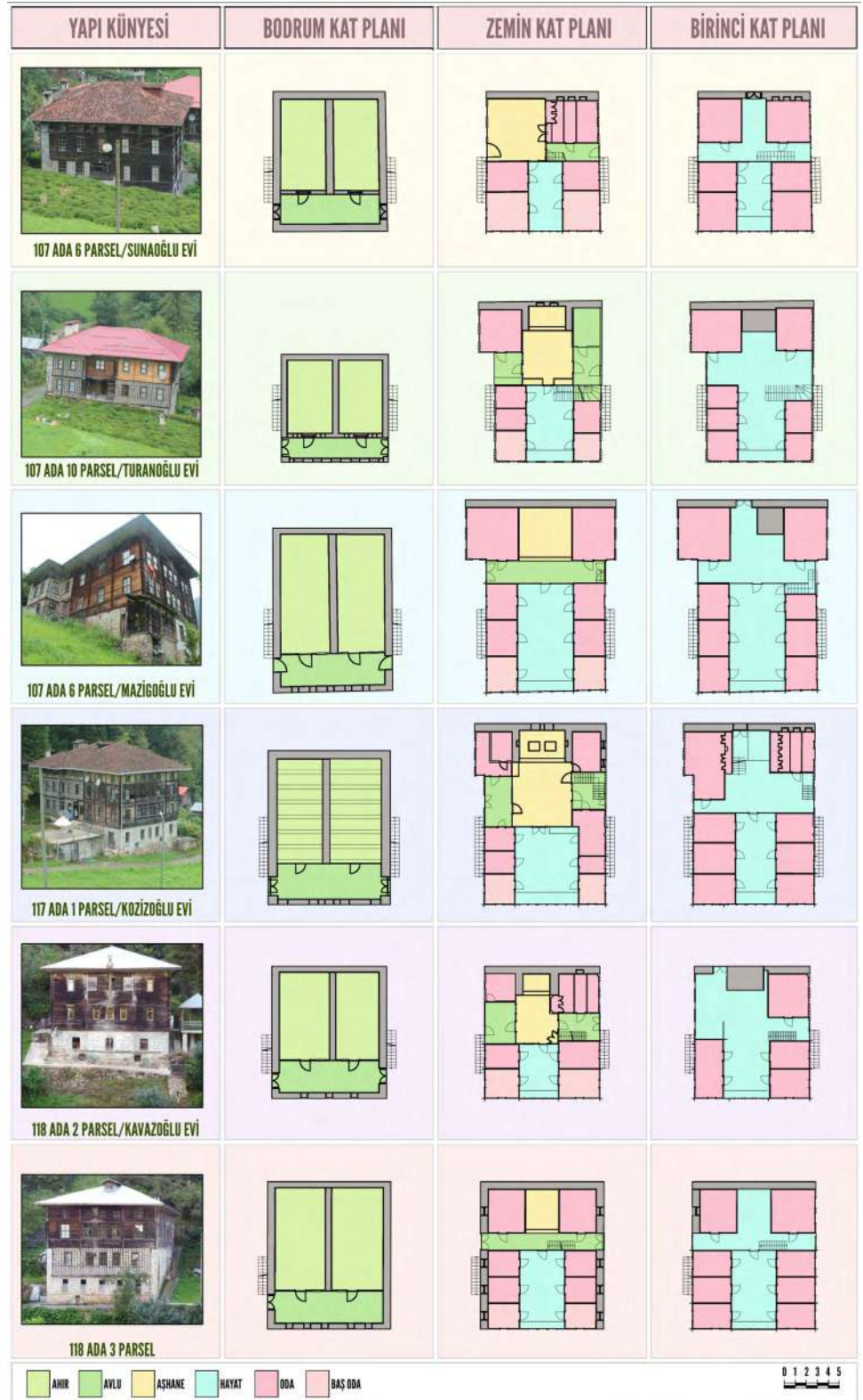


Şekil: 17
Geleneksel yapılarda mekan kurgusu- II.

(Şekil 16-18). 119 Ada 2 Parsel'deki yapı ise avlu mekânı olmayan ve girişin yalnızca

avludan gerçekleştirildiği tek örnektir. Bu yapı dışındaki tüm yapılarda aşhane'nin

Şekil: 18
Geleneksel yapılarda mekan kurgusu- III.



yanında içerisinde ocak, gusülhane, yüklük ve sedirin olduğu en az bir misafir odası

yer almaktadır (Şekil 16-18).

Birinci kat mekanları ise hayat ve oda-

lardan oluşmaktadır. Birinci katta zemin kattan farklı olarak arka cephelerde genellikle misafir odalarının konumlandırıldığı ön cephelerde ise alt kattaki mekân kullanımında olduğu gibi, hayat ve çevresindeki odalar şeklinde bir biçimleşme görülmektedir. Odalarda ahşap gömme dolaplar, gusülhane ve ocaklık bulunmaktadır. Hayat mekânından çatı arasında yer alan otluk mekanına ahşap bir merdivenle ulaşılmaktadır. Dumanoğlu (131 Ada 26 Parsel), Tumanoğlu (108 Ada 12 Parsel), Alioğlu (130 Ada 2 Parsel), Köroğlu (131 Ada 1 Parsel), Sunaoğlu (107 Ada 6 Parsel), Mazigoğlu (107 Ada 7 Parsel), Kozizoğlu (117 Ada 1 Parsel) ve Kavazoğlu (118 Ada 2 Parsel) Evleri'nin arka cephelerde otluk mekanına dışarıdan

ulaşımı sağlayan ayrı bir geçiş açıldığı görülmektedir (Şekil 16-18).

Cephe Özellikleri

Cepheler, bulunduğu coğrafyanın iklim koşullarına bağlı olarak, mimari elemanların yapım sistemiyle birlikte oluşturduğu ortak dil sonucu şekillendirilmiştir (Şekil 19-20). Orta ve Yolkıy Köyleri'ndeki geleneksel yapıların büyük oranda bodrum, zemin ve birinci kat olmak üzere üç kat ve çatı arası mekânından oluştuğu görülmektedir. Yapıların cephelerini oluşturan dış duvarların düşey düzlemde üst katlarda da değişmediği, yalnızca yapıda ahşap kirişlerin uzatılması yolu ile çıkmalar yapıldığı tespit edilmiştir.



Şekil: 19

Orta Köyü'nde bir grup yapının görünümü.



Şekil: 20

Farklı yapım teknikleri kullanılarak inşa edilmiş geleneksel yapılardan bir görünüm.

Şekil: 21

Ortan Köyü'nde bir grup geleneksel yapının yerleşimini gösteren silüet.



Eğimli arazide konumlanan yapıların Fırtına Vadisi'ne yönelmiş cepheleri üç katlı olarak algılanırken, yola bakan arka cepheleri iki katlıdır. Bölgedeki yoğun yeşil doku içerisinde konumlanan konutların cephelerinde ahşap ve taş malzemenin farklı yapım teknikleri ile kullanımı çok sayıda bakı noktası ve pitoresk görünüm-ler oluşturmaktadır. Kimi yapılarda hayat mekânı cephede bir çıkma ile ayrılmaktadır (Şekil 19-21). Bir metreyi aşan boyutlarıyla geniş saçaklı tasarlanan çatılar; iki, üç ya da dört eğimli ve kiremit örtülüdür.

Geleneksel yapıların temel ve bodrum katlarında taşıyıcı masif duvarlarda ana malzeme olarak kullanılan taş, üst katlarda ahşapla birlikte kullanılmıştır. Cephelerdeki dolu-boş oranları oluşturulurken iklim şartları belirleyici olmuştur. Ahır olarak kullanılan kargir bodrum kat duvarlarında daha az açıklık bulunurken, üst katlarda mekân boyutlarına göre sayısı değişen pencereler kullanılmıştır. Vadi cephelerinde hayat mekânı, çıkmalarla ve daha fazla açıklık kullanılarak özelleşirken, yan cep-

helerde bahçe ile ilişki kurulan kapılar yer almaktadır. Daha çok ocaklık duvarının ve bacasının yer aldığı arka cepheler ise masif karakterlidir. Kimi örneklerde üst kotlardan çatı arasındaki depolama mekanlarına ahşap ya da taş köprü veya merdivenlerle geçiş sağlanmaktadır (Şekil 22-23). Kimi örneklerde otluk mekanına ahşap ya da taş köprülerle erişimin sağlandığı görülmektedir. Sözü edilen bu köprüler, konutların ölçek büyüklüğüne göre değişmekle birlikte arka cephelerinin birinci kat ya da çatı arası seviyelerine denk gelecek şekilde inşa edilmişlerdir. Köprünün kısa olan kenarlarından biri otluk mekanına açılan ahşap kapının olduğu noktaya, diğer kenarı ise konutun arkasında yer alan toprak zemine oturmaktadır (Şekil 23).

Geleneksel konutların büyük çoğunluğunda, pencereler ahşap giyotin olup, kapaklı ve demir parmaklıktır. Kullanılan demir malzemenin ham olarak gemilerle Rusya'dan getirildikten sonra ustalar tarafından biçimlendirildiği öne sürülmektedir (Demirel ve Biryol 2014, 25).



Şekil: 22
Otluk mekanına ulaşımı sağlayan ahşap ve taş merdivenler.

Cephe karakterinin oluşumunda yapı-par-sel ilişkisi ele alındığında; yapının konu-muna göre arka ya da ön cephenin patikaya yaslandığı görülmektedir. Ön cepheler, her zaman doğa koşullarının yönlendirmesi nedeniyle manzara olarak kabul edilen batı ya da doğu yönündedir.

Bodrum kat duvarları; kesme taş ile 40-50 cm. kalınlıkta olacak şekilde yığma sistem-de örülerek kargir olarak inşa edilmiştir. Bazı yapıların sadece bodrum katları değil, üst kat duvarlarında da kesme taş kullanılmıştır. Genellikle zemin ve birinci katlar, yapım sistemine göre değişiklik göstererek ahşap yığma ya da ahşap karkas olarak şekillendirilmiştir.

Hayat mekanının dışarıya doğru yaklaşık bir metrelik ölçülerde genişletilmesiyle oluşturulan çıkmalar; yapının orta aksına gelecek şekilde yerleştirilen dikmelerle desteklenmektedir.

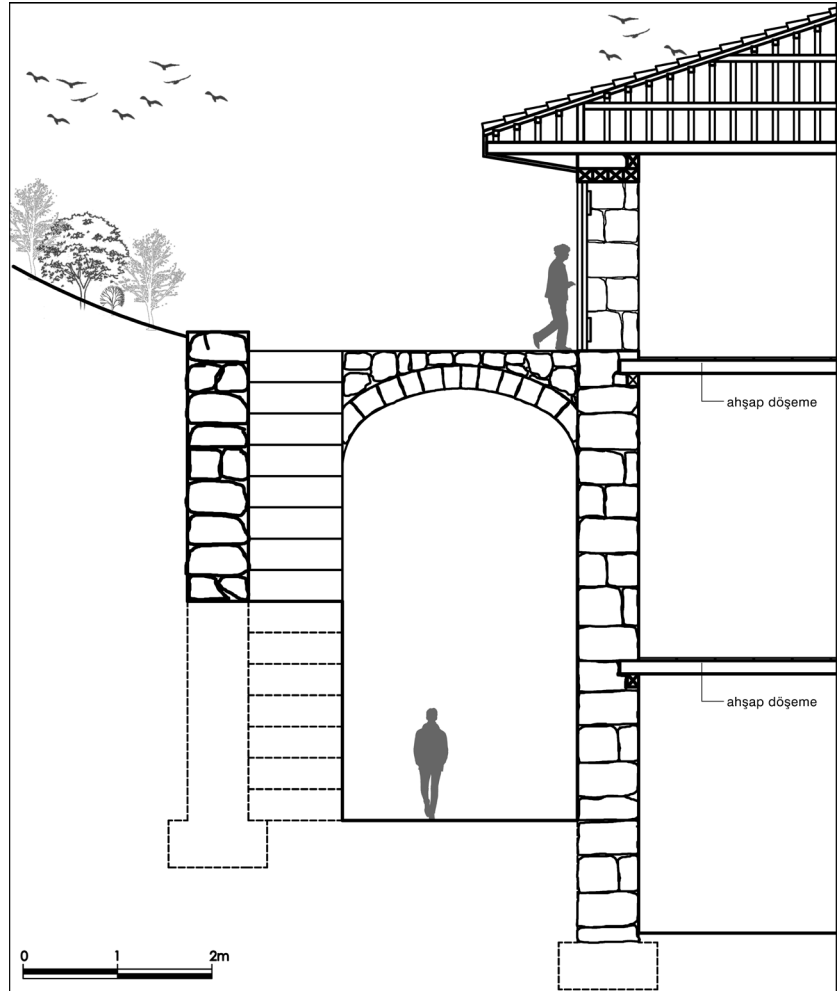
Ahır mekanına, giriş kapılarına ve otluk mekanına ulaşımı sağlayan dış merdivenler, duvarlarda kullanılan kesme taştan kat yüksekliğine bağlı olarak 13-14 basamaklı ve rıhtları tek ya da iki parçalı olarak inşa edilmişlerdir.

4. Koruma Potansiyeli

Geleneksel kırsal yerleşimleri “tarihi köy” olarak tanımlayan Eres (2016, 8), bu tür bölgelerin, geçmişteki kırsal yaşam kültürünün günümüze dek ulaşmış, korunması gerekli somut kanıtları olduğunu vurgulamaktadır. Orta ve Yolkiy Köyleri’nin, sahip olduğu kırsal mirasın korunmasında “sosyo-kültürel ve

ekonomik” sorunların yanı sıra “yasal” ve “yapılı çevreye ilişkin” sorunlar da öne çıkmaktadır. Ülkemizde kültürel ve doğal mirasın korunması konusundaki toplum bilincinin henüz yeterince gelişmemiş olması ve bütüncül politikaların uygulan-

Şekil: 23
Otluk mekanına ulaşımı sağlayan taş köprü.



mayışının etkileri, bu tarihsel coğrafyada da görülmektedir.

Ortan ve Yolkiyü tarihi köylerinin özgünlük ve bütünlük değerlerinin korunmuş olması, eğimli topoğrafyada konumlanan yerleşimdeki yapılara ulaşımı sağlayacak bir araç yolunun yapılmamış olması ile ilişkilidir. Günümüzde ulaşımın hala kısmen taş döşeli ve ancak iki insanın yan yana geçebileceği genişlikte inşa edilmiş olan patika üzerinden sağlanıyor olması, endüstriyel yapı malzemelerinin ve tekniklerinin kullanımını bir ölçüde engellemiştir.

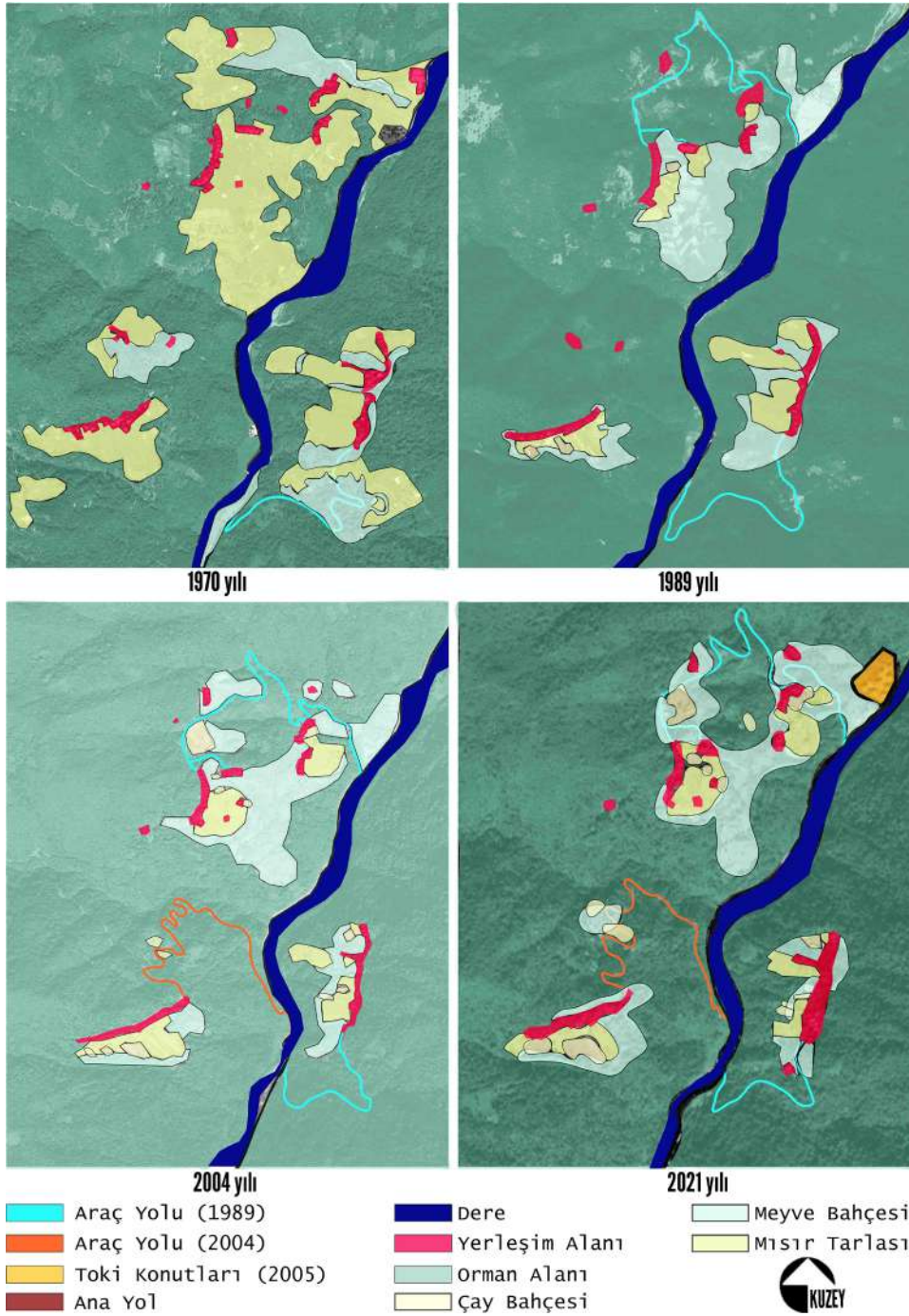
Kaçkar Dağları'nın eteklerinde kıyıyla ve büyük kentlerle ulaşımın zor olduğu bir bölgede konumlanan Ortan ve Yolkiyü Köyleri'nde ekilebilir arazinin kısıtlılığı ve hayvancılıkta yeterli gelirin elde edilememesi nedeniyle genç nüfusunun 19. yüzyılın sonları gibi erken sayılabilecek tarihlerde bölgeden göç etmeye başladığı görülmektedir. Önceleri geçici süre ile gerçekleşeceği düşünülen ve odağı Rusya olan söz konusu göç hareketi ile bölge insanının öğrendiği pastacılık ve fırıncılık geleneği, Cumhuriyet'in kurulması ertesinde büyük şehirlere taşınarak devam etmiş ve ülke sathında yayılmıştır. Bu durum tarım ve hayvancılıktan geçimini sağlayamayan bölge halkının ekonomik olarak ayakta kalabilmeleri için geleceklelerini yeni yerleştikleri kentlerde görmesi ile sonuçlanmıştır.

Ülke sathında *"izlenen kırsal politikalar, artan işsizlik, tarımsal verimsizlik, karar alma noktalarına uzaklık, eğitim, sağlık ve kültür hizmetlerine erişimin zorluğu, altyapı, ulaşım gibi kamu yatırımlarının ve olanaklarının yetersiz oluşu"* 19. yüzyılın sonlarında başlayan göç hareketini hızlandıran etkenlerden bir kaçıdır (Güler ve Kahya 2019, 79). Beyaz'ın (2019, 94) aktarımları ve İlçe Nüfus Müdürlüğü'nden alınan istatistik veriler, günümüzde bölge sakinlerinin büyük bir oranda doğup, büyüdüğü coğrafyada yaşamını sürdürmediğini göstermektedir. Yapılan alan çalışmasında da konakların daha çok yaz aylarında mevsimlik bir kullanıma sahne olduğu tespit edilmiştir. Ahunbay'ın (2017, 50) belirttiği üzere; bir tarihi yerleşmenin terk edilmesi ve orada bulunan kentsel dokunun, önemli

anıtların bakımsız kalması çoğu kez sosyal ve ekonomik sorunlarla ilişkilidir.

19. yüzyıl sonlarında orman alanı içinde tek katlı küçük barınaklardan oluşan bölgede gerçekleşen göçle bağlantılı olarak görkemli konaklar inşa edilmeye başlamış ardından 1940'lı yıllarda başlayan çay tarımı ile doğal ve yapısal çevre dönüştürülmeye devam edilmiştir. Nüfus kaybına bağlı olarak gerçekleşen insan-sızlaşma eğiliminden beklenenin aksine bölgedeki imar hareketlerinin son yıllarda artış eğiliminde olduğu en erkeni 1970'li yıllara ait olan hava fotoğraflarıyla yapılan kıyaslamalardan anlaşılmaktadır (*Şekil 24*). 27 Haziran 1957 tarih ve 7033 sayılı "Yeniden 78 Kaza Kurulması Hakkındaki" kanunla Çamlıhemşin adını alarak ilçe olan yerleşimdeki nüfus değişimi için ulaşılabilen en eski veri 1960 yılına aittir. TÜİK verilerine göre ilçenin 1960 yılında 10.327 olan toplam nüfusunun günümüzde 6929 kişiye düşmüş olmasını, ülkemiz genelindeki pek çok kırsal bölgede yaşanan nüfus kaybının bir yansıması olarak değerlendirmek mümkündür.

Sürdürülebilir bir yaşamın olmadığı, ekonomik imkansızlıklar dolayısıyla köylerindeki evlerini bırakıp göç etmek durumunda kalan yöre insanı, konutlarını uzun süreli kullanamamaktadır. Bu durumun bir sonucu olarak, geleneksel konutlar bakımsız kalmış ve zaman içerisinde doğa koşullarına bağlı olarak yıpranarak harap hale gelmiştir. Ortan ve Yolkiyü Köyleri'nde günümüzde kullanılmaz duruma gelmiş harap yapılar dışında 56 geleneksel konut bulunmaktadır. Bu yapılardan, 10'unun sürekli kullanıcısı olduğu, diğerlerinin ise özellikle yaz aylarında ve/veya çay hasadı dönemlerinde gelen köy sakinleri tarafından mevsimlik olarak kullanıldığı tespit edilmiştir. Buna bağlı olarak, kış aylarında boş kalan evler gerekli bakımdan yoksun kalarak doğa ve iklim koşullarının yıpratıcı etkisinden daha fazla etkilenmektedir. Sürekli bir kullanıcısı olmayan evlerde su ve nem sorunlarının yanı sıra yapılara yerleşen kemirgenlerin özellikle ahşap elemanlara zarar verdikleri tespit edilmiştir.



Şekil: 24
Ortan ve Yolkiy tarihî kırsal peyzaj alanlarının dönüşümü.

İçerisinde yaşamın sürdüğü yapılarda ise değişen yaşam ve konfor koşullarına bağlı olarak çeşitli müdahalelerin gerçekleştirildiği gözlenmektedir. Geleneksel konutlarda mimari plan kurgusundaki bozulmalar; mimari elemanların ve mahallerin kullanılmaması, işlev değiştirmesi, bölünmesi ve yeni hacimler eklenmesi şeklinde sırala-

nabilir. Plan düzeninde yapılan bu değişikliklerin nedeni, yaşam biçimlerindeki ve konfor algısındaki değişimler ve ortaya çıkan yeni ihtiyaçlardır.

Geçmiş yüzyıllardaki konfor anlayışları doğrultusunda şekillendirilmiş geleneksel konutların günümüzde değişen beklentileri, kimi durumlarda karşılayamadığı

görülmektedir. Bu durumun en önde gelen örneklerinden biri ıslak hacimlerin yapının bünyesinde yer almamasıdır. Yapılarını korumak ve bakımını sağlamak isteyen mal sahiplerinin büyük bir çoğunluğunun ilk yaptırılmayı düşündüğü, tuvalet mekanlarını evin iç kısmında bir odada çözmektir. Bu bağlamda, Ortan Köyü'nde aile pansiyonculuğu yapılan geleneksel konutlardan birinde uygulanmış olan tuvalet örneği, bu konudaki önerinin geliştirilmesine ışık tutmuştur. 108 Ada 2 Parsel'de konumlandırılan konutun tuvalet mekanları, birinci katta arka cephede yer alan misafir odalarında çözülmüştür. Buna göre, diğer yapıların da arka cephelerindeki odalarına eklemenecek hela mekanlarıyla çözüm yaratılabileceği gibi, aynı zamanda evlerin hayat bölümlerindeki ambar olarak kullanılan mahallerin de tuvalet olarak işlevlendirilebileceği düşünülmektedir. Bu dönüşüm gerçekleştirilirken, zemin döşemelerinde suya dayanıklı bir malzeme ileyalıtım sağlanması gerekmektedir.

Kırsal peyzajın yeni araç yolları için tahrip edilmemiş olması olumludur. Bu durum, endüstriyel yapı malzemelerinin naklini de zorlaştırmış ve dolayısıyla bu yerleşimlerde yeni yapılan evlerin, çoğunlukla köylerin yanına kadar 1980'li yılların başında inşa edilmiş yeni araç yolu boyunca inşa edilmesi sonucunu doğurmuştur. Bu yapıların büyük çoğunluğunun gerekli mimarlık ve mühendislik hizmetlerini almamış, tuğla dolgu betonarme yapıardan oluştuğu ve kat sayısı, topografyayla uyum, renk, kütle kompozisyonu ve boyutlar açısından geleneksel dokuyla uyumsuz özellikler gösterdiği düşünülmektedir. Öte yandan yörede geleneksel yapılara özlemin bir sonucu olarak sayısı giderek artan taklit yapılar, yöre sakinlerinin eski yapılarını kolaylıkla gözden çıkarıp günümüz yapı sistemleriyle inşa ettikleri yapılarından şekilci taklitlerle yetinmeleri ve kimliksiz binaların üretilmesi sonucunu doğurmaktadır (Güler ve Bilge 2017, 191). Yolkıy Köyü'nün idari sınırları dahilinde inşa edilen Çamlıhemşin Toki Konutları'nın tasarımı, kırsal bir yaşam çevresinden çok kentler için öngörülen bir tip proje niteliğindedir.

Ortan ve Yolkıy Köyleri'nde geçmişteki ve günümüzdeki yaşam biçimi kıyaslandığında; göç hareketinin öncesinde olduğu gibi hayvancılık ve tarımla uğraşılan ve içerisinde yaşamın devam ettiği geleneksel konutlara rastlanmamaktadır. Sahiplerinin yalnızca yaz aylarında geldiği bir kısım yapı ise, yörede yarıcılık (*konağa bakan ve tarım üretimini sürdüren kiracılar*) adı verilen sistemle ayakta tutulmaya çalışılmaktadır. Bu bağlamda bu sorunlara çözüm olarak; konu edilen köylerdeki terk edilmiş ya da mevsimsel kullanılan geleneksel yapıların gelecekte de var olabilmesi adına tarımın ve hayvancılığın yeniden canlandırılmasına yönelik önlemlere ek olarak bölgede yaşamını sürdüren halkın aile pansiyonculuğu yolu ile ekonomik refahının artırılabilceği düşünülmektedir.

Bölgenin en önemli geçim kaynağı ve ekonomik faaliyeti çay tarımıdır. Ancak ülkemizde tarımda yaşanan olumsuz gelişmelerin çay için de geçerli olduğu ve üreticinin elde ettiği gelirin her geçen yıl azaldığı bilinmektedir (Sönmez 2019, 63). Daha önceki yüzyıllarda gerçekleştirilen mısır tarımının yerini alan çay tarımının sürdürülebilmesi ve doğal ve güvenli uygulamalarla mısır üretiminin canlandırılması son yıllarda kullanılmayan hatta yok olan su değirmenlerinin ve serenderlerin de onarılması ve yeniden hayata katılmaları için bir fırsat yaratacaktır.

Ortan Köyü'nde halihazırda iki geleneksel konutun odalarından bir bölümünün pansiyon olarak işletildiği örnekler bulunmaktadır. Buradaki durum incelendiğinde hane halkının gelirlerinin artmasıyla geleneksel konutlarına daha çok özen göstermeye başladıkları ve bakımlarıyla ilgilendikleri anlaşılmıştır. Konutlarının bir bölümünü pansiyon olarak işlevlendiren aile bireylerinin, aynı zamanda hayvancılık ve tarımdan elde ettikleri mahsülleri de müşterilerine sunabildikleri gözlenmiştir. Besledikleri hayvanlardan süt elde ederek; organik yoğurt, peynir gibi ürünleri doğrudan ziyaretçilere sunabilmektedirler. Aile pansiyonculuğu yoluyla; hem tarım ve hayvancılık, hem de işletmecilik yaparak gelirlerini arttırmışlardır. Sosyo-ekonomik sorunların

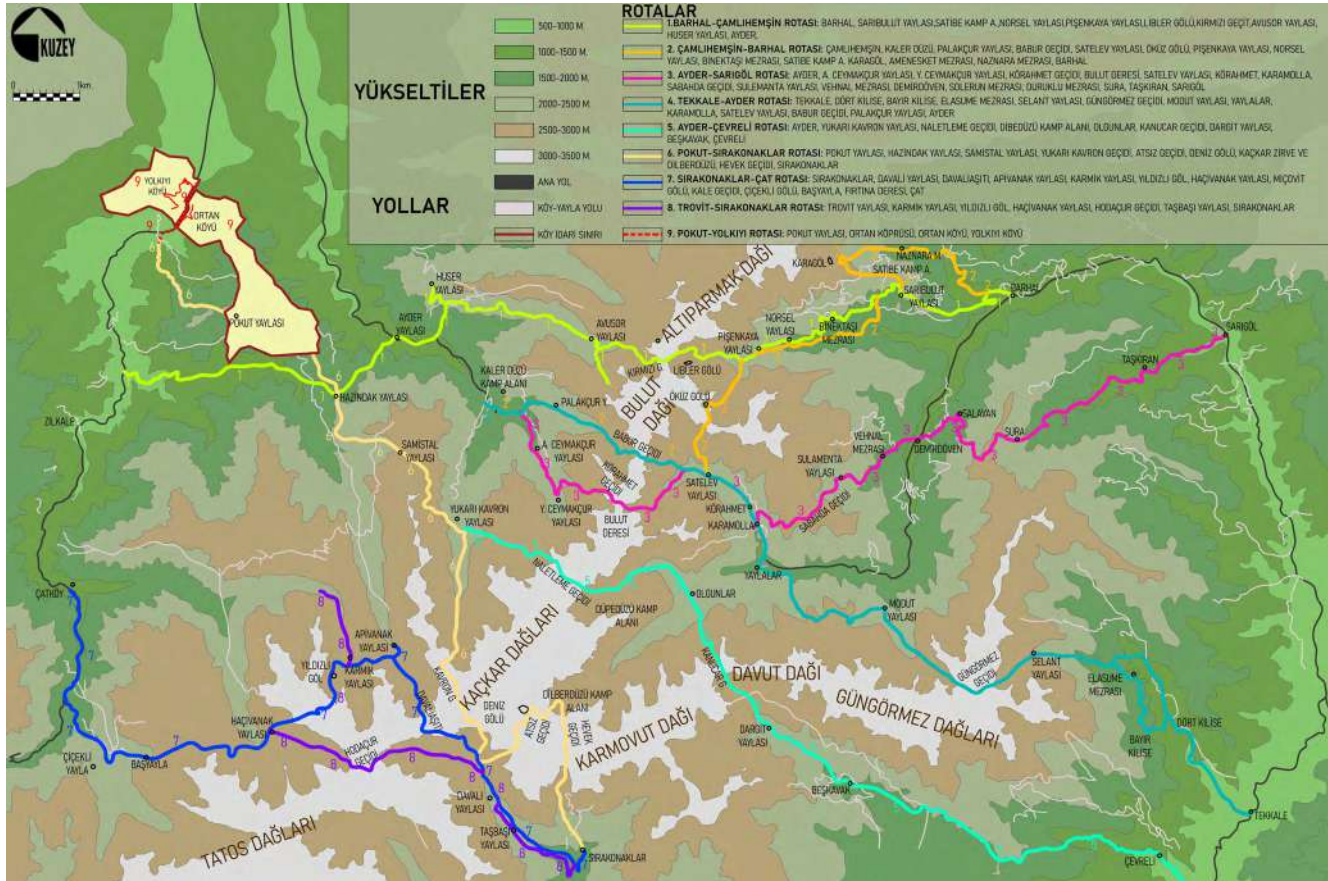
çözümü sonrasında burada yaşamayan fakat köylerinde yaşamak isteyen genç nüfusun geri dönüş olasılığı çok da uzak bir durum olmayacaktır. Bölgede turizmin gelişmesi, ekonomik olarak bir fırsat olarak değerlendirilebilirse de pek çok riski de beraberinde getirmektedir. Konakların varlığı ve sunduğu imkânlar, riskler de gözetilerek yerelde demokratik katılım süreçleri işletilerek gerçekleştirilecek turizm faaliyetleri için önemli bir potansiyel değerdir.

Ortan Köyü'nün idari sınırlarında yer alan Pokut Yaylası, aynı zamanda Kaçkarlar Kültür Rotası'nın bir durak noktasıdır (Clow ve Gardner 2014, 171). Barhal-Çamlıhemşin, Çamlıhemşin-Barhal, Ayder-Sarıgöl, Tekkale-Ayder, Ayder-Çevreli, Pokut-Sırakonaklar, Sırakonaklar-Çat ve Tirovit-Sırakonaklar olmak üzere 8 farklı güzergahı barındıran kültürel rotaya Ortan ve Yolkıy tarihi kırsal peyzajının bütüncül bir bakışla eklenmesi hem kültürel rotadaki çeşitliliğe hem de söz konusu yerleşimlerin

tanınırlığına katkı sağlayacaktır. Tarihi yerleşimlerin Pokut-Sırakonaklar güzergahına "kırsal miras rotası" adıyla eklenmesi ile artacak turizm hareketliliğinin Ortan ve Yolkıy sakinlerinin gelir kaynaklarının artmasını sağlayacağı düşünülmektedir (Şekil 25).

Pokut Yaylası'ndan Ortan Köyü'ne uzanacak yeni güzergah, oluşturulacak ziyaretçi merkezinden bilgi edinilmesi ile başlayacak ve köy içindeki patika yolun yönlendirmesiyle dolaşım sağlanacaktır. Ziyaretçilere aile pansiyonu olarak işlevlendirilebilecek yapılardan birinde konaklama imkanı sağlanması düşünülebilir. Köylerdeki geleneksel konutların pansiyon olarak işlevlendirilmesi için; birinci katının olması ve bu katların arka cephelerindeki odalarında banyo eklenebilecek uygun hacimlerin varlığının gözetilmesi önerilmiştir. Bu dönüşümde zemin kat mekanlarının aşhane bölümlerinde mutfak ihtiyacının giderilebileceği düzenlemelere

Şekil: 25
Ortan ve Yolkıy Köyleri'nin Kaçkarlar'a ait mevcut kültürel rotaya eklenildiğini gösteren harita.



olanak sağlayacak yapılar öncelikli olarak değerlendirilmelidir.

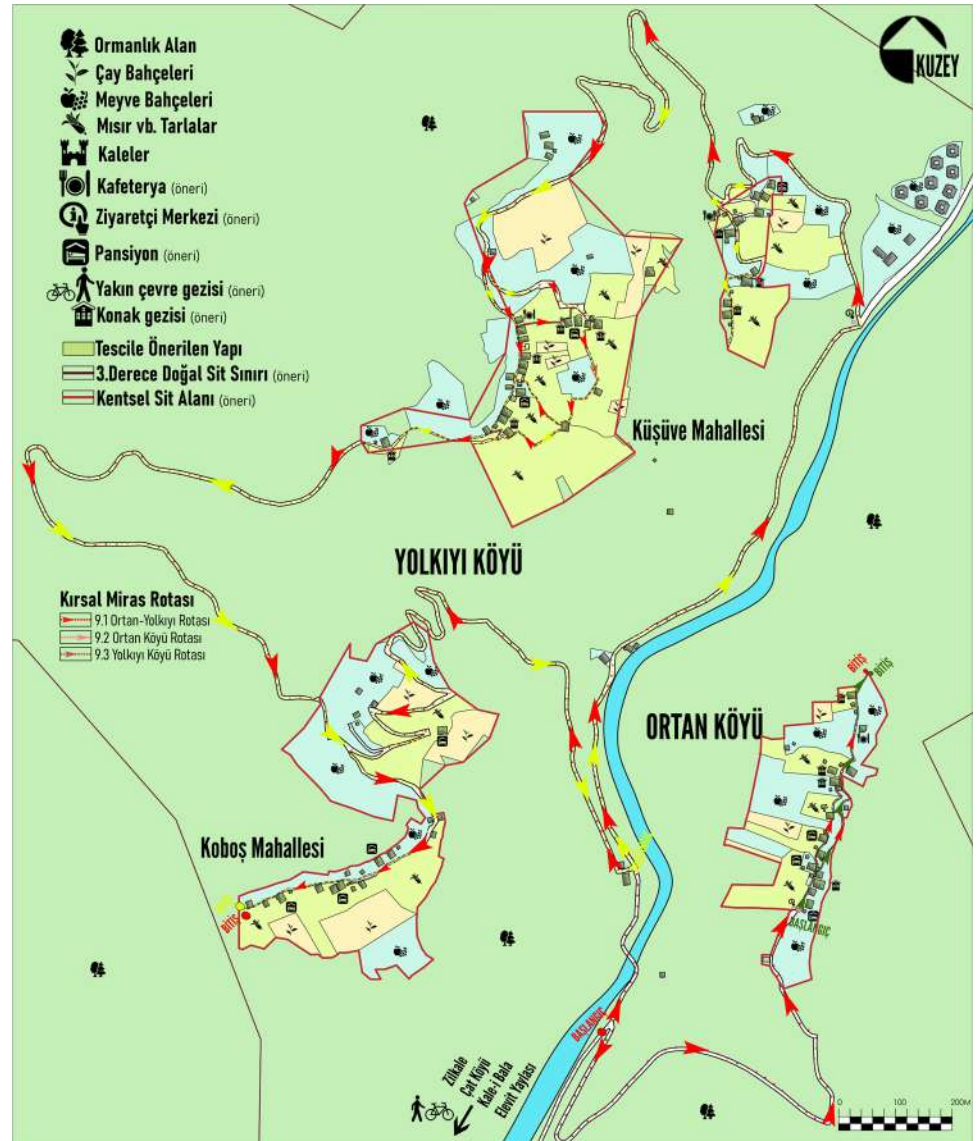
Önerilen potansiyel “kırsal miras rotası” Ortan-Yolkıy, Ortan Köyü ve Yolkıy Köyü olmak üzere 3 farklı güzergâhtan oluşmaktadır (Şekil 26). Bu rotalarla birlikte aynı zamanda doğa yürüyüşleriyle ya da bisiklet veya özel araçlarla, yakın çevredeki Zilkale ve Kale-i Bala, Çat Köyü, Şenyuva Köyü, Ülkü Köyü ve Elevit Yaylası gezilebilecektir. Ortan-Yolkıy rotası; her iki tarihi yerleşimin sahip olduğu konaklarının gezilip, patikalar sayesinde doğa yürüyüşü yapılarak belirlenen yerlerdeki durak noktalarında dinlenilebilecek şekilde

kurgulanmıştır. Tasarlanan rotaların bu araştırmada bir bölümü ortaya çıkarılan göçe dair toplumsal hafızanın fiziki mekânlarla ilişkilendirilmesi yoluyla zenginleştirilmesi öngörülmüştür. Somut ve somut olmayan mirasın bütüncül ele alınarak topluma sunumunda farklı disiplinlerin bir arada çalışması bir gereklilik olarak görülmelidir. İsteyen ziyaretçilerin rotayı tamamladıktan sonra dönüştürülebilecek potansiyel pansiyonlarda konaklayabileceği düşünülmektedir.

5. Sonuç

Hemşinliler'in geçimlerini sağlamak üzere, 19. yüzyılın sonlarında Rusya'ya

Şekil: 26
Kırsal miras rotası.



gerçekleştirdiği göçün etkilerini günümüze ulaşmış olan geleneksel doku üzerinden okumak mümkündür. Ormanlık bir alanda tek katlı barınaklardan oluşan yerleşimlerin inşa ettirilen görkemli konaklarla dönüşen çehresini anlayabilmek ancak arka planındaki insan hikayelerini ve somut olmayan miras unsurlarını da gözetecek bir bakışla mümkün olabilecektir. Yapım tekniği ve malzeme kullanımı gibi özellikleri ile Doğu Karadeniz coğrafyasındaki kırsal mimari geleneğin bir parçası olan bu yerleşmelerde, sivil mimarlık örneklerinin boyut açısından daha büyük ve gelişkin bir işçilikle inşa edilmiş olmaları gibi özellikleri, ilk bakışta fark edilmeyecek farklılıklardır. Ortan ve Yolkiyı kırsal peyzajı örneğinde olduğu gibi tarihi çevrelerin ilişkili oldukları kültürel pratiklerden ve insan hikayelerinden bağımsız ele alınmasının kültürel ve doğal değerlerin tam olarak anlaşılmasına yol açacağı görülmektedir. Başat Metin (2013, 63-64), kültürel pratiklerin ve somut olmayan değerlerin etkisiyle şekillenen tarihi yerleşmelerin korunmasına yönelik çalışmalarda, mimari karakterin hangi kültürel ve sosyal olayların sonucunda şekillendiğinin ortaya konulmasının önemini vurgulamaktadır.

Bu makale ile Doğu Karadeniz geleneksel mimarisinin gelişkin örneklerini barındıran Ortan ve Yolkiyı tarihi kırsal peyzajının korunmasına yönelik sahip olduğu potansiyel irdelenmiştir. Kuşkusuz pek çok farklı disiplinden uzmanların, kamu yönetimlerinin ve söz konusu tarihi çevrelerde yaşayan halkların demokratik katılımlarıyla geliştirilecek kapsamlı önerilerle başarılabilecek olan koruma uygulamalarına bu çalışmada mimari koruma perspektifinden yaklaşmıştır.

Ekilebilir arazinin kısıtlı olması ve hayvancılıktan yeterli geliri elde edemeyen Ortan ve Yolkiyı sakinlerinin 19. yüzyılın ikinci yarısı gibi erken sayılabilecek tarihlerde gurbete çıktıkları bilinmektedir. Önceleri geçici süre ile gerçekleşeceği düşünülen ve odağı Rusya olan söz konusu göç hareketi Birinci Dünya Savaşı sonrası Türkiye'nin büyük şehirlerine yönelmiş ve yerleşimler günümüzde büyük ölçüde insansızlaşarak

yalnızca yaz aylarında yaşamın yoğunlaştığı bir kimliğe bürünmüştür. İnsansızlaşma ya da aşırı kentleşme dikotomisine bağlı olarak yitirilmekte olan ülkemiz kırsal mirasının korunması için salt yapı çevreye yönelik önerilerin uzun vadede başarı getirmeyeceği açıktır. İnsanın ve doğanın ortaklaşa biçimlendiği özgün karakterini büyük oranda koruyarak günümüze ulaşmış ülkemizdeki ender örneklerden olan Yolkiyı ve Ortan tarihi peyzajının korunabilmesinin sürdürülebilir bir kırsal ekonomiye ve canlı bir yaşama bağlı olduğu düşünülmektedir. Bölgede yaşamın sürekliliğinin sağlanabilmesi, bölge insanının refahının artmasına ve yaşam koşullarının iyileştirilmesine bağlıdır. İnsanlığın evrensel mirasının da bir parçası olarak görülmesi gereken kırsal çevrenin korunmasının ancak işsizlik, tarımsal verimsizlik, karar alma noktalarına uzaklık, eğitim, sağlık ve kültür hizmetlerine erişememe, altyapı, ulaşım vb. kamu yatırımlarının yetersizliği gibi ulusal ölçekteki pek çok soruna yönelik iyileştirmelerle mümkün olabileceği düşünülmektedir (Güler ve Kâhya 2019, 79).

Hemşinliler'in Rusya'ya yaptıkları göçün şekillendirdiği fiziksel çevre, bir ölçüde günümüze ulaşmışken göçe dair anılar ve toplumsal bellek hakkında bilinenler kısıtlıdır. Bu çalışma ile Ortan ve Yolkiyı yerleşimlerinin kırsal mirasına ve ardındaki toplumsal hafızaya dikkat çekilmek istenmiştir. Göçe dair Osmanlı ve Rusya Arşivlerinde yapılacak araştırmalar ve daha geniş kapsamlı yürütülecek sözlü tarih çalışmaları ile gelecekte derinleşmesi umulan bulguların hem Ortan ve Yolkiyı yerleşimlerinde hem de tüm Hemşin coğrafyasında şekillendirmiş olduğu fiziki mekânlarla ilişkilendirilerek topluma sunulması büyük önem taşımaktadır.

Kültürel ve doğal mirasın arkasındaki “mesaj”ın ya da bir başka deyişle “yerin ruhu”nun korunabilmesi için somut ve somut olmayan mirasın bütüncül olarak ele alınacağı insan odaklı çalışmalara ihtiyaç duyulmaktadır. Bu bağlamda gerçekleştirilen araştırmanın tarihi kırsal peyzajların ve sahip oldukları biyo-kültürel mirasın anlaşılması ve sürdürülebilir korunması için

yalnızca fiziki kalıntılar üzerinden değil, arka planındaki somut olmayan unsurlarla birlikte bütüncül bir perspektifle yürütülecek gelecek çalışmalar için önemli bir veri sağlaması umulmaktadır●

Teşekkür

Çamlıhemşin kırsalından Rusya'ya 19. yüzyılın ikinci yarısında başlayan göç hareketinin mimari dokuya etkilerinin anlaşılmasına odaklanan bu çalışmanın gerçekleştirilmesinde Osmanlı Arşivleri'nde ulaştığı belgeleri ve günümüz Türkçesi'ne çevirilerini bizlerle paylaşan kendisi de Hemşin'li olan Faik Okan Atakcan'a ve bizlerle sözlü görüşme yapmayı kabul eden Orhan ve Yolkiyi halkına teşekkür ederiz.

Kaynakça

- Anonim. (1968). "Rize İl Yıllığı 1967", Önder Matbaası, Ankara.
- Arın, S. (1986). "Sisler Kovulunca: Eski Evler Eski Ustalar/ Doğu Karadeniz", MTV Televizyon Video, İstanbul, (DVD).
- Atakcan, F. O. (2012, 6 Ağustos). "Rusya'daki Rizeliler", Karadeniz Olay Gazetesi, Erişim Linki: <http://www.karadenizolay.com/rusyadaki-rizeliler-makale,566.html>
- Atalay, İ., Tetik, M. ve Yılmaz, Ö. (1985). *Kuzeydoğu Anadolu Ekosistemleri*, Ormancılık Araştırma Enstitüsü Yayınları, 66, Ankara.
- Başat Metin, E. (2013). *Somut ve Somut Olmayan Kültürel Mirası Birlikte Korumak*, Milli Folklor Dergisi, 25 (100), 61-71.
- Beyaz, C. (2019). *Kırsal Göçmenin Kimlik, Aidiyet ve Bağlılık Mücadelesi: Rizeli Göçmenler Üzerine Bir Çalışma*, Hacettepe Üniversitesi, Sosyal Bilimler Enstitüsü, Basılmamış Doktora Tezi, Ankara.
- Biryol, U. (2007). "Gurbet Pastası/Hemşinliler, Göç ve Pastacılık", İletişim Yayınları, İstanbul.
- Bouchenaki, M. (2003). *The Interdependency of the Tangible and Intangible Cultural Heritage, Place-Memory-Meaning: Preserving intangible values in monuments and sites*, 27-31 October, ICOMOS 14th. General Assembly and Scientific Symposium, Victoria Falls, Zimbabwe.
- Brancoveanu, R. (2018). *When Does "Tangible" Meet "Intangible" Some Reflections about the Relation between the Tangible and Intangible Cultural Heritage*, Armenia, 21, 7-18.
- Bozkurt, B. (2014). Çamlıhemşin Konaklar Mahallesi'nin Konak Yapılarının Koruma Sorunları ve Yeniden Kullanım Önerileri, Yüksek Lisans Tezi, Dokuz Eylül Üniversitesi, Fen Bilimleri Enstitüsü, İzmir.
- Clow, K. ve Gardner, C. (2014). "Kaçkarlar, Yayla ve Mezralarda 30 Günlük Doğa Yürüyüşleri", Kültür Rotaları Hill Yayın, İstanbul.
- Demirel, E. ve Biryol, U. (2014). *Konaklar Kenti Rize, Kaçkar Turizm Birliği*, 14-26, Artvin.
- Eres, Z. (2016). *Türkiye'de Geleneksel Köy Mimarisini Koruma Olasılıkları*, Ege Mimarlık Dergisi, Sayı 92, 8-13.
- Ersoy, E. G. (1994). *Sosyo-kültürel Değişme Sürecinde Hemşin'de Yaylacılık*, Hacettepe Üniversitesi, Sosyal Bilimler Enstitüsü, Basılmamış Doktora Tezi, Ankara.
- Eruzun, C. ve Sözen, M. (1996). "Anadolu'da Ev ve İnsan", Creative Yayıncılık ve Tanıtım Ltd., İstanbul.
- Güler, K. ve Bilge, A. C. (2013). *Doğu Karadeniz ahşap kar-kas yapı geleneği ve koruma sorunları*, II. Ahşap Yapılarda Koruma ve Onarım Sempozyumu, Aralık 24-25, İstanbul, (178-193).
- Güler, K. ve Kâhya, Y. (2019). *Developing an approach for conservation of abandoned rural settlements in Turkey*. A/Z ITU Journal of the Faculty of Architecture, 16(1), 97-115.
- Gür, Ş. (2000). "Doğu Karadeniz Örneğinde Konut Kültürü", Yem Yayınları, İstanbul.
- Ito, N. (2003). *Intangible Cultural Heritage Involved in Tangible Cultural Heritage, Place-Memory-Meaning: Preserving intangible values in monuments and sites*, 27-31 October, ICOMOS 14th General Assembly and Scientific Symposium, Victoria Falls, Zimbabwe.

- ICOMOS, (1999). Geleneksel Mimari Miras Tüzüğü, Meksika.
- ICOMOS, (2008). Kültürel Rotalar Tüzüğü, Kanada.
- ICOMOS, (2013). Türkiye Mimari Mirası Koruma Bildirgesi, İstanbul.
- ICOMOS, (2014). İnsani Değer Olarak Miras ve Peyzaj Floransa Bildirgesi, İtalya.
- ICOMOS, (2017). Tarihi Ahşap Yapıların Korunması için İlkeler, Hindistan.
- ICOMOS and IFLA, (2017). Kırsal Peyzaj Miras Tüzüğü, Hindistan.
- Karakul, Ö. (2011). *A Holistic Approach to Historic Environments Integrating Tangible and Intangible Values Case Study: İbrahimpaşa Village in Urgup*, Orta Doğu Teknik Üniversitesi, Fen Bilimleri Enstitüsü, Basılmamış Doktora Tezi, Ankara.
- Özgüner, O. (1970). “Köyde Mimari Doğu Karadeniz”, ODTÜ Mimarlık Fakültesi Yayınları, Ankara.
- Pocock, C., Collett, D. and Baulch, L., (2015). *Assessing stories before sites: identifying the tangible from the intangible*, International Journal of Heritage Studies, 21(10), 962-982.
- Reyhan, S. (2011). *Rize-Çamlıhemşin İlçesi Şerif Reyhan Konağı Restorasyon Projesi*, İstanbul Teknik Üniversitesi, Fen Bilimleri Enstitüsü, Basılmamış Yüksek Lisans Tezi.
- Sönmez, M. (2019). *Tarımda Gerileme ve Köy Mekânına Yansıması*, Mimar.ist, Dört Aylık Mimarlık Kültürü Dergisi, Sayı: 66, 63-72.
- Suiçmez, B. R. (2019). *Kalmayan Köylü ve Yok Olan Küçük Çiftçi ile Ülkemizde Tarımsal Üretim Artırılarak Kırsal Kalkınma Başarılabilir mi?*, Mimar.ist, Dört Aylık Mimarlık Kültürü Dergisi, Sayı: 66, 50-62.
- Sümerkan, M. R. (1990). *Biçimlendiren Etkenler Açısından Doğu Karadeniz Geleneksel Mimarisi*, Karadeniz Teknik Üniversitesi, Fen Bilimleri Enstitüsü, Basılmamış Doktora Tezi, Trabzon.
- Şen, N. (1967). “Rize’den Beş Ev”, İTÜ Yayınları, İstanbul.
- UNESCO, (2003). Somut Olmayan Kültürel Mirasın Korunması Sözleşmesi.
- UNESCO, (2008). *Links Between Biological and Cultural Diversity- concepts, methods, and experiences*, Report of an International Workshop, Paris.
- Url-1: <https://nisanyanmap.com/?y=Ortan&lv=&t=&cry=&ua=5>