

Öz


Kentlerin görsel yüzü olan dış duvarlar, cephe oluşturduğu iç mekan ve yakın dış çevresi ile iletişim kurmaktadır. Cephe tasarımında; biçim, malzeme, renk, doku, doluluk-boşluk (*geçirgenlik*) görsel iletişim gücünü belirleyen en önemli dış duvar öğeleridir.

Kentsel dönüşüme bağlı olarak hızlı inşaat hareketleri içinde her bölgenin yerleşim potansiyellerine göre farklı biçimlenme yaklaşımları görülmektedir. İstanbul İli Kadıköy İlçesi Bağdat caddesi yakın çevresi de mevcut potansiyelleri gereği hızlı yapı üretiminden en çok etkilenen yerleşim bölgelerinden biridir. Bölgede yapılan ön analizlere göre ölçek olarak yaşanan değişimin yanında, yüksek binaların son on yıl içinde en az bir cephesinin tamamen sağır (*kapalı*) olarak yapıldığı dikkat çekici bir şekilde gözlenmektedir. Dokuda belirgin olarak hissedilen bu yaklaşımın, binanın yakın çevresinde yaşayan kalıcı kullanıcı, ya da sokağı kullanan geçici kullanıcılar için; aidiyet duygusunu azaltabilme, güvensiz sokak oluşturabilme, iletişimin azalması ile komşuluk ilişkilerinin azaltabilme potansiyellerine sahip olduğu görülmektedir.


Bu çalışmanın hipotezi; yaygınlaşmakta olan bu cephe tasarım yaklaşımının bina yakın çevre kullanıcıları üzerinde etkisinin oran, uyum, geçirgenlik, sosyal statü ve toplumsallık özelliklerinin istatistiksel anlamı farklılık içermesinin sorgulanmasıdır. Bu amaçla Kadıköy ilçesi Bağdat Caddesi yakın çevresinde belli ölçütlere göre alan ve anket çalışması yapılmıştır. Konut mimarisinde dış cephe tasarımı algı ölçeğine yönelik tanımsal istatistik bilgiler ve çalışmanın hipotezleri doğrultusunda istatistik anlamlı farklılığın sınanmasına yönelik çıkarımlar değerlendirilmiştir.

Anahtar Kelimeler: Bina, bina cephesi, dış duvar, ölçek, oran, geçirgenlik, toplumsallık, sosyal statü.

Bina ve Bina Cephelerinin Kullanıcı-Tasarımcı İletişiminin Alan Çalışması ile Sorgulanması

 Başak Gül Durmuş

Mimar Sinan Güzel Sanatlar Üniversitesi Mimarlık Fakültesi, Mimarlık Bölümü, İstanbul

 Çiğdem Tekin

Mimar Sinan Güzel Sanatlar Üniversitesi Mimarlık Fakültesi, Mimarlık Bölümü, İstanbul

Başvuru tarihi/Received: 17.08.2020, Kabul tarihi/Final Acceptance: 15.04.2021

Extended Abstract

The outer walls, which are the visual faces of the cities, communicate with the space formed by the facade and its immediate surroundings. The most important external wall elements Used in facade design that determine the visual communication power are form, material, colour, texture, and occupancy-void (permeability).

If the renewal movements are defined under the heading of urban transformation, it is seen that the impact value of the building productions that started and continued in this context have different characteristics than provinces, regions or even districts. Changes especially in the regions which are more preferred for settlement, affirm not only the purpose of durable building production, also the new texture features and building production approaches confirm this. Each residential area tends to show growth and behavioural changes. Although change spreads over time and is more easily accepted when it develops within its natural needs, it may have negative physical consequences when a physical change occurs that does not fully express the need for renewal. In this context, it is thought that the close vicinity of Bağdat Street in Kadıköy district of İstanbul is close to this mentioned rapid change feature. In this context, close vicinity of Bağdat Street, Kadıköy district, where the rate of change and its results are more intense, was chosen as the study area.

It is observed that at least one facade of high-rise buildings between Bağdat Avenue and the coastal road within the rapid renewal movements has been constructed as blind (closed) in the last decade. These buildings depending on the size of the parcel they are located generally have different heights ranging from 30 to 60 meters. The fact that at least one facade of a building is completely closed means that a facade ranging between 30-60 meters is completely blind. It is observed that there is a cheaper, more disordered approach in material usage and surface design of these completely closed facades, especially more so than the front facade, which characterizes the entrance to the building, and this approach has started to increase in the new buildings around the buildings with this feature. For the permanent user who lives in the close vicinity of the building or temporary users who use the street; it is seen that it has the potential to reduce the sense of belonging, to create an insecure street, to decrease communication and to decrease neighbourly relations.

The hypothesis determined in the framework of the problem mentioned in this study; the question of the effect of this widespread facade design approach on the user of the building and immediate environment includes statistically significant difference in proportion, adaptation, permeability, social status and community features. For this purpose, preliminary examinations were made in the vicinity of Bağdat Avenue in Kadıköy district, according to certain criteria, and the boundaries of the study area were determined. Building selections in residential buildings according to facade design approaches and analysis of selected buildings according to certain criteria were made within the determined borders. The change initiated by the determined facade design approach within the boundaries of the impact area created in the immediate vicinity of the buildings provided some area-specific data. According to this; change of scale, size of structures; scale-ratio, the relationship that this change physically establishes with the existing texture; harmony-balance, not all facades of new buildings establish the same relationship with the buildings in the same building and its immediate surroundings, occupancy-space; permeability; different material selection and use on each facade of new buildings; social status, isolation and alienation created by high-rise buildings in the immediate vicinity; community titles were obtained. Five (5) separate questionnaire questions were prepared on these main topics. According to the determined buildings and the results obtained from them, a survey was conducted with close environment users and architects with professional experience. In the residential architecture developed by us, the implications for testing statistical significance for groups determined with the help of correlation analysis, relations and group difference analysis in line with the descriptive statistical information regarding the exterior design perception scale and hypotheses of the study were evaluated.

The results show a significant difference between the participant groups. Permanent users, on the other hand, did not answer "I agree" to the proposition of scale as much as the temporary and architectural group. Permanent users, architects, and temporary users, respectively, are most adversely affected by the change.

Keywords: Building, building facade, exterior wall, scale, proportion, permeability, sociality, social status.



This work is licensed under a Creative Commons Attribution-NonCommercial 4.0 International License.

1. Giriş

“...Bir duvarı dikmeden önce, o duvarı dikmekle neyi dışarıda (*duvarın dış tarafında*), neyi içeride (*duvarın iç tarafında*) sınırladığımı ve de böyle yapmakla kime rahatsızlık verdiğimi bilmek isterim. Diyebilirim ki her zaman duvarı sevmeyen, yıkılmasını isteyen birileri vardır...” (Frost, 1969, 33).

“...Duvar bir anlamda evler, sokaklar, alanlar, mahalleler, semtler gibi kentsel birimleri tanımlayan sınırları oluşturur. Böylece kent yapısının bölümleri ortaya çıkmış olur...” (Kepes, 1996, 177).

Geçmişte yapı inşa yöntemleri cephe tasarımına sınırlamalar getirirken zamanla gelişen yapı teknolojisi ile sınırlar değişmiştir. Teknolojik gelişmeler duvarın daha geçirgen şeffaf tasarlanmasına olanak sağlarken, son on yılda inşa edilen yeni binaların daha az geçirgen ve kısmen kapalı cepheye sahip oldukları görülmektedir. Oysa bina fiziksel özellikleri ile yakın çevresiyle bütünleşerek sokakları, caddeleri, kenti ve kentin kimliğini oluşturmaktadır.

Alkaya (2015, 18)’nin belirttiği gibi; “Özel alanda karşı binayla kurulan ilişkide duvarlar, cepheler üzerinden görsel bir iletişim kurulur. Sokakları belirleyenler, duvarlardan önceki boşluklardır. Dış duvarlar, iç duvarları bütünleştirip mekânı kuran, çevreye, dış atmosfere temas eden, açılan elemandır”.

Krier (1988); bir binanın görevinin ve öneminin tanımında, iletişim yetisi olan en önemli mimari eleman olarak dış cepheye vurgu yapmaktadır. Kentsel düzenin önemli bir ögesi olan “cepheler”, kent kullanıcıları tarafından kendilerince bir anlam ile yüklenmektedir. Dolayısıyla cepheler taşıdıkları anlamlar itibariyle, görsel iletişim kurarak bir kentin dilini oluşturmaktadır.

Türkiye’de birkaç on yıldır, cephelerin, fiziksel çevre verilerinden bağımsız; insanların yaşayış biçimlerinden uzak, yakın çevrede yer alan binaların fiziksel çevre haklarını herhangi bir düşünce içermeden engelleyen, yakın çevre ile sosyal anlamda daha az ilişki kuracak bir biçimde tasarlandığı gözlemlenmektedir. Kentsel dönüşüme bağlı olarak hızlı yeni yapı üretiminde,

bina tasarımları parsel bazında düşünülürken, binanın yakın çevresiyle olan fiziksel, sosyal, toplumsal ilişkisi farklı bir boyut kazanmaktadır. Oysa bina dış duvarı yakın çevresi ile iletişim içerisinde güçlü sosyal bir bağ oluşturmaktadır. Kurduğu iletişim ile birlikte komşuluk, aidiyet, güven ile bağ kuvvetlenmektedir. İletişim özellikle binaların komşuya bakan yüzünde yer alan pencere ve kapıları ile başlamakta, yanan ışıkları, penceresinde oturan insanları, yaşama dair hareketlerin komşu tarafından algılanması ve karşılık verilmesi ile gelişmektedir. Ancak, gece ve gündüz çevresiyle ilişki kurabilen konutlar son yıllarda yeni cephe tasarımları ile tamamen kapalı bir ya da birden fazla cepheleri ile daha içe dönük, yakın çevresi ile iletişimi daha zayıf bir algı oluşturmaya başlamıştır.

Çalışmada alan seçimi bu değişimi doğrular nitelikte özelliklere sahip olan İstanbul İli Kadıköy ilçesi özelinde yapılmıştır. Hızlı yenilenme hareketleri içinde Bağdat Caddesi ile sahil yolu arasında kalan yüksek binaların son on yıl içinde en az bir cephesinin tamamen sağır (*kapalı*) olarak yapıldığı dikkat çekici bir şekilde gözlenmektedir. Bu binalar buldukları parsel boyutlarına bağlı olarak genellikle; 30 ile 60 mt arasında değişen farklı yüksekliklere sahiptir. Bir binanın en az bir cephesinin tamamen kapalı olması 30-60mt arasında değişen bir cephenin tamamen sağır olmasını ifade etmektedir. Tamamen kapalı olan bu cephelerde malzeme kullanımı ve yüzey tasarımında özellikle binaya girişi nitelleyen ön cepheden daha ucuz, daha özensiz bir yaklaşımın olduğu ve bu yaklaşımın bu özelliğe sahip binaların çevresinde yer alan diğer yeni binalarda da artmaya başladığı gözlenmektedir. Dokuda belirgin olarak hissedilen bu yaklaşımın, binanın yakın çevresinde yaşayan kalıcı kullanıcı, ya da sokağı kullanan geçici kullanıcılar için; aidiyet duygusunu azaltabilme, güvensiz sokak oluşturabilme, iletişimin azalması ile komşuluk ilişkilerini azaltabilme potansiyellerine sahip olduğu görülmektedir.

Mimari tasarım evrensel yaklaşımlara sahip olsa da özellikle konut üretiminde ulusal özellikler ağır basmaktadır. Bir ülke-

nin ekonomik, siyasal, toplumsal yapısına ilişkin bilgiler somut olarak mimari yapılar üzerinden gözlenebilmektedir. Bu amaçla çalışma için kaynak araştırmasında ulusal yayınlar esas alınmıştır. Genel anlamda bina dış duvarı, cephe ve tasarımları üzerine yapılan yayınların; cephelerin biçimlenişi, duvarın kavramsal açıdan tanımlanması, cephe tasarımındaki ölçütler, tarihsel süreçte inceleme ve alan çalışmalarından oluştuğu gözlemlenmiştir.

Dış duvar ve cephe üzerine ulaşılmış olan yayınlar; Yavuz (2001); Duvarın işlevsel anlamda tarihsel çerçeve içerisinde çevresi ile nasıl iletişim kurduğu, Alkaya (2015); Fiziksel olarak ölçek, dış duvar - iç duvar ilişkisi, malzeme ve duvar boşlukları, Ersoy (1997); Bina dış cephelerinin dış mekân ile kurduğu ilişki, doluluk-boşluk ve cephe oranları, Zülkadiroğlu (2013); Görsel algı açısından cephe tanımlamaları ve mimari cephelerin kentsel mekân-insan ilişkisi, Çolak (2004); Duvarın tarihsel süreç içerisinde geçirdiği evreler ve duvara yüklenen anlamlar, Ünver (2007); Duvar üzerinden tarihsel süreçte mekândaki dönüşüm, Ergün (2008); 1990 öncesi tasarımların, 1990 sonrası bina dış yüzeylerine nasıl yansıtıldığı, Emir (2008); Turizm amaçlı dönüşüm tarihi çevredeki bina cephelerinin tasarımında dikkat edilecek veriler, Şamlıoğlu (2010); Mimari formda boşluk kavramı ve kavrama ilişkin sınıflandırmalar, Sevinç (2006); Mimari cephelerde doku özelliğinin Vitruvius ilkeleri kapsamında değerlendirilmesi, Üstündağ (2009); Cephenin kent kimliğindeki rolünün belirlenmesi ve hangi değişkenler üzerinden insana etki ettiğinin değerlendirilmesi, Saatçioğlu (2011); Mimari biçimi oluşturan unsurların yalınlık ve karmaşıklık kavramları üzerinden değerlendirilmesi, Kuloğlu ve Şamlıoğlu (2011); Örnekler üzerinden kavramsal açıklamalar yapılarak, kavramların zaman içerisinde tasarımcılar tarafından mimari formlar ile nasıl yorumlandığı, nasıl değişiklikler gösterdiği, şeklindedir.

Bu çalışma kapsamında yer alan Bağdat Caddesi ve yakın çevresi özelinde yapılmış olan yayınlar ise; Yazıcıoğlu (2001); Bağdat caddesi ve paralelindeki sokaklarda 1950-

1970 tarihleri arasında gelişmiş olan konut gruplarının incelenmesi-değerlendirilmesi, Gök ve Satıcı (2019); Üretilen konutların cephe tasarımlarının incelenmesi ile çağdaş temel mimari tasarım ilkeleri bağlamında eleştirel bir yaklaşım ortaya konması, Önal ve Pekşen (2014); Caddenin kullanım yoğunluğu, amacı ve işlevi üzerinden araştırmalar ile sokak ve caddelerin kamusal bir mekân olarak değişen kent yaşantısındaki rolleri, Çidem (2019); Yeni inşa edilen konut binalarında dış cephe kaplaması olarak kullanılan malzemelerin renk seçimi eğilimlerinin ürün tasarımcı yaklaşımlarıyla değerlendirilmesi, Halu (2010); Kentsel/kamusal mekânlarda olması beklenen yürümeye dayalı mekânsal karakterin tarih boyunca gelişim gösterip göstermediği, Tekin ve Beyaztaş (2018); bina örnekleri üzerinden belli ölçütlere göre görsel iletişimde dış duvarların çevresi ile kurduğu ilişki, Ekşioğlu ve Çubukçu (2011); cephenin canlılığı, çevrenin hoşluğu, güvenliği açısından belli alt başlıklar belirlenerek konut fiyatlarını nasıl etkilediği, Yayla ve Ünsal (2017); Kentsel dönüşüm ile birlikte yeni inşa edilen binaların eski binalar ile kurduğu ilişki ve bu ilişkinin Bağdat Caddesi atmosferine nasıl yansıtıldığı, Ekenyazıcı ve Tulum (2018), Bağdat Caddesi'nde bulunan Küçükağa sokağında kentsel dönüşüm bağlamında geçmişten günümüze değişen mimari belleğin nasıl geliştiği, şeklindedir.

Belirtilen yayınlarda bina-bina ilişkisi, bina-çevre iletişiminde dış duvarın görsel etkileri üzerinde yeterli düzeyde çalışmaya rastlanmamıştır. Görsel algı üzerinden yapılan çalışmalar genellikle literatür üzerinden belirlenen nesnel kavramlara göre sadece yazar tarafından belli bir alanda seçilmiş olan binalar üzerinden değerlendirilerek sonuçlandırılmıştır. Bu nedenle söz konusu yayınlardan; dış duvarın fiziksel, işlevsel ve algısal anlamda değerlendirilmesi, alandaki ön analiz ölçütlerinin; doluluk-boşluk, kütle-oran, renk-malzeme ve doku kavramları ve anket sorunlarının içeriğinin belirlenmesinde önemli kazanımlar elde edilmiş, ancak bulguların değerlendirilmesi aşamasında eşdeğer kullanıcı verilerinin ön planda

olduğu az sayıda yayın ile ilişkilendirme yapılabilmektedir.

Bu çalışmanın amacı; yeni gelişen cephe tasarımları ile en az bir cephesi tamamen kapalı olan yüksek binaların yakın çevresinde oluşturduğu yalnızlık, iletişimsizlik ve güvensizliği bina ve sokak kullanıcılarının algısı üzerinden anket yöntemi ile doğrulayabilmektir. Bu çalışmadan elde edilen sonuçlar ile son yıllarda giderek artan bu cephe yaklaşımı üzerinden; fiziksel çevre haklarından, güvenli sokak algısına kadar farklı birçok konuyu içine alan cephe tasarımlarının önemine dikkat çekmek ve özellikle konut yerleşim bölgelerinde cephe tasarımlarının yerel yönetim birimleri tarafından çeşitli ölçütler bağlamında denetlenmesini, bireysel kararlara belli ölçütlerde izin verilmemesini ve bölge kullanıcılarının çevre haklarının fiziksel, sosyal, toplumsal anlamda korunmasını sağlamaktır.

Resim: 1

Bağdat Caddesi aksının görünümü.

Resim: 2

Sahilden bina yüksekliklerinin görünümü.



2. Bağdat Caddesi ve Yakın Çevresinin Fiziksel Değişimi

İstanbul, Anadolu yakasında en önemli

ulaşım aksına sahip olan Bağdat Caddesi, zamanla alışveriş amaçlı işleve dönüşerek ünlü markaların yer aldığı bir cadde haline almıştır. Ulaşım, alışveriş ile birlikte “konut yolu” niteliğinde bir caddeye dönüşmüştür (Cemali, 2011, 59-62).

Cadde aksını dik kesen ve sahile açılan sokaklar, dışarıdan gelen kullanıcılara çeşitli faaliyetlerin sunulduğu bir bölge haline gelmiştir. Özellikle kafeler, mağazalar, sosyal mekânların oluşturulduğu alanların cadde üzerinde konumlandırılmış olması ile cadde yürüyerek sosyalleşme imkânı tanımaktadır (Yazıcıoğlu, 2001, 55-58). Kadıköy’den Bostancı’ya uzanan aks üzerindeki cadde, farklı semtlere ve mahallelere sahiptir, fakat buna rağmen cadde aksı boyunca süreklilik hâkimdir. Cadde üzerinde bir semtten başka bir semte geçişte bir farklılık hissedilmemekte ve bu durum da kesintisiz, sürekliliği olan bir cadde ortamını sağlamaktadır. Yazıcıoğlu’na (2010) göre; Bağdat Caddesi, çizgisel sürekliliği ile karakteristik cadde özelliğini taşımaktadır.

Caddedeki bina cepheleri farklı malzeme uygulamaları ve renk kullanımı da caddenin görsel algısını kuvvetlendirmektedir (Çidem, 2019, 76-79). Caddeye büyük ölçekten bakıldığında ölçek ve oran açısından bütünlüğün hâkim olduğu görülmektedir. Bina yükseklikleri ve çekilme mesafeleri konusunda cadde sınırında bir aykırılık görülmemektedir. Bu bağlamda kütsel ve hacimsel olarak yakın özelliklere sahip olan bu binalar bir bütün içerisinde uyum ve denge sağlamaktadır. Cadde ve sahil yoluna sınır oluşturan binalar dışında ara bölge içinde kalan binalar, farklı fiziksel özelliklere sahiptir (Resim 1-2).

Bağdat Caddesi aksı üzerinde konut, konut + ticaret ve ticaret işlevlerini bir arada görmek mümkündür. Caddeye sınır olan binaların büyük bir çoğunluğunun zemin katlarının, yer yer tüm binanın ticari amaçlı kullanımı ile cadde, gece-gündüz aktif bir yapıya sahiptir. Ticari amaçlı kullanımların şeffaflığı, geçirgenliği ile toplumsallık ve sosyal statü ilişkilerini de kuvvetlendirmektedir. Cadde-sahil arasında kalan bölgelerde, caddeyi dik kesen ya da caddeye

paralel olan bazı sokaklarda zemin katların ticaret işlevi olarak kullanımını devam ettirmektedir. Zemin katların ticaret amaçlı kullanıldığı sokaklar, daha aktif ve yoğun kullanıcıya sahiptir.

Çalışma alanında kentsel dönüşüm ile birlikte inşa edilen yeni binaların zemin kat kullanımlarına bakıldığında; genellikle ticari amaçlı kullanılmadığı, konut işlevine sahip bu binaların zemin katlarının güvenlik, spor salonu ya da sadece giriş amaçlı kullanıldığı görülmektedir. Sadece giriş+düşey sirkülasyon mekânını içeren bazı binaların zemin katlarında geri kalan alanın etrafı açık, kolonlar üzerinde yükseltilmiş olduğu görülmektedir. Ağırlıklı olarak bu şekilde kullanıma sahip olan zemin kat kullanımları ile bina-sokak ilişkisi zayıflamakta, sokak yalnızlaşmaktadır. Dış mekân ile iç mekân arasında binanın cephesi, iklim konforunu, ışığı, manzarayı, enerji tüketimini etkilediği gibi yakın çevresi ve sokak ile mimari ve sosyal iletişime girmektedir.

Yeni inşa edilen binaların cephesinde sözde pahalı malzeme uygulamasına rağmen, uygulama biçimi, tasarımları mevcut dokuyu yansıtmamaktadır. Mevcut doku; bölgenin ılıman iklim yapısına uygun açıklıklarla tasarlandığını göstermektedir. Geniş pencere açıklıkları, geniş cam yüzeyleri ve geniş balkon kullanımı dokuya uygun tasarımlardandır (Yazıcıoğlu, 2001, 58-59). Fakat yeni inşa edilen binaların cephe tasarımları yakın çevresi ile değerlendiril-

diğinde; uyum/birlik/bütünlük kavramları içerisinde olduğundan söz etmek mümkün değildir. Doluluk-boşluk, malzeme, renk ve oran mevcut yapılar ile tamamlayıcı olmak yerine bir zıtlık oluşturmaktadır.

Cadde ve çevresinin bugünkü mevcut verileri ile 19.yy'da başlayan doku özellikleri işlevsel, biçimsel başta olmak üzere birçok konuda değişim geçirmiştir/geçirmektedir. Bağdat Caddesinde söz konusu bu değişimi gözlemleyebilmek için dokunun tarihine bakıldığında 1973 tarihinin önemli olduğu görülmektedir (Resim 3). Boğaziçi Köprüsünün yapılışı ile Anadolu yakasının daha kolay ulaşılabilir olması yerleşim alanı olarak daha çok tercih edilmesine, yeni konut ihtiyacının artması ile bölgede çok katlı apartmanlaşmanın yoğunlaşmasına neden olmuştur. Bu hızlı yapılaşma ile 1900'lü tarihli beyaz ahşap köşkerlerin yerini ağırlıklı olarak; betonarme sistemde, sıva+boya kaplamalı, beyaz-krem ve açık gri renklerin kullanıldığı villaların aldığı görülmüştür. 1950 ve sonrasında ise bej renk ağırlıklı doğal taş olarak genellikle traverten kullanıldığı görülmektedir. 2000 ve sonrasında endüstri ürünü olan doğal görünümlü malzemeler ile geleneksel sistem yerine giydirme cephe sistemin tercih edildiği, 2010 sonrasında ise yine giydirme cephe sistem uygulandığı, ancak dış cephe kaplama malzemesinde alışılan bu renklerin dışında ağırlıklı olarak; gri-siyah-kahve renklerinin kullanıldığı görülmektedir.

Resim: 3
1973 öncesi ve sonrası inşa edilen konut yapılarının kronolojik sıralaması.

1960

1973

2010



Resim: 4

Bağdat Caddesi-sahil arasında, yeni inşa edilmiş sağır cephele konut işlevli binalar.



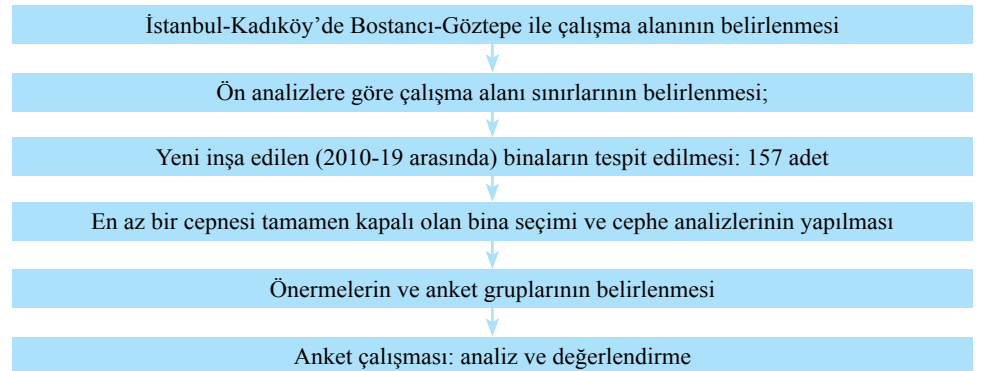
Son elli yılın ürünü olan binalara bakıldığında ki bunlar dokuda hala bir arada yer almaktadır. Eski yapıların doğal malzeme kullanımı, boyut ve yüzey ilişkisi ile yeni binaların malzeme, renk, boyut ve yüzey tasarımları arasında büyük farklılıklar oluşmaktadır. Her bina kendi koşullarının sosyal ve toplumsal özellikleri hakkında bilgi vermektedir. Bu açıdan eski yapıların ilişki kuran, samimi, sıcak ve insan ölçeğine uygun özellikleri, bugün tamamen/kısmen kapalı yüksek duvarlara sahip siyah, gri tonlarında cepheleri ile sosyal anlamda ilişki kurmayan, toplumsallık temelinde şekillenmeyen yaklaşımın kapitalist düzenin, gücün, bireyselliğin önem kazandığını görmek mümkündür (Resim 4).

3. Çalışma Yöntemi – Analiz ve Sonuçları

Çalışma; alan ve anket çalışmasından oluşmaktadır (Resim 5). Bu plana göre alan çalışmasından elde edilen verilere göre anket çalışmasının önermeleri ve grupları belirlenmiş, anket çalışması ve analizleri ile tamamlanmıştır.

3.1. Çalışma Alanı- Analiz ve Sonuçları

Yenilenme hareketleri kentsel dönüşüm başlığı altında tanımlanırsa, bu bağlamda başlayan ve devam eden yapı üretimlerinin illere, ilçelere hatta semtlere göre etki değerinin birbirinden farklı özelliklere sahip olduğu görülmektedir. Özellikle yerleşim amaçlı daha çok tercih edilen bölgelerdeki değişim, sadece dayanıklı yapı üretimi amacını taşımadığı için ortaya çıkan yeni doku özellikleri, bina üretim yaklaşımları da bunu doğrular niteliktedir. Her yerleşim bölgesi büyüme ve değişme davranışı gösterme eğilimindedir. Bu zaman içine yayılarak kendi doğal koşul ve ihtiyaçları içinde geliştiğinde daha kolay kabul görmesine rağmen, hızlı ve yenilenme gerekliliğinin karşılığını tam olarak ifade etmeyen fiziksel bir değişim olduğunda, olumsuz fiziksel sonuçlar doğurabilmektedir. Bu bağlamda İstanbul ili Kadıköy ilçesi Bağdat Caddesi yakın çevresinin belirtilen bu hızlı değişim özelliğine yakın olduğu düşünülmektedir. Bu nedenle değişim hızı ve sonuçlarının daha yoğun görüldüğü Ka-

Resim: 5
Çalışma planı.

dıköy ilçesi, Bağdat caddesi yakın çevresi çalışma alanı olarak seçilmiştir.

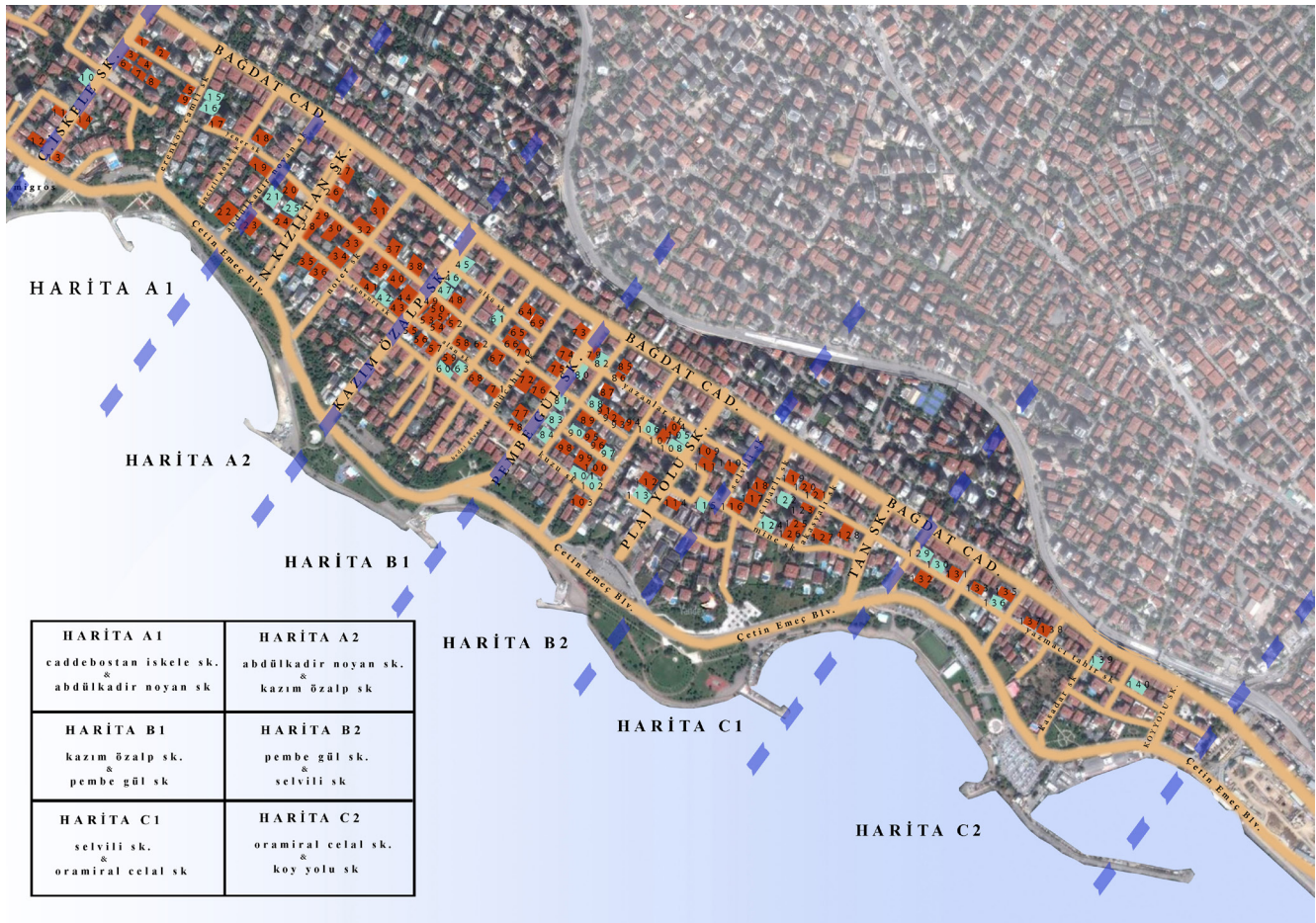
Yapılan ön analizlerde alan gezilerine göre; Bostancı-Göztepe aksları-tren yolu ile sahil yolu arasında kalan alan, Kadıköy ilçesinde kentsel dönüşümün en yoğun yaşandığı alanlardan biridir. Bu alanda yoğunlaşan incelemelerde sahil-cadde arasında kalan bölgede yeni inşa edilen bina oranının daha fazla olduğu tespit edilmiştir. Bu binaların ölçek, oran, cephe tasarımı, malzeme kullanımını açısından farklı, alışıldık olmayan yaklaşımlara sahip olduğu gözlenmiştir. Bu nedenle çalışma alanı sınırları bu değişimi daha iyi ifade edebilen yeni binaları barındırdığı için; kuzey sınırını Bağdat Caddesi, güney sınırını sahil yolu arasında kalan bölge ile batı sınırını Caddebostan İskele Sokak, doğu sınırını ise Bostancı Koy Yolu Sokak'ın arasında kalan alan olarak belirlenmiştir. Belirlenen alan inceleme kolaylığı açısından 6 (altı) bölgeye

ayrılmıştır. Aynı zamanda her iki bölge birer mahalleyi; Caddebostan, Suadiye ve Bostancı mahallelerini oluşturmaktadır (Resim 6).

Bostancı-Göztepe aksı arasında yapılan ön gözlemlere göre;

- Mevcut sokak genişliğiyle yeni inşa edilen bina yüksekliği arasındaki oranların güneş-rüzgâr-gölge gibi fiziksel çevre hakları açısından sağlıklı olmaması, sokakların daha dar ve karanlık algılanması,
- Aynı yapı adasında yer alan binaların birbiri ile biçimsel ilişkisinde; bina-bina yükseklik ve aralıklarının güneş-rüzgâr-gölge gibi fiziksel çevre hakları açısından sağlıklı olmaması; iklimlendirme ve gün ışığı aydınlatma sorunlarının ortaya çıkması,
- Bina dış cephe tasarımlarında aynı binanın dört cephesinin ortak bir

Resim: 6
Kadıköy ilçesi, çalışma alanı sınırları.



dile sahip olmaması; doluluk-boşluk oranlarının cephelere göre (*iklimden bağımsız olarak*) farklı özellikler göstermesi, en az bir cephesi tamamen kapalı yüksek duvarların oluşması. Yakın çevresi ile duyuşal anlamda ilişki kurmayan komşuluk ilişkilerini azaltan bina yüzlerinin oluşması,

- Bina cephe tasarımlarında farklı malzeme seçimi olumlu bir yaklaşım olarak değerlendirilebilecek iken, kaplama malzemelerinde koyu renk (*siyah, kahverengi, gri tonlarının ağırlık kazanması*) tercih edilmesi, malzeme seçiminde aynı binanın dört cephesinde farklı malzemelerden oluşması, endüstriyel malzemelerin üretim ve sistem prensiplerine göre kullanılması, cephe yüzey tasarımlarının herhangi bir tasarım değeri taşıması,
- Dar sokak, yüksek bina ve koyu renk tercih edilmesi ile sokaklarda daha karanlık algısının artması ve koyu renk malzemelerin ısıyı daha fazla emmesi ve yansıtması ile bina yakın çevresinde ısı adası etkisinin artması,
- Özellikle 2010 sonrası inşa edilen binalarda en az bir cephesinin tamamen kapalı olarak tasarlanması yaklaşımının, her yeni bina çevresinde yeni yapılanların da aynı yaklaşıma sahip olmasına neden olduğu, özellikle Suadiye mahallesinde bu tip yapıların birbirine yakın konumlarda yer aldığı gözlenmiştir,
- Tamamen kapalı olarak sayılmayacak olan ancak ıslak mekân ya da yangın merdiveninin yer aldığı mekânlar için açılan boşluklara (*pencerelere*) sahip olan cephelerde, yakın çevresi ile duyuşal anlamda ilişki kuramamakta, kısmen kapalı olsa da tamamen kapalı olan cephe ile işlevsel olarak aynı özelliklere sahip tamamen kapalı cephe özelliği gösteren cephe yaklaşımının da artması,
- Yeni binaların farklı yüzler (*cepheler*) oluşturması ve bu cephelerin komşu oldukları yakın çevre kullanıcılarına toplumsallık anlamında güven vermemeleri, değeri oluşturmamaları,

Şeklinde veriler elde edilmiştir. Alanda yeni yapı üretimi farklı başlıklar altında birçok sorun oluşturabilecek potansiyele sahiptir. Ancak, alanda yapılan ön analizlere göre binalar fiziksel olarak yukarıda belirtilen sorunları ile tasarımcı olmayan birinin dahi dikkatini çekebilecek niteliktedir.

Caddebostan-Bostancı ve denize paralel sahil-Bağdat Caddesi aksı arasında yapılan görsel analizler sonucunda özellikle yükseklik ve cephe tasarım farklılığının ağırlıklı olarak 2010 ve sonrası yapılarda yoğunlaştığı görülmektedir. Buna göre belirtilen sınırlar içerisinde yer alan binalardan analizlere konu olacak olan binaların seçiminde;

1. Alanda öncelikle 2010 ve sonrasında inşa edilen Bağdat Caddesi ve sahil sınır olan binalar dışındaki bütün yeni binalar tespit edilmiştir.
2. Yeni binalar arasından özellikle en az bir cephesi tamamen kapalı olan binalar belirlenmiştir.
3. Yapılan incelemelerde bazı binaların cepheleri tamamen kapalı olmasa da; ıslak hacim ve yangın merdivenine açılan küçük boşluklara (*pencere*) sahip olanlarda, kısmen kapalı sınıfta değerlendirilmiştir. Bu sınıfta yer alan binaların boşlukları (*pencere*) yakın çevre ile anlamlı ilişki kuramayan ve kullanımı sırasında çevre ile görsel ilişkiye giremeyen özelliklere sahip olduğu için kısmen kapalı olarak değerlendirilmiştir.

A1-A2 bölgesinde yer alan (*Resim 6*) Caddebostan İskele Sokak aksı diğer sokaklardan farklı olarak konutların zemin katları genellikle kafe ya da dükkân şeklinde ticari mekânlardan oluşmaktadır. Sokak kullanımında geçici kullanıcı ağırlıktadır ve 2010 öncesi yapılar yoğunluktadır. Bu sokaktan itibaren bina işlevleri ve sokak yoğunluğu değişkenlik gösterdiği için sınır aksı olarak bu sokak seçilmiştir (*Resim 6*). Abdülkadir Noyan sokağından itibaren kentsel dönüşüm çalışmalarının daha yoğunluk gösterdiği gözlemlenmiştir. Bu bölgede yapılaşma yakın bir tarihte hız kazanmıştır, inşa edilen binaların dört cephesinin de genellikle açık olduğu belirlenmiştir.

B1 ve B2 bölgeleri (Resim 6), Suadiye Mahallesi, kentsel dönüşümün en çok hissedildiği bölgelerdendir. Kazım Özalp Sokak ile Plaj Yolu Sokak arasında kalan alanda en az bir cephesi tamamen kapalı binalar bulunmaktadır. Bu sokaklardan Vapur Yolu Sokak aksı üzerinde yer alan binalarda yoğun biçimde en az bir cephesinin tamamen kapalı cephe olarak uygulandığı binalar görülmektedir. Bir binanın bir cephesi kapalıyken yanında yeni inşa edilen binanın da kapalı olan cepheye bakan yüzeyinin tamamen kapalı cephe şeklinde tasarlandığı, böylece sokakta bu yaklaşımın tekrarlandığı gözlemlenmiştir (Resim 7).

C1 bölgesi ve C2 Bostancı bölgelerine (Resim 6) doğru, yapılaşma azalmakta, eski

yapıların daha yoğun olduğu görülmektedir. Buna rağmen 2010 sonrası yapılarda en az bir cephenin kapalı olarak tasarlandığı binalardan bu bölgelerde de tespit edilmiştir. Sayıları Suadiye bölgesine oranla fazla değildir. Koy Yolu Sokak'tan itibaren işlev ve yoğunluk değiştiği için alan çalışması bu bölgede son bulmuştur (Resim 6).

Çalışma alanı kapsamında mahallelerde, Bağdat caddesi ve sahil aksının sınırında yer alan binalar hariç, 2010 sonrası yeni inşa edilen 157 adet bina tespit edilmiştir. Bu binaların 34 adedinin en az bir cephesinin kapalı olduğu belirlenmiştir. 1 (bir) binanın görselleri fotoğraf ile belgeleneemediği için 33 adet bina değerlendirmeye alınmıştır. Alanda çalışma süreci boyunca

Resim: 7

B2 bölgesi (Pembe Gül Sokak ve Plaj Yolu Sokak) 2010 sonrası yapı adedi = 38 / En az bir cephesi kapalı yapı adedi = 11.



Resim: 8

Örnek Bina Analizi.

Resim: 9

Analizi yapılan 33 adet bina.



belli ön gözlemler yapılmış ve değerlendirme ölçütleri oluşturulmuştur. Analizler Ekim 2019 - Ocak 2020 tarihleri arasında alan içerisinde inşa edilmiş 2010 sonrası binaların tümünü kapsamaktadır. Alanda belirlenen 33 adet (Resim 8-9) binanın dış cephe özellikleri örnek bina analizinde olduğu gibi tek tek tanımlanmıştır. Buna göre;

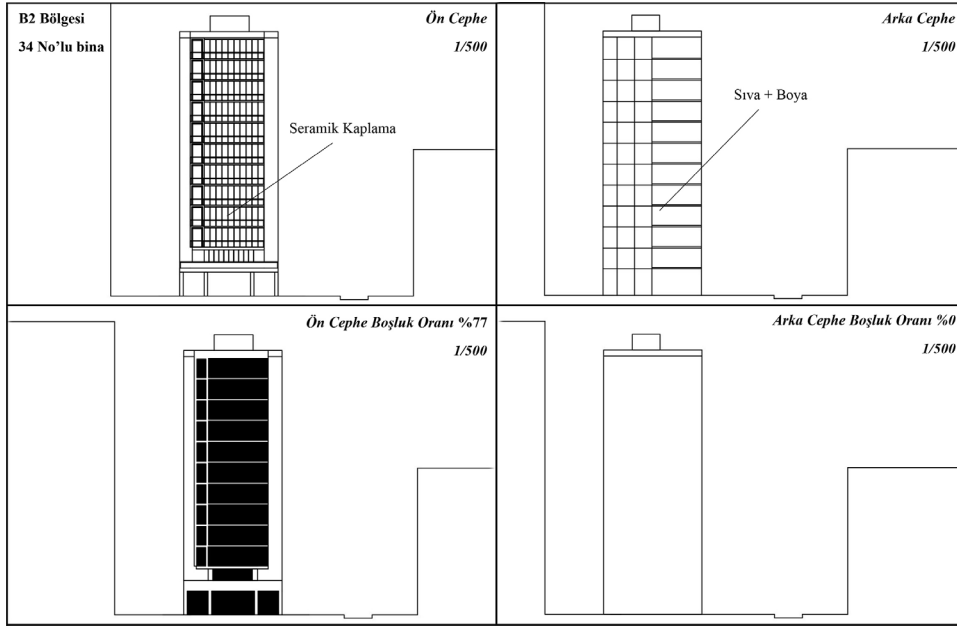
- Binanın vaziyet planı ile konumu, yakın çevre ilişkisi,
- Kapalı cepheye sahip olan binanın (mavi) yakın çevresinde yer alan binalar ile görsel ilişkisi,
- Binanın yer aldığı konuma göre ölçek ve oran belirleyebilmek için kesit üzerinden bina-bina ve bina-sokak ilişkisi,
- Kapalı cepheye sahip olan binanın (mavi) ön cephesinde ve kapalı olan cephesinde malzeme kullanımı,
- Kapalı cepheye sahip olan binanın ön cephesi ve kapalı olan cephesinin doluluk-boşluk ilişkisi, belirlenmiştir (Resim 10-11).

Bu tanımlamalara ek olarak belirlenen 33 binada, yakın çevre binalarının cepheleri-

nin kapalı veya açık olduğu farklı çizgiler ile gösterilmiştir (Resim 8).

Alan çalışmasında belirlenen sınırlar içinde çok sayıda farklı zaman ve sürelerde yapılan gözlemler, alanda kalıcı ve geçici kullanıcılar ile yapılan görüşmelere göre yeni inşa edilen binaların tek başına ve doku içindeki mevcut fiziksel varlıkları ile nasıl bir algı oluşturduğu üzerinden çeşitli tespitler yapılmıştır. Bu tespitler alana özgü dikkat edilmesi gereken ana başlıklar altında toplanmıştır. Bu veriler ile anket çalışması için sorgulanması gerekli ölçeklerinde belirlenmesini sağlamıştır. Buna göre; ölçeğin değişmesi, yapıların irileşmesi; ölçek-oran, bu değişimin mevcut doku ile fiziksel olarak kurduğu ilişki; uyum-denge, yeni binaların her cephesinin aynı bina ve yakın çevresinde yer alan binalar ile aynı ilişkiyi kurmaması, doluluk-boşluk; geçirgenlik, yeni binaların her cephesinde malzeme seçim ve kullanımının farklı olması; sosyal statü, yüksek binaların yakın çevresinde oluşturduğu yalnızlaşma-yabancılaşma; toplumsallık başlıkları elde edilmiştir.

Alanın kendi verileri üzerinden elde edilen; ölçek, uyum, geçirgenlik, sosyal statü ve



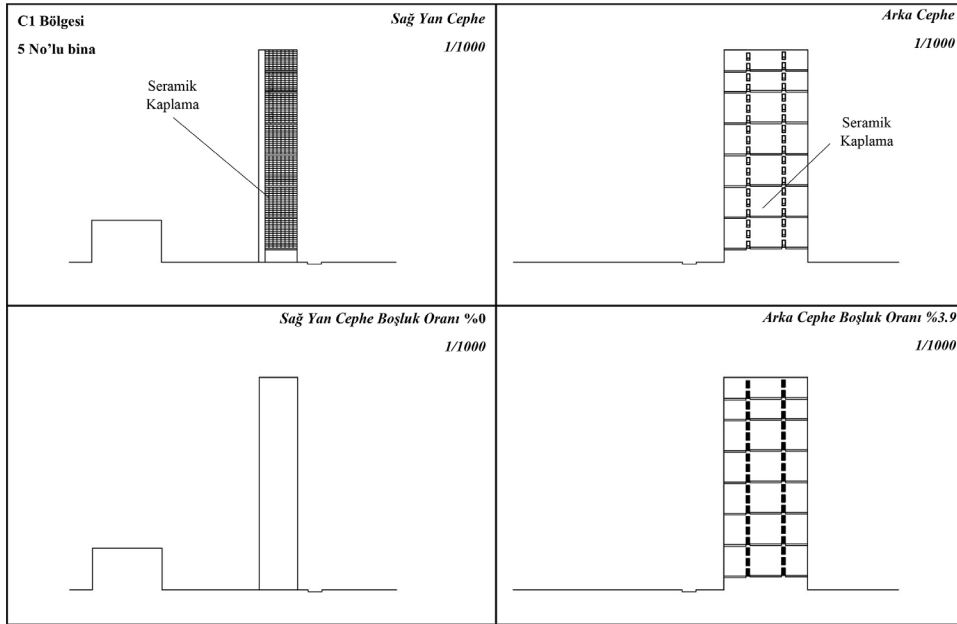
48

Resim: 10

B2 bölgesi 34 numaralı binanın doluluk-boşluk oranları.

Resim: 11

C1 bölgesi 5 numaralı binanın doluluk-boşluk oranları.



52

toplumsallık başlıklarına ilişkin sorunlar doğrudan tanımlanmasa da birbiri içine giren konular bu başlıkların ele alınması gerekliliğini doğurmuştur. Bu başlıklar alandan elde edilen sorunlar üzerinden anket önermelerine dönüştürülmüştür.

3.2. Anket Çalışması ve Sonuçları

Alanın verileri üzerinden geliştirilen konut mimarisinde dış cephe tasarımı algı ölçeğine yönelik tanımsal istatistik bilgiler

ve çalışmanın hipotezleri doğrultusunda korelasyon analizi ile ilişkiler ve grup farklılığı analizi yardımıyla belirlenen gruplar için istatistik anlamlı farklılığın sınanmasına yönelik çıkarımlar değerlendirilmiştir. Buna göre anket çalışması;

1. Anket grupları belirlenmiştir. Seçilen binaların yakın çevre kullanıcısı üzerindeki etkisini çeşitli ölçütler üzerinden değerlendirebilmek amacıyla üç ayrı gruba anket

yapılmıştır. Bu gruplar; seçilen binaya bakan (bina-bina ilişkisinde) kalıcı kullanıcılar, seçilen binanın yer aldığı sokaktan geçen (bina-sokak ilişkisinde) geçici kullanıcılar ve meslek deneyimi olan mezun mimarlar (tasarımcı gözü ile değerlendirme amaçlı) olarak belirlenmiştir.

2. Anket soruları ön analiz verilerine göre; ölçek, uyum, geçirgenlik, sosyal statü ve toplumsallık başlıkları altında belirlenmiştir.

3. Anket için katılımcı sayısı belirlenmiştir. Seçilen binaların yer aldığı konuma göre bina-bina ilişkisinde en az bir cephesi kapalı olan binalara bakan binalarda 3450 kişi oturmakta ve gözlemlerimize göre haftada içi her gün yaklaşık 130 ve hafta sonu 200 civarında kişi sokaktan geçmektedir. Bu hesaba göre bir ay için yaklaşık olarak ortalama 1500 kişi sokaktan geçmektedir. Toplam ana kütle yaklaşık 5000 civarındadır. Bu sayıda ana kütle için belirli ana kütlelerden çekilecek örnek sayısı Yazıcıoğlu ve Erdoğan (2004) (Tablo 1) tarafından geliştirilen hesaba bağlı olarak ideal örneklem sayısı 234 olarak elde edilmiştir. Mimar katılımcılar ile birlikte bu çalışmada 300 kişi geçici-kalıcı-mimar örneklem olarak "hedef örnekleme yöntemi" ile belirlenmiştir.

Son yıllarda örneklem hacminin belirlenmesinde "yapılacak olan analiz için en az kaç örneklem gerekli" olduğunu belirten güç analizi kullanılmaktadır. Güç analizi yapılacak her analiz çeşidi için en az kaç örneklem gerektiğini ortaya koymaktadır. İstatistiksel gücün $1-\beta=0.95$ olmasının yeterli olduğunu Cohen (1988) ve Paraja-

pati ve diğ. (2010) çalışmalarında belirtmiş, korelasyonlar ve grup farklılığı hesaplanacağı belirtilerek sonuçlar elde edilmiştir. İstatistik anlamlılık $\alpha=0.05$ alınmıştır. Bu çalışmada hem grup farklılığı hem de ilişki analizi yapılmıştır. Güç analizi sonucunda en az 115 örneklem ile çalışılması durumunda çalışmanın geçerliliği belirlenmiştir. Ayrıca güç analizi sonucunda grup farklılığı analizlerinde en az 176 örneklem ile çalışılması durumunda çalışmanın geçerliliği belirlenmiştir. Bu çalışmada 300 örneklem kullanılmış, yapılacak analizlerin güvenilir olacağı ortaya konulmuştur.

4. Araştırmanın hipotezleri belirlenmiştir. Araştırmanın ana hipotezi; "Yaygınlaşmakta olan cephe tasarım yaklaşımının kalıcı-geçici-mimar grupları için ölçek-oran, uyum-denge, geçirgenlik, sosyal statü ve toplumsallık açısından anlamlı farklılık gösterdiği yönüyledir. Ayrıca, bu boyutlar için her gruba yönelik ilişkiler belirlenmeye çalışılmıştır. Hipotezlerin belirlenmesinde; geçici ve kalıcı grup söz konusu binaların yakın çevresinde sürekli olarak yaşayan kişiler olduğu için birlikte değerlendirilmiştir. Mimar grup ise alanda yaşamayan ancak alandaki mimari yaklaşımı değerlendirilebilmeleri için ayrı ele alınmıştır. Buna göre belirlenen alt hipotezler ise;

H1 hipotezi: Geçici-kalıcı grup cinsiyet, yaş, eğitim durumu açısından ölçek-oran, uyum-denge geçirgenlik, sosyal statü ve toplumsallık için anlamlı farklılık vardır.

H2 hipotezi: Geçici-kalıcı grup için ölçek-oran, uyum-denge, geçirgenlik, sosyal statü ve toplumsallık arasında anlamlı ilişki vardır.

Tablo: 1
Örneklem büyüklükleri tablosu (Yazıcıoğlu ve Erdoğan, 2004).

Anakütle büyüklüğü	±0.03 Örneklem hatası (d)			±0.05 Örneklem hatası (d)			±0.10 örneklem hatası (d)		
	$p=0.5$ $q=0.5$	$p=0.8$ $q=0.2$	$p=0.3$ $q=0.7$	$p=0.5$ $q=0.5$	$p=0.8$ $q=0.2$	$p=0.3$ $q=0.7$	$p=0.5$ $q=0.5$	$p=0.8$ $q=0.2$	$p=0.3$ $q=0.7$
100	92	87	90	80	71	77	49	38	45
500	341	289	90321	217	165	196	81	55	70
750	441	358	409	254	185	226	85	57	73
1000	516	406	473	278	198	244	88	58	75
2500	748	537	660	333	220	286	93	60	78
5000	880	601	760	357	234	303	94	61	79
10000	964	639	823	370	240	313	95	61	80
25000	1023	665	865	378	244	319	96	61	80
50000	1045	674	881	381	245	321	96	61	81
100000	1056	678	888	383	245	322	96	61	81
1000000	1066	682	896	384	246	323	96	61	81
100 milyon	1067	683	896	384	245	323	96	61	81

H3 hipotezi: Mimar grup cinsiyet, yaş, eğitim durumu açısından ölçek-oran, uyum-denge geçirgenlik, sosyal statü ve toplumsallık için anlamlı farklılık vardır.

H4 hipotezi: Mimar grup için ölçek-oran, uyum-denge geçirgenlik, sosyal statü ve toplumsallık arasında anlamlı ilişki vardır.

H5 hipotezi: Geçici grup, kalıcı grup ve mimar grup açısından ölçek-oran, uyum-denge geçirgenlik, sosyal statü ve toplumsallık için anlamlı farklılık vardır.

5. Anketler, 14.01.2020-25.01.2020 tarihleri arasında yüz yüze görüşme yöntemi ile uygulanmış ve toplamda 321 adet anket tamamlanmıştır. Verilerin giriş aşamasında bazı katılımcıların soruların birçoğunu cevaplamaması nedeni ile bu anketler analize dahil edilmeyerek toplamda 300 anket analizlerde kullanılmıştır.

6. Çalışmada, örneklemden verilerin toplanması açısından “survey modeli (*saha taraması*)” kullanılmıştır. Bu model; katılımcı görüşlerinin yazılı şekilde alındığı bir veri toplama (*anket*) yöntemidir. Katılımcılardan; “kesinlikle katılmıyorum” (1), “kesinlikle katılıyorum” (5) biçiminde, likert formatında ifadeleri değerlendirmeleri istenmiştir.

7. Anket soruları iki bölümden oluşmaktadır. Ankette ilk bölüm katılımcılar hakkındaki genel bilgilerin (*demografik*) ölçülmesi niteliğindedir. İkinci bölüm ise ölçekten oluşmakta ve tüm sorular 5’li likert formatındadır. Toplam 5 boyuttan oluşan ankette; ölçek-oran (5 önerme), uyum-denge (7 önerme) geçirgenlik (5 önerme), sosyal statü (9 önerme) ve toplumsallık (8 önerme) olmak üzere ölçek 34 önermeden oluşmaktadır.

8. Analiz yöntemi; Çalışmada kullanılan ölçekten elde edilen verilerin analizi IBM SPSS 24.0 paket programı kullanılarak yapılmıştır. Birinci aşamada demografik bilgilerin bulunmuş olduğu genel bilgilere ilişkin frekans dağılımları yapılmıştır. İkinci aşamada, çalışmada kullanılan ölçeğin dağılımı incelenerek güvenilirlik ve sıklık dağılım analizleri gerçekleştirilmiştir. Ölçeğin her bir alt boyutu için Kolmogorov-Smirnov ve Shapiro-Wilk normallik sınamaları yapılmıştır. Büyüköztürk (2012)’ye göre, normal dağılımın varlığına

göre hangi analizlerin kullanılması gerektiği değişeceği için, mutlaka normallik sınaması yapılmalıdır. Bunun sonucuna göre uygun analizler belirlenmelidir. Normallik sınamasında H0: normal dağılım H1: normal dağılmama olarak iki hipotez test edilir. Bu çalışmada, $p < 0.05$ olduğundan H1 hipotezi kabul edilerek, normal dağılımın sağlanmadığı belirlenmiştir. Bu nedenle, Creswell (2013)’de belirttiği üzere, normal dağılım sağlanmadığı durumda uygunluk gösteren ikili grup için Mann-Whitney-U testi ve üçlü ve fazla grup için de Kruskal Wallis testleri yapılmıştır. Gruplar arasındaki farkların kaynağını tespit edebilmek için ortalama sıra değerleri incelenmiştir. Aynı şekilde, $p < 0.05$ olduğu ve H1 hipotezi kabul edildiği ve normal dağılım olmadığı için ilişki analizlerinin sınanmasında Kendall’s tau_b korelasyon analizinden faydalanılmıştır.

9. Araştırmanın Bulguları

9.1. Anketin iç tutarlılığının belirlenmesi anlamına gelen güvenilirlik analizleri yapılmıştır. Sezgin (2016) çalışmasında belirttiği üzere, güvenilirlik için en etkin olanlar Cronbach Alpha, İkiye Bölme (*split*), Paralel ve Mutlak Kesin Paralel (*strict*)’dir ve test sonucunda elde edilen değerlerin %70’in üzerinde olması anketin başarılı/güvenilir olduğunu ifade etmektedir. Buna göre, çalışmada bu dört teste de yer verilmiştir. Dört testin sonucunda da belirtilen ve olması beklenen yüzde değerleri güven kriterini sağlamıştır (Tablo 2).

9.2. Demografik bilgilerin frekans dağılımları yapılmıştır. Buna göre geçici-kalıcı katılımcıların demografik özellikleri;

- Katılımcıların %37’si geçici iken %63’ü kalıcıdır.
- Katılımcıların %54,2’si kadın ve %45,8’i ise erkektir.
- Katılımcıların %53,8’i bekâr iken %46,2’si evlidir.
- Katılımcıların %1,3’ünün eğitim durumu ilkökul, %12,2’sinin lise, %11,3’ünün yüksekokul, %64,7’sinin lisans, %9,2’sinin lisansüstü ve %1,3’ünün ise doktora’dır.
- Katılımcıların %18,5’i 18-25 yaş ara-

Tablo: 2
Anketin güvenilirlik analizi sonuçları.

	Anketin Güvenirlik Sonuçları
Cronbach_Alpha	0.896
Split	0.895-0.896
Parelel	0.895
Strict	0.896

sında, %29,4'ü 26-33 yaş arasında, %21,4'ü 34-41 yaş arasında, %14,3'ü 42-50 yaş arasında ve %16,4'ü ise 51 ve üzeri yaşındadır.

Mimar katılımcıların demografik özellikleri;

- Katılımcıların %64,5'i kadın ve %35,5'i ise erkektir.
- Katılımcıların %66,1'i bekâr iken %33,9'u evlidir.

Tablo: 3
Ölçek/Oran ölçeğine ilişkin sıklık dağılım tablosu.

ÖLÇEK/ORAN		Katılımcı	1	2	3	4	5	Ort ± ss	
1	Binanın yüksekliği, çevre binaların yüksekliği ile karşılaştırıldığında orantılı bir ilişki olduğunu düşünüyorum.	Geçici-Kalıcı	22,7	19,7	23,9	25,2	8,4	2,77	1,283
		Mimar	22,6	27,4	25,8	11,3	12,9	2,65	± 1,307
2	Bina ölçeği (en-boy) kendi bütünü içinde değerlendirildiğinde, bu ilişkinin orantılı olduğunu düşünüyorum.	Geçici-Kalıcı	21,4	27,7	31,1	17,2	2,5	2,52	± 1,086
		Mimar	21	41,9	22,6	12,9	1,6	2,32	± 1,004
3	Bina-bina ilişkisinde; yükseklik ve bina aralık oranı fiziksel çevre hakları (güneş-rüzgâr) açısından sağlıklı görünmektedir.	Geçici-Kalıcı	39,1	34	18,5	6,7	1,7	1,98	+ 1,000
		Mimar	35,5	38,7	11,3	12,9	1,6	2,06	+ 1,069
4	Bina-sokak ilişkisinde; bina yüksekliği ile sokak genişliği oranı fiziksel çevre hakları (güneş-rüzgâr) açısından sağlıklı görünmektedir.	Geçici-Kalıcı	37,4	29,4	22,3	10,1	0,8	2,08	± 1,037
		Mimar	27,4	43,5	14,5	9,7	4,8	2,21	± 1,103
5	Bina bütün olarak bu yerleşim dokusu içinde oldukça kaba bir yapıya sahiptir.	Geçici-Kalıcı	3,8	19,3	31,5	23,1	22,3	3,41	± 1,143
		Mimar	3,2	6,5	30,6	33,9	25,8	3,73	± 1,027
Genel Not Ortalaması		Geçici-Kalıcı	2,55						
		Mimar	2,59						

1:Hiç Katılmıyorum, 2:Katılmıyorum, 3:Kısmen katılmıyorum, 4:Katılıyorum, 5:Tamamen katılıyorum.

Tablo: 4
Uyum/Denge ölçeğine ilişkin sıklık dağılım tablosu.

UYUM/DENGE		Katılımcı	1	2	3	4	5	Ort ± ss	
6	Binanın cephesi yakın çevre binaların (yeni-eski) cepheleri ile doluluk-boşluk ilişkisi açısından değerlendirildiğinde dengelidir.	Geçici-Kalıcı	18,9	23,5	40,8	14,3	2,5	2,58	± 1,031
		Mimar	17,7	37,1	24,2	19,4	1,6	2,50	± 1,052
7	Binanın dört cephesi doluluk-boşluk ilişkisi anlamında dengeli bir tasarıma sahiptir.	Geçici-Kalıcı	23,1	37,8	25,6	12,2	1,3	2,31	± 0,999
		Mimar	35,5	27,4	22,6	12,9	1,6	2,18	+ 1,109
8	Bina kendi bütünü içinde değerlendirildiğinde biçim-oran-uyum açısından dengelidir.	Geçici-Kalıcı	16	30,7	35,7	15,1	2,5	2,58	± 1,011
		Mimar	17,7	29	30,6	17,7	4,8	2,63	± 1,120
9	Bina yakın çevresinde yer alan binalar ile birlikte değerlendirildiğinde biçim-oran-uyum açısından dengeli bir ilişki kurmaktadır.	Geçici-Kalıcı	17,2	26,5	35,3	17,2	3,8	2,64	± 1,073
		Mimar	17,7	30,6	37,1	12,9	1,6	2,50	± 0,988
10	Binanın ön cephesindeki malzeme kullanımı ile arka (kapalı/kısmen kapalı) cephede malzeme (malzeme türü, rengi, dokusu) seçimi uyumludur.	Geçici-Kalıcı	13	22,3	34,5	25,6	4,6	2,87	± 1,082
		Mimar	9,7	37,1	25,8	19,4	8,1	2,79	± 1,118
11	Binanın ön cephesindeki malzeme kullanım şekli ile arka (kapalı/kısmen kapalı) cephede malzeme (malzeme boyutları, yüzey tasarımları) kullanımı	Geçici-Kalıcı	11,3	23,9	37	23,5	4,2	2,85	+ 1,039
		Mimar	16,1	32,3	25,8	19,4	6,5	2,68	± 1,156
12	Binanın sokağa bakan ön cephesi ile aynı binanın kapalı/kısmen kapalı olan cephesi yan yana konulduğunda aynı bina olduğu izlenimi vermektedir.	Geçici-Kalıcı	23,1	27,7	26,1	19,3	3,8	2,53	± 1,153
		Mimar	17,7	32,3	24,2	17,7	8,1	2,66	± 1,200
Genel Not Ortalaması		Geçici-Kalıcı	2,62						
		Mimar	2,56						

1:Hiç Katılmıyorum, 2:Katılmıyorum, 3:Kısmen katılmıyorum, 4:Katılıyorum, 5:Tamamen katılıyorum.

- Katılımcıların %85,5'inin eğitim durumu lisans, %14,5'inin eğitim durumu ise lisansüstüdür. Katılımcıların %17,7'si 18-25 yaş arasında, %66,1'i 26-33 yaş arasında, %6,5'i 34-41 yaş arasında, %4,8'i 42-50 yaş arasında ve %4,8'i ise 51 ve üzeri yaşındadır.

9.3. Geçici-kalıcı ve mimar katılımcılar için beş ayrı ölçekte yöneltilen anket sorularına ilişkin verdikleri cevaplara göre ölçeğe ilişkin sıklık dağılımları elde edilmiştir (Tablo 3-4-5-6-7).

9.4. Anket sonuçlarının analizinde; Geçici-kalıcı grup kullanıcılar birlikte, Mimar

grup ise ayrı değerlendirilmiştir.

Geçici-kalıcı ve Mimar şeklinde iki ayrı grup değerlendirmesinde; çalışmada hipotezlerin sınanması için her bir boyutun indirgenmesi amaçlı açıklayıcı faktör analizi uygulanmıştır. Ölçeklere yönelik açıklayıcı faktör analizi sürecinde öncelikle verilerin faktör analizine uygunluğu test edilmiştir. Buna göre veri setinin Kaiser-Meyer-Olkin (KMO) örneklem yeterliği iyi düzeyde olan 0,70 değerinin üzerinde

0.892 (Geçici-kalıcı için), 0.823 (Mimarlar için) bulunmuştur. Analize tabi tutulan maddelerin/değişkenlerin tutarlılığını ölçen Bartlett küresellik testi istatistiksel olarak anlamlı ($\chi^2= 4862,90$ ve $p=,000$) bulunmuştur. Testler sonucunda açıklayıcı faktör analizi için kullanılacak örneklemin yeterli olduğu ve faktör analizinin uygunluğu belirlenmiştir.

Geçici-kalıcı grup için yapılan açıklayıcı faktör analizi sonucunda her bir faktör-

GEÇİRGENLİK		Katılımcı	1	2	3	4	5	Ort ± ss
13	Binanın kısmen/tamamen kapalı olan cephesi gece aktif (canlı) bir cephe etkisi vermektedir.	Geçici-Katılımcı	31,1	36,6	23,1	7,6	1,7	2,12 ± 0,993
		Mimar	40,3	38,7	8,1	8,1	4,8	1,98 ± 1,123
14	Binanın kısmen/tamamen kapalı olan cephesi gündüz aktif (canlı) bir cephe etkisi vermektedir.	Geçici-Katılımcı	22,7	35,3	23,5	13,9	4,6	2,42 ± 1,122
		Mimar	29	45,2	14,5	9,7	1,6	2,10 ± 0,987
15	Binanın kısmen/tamamen kapalı olan cephesi görmek, duymak, koku almak anlamında dış çevre ile geçişli bir ilişkiye sahiptir.	Geçici-Katılımcı	27,7	36,1	25,2	8,4	2,5	2,22 ± 1,024
		Mimar	40,3	32,3	16,1	6,5	4,8	2,03 ± 1,130
16	Binanın kısmen/tamamen kapalı olan cephesi sokak kullanıcıları (geçici kullanıcı) ile ilişki kurabilen anlamlı boşluklara sahiptir.	Geçici-Katılımcı	30,3	37	24,4	6,7	1,7	2,13 ± 0,977
		Mimar	37,1	38,7	16,1	8,1	0	1,95 ± 0,931
17	Binanın kısmen/tamamen kapalı olan cephesi yakın çevre bina kullanıcıları (kalıcı kullanıcı) ile ilişki kuran anlamlı boşluklara sahiptir.	Geçici-Katılımcı	26,5	38,2	25,6	6,7	2,9	2,21 ± 1,006
		Mimar	33,9	41,9	19,4	3,2	1,6	1,97 ± 0,905
Genel Not Ortalaması		Geçici-Katılımcı	2,22					
		Mimar	2,01					

Tablo 5
Geçirgenlik ölçeğine ilişkin sıklık dağılım tablosu.

1:Hiç Katılmıyorum, 2:Katılmıyorum, 3:Kısmen katılmıyorum, 4:Katılıyorum, 5:Tamamen katılıyorum.

SOSYAL STATÜ		Katılımcı	1	2	3	4	5	Ort ± ss
18	Binanın kısmen/tamamen kapalı olan cephesi, çevresine saygılı olduğu bir bina izlenimi vermektedir.	Geçici-Katılımcı	22,7	27,7	31,5	13,9	4,2	2,49 ± 1,113
		Mimar	24,2	35,5	25,8	9,7	4,8	2,35 ± 1,103
19	Binanın kısmen/tamamen kapalı olan cephesi, ön cephesi ile karşılaştırıldığında; ön cephe pahalı, arka cephe ucuz izlenimi vermektedir.	Geçici-Katılımcı	8,4	19,3	19,3	29,8	23,1	3,40 ± 1,265
		Mimar	4,8	14,5	16,1	35,5	29	3,69 ± 1,182
20	Binanın kısmen/tamamen kapalı olan cephesi ilgi çekici bir izlenim vermektedir.	Geçici-Katılımcı	30,7	42,4	14,3	9,7	2,9	2,12 ± 1,045
		Mimar	43,5	30,6	12,9	12,9	0	1,95 ± 1,047
21	Binanın kısmen/tamamen kapalı olan cephesi çevresine duyarlı olduğu izlenimi vermektedir.	Geçici-Katılımcı	29,4	41,6	19,7	8,4	0,8	2,10 ± 0,948
		Mimar	27,4	35,5	27,4	9,7	0	2,19 ± 0,955
22	Binanın kısmen/tamamen kapalı olan cephesi narin bir bina olduğu izlenimi vermektedir.	Geçici-Katılımcı	28,2	33,2	23,5	10,1	5	2,31 ± 1,134
		Mimar	32,3	32,3	12,9	19,4	3,2	2,29 ± 1,206
23	Binanın kısmen/tamamen kapalı olan cephesi estetik (güzel anlamında) bir bina izlenimi vermektedir.	Geçici-Katılımcı	32,8	31,1	23,5	10,1	2,5	2,18 ± 1,079
		Mimar	32,3	45,2	14,5	8,1	0	1,98 ± 0,896
24	Binanın bütünü cephe tasarımı açısından değerlendirildiğinde; tasarımın (biçim, boyut, doluluk-boşluk, malzeme kullanımı) düşünülmüş, belli bir tasarım yaklaşımına sahip olduğu izlenimi vermektedir.	Geçici-Katılımcı	14,3	24,4	29,8	21	10,5	2,89 ± 1,200
		Mimar	9,7	32,3	33,9	21	3,2	2,76 ± 1,003
25	Cephenin tamamen ya da kısmen kapalı olması ile bina olduğundan daha yüksek algılanmaktadır.	Geçici-Katılımcı	6,7	16,8	31,1	32,4	13	3,28 ± 1,099
		Mimar	4,8	8,1	29	38,7	19,4	3,60 ± 1,047
26	Cephenin tamamen ya da kısmen kapalı olması yanında malzeme seçimi ve kullanım şekli ile bina daha kaba algılanmaktadır.	Geçici-Katılımcı	6,3	19,7	26,9	29,4	17,6	3,32 ± 1,162
		Mimar	1,6	14,5	32,3	40,3	11,3	3,45 ± 0,935
Genel Not Ortalaması		Geçici-Katılımcı	2,68					
		Mimar	2,70					

Tablo 6
Sosyal statü ölçeğine ilişkin sıklık dağılım tablosu.

1:Hiç Katılmıyorum, 2:Katılmıyorum, 3:Kısmen katılmıyorum, 4:Katılıyorum, 5:Tamamen katılıyorum.

Tablo: 7
Toplumsallık ölçeğine ilişkin sıklık tablosu.

TOPLUMSALLIK		Katılımcı	1	2	3	4	5	Ort ± ss
27	Binanın kısmen/tamamen kapalı olan cephesi yakın çevresinde sosyal temaslara (görmek, duymak, koklamak...) izin vermektedir.	Geçici-Kalıcı	30,3	36,6	21	10,9	1,3	2,16 ± 1,020
		Mimar	29	43,5	16,1	9,7	1,6	2,11 ± 0,994
28	Binanın kısmen/tamamen kapalı olan cephesi, komşu olduğu yakın çevre kamusal alanlarını (bina-bina, sokak-bina) anlamlı-çekici-cazip kılmaktadır.	Geçici-Kalıcı	26,1	33,6	24,8	11,3	4,2	2,34 ± 1,109
		Mimar	25,8	43,5	17,7	8,1	4,8	2,23 ± 1,078
29	Binanın kısmen/tamamen kapalı olan cephesinin fiziksel özellikleri (renk, doku ve düz herhangi bir girinti çıkıntı olmaması) kullanıcı algısını olumlu	Geçici-Kalıcı	22,3	28,2	24,8	21	3,8	2,56 ± 1,160
		Mimar	33,9	37,1	12,9	11,3	4,8	2,16 ± 1,162
30	Mimarın bu tasarım yaklaşımında toplum ile sosyal bir ilişki kurmak (komşuluk ilişkisi vs) amacının olduğu hissedilmektedir.	Geçici-Kalıcı	37,8	28,2	22,3	8,8	2,9	2,11 ± 1,101
		Mimar	38,7	38,7	12,9	8,1	1,6	1,95 ± 0,999
31	Tasarımcı kısmen/tamamen kapalı duvarda malzeme kullanımı (malzeme rengi-dokusu, yüzey tasarımı) ile iletişim kurma mesajı vermektedir.	Geçici-Kalıcı	24,4	25,2	29	17,2	4,2	2,52 ± 1,157
		Mimar	25,8	32,3	21	17,7	3,2	2,40 ± 1,152
32	Binanın kısmen/tamamen kapalı olan cephesine her gün bakmak zorunda olmak insana güven vermektedir.	Geçici-Kalıcı	41,6	32,4	18,5	5,9	1,7	1,94 ± 0,994
		Mimar	46,8	32,3	8,1	9,7	3,2	1,90 ± 1,112
33	Binanın kısmen/tamamen kapalı olan cephesine komşu olan sokak (yakın çevre), güvenli bir sokak hissini vermektedir.	Geçici-Kalıcı	35,7	28,6	16,4	16,4	2,9	2,22 ± 1,182
		Mimar	43,5	30,6	11,3	12,9	1,6	1,98 ± 1,109
34	Binanın kısmen/tamamen kapalı olan cephesine komşu olan sokak (yakın çevre), ıssız bir sokak hissini vermektedir.	Geçici-Kalıcı	8,8	15,1	25,2	29	21,8	3,40 ± 1,231
		Mimar	9,7	6,5	21	29	33,9	3,71 ± 1,273
Genel Not Ortalaması		Geçici-Kalıcı	2,41					
		Mimar	2,31					

rün toplam varyansı açıklama yüzdeleri, faktörlere ilişkin Cronbach Alpha (CA) değerleri, her bir sorunun faktör ağırlığı değeri ve madde silinirse CA değerleri verilmiştir. Buna göre; ölçek-oran %19.45, uyum-denge %17.23, geçirgenlik %13.95, sosyal statü %10.56 ve toplumsallık %8.55 varyansı açıklama yüzdeleri ile genel toplamda %69.74 açıklayıcı olduğu belirlenmiştir. Çokluk vd. (2012)'ye göre; toplam açıklayıcılığın %40-%60 arasında olması uygun kabul edilmektedir.

Mimar grup için yapılan AFA sonucunda her bir faktörün toplam varyansı açıklama yüzdeleri, faktörlere ilişkin Cronbach

Alpha (CA) değerleri, her bir sorunun faktör ağırlığı değeri ve madde silinirse CA değerleri verilmiştir. Buna göre; ölçek-oran %16.21, uyum-denge %12.89, geçirgenlik %11.05, sosyal statü %9.87 ve toplumsallık %8.82 varyansı açıklama yüzdeleri ile genel toplamda %58.84 açıklayıcı olduğu belirlenmiştir.

Geçici-kalıcı ve mimar grubu için faktör analizi sonucunda elde edilen toplamda 5 boyut için hipotez testlerinde hangi yöntemin kullanılması gerektiği normal dağılımın sağlanmasına bağlı olarak değişmektedir. Bu nedenle SPSS programı içinde yer alan Kolmogorov-Smirnov ve Shapiro-Wilk normallik testleri uygulanmıştır (Tablo 8-9). Geçici-kalıcı grup ve mimar grup için de; her iki normallik testi sonucunda $p < 0,05$ olduğundan normal dağılımın sağlanmadığını belirten H1 hipotezi (yöntem kısmında açıklanmıştır) kabul edilir. Bu durumda grup farklılığı analizlerinde nonparametrik yöntemler kullanılmıştır. Grup farklılıklarının analizinde 2 grup için Mann-Whitney-U testi ile 3 ve üzeri grup için Kruskal Wallis testi uygulanmıştır. Farkın kaynağı için ortalama sıra (mean rank) değerlerine bakılmıştır.

Geçici-kalıcı grup için; Ölçek/Oran boyutu yaş grupları arasında anlamlı bir farklılık

Tablo: 8
Geçici-kalıcı grup Faktör analizi sonucunda elde edilen faktörlere yönelik normallik testi sinaması.

Tablo: 9
Mimar grup Faktör analizi sonucunda elde edilen faktörlere yönelik normallik testi sinaması.

Boyutlar	Kolmogorov-Smirnov			Shapiro-Wilk		
	İstatistik	s.d.	P	İstatistik	s.d.	p
Ölçek-Oran	,119	299	,000	,940	299	,000
Uyum-Denge	,071	299	,000	,973	299	,000
Geçirgenlik	,042	299	,000	,991	299	,025
Sosyal Statü	,056	299	,013	,991	299	,021
Toplumsallık	,056	299	,014	,986	299	,002

Boyutlar	Kolmogorov-Smirnov			Shapiro-Wilk		
	İstatistik	s.d.	p	İstatistik	s.d.	p
Ölçek-Oran	,103	61	,000	,672	61	,000
Uyum-Denge	,112	61	,000	,668	61	,000
Geçirgenlik	,107	61	,000	,652	61	,000
Sosyal Statü	,113	61	,000	,670	61	,000
Toplumsallık	,123	61	,000	,687	61	,000

göstermekte iken ($p<0.05$) diğer boyutlar anlamlı bir farklılık göstermemektedir ($p>0.05$). Ölçek/Oran boyutu için ortalama sıra değerlerine bakıldığında farkın 18-25 yaş grubundan kaynaklandığı görülmektedir. Bu grup ölçek-oran boyutu önermelerine daha çok “katılıyorum” yönüyle cevaplar vermiştir. Bu yaş aralığının önermelere ağırlıklı olarak “katılıyorum” şeklinde cevap vermesi; bu yaş aralığının büyüme döneminde bu tip yapı üretimlerini görerek büyümeleri ve bu tasarım yaklaşımına alışkın oldukları şeklinde değerlendirilebilir. Uyum/Denge ve Geçirgenlik boyutları eğitim durumu açısından anlamlı bir farklılık göstermezken, Ölçek/Oran, Sosyal Statü ve Toplumsallık boyutları eğitim durumu açısından anlamlı bir farklılık göstermektedir. Farkın kaynağı için ortalama sıra değerine bakıldığında en yüksek değer olan Yüksekokul grubundan kaynaklandığı görülmektedir. Bu yüksekokul grubu 3 boyuta daha çok “katılıyorum” yönüyle cevaplar vermiştir. Ölçek boyutları

normal dağılım göstermediği için ilişki analizi için Kendall’s Tau-b ilişki analizi (Tablo 10) kullanılmıştır. Tüm boyutlar arasında birbirleriyle anlamlı bir ilişki gözlemlenmiştir ($p<0,05$; anlamlı ilişki).

Mimar grupta; boyutlardan herhangi biri cinsiyet, yaş ve eğitim durumu açısından anlamlı bir farklılık göstermemektedir. Ölçek boyutları normal dağılım göstermediği için ilişki analizi için Kendall’s Tau-b ilişki analizi (Tablo 11) kullanılmıştır. Bu grupta da tüm boyutlar arasında birbirleriyle anlamlı bir ilişki gözlenmiştir.

Çalışmanın son aşamasında her üç grup için ölçeğin boyutlarına yönelik farklılık sınaması gerçekleştirilmiştir (Tablo 12). Büyüköztürk (2012)’ye göre, veriler normal dağılmıyorsa, 3 ve üzeri grup varsa Kruskal-Wallis test uygunluk göstermektedir.

Tüm boyutlar katılımcı grupları arasında anlamlı bir farklılık göstermektedir. Ortalama sıra değerine bakıldığında, tüm

		Ölçek/Oran	Uyum/Denge	Geçirgenlik	Sosyal Statü	Toplumsallık
Ölçek/Oran	R	1,000	,425*	,346*	,353*	,366*
	P		,000	,000	,000	,000
	N		238	238	238	238
Uyum/Denge	R		1,000	,518*	,458*	,397*
	P			,000	,000	,000
	N			238	238	238
Geçirgenlik	R			1,000	,539*	,488*
	P				,000	,000
	N				238	238
Sosyal Statü	R				1,000	,554*
	P					,000
	N					238
Toplumsallık	R					1,000
	P					
	N					

Tablo: 10
Geçici Kalıcı Grup için boyutlara yönelik ilişki analizi sonuçları.

* $p<0.05$, anlamlı ilişki

		Ölçek/Oran	Uyum/Denge	Geçirgenlik	Sosyal Statü	Toplumsallık
Ölçek/Oran	r	1,000	,408*	,236*	,382*	,331*
	p		,000	,008	,000	,000
	n		62	62	62	62
Uyum/Denge	r		1,000	,441*	,482*	,427*
	p			,000	,000	,000
	n			62	62	62
Geçirgenlik	r			1,000	,449*	,431*
	p				,000	,000
	n				62	62
Sosyal Statü	r				1,000	,404*
	p					,000
	n					62
Toplumsallık	r					1,000
	p					
	n					

Tablo: 11
Mimar grup için boyutlara yönelik ilişki analizi sonuçları.

* $p<0.05$, anlamlı ilişki

Boyutlar	Grup	N	Ortalama sıra	Ki-kare değeri	P
Ölçek/Oran	Geçici	88	186,78	23,965	0,000*
	Kalıcı	150	129,78		
	Mimar	62	149,13		
Uyum/Denge	Geçici	88	176,31	11,531	0,003*
	Kalıcı	150	137,05		
	Mimar	62	146,40		
Geçirgenlik	Geçici	88	171,78	8,615	0,013*
	Kalıcı	150	137,64		
	Mimar	62	151,42		
Sosyal Statü	Geçici	88	171,24	7,525	0,023*
	Kalıcı	150	139,46		
	Mimar	62	147,77		
Toplumsallık	Geçici	88	175,01	10,826	0,004*
	Kalıcı	150	136,73		
	Mimar	62	149,03		

*0.05 için anlamlı farklılık

Tablo: 12
Katılımcı gruplar açısından Kruskal-Wallis
sınaması sonuçları.

boyutlar için farkın “geçici katılımcı” grubunun ölçeğe yüksek puan vermesinden kaynaklandığı belirlenmiştir. Kalıcı kullanıcılar ise, geçici ve mimar grup kadar ölçek önermelerine “katılıyorum” cevabı vermemiştir.

4. Bulgular ve Değerlendirme

Anket sonuçları üzerinden yapılan analizlere göre; elde edilen bulgular, alanda kullanıcı görüşleri ve değerlendirme, benzer içerikte ulusal yayınlar ile ilişkilendirme yapılmıştır.

4.1. Bulgular

Araştırmanın ana hipotezi; “Yaygınlaşmakta olan cephe tasarım yaklaşımının kalıcı-geçici-mimar grupları için ölçek-oran, uyum-denge, geçirgenlik, sosyal statü ve toplumsallık açısından anlamlı farklılık gösterdiği”dir. Ayrıca, bu boyutlar için her gruba yönelik ilişkiler belirlenmeye çalışılmıştır. Bu bağlamda ana hipotez altında beş alt hipotez (H1, H2, H3, H4, H5) oluşturulmuştur. Çalışmada literatürdeki bilgiler doğrultusunda tarafımızdan geliştirilen “konut mimarisinde dış cephe tasarımı algı ölçeği” kullanılmıştır. Belirlenen hipotezler üzerinden elde edilen sonuçlar (Tablo 13);

H1: Geçici-kalıcı grup cinsiyet, yaş, eğitim durumu açısından ölçek-oran, uyum-denge geçirgenlik, sosyal statü ve toplumsallık için anlamlı farklılık vardır.

Cinsiyet: Ele alınan boyutlar açısından cinsiyet gruplarına yönelik anlamlı bir farklılık yoktur. Yani; kadın ve erkek katılımcılar aynı bakış açısı altında cevap vermişlerdir.

Yaş: Ölçek/oran boyutu yaş grupları arasında anlamlı bir farklılık göstermekte iken, diğer boyutlar anlamlı bir farklılık göstermemektedir. Ölçek/oran boyutu için ortalama sıra değerlerine bakıldığında farkın 18-25 yaş grubundan kaynaklandığı görülmektedir.

Eğitim durumu: Uyum/Denge ve Geçirgenlik boyutları eğitim durumu açısından anlamlı bir farklılık göstermezken, Ölçek/Oran, Sosyal Statü ve Toplumsallık boyutları eğitim durumu açısından anlamlı bir farklılık göstermektedir. Farkın kaynağı için ortalama sıra değerine bakıldığında en yüksek değer olan Yükseköğretim grubundan kaynaklandığı görülmektedir.

H2: Geçici-kalıcı grup için ölçek-oran, uyum-denge, geçirgenlik, sosyal statü ve toplumsallık arasında anlamlı ilişki vardır.

Geçici-kalıcı grup için ölçek boyutlarına yönelik ilişki analizinde; ölçek-oran, uyum-denge, geçirgenlik, sosyal statü, toplumsallık başlıkları altında yapılan sorgulamada bütün ölçekler arasında tüm boyutlar arasında birbirleriyle anlamlı bir ilişki gözlemlenmiştir.

H3: Mimar grup cinsiyet, yaş, eğitim durumu açısından ölçek-oran, uyum-denge geçirgenlik, sosyal statü ve toplumsallık için anlamlı farklılık vardır.

Cinsiyet: Boyutlardan herhangi biri cinsiyet grupları arasında anlamlı bir farklılık göstermemiştir. Mimar grup için de kadınlar ve erkekler için aynı bakış açısı söz konusudur.

Yaş: Boyutlardan herhangi biri yaş grupları açısından anlamlı bir farklılık göstermemiştir. Mimarlar yaş grupları açısından aynı bakış açısına sahiptir.

Eğitim durumu: Boyutlardan herhangi biri eğitim durumu grupları arasında anlamlı bir farklılık göstermemektedir.

H4: Mimar grup için ölçek-oran, uyum-denge geçirgenlik, sosyal statü ve toplumsallık arasında anlamlı ilişki vardır.

H1 HİPOTEZİ	GEÇİCİ-KALICI GRUP				
	Cinsiyet	Yaş	Eğitim		
Geçici-kalıcı grup cinsiyet, yaş, eğitim durumu açısından ölçek-oran, uyum-denge geçirgenlik, sosyal statü ve toplumsallık için anlamlı farklılık vardır.	Kadın ve erkek katılımcılar aynı bakış açısı altında cevap vermişlerdir	18-25 yaş grubunda farklı sonuçlar alınmıştır.	Yüksekokul grubundan farklı sonuçlar alınmıştır.		
H2 HİPOTEZİ	GEÇİCİ-KALICI GRUP				
	Ölçek-Oran	Uyum-Denge	Geçirgenlik	Sosyal statü	Toplumsallık
Geçici-kalıcı grup için ölçek-oran, uyum-denge, geçirgenlik, sosyal statü ve toplumsallık arasında anlamlı ilişki vardır.	Bütün ölçekler arasında tüm boyutlar arasında birbirleriyle anlamlı bir ilişki gözlemlenmiştir.				
H3 HİPOTEZİ	MİMAR				
	Cinsiyet	Yaş	Eğitim		
Mimar grup cinsiyet, yaş, eğitim durumu açısından ölçek-oran, uyum-denge geçirgenlik, sosyal statü ve toplumsallık için anlamlı farklılık vardır.	Kadınlar ve erkekler için aynı bakış açısı söz konusudur.	Yaş grupları açısından aynı bakış açısına sahiptir.	Eğitim durumu açısından anlamlı bir farklılık göstermemektedir.		
H4 HİPOTEZİ	MİMAR				
	Ölçek-Oran	Uyum-Denge	Geçirgenlik	Sosyal statü	Toplumsallık
Mimar grup için ölçek-oran, uyum-denge geçirgenlik, sosyal statü ve toplumsallık arasında anlamlı ilişki vardır.	Bütün ölçekler arasında tüm boyutlar arasında birbirleriyle anlamlı bir ilişki gözlemlenmiştir.				
H5 HİPOTEZİ	GEÇİCİ-KALICI-MİMAR				
	Ölçek-Oran	Uyum-Denge	Geçirgenlik	Sosyal statü	Toplumsallık
Geçici grup, kalıcı grup ve mimar grup açısından ölçek-oran, uyum-denge geçirgenlik, sosyal statü ve toplumsallık için anlamlı farklılık vardır.	Tüm boyutlar katılımcı grupları arasında anlamlı bir farklılık göstermektedir. (önermelere en fazla katılmıyorum cevabı ile birinci kalıcı grup gelmektedir.)				
	1. KALICI GRUP 2. MİMAR GRUBU 3. GEÇİCİ GRUP				

Tablo: 13

Alt hipotezlere göre katılımcı grupları ve bulgular.

Mimarlar için ölçek boyutlarına yönelik ilişki analizinde; ölçek-oran, uyum-denge, geçirgenlik, sosyal statü, toplumsallık başlıkları altında yapılan sorgulamada bütün ölçekler arasında tüm boyutlar arasında birbirleriyle anlamlı bir ilişki gözlemlenmiştir.

H5: Geçici grup, kalıcı grup ve mimar grup açısından ölçek-oran, uyum-denge geçirgenlik, sosyal statü ve toplumsallık için anlamlı farklılık vardır.

Tüm boyutlar katılımcı grupları arasında anlamlı bir farklılık göstermektedir. Ortalama sıra değerine bakıldığında, tüm boyutlar için farkın “geçici katılımcı” grubunun ölçeğe yüksek puan vermesinden kaynaklandığı belirlenmiştir. Kalıcı kullanıcılar ise, geçici ve mimar grup kadar ölçek önermelerine “katılmıyorum” cevabı vermemiştir.

4.2. Değerlendirme

Kalıcı grup beş ayrı ölçekte bütün önermelere ortalamada diğer gruplara göre daha yüksek puan ile “katılmıyorum” yanıtını vermiştir. Kalıcı gruptan sonra beş ayrı ölçekte yer alan önermelere ikinci sırada ortalamada “kısmen katılmıyorum” ve “katılmıyorum” yanıtları ile mimarlar

gelmektedir. Üçüncü sırada geçici kullanıcı grubu gelmektedir. Ankete katılan kalıcı kullanıcılar özellikle kapalı olan cepheye bakan binalarda yaşayan kullanıcılardan seçilmiştir. Fiziksel olarak sürekli sabah-akşam pencereleri aracılığı ile cephesi tamamen kapalı olan binaya bakmak zorunda olmaları nedeni ile en yüksek puanları vermişlerdir.

Mimar grubunun beş ayrı ölçekte önermelere tasarımcı duyarlılığı nedeni ile kalıcı grup ile aynı ya da daha yüksek puan ile üstte yer alması bekleniyordu. Ancak ankete katılan mimarların yaş aralığına bakıldığında %66'sının 26-33 yaş, %18'inin ise 18-25 yaş aralığında olduğu görülmüştür. Bu veri ile ankete katılım sağlayan mimarların sektörde en fazla 10 (on) yıllık çalışma deneyimine sahip olduklarını göstermektedir. Bu deneyim aralığı Türkiye’de özellikle konutlarda yüksek katlı yapı üretme eğiliminin çeşitli nedenler ile daha yaygın olduğu zamana denk gelmektedir. Bu durum söz konusu mimarların yaş aralığına bakıldığında gerek eğitim gerekse eğitim sonrası süreçleri yüksek bina üretim yaklaşımının normal kabul edildiği dönemi kapsamaktadır. Bu

mimarların, eğitim alma ve uygulama dönemleri konut üretiminde yeni tasarım yaklaşımının oluşma ve yayılma sürecini de içermektedir. Yaşadığı çevreden beslenen bir meslek grubunun ankette yer alan önermelere beklenen şekilde yanıtlar vermemesi, kent hızla değişen fiziksel yapısına bağlı olarak gelişen deneyimlerinin olması ile gerekçelendirilebilir.

Geçici kullanıcılar söz konusu binalar ile geçiş, yürüme eylemi sırasında ve genellikle zemin kat ölçeğinde ilişki kurmaktadır. Bina-sokak ilişkisinde geçici kullanıcının sokak ile ilişkisi kısa sürelidir. Kullanıcının çevreye olan hassasiyeti de bakış açısını etkileyen bir durumdur. Sokağı çevreleyen binalar ile zemin hatta birinci kattan sonra ilişki kurmadığını, çoğu bu değişimin farkında bile olmadığını belirtmiştir. Binalara ankette yöneltilen önermeler bağlamında baktıklarını, bazıları şimdiye kadar hiç böyle bir şeyi fark etmediklerini ya da akıllarına bile gelmediğini de eklemiştir.

Anket sırasında beş ayrı ölçeğe ilişkin katılımcı görüşlerinin değerlendirilmesi;

Anket süresince geçici ve kalıcı kullanıcı grupları ile yapılan görüşmelerde önermelere bağlı olarak, dikkat çeken ifadeler paylaşılmıştır. Beş ayrı ölçekte hazırlanan önermelerde katılımcı görüşleri;

Ölçek-oran ölçeği altında sunulan önermelere bağlı olarak; geçici ve kalıcı kullanıcıların büyük bir çoğunluğu farklı ifadeler ile; yüksek binaların bina dışı alanda diğer binalar ile birlikte değerlendirildiğinde insanda boğulma, bunalım, özgürlük hissini azalttığı gibi genellikle olumsuz bir algı oluşturduklarını belirtmişlerdir. Ayrıca binaların yüksekliğine ek olarak bir duvarının tamamen kapalı olmasının hapishanede olmak hissini verdiğini de eklemiştir.

Kalıcı kullanıcılar yeni binaları, fiziksel çevre haklarını (*güneş, rüzgâr*) engellendiğini düşünmekte, ancak iç mekân kullanımında ısı açından daha konforlu olduğunu belirtmektedir.

Kalıcı kullanıcıların büyük bir bölümü bölgede 20 yıldan fazla süredir ikamet etmektedir. Bu özellikteki kullanıcılar eski yapıların insan ölçeğine daha yakın, daha

sıcak olduğunu ve yeni binalara ölçek açısından hiç alışmadıklarını, sokağın değiştiğini aynı yerde pasif olarak göç etmiş olma hissi yaşadıklarını belirtmişlerdir.

51 yaş ve üstü olan kalıcı kullanıcılar sahil ve cadde arasında kalan bölgede konutların bu kadar yükselmesini kesinlikle doğru bulmadıklarını, yeni oluşan dokunun insan ölçeğine uymadığını belirtmişlerdir. Yüksekliğin artması ile bölgenin kalabalıklaştığı ve yaşanması zor bir bölge olmaya başladığını da eklemiştir. Bina yüksekliğinin en fazla 7-8 katta kalması gerektiği ve dengesiz bir değişim olduğu görüşü genellikle hâkimdir.

Uyum-denge ölçeği altında yöneltilen önermelere bağlı olarak; Kalıcı kullanıcıların büyük bir çoğunluğu en-boy-yükseklik olarak bu binaların çok sevimsiz ve dokuya oldukça uyumsuz olduğunu belirtmişlerdir.

Geçici kullanıcılardan bazıları, zemin katlarında ticari mekânlar olan sokaklarda hareketlilik nedeni ile üst katlara hiç bakmadıklarını, tamamen kapalı duvar şeklinde tasarlanmış olan binaları hiç fark etmediklerini belirtmişlerdir. Uyum konusunda fiziksel olarak yüksek bulmakla birlikte hiç bu bakış açısı ile değerlendirmediklerini ifade etmişlerdir.

Geçici kullanıcılardan bazıları tek cephesi tamamen kapalı olan binaları fark etmediklerini, ancak sokakta yürürken binayı tek başına algılamadıklarını, yürüme eylemi sırasından binaları farklı açılardan görme imkânı buldukları için bu tasarım yaklaşımını çok rahatsız edici bulmadıklarını belirtmişlerdir.

Kalıcı ve geçici kullanıcıların büyük bir çoğunluğu yani binaların çevreden bağımsız bir kişilikte tasarlandığını, küçük parsellerde yer alan yüksek uyumsuz binalar olarak gördüklerini, aynı zamanda yüksekliğin baş döndürücü ve hiç samimi olmadığını ifade etmişlerdir.

Geçirgenlik ölçeği altında yöneltilen önermelere, ağırlıklı olarak kalıcı kısmen geçici kullanıcılar özellikle binanın kapalı olan cephesinin çevresi ile herhangi bir iletişime girmediğini, komşuluk ilişkilerini azalttığını, ürkütücü olduğunu, kapalı olan

bu cephenin daha az özenilmiş ve ambalajlanmış gibi durduğunu ifade etmişlerdir.

Sosyal statü ölçeği altında yöneltilen önermelere bağlı olarak geçici ve kalıcı kullanıcılardan bazıları özellikle 18-25 yaş aralığındaki kullanıcılar yeni binaları daha estetik bulduklarını ancak binaların bina-bina ilişkisinde fiziksel çevre haklarını olumsuz etkilediğini; günün bazı saatlerinde çok kısa güneş alabildiklerini, sokakların nefes almadığını belirtmişlerdir.

33 yaş üstü bazı kullanıcılar yeni binaların deprem açısından eski binalara göre daha sağlam gibi görünmesine rağmen inanmadıklarını, yeni binaları estetikten yoksun sevimsiz bulduklarını, bu binaların çeşitli standartlar ile estetik açıdan denetlenmesi gerektiğini belirtmişlerdir. Ek olarak çoğu kalıcı kullanıcı, eski binaların sağlam olmadığını düşünmediklerini, yıkılırken bile çok zorlandıklarını, rant uğruna sokak dokularının değiştiğini, eski binaların daha sıcak ve estetik olduğunu da belirtmişlerdir.

33 yaş altında kalan kullanıcılardan bazıları yeni binaları yüksekliği ve biçimsel yaklaşımı ile estetik bulduğunu belirtmiştir. Yaş aralıklarına göre farklı beğeniler ortaya çıkması her kuşağın yaşadığı ve büyüdüğü çevre etkisinin doğal sonuçlarıdır. 33 yaş altında kalan kullanıcılar bu yeni bina yaklaşımı ile büyümüşlerdir. Yeni binanın yüksek ve bu şekilde farklı olması gerektiği fikri hâkimdir.

Kalıcı ve geçici kullanıcılardan bazıları dış cephe kaplamasında malzeme kullanımını yeni binaları yeni olmalarına bağlı olarak daha temiz bulduklarını belirtmişlerdir. Ancak yeni binalarda oturan bazı kullanıcılar malzemelerin yeni olmasına rağmen çabuk bozulduğunu da eklemişlerdir.

Kalıcı kullanıcılar yeni binalarda malzeme kullanımını binayı sadece ambalaj gibi örttüğünü, sardığını düşündüğünü, ortaya çıkan sonucun herhangi bir tasarım ürünü olduğunu düşünmediklerini belirtmişlerdir. 51 yaş üstü kalıcı kullanıcılar yeni binaları ne olduğu belli olmayan düşünülmemiş niteliksiz binalar olarak tanımlamaktadır.

Geçici kullanıcılardan bazıları yeni binaların bir cephesinin tamamen kapalı olduğunu bu anket soruları yöneltilinceye kadar hiç fark etmediklerini belirtmişlerdir.

Toplumsallık ölçeği altında yöneltilen önermelere bağlı olarak; komşuluk ilişkilerinin çok zayıfladığını, aynı apartmanda oturanların karşı dairede oturan daire sahibinin kimliğini apartmanın güvenlik görevlisi aracılığı ile öğrendiklerini belirtmişlerdir. Yeni binaların komşuluğu azalttığı konusunda genel görüş kalıcı kullanıcılarda hâkimdir.

Zemin katlarda ticari mekân olmayan sokaklarda özellikle tek cephesi tamamen kapalı binaların varlığının kapalılık hissi ve buna bağlı olarak güvensizlik hissi verdiği belirtilmiştir. Hatta bazı kullanıcılar sadece güvensizlik değil aynı zamanda bu fiziksel durumun ürkütücü olduğunu da eklemişlerdir. Kalıcı kullanıcılar kapalı olan cepheleri ruhsuz ve anti-sosyal bulmaktadır. Aynı zamanda yükseklik arttıkça güven verme oranının azaldığını belirtmişlerdir.

4.3. Ulusal Yayınlar ile İlişkilendirme

Bu çalışma sınırları belli ölçütlere göre belirlenmiş olan bir alanda son 10 yıl içinde inşa edilmiş olan binalar ve yakın çevre kullanıcıları özelinde yapılmıştır. Alanın mevcut özgün verileri bağlamında sonuçlar elde edilmiştir. Ancak çalışmada beş ayrı ölçekte oluşturulan ana anket soruları başlıkları bir binanın her yerde var olabilme ve etrafında yaşam oluşturabilme potansiyellerini içermektedir. Bu nedenle bina ve dış duvarı üzerine yapılmış olan benzer nitelikteki ulusal yayınlar ile ilişkilendirilmeye çalışılmıştır.

Ulusal yayınlar içinde bina, dış duvarı ve kullanıcı algısı üzerine yapılan alan çalışmaları olduğu gibi, bu konuyu sadece cephe, dış duvar üzerinden tarihsel süreçte kavramsal olarak ele alan yazarın kavramsal çerçeveye uygun olarak öznel değerlendirme yaptığı yayınlar da bulunmaktadır. Alan çalışmaları da genellikle tarihi doku içeren sokaklardır. Bu nedenle çok sayıda yayın olmasına rağmen çalışmanın sonuçları ile doğrudan ilişkilendirme yapılabilecek nitelikte az sayıda yayına ulaşılabil-

miştir. İlişkilendirme yapılan yayınlarda da benzer konuların, sonuçların ifade edildiği görülmüştür. Buna göre;

Ersoy (1997, 136-137); Cephenin iki mekanı “ayırıcı” ya da “bağlayıcı” olarak şeffaflığın önemli olduğunu; “iç-dış mekan görsel ilişkisinin kurulması, harekete bağlı olarak iç-dış eylemsel sürekliliğin sağlanması” gerekliliğini ve “Sağır cephenin ancak dekoratif fon, resim yüzeyi ve yönlendirme amaçlı kullanımı ile merak uyandırabileceğini” belirtmiştir. Geçirgenlik dışında bina yüksekliği için; “Çok katlı bir yapı insan ile ilişkili olarak genellikle zemin üzeri ikinci kattan itibaren insanın algı sınırlarından çıkmaktadır.” Şeklinde hem yükseklik hem de bina dış duvarının geçirgenliği konusundaki görüşleri kullanıcı anketleri ile örtüşmektedir.

Bu çalışmada yer alan bina ve yakın çevre fiziksel özelliklerinden çok farklı da olsa sosyal ilişki, komşuluk ilişkisinin varlığı, Zülkadiroğlu (2013, 115-116) tarafından Tarlabası bölgesini içeren alan çalışmada yapılan anketlerde; “yapı sokak ilişkisinin güçlü olduğunu düşünen denekler özel yaşama giren çamaşır kurutma eyleminin sokakta olmasını sebep göstermişlerdir. Bu kullanım ile sokakta komşuluk ilişkilerinin güçlü ve mahallelik kültürünün de olduğu belirtilmiştir.”

Alkaya (2015, 8-18) tarafından duvarın kavramsal çerçeve içinde değerlendirildiği çalışmada; “Mimari tasarımda duvarın kurduğu düzen, yaşantının düzenidir. Kentte çizdiği sınır, kent yaşantısını belirler.” ve “Sokakları belirleyenler, duvarlardan önceki boşluklardır.” şeklinde ifadeleri ile duvarın ilişki, iletişim anlamında önemine vurgu yapmıştır. Ayrıca; “Sokakların genişliğine bağlı olarak kurulan ilişkiler zemin kotunda daha güçlüdürler, binanın cephelerini algılama sokak içinde yürürken değil komşuluk ilişkilerinde gerçekleşir.” diye de ekleme yapmıştır.

Yavuz (2001, 118) tarafından yapılan çalışmanın tartışmalar bölümünde; “Çağdaş ve yeni duvarların arkası bireyselleşmenin, soyutlanmanın, yalnızlığın ve yabancılaşmanın son sığınağı mı?” ifadesi ile tartışmalarda yönelttiği soru da duvarların

dikkat çeken tasarımlarından kaynaklanmaktadır.

Ergün (2008, 25-26) tarafından yapılan 21. yüzyılda bina dış yüzeylerinde gözlemlenen dönüşüm ve değişimlerin nedenlerini alandan bağımsız olarak örnekler üzerinden araştırmaya dayalı olarak değerlendirildiği çalışmada; “Bina dış yüzeylerinden toplumun kültürünü ve sosyal yapısını okumak mümkündür. Bina yüzeylerinin dış çevre ile doğrudan ilişkide olması, sadece bina kullanıcılarını değil oluşturulduğu çevre içindeki bütün insanları ilgilendiren, görsel ve duyuşsal olarak insanların binalarla ilk iletişim kurdukları yer olması bina yüzeylerinin kentin önemli bir görsel katmanı olmasını” yinelemektedir.

Binaların dış mekan kullanıcısı ile kurduğu ilişkide geçirgenliğin önemini Giritlioğlu (1991, 38-43); “Sınır öge olarak yapı yüzlerinde görülen doluluk ve boşluk oranları iç ile dış mekân arasında ilişki oranına etkili olur. Yapı yüzlerindeki ölçek, sınırlanan yol mekânında bireyin geçireceği zamanın belirleyicisidir.” şeklinde belirtmiştir. Aynı zamanda kapalı yüzeylerden oluşan geçirimsiz binalar için; “Yapı düzlemlerinin kapalı olması yol mekânında enine bir daralma ve itici bir etki yaratır.” Geçirgenlik dışında yüzey hareketlerinin de önemini; “Düşey ya da yatay doğruların hâkim olduğu yapı yüzleri sınırladıkları yol mekânının dinamik veya statik bir görünüm kazanmasında rol oynar.” şeklinde ifade etmiştir. Geçirgenlik, yüzey tasarımı ve algı konusunda Giritlioğlu tarafından dikkat çekilen konular bu çalışmada kullanıcıların da mutsuz olduklarını ifade ettikleri konular ve ifadeler ile tamamen örtüşmektedir.

Üstündağ (2009, 73) tarafından Halaskargazi caddesi özelinde yapılan çalışmada bina cepheleri; çizgisel, düzlemsel, hacimsel, renk, ritim, işlev başlıkları altında analiz edilmiştir. Yapılan hacimsel değerlendirmede; “Cadde’de daha çok dolu hacimler olduğu ve bu hacimlerin yükseklik, genişlik ve derinlikleriyle insanı ezen bir etkisi olduğu görülmüştür.” Yüksek binaların kullanıcı üzerindeki olumsuz etkisi bu çalışmada yer alan kullanıcılar tarafından da benzer sıfatlar ile belirtilmiştir.

Bağdat caddesi yakın çevresini konu alan Gök ve Satıcı (2019, 60) tarafından Fenerbahçe’de yapılan çalışmada aynı sokakta bulunan ve dönüşmüş 3 çok katlı konut binası üzerine inceleme yapılmıştır. Binaların iki yan cephesi ve yola bakan ön cepheleri değerlendirme kapsamına alınmıştır. Bu bağlamda “dönüşen ve dönüşecek binaların etkisiyle, bölgede tamamen karmaşık bir çevre dokusu oluşacağı ve bu durumunda da mimari çevre dokusunun kimliksizleşeceği” ön görülmektedir. “Bu iç içe girmiş olan kimliksiz ve karmaşık çevre dokusunda yaşama konusunun insanlar üzerinde yaratabileceği olumsuz etkiler konusu önemli bir araştırma konusu olarak değerlendirilmiştir.”

Yeni ve yüksek bina inşa edilme oranı yüksek olan Suadiye mahallesinde Tekin ve Beyaztaş (2018) tarafından yapılan alan çalışmasında; yeni inşa edilen binaların cephe tasarımlarındaki değişimin yakın çevre üzerindeki sosyal ve toplumsal etkisini değerlendiren çalışmada bina cephelerinin giderek daha kapalı olması; görsel iletişim, görsel sağlık ve yabancılaştırma gibi başlıklarda örnek binalar üzerinden ele alınmıştır. Kapalı cepheye sahip olan binaların yakın çevre kullanıcıları üzerinde güvensizlik, yalnızlık, yabancılaşma gibi kavramların belirginleşmeye başladığı belirtilmiştir.

Farklı yayınlarda da bu çalışmanın kullanıcı-tasarımcı görüşlerini destekler nitelikte; geçirgenlik, bina yüksekliği, bina-sokak ilişkisi, iletişim, komşuluk, hızlı değişim, yabancılaşma konulara dikkat çekildiği/ analizlere göre tespit edildiği görülmüştür.

5. Sonuçlar

Bina-bina ve bina-çevre ilişkisini sağlayan en temel görsel iletişim ögesi bir binanın dış duvarlarıdır. Gece ve gündüz çevresi ile ilişki halinde olan konut yapıları; biçimi, boyutları, geçirgenliği, malzeme, renk ve dokusu ile kullanıcıda görsel bütünlüğü üzerinden olumlu/olumsuz bir algı oluşturmaktadır. Sağlıklı görsel iletişim kurabilen geçirgen binalar; komşuluk, aidiyet, güven kavramlarını oluşturup, geliştirerek yakın çevre bina ve sokak kullanıcıları ile ilişkiyi güçlendirmektedir.

Bu bağlamda 2010 yılı sonrası hızlı yapı üretiminde özellikle konut tasarımlarının görünür özelliklerinin alana özgü veriler üzerinden elde edilen; ölçek-oran, uyum-denge, geçirgenlik, sosyal statü ve toplumsallık konularında daha bireysel olduğu, herhangi bir yasal düzenlemenin ürünü olmadığı anlaşılmaktadır.

Geçici, kalıcı ve mimarlar ile yapılan anket analiz ve sonuçlarına göre son yıllarda çeşitli nedenlere bağlı olarak artan yeni ve hızlı bina üretiminin yasal olarak bazı değişiklikler ile ele alınması gerekliliği ortaya çıkmıştır. Bina üretim politikalarının çevre ve insan temelinde yakın gelecekteki doku oluşumları ve insan ilişkilerindeki değişim dikkate alınarak planlanması gerekmektedir. Binanın yer alacağı sokak ve mahalle içinde yerel yönetim ölçeğinde denetlenebilir mekanizma kurulmalıdır. Sokak, mahalle, semt ölçeklerini içine alan yaşanabilir-sürdürülebilir yerleşim özelliklerine sahip olabilecek bütünlük bir tasarım ağı içinde tasarımcının etkin rol alması sağlanmalıdır. Oluşturulacak yeni yasal çerçeve içinde tasarımcı; tek bir bina özelinde değil yakın çevreyi de fiziksel, sosyal ve toplumsal ölçütler bağlamında içine alacak şekilde tasarım sınırlarını genişletilmiş bir alandan sorumlu olmalıdır.

Binanın boyutsal özelliklerinin belirlenmesi ve araziye yerleşiminde her parselde tasarımcının bireysel kararlar alması yerine yerel yönetim tarafından üst ölçekte fiziksel çevre haklarının korunumu ilkesine dayalı, yerleşim dokusu özellik ve gerekliliklerine bağlı olarak imar planları yeniden düzenlenmelidir. Bu düzenleme ile bina ve yakın çevresi fiziksel, psikolojik ve ekonomik açıdan daha sağlıklı ve sürdürülebilir özellikler kazanmış olacaktır. Sokak genişliği-bina yüksekliği, aynı yapı adasında yer alan farklı parsellerdeki bina-bina aralık ve yüksekliklerinin bu bağlam içinde düzenlenmesi gerekir. Böylece; dar-karanlık (gölge) sokak, güneş (ısı ve gün ışığı kullanımı), rüzgâr (havalandırma, serinletme) gibi fiziksel çevre verilerinin sağlıklı kullanımı biçimsel düzenleme ile kontrol edilebilecek, aynı zamanda ölçek-oran açısından uyumlu bir yerleşim dokusu tasarlanmış olacaktır.

Yeni inşa edilen binaların yüksek olması (*yüzey alanı büyük*) ve bir cephesinin tamamen kapalı olması, bu yüzey aracılığı ile kaplama malzemesinin özelliklerine bağlı olarak güneşin temas ettiği yüzey ve bu yüzeyin ısıyı emme ve yansıtma alanı artmaktadır. Özellikle koyu renk kullanılan yüzeylerin yakın çevresinde hissedilebilir sıcaklığın artmasına neden olmaktadır. Bu durum kentlerde ısı adası etkisinin de artmasına da neden olacaktır. Cephe kaplama malzemelerinde iklime bağlı olarak renk haritaları oluşturulmalıdır.

Yeni inşa edilen binalar, eski/mevcut binaların 3-4 katı yüksekliğine sahiptir. Bu yükseklikteki binaların en az bir cephesinin tamamen kapalı olması (*geçirgen olmaması*) ile yakın çevre üzerindeki fiziksel, sosyal ve toplumsal etkisi anket sonuçlarından da görüldüğü üzere olumlu değildir, yakın çevre kullanıcısı bu değişimden oldukça mutsuzdur. Bina ve yakın çevresinin günün her saatinde güvenli, yaşanabilir özelliklere sahip olması gerekir. Bir cephesi tamamen kapalı olan binaların komşu olduğu sokaklar yürüme için tercih edilmemekte, yalnızlaşmakta ve güven vermemektedir. Bina ve yakın çevre sosyal ilişkisi açısından cephelerin geçirgenlik özellikleri yerel yönetim tarafından denetlenebilir olmalıdır.

Yaşanabilir/sürdürülebilir bina üretimi parsel ölçeğinde bina tasarımını ifade etmemelidir. Her bina üzerinde yer aldığı sokağın bir parçasıdır. Bugün dünyada yeşil mahalle üzerine yapılan çalışmalar, tek bina ölçeğinde yaşanan problemlere çözüm olarak geliştirilmeye/uygulanmaya başlanmıştır. Bir binanın kendi içinde her türlü konfora sahip olması bina kullanıcısı için oldukça önemlidir. Ancak, her bina kendi kullanıcısı dışında yakın çevresi için de konforlu fiziksel ve sosyal koşullar oluşturabilmelidir. Bu nedenle her bina yer alacağı yerleşim dokusu içinde fiziksel olarak oluşturduğu etki ile ölçek-oran, uyum-denge, geçirgenlik, sosyal statü ve toplumsallık açısından değer oluşturması, yaşanabilir ve sürdürülebilir olması önemlidir.

Fiziksel çevre verilerine uygun olarak tasarlanmış daha yaşanabilir, ekonomik,

güvenli, sosyal ve sürdürülebilir bina, mahalle, bölge ve kent tasarımı küresel bir sorundur. Kentsel dönüşüm bu değişim için çok önemli fırsatlar vermektedir. Bina ölçeğinden başlayacak değişim kararları ile belirtilen ölçeklerde zaman içinde verimli/yaşanabilir bir değişim sağlanabilir.

Bu çalışmada söz konusu edildiği gibi; yüksek ve en az bir cephesinin tamamen kapalı (*geçirimsiz*) olduğu tasarım yaklaşımının gün geçtikçe yaygınlaşması ile devam edecek olan bina üretiminde; fiziksel çevre haklarından yoksun bir doku ile her bina birbirinin güneş ve rüzgar gölgesinde kalarak; enerji tüketimi fazla, ekonomik olmayan ve yakın çevre sorun potansiyeli yüksek bir doku oluşturacaktır. Aynı zamanda; komşuluk, aidiyet hissi azalmış bir toplum, güvenli olmayan yalnız sokaklar ile sosyal ve toplumsal anlamda yaşanabilir kent, yaşanabilir mahalle kavramlarının içeriğine ters sonuçlar verebilecektir●

Kaynakça

- Alkaya, T. (2015). *Sınır ve Eşik Olarak Duvar*. (Yüksek lisans tezi). İstanbul Teknik Üniversitesi, Fen Bilimleri Enstitüsü, İstanbul.
- Büyükdöztürk, Ş. (2012). Sosyal bilimler için veri analizi el kitabı. Ankara: Pegem Akademi
- Cemali, A.L. (2011). *Kentsel Kamusal Mekânda Yaya Hareketi: Bağdat Caddesi Örneği*. (Yüksek lisans tezi). İstanbul Teknik Üniversitesi, Fen Bilimleri Enstitüsü, İstanbul.
- Creswell, J. W. (2013). *Research design: Qualitative, quantitative, and mixed methods approaches* (4nd ed.). Thousand Oaks, CA: Sage Pbc.
- Cohen J., (1988), *Statistical Power Analysis for the Behavioral Sciences*, 2nd Edition, Lawrence Erlbaum Associates Pbc. USA.
- Çidem, S.S. (2019). *Mimari Cephe Tasarımında Malzeme ve Renk Kullanımı: Alan Çalışmasında Malzeme Ürün Tasarımcı Yaklaşımının Değerlendirilmesi*. (Yüksek lisans tezi). Mimar Sinan Güzel Sanatlar Üniversitesi, Fen Bilimleri Enstitüsü, İstanbul.
- Çokluk, Ö., Şekercioğlu, G. ve Büyükdöztürk, Ş. (2012). Sosyal Bilimler İçin Çok Değişkenli İstatistik SPSS ve LISREL Uygulamaları. (2. Baskı). Ankara, Pegem Akademi Yayıncılık.
- Çolak, A. (2004). *Duvarlar: Anlamsal (Semantik) ve Dizimsel (Sentaktik) Bir Analiz*. (Doktora tezi). Karadeniz Teknik Üniversitesi, Fen Bilimleri Enstitüsü, Trabzon.
- Ekenyazıcı G. E., Tulum, H. (2018). *Mimari Belleğin Yıkımı/ İnşası Üzerine: Bağdat Caddesi Küçükağa Sokak Örneği*. <https://www.academia.edu/37514489/> (Erişim tarihi: 31.12.2019).
- Ekşioğlu, Ç.G, Çubukçu, E. (2011) *Çevre Estetiğinin Konut Fiyatlarına Etkisi*. itüdergisi/a mimarlık, planlama, tasarım. cilt:10, sayı:1, sayfa: 3-12.
- Emir, S. (2008). *Değişen Sokak Cepheleri Üzerine Bir Araştırma Talimhane Örneği*. (Yüksek lisans tezi). Yıldız Teknik Üniversitesi, Fen Bilimleri Enstitüsü, İstanbul.
- Ergün, Z. (2008). *Mimarlıkta Cephe-Yüzey Dönüşümü: 1990'lar Sonrası Değişim Süreci*. (Yüksek lisans tezi). İstanbul Teknik Üniversitesi, Fen Bilimleri Enstitüsü, İstanbul.
- Ersoy, D. (1997). *Bina ve Kentsel Mekân Biçimleniş Etkileşimi*. (Yüksek lisans tezi). İstanbul Teknik Üniversitesi, Fen Bilimleri Enstitüsü, İstanbul.
- Frost, R. (1969). *Mending Wall, The Collected Poems*. New York: Complete and Unbridged, Edward Connery Latham.
- Gök, E., Satıcı, B. (2018). *Kentsel Dönüşüm Sürecinde İstanbul Fenerbahçe Bölgesinde Üretilen Konutların Cephe Tasarımları*. İstanbul Ticaret Üniversitesi, Fen Bilimleri Enstitüsü. <http://acikerisim.ticaret.edu.tr/xmlui/handle/11467/2800#st-hash.BvYITgM.dpbs> (Erişim tarihi: 10.12.2019).
- Kepes, G. (1996). *Kent Ölçeğinde Dışavurum ve İletişim Üzerine Notlar, Cogito-Kent ve Kültürü*. (Bahar Öcal Düzgören, Çev.) Yapı Kredi Yayınları.
- Krier, R. (1988). *Architectural Composition*. London: Academy Editions.
- Kuloğlu, N., Şamlıoğlu, T. (2011). *Var Eden Öge Olarak Boşluk*. Mimarist sayı: 40, 25-30.
- Prajapati B., Dunne M., Armstrong R., (2010), "Sample Size Estimation and Statistical Power Analysis", *Optometry Today*, 16(7), 1-9.
- Saatcioğlu, Ö. (2011). *Mimari Biçimlenişte "Yalınlık Karmaşıklık" Kavramlarının Değerlendirilmesi*. (Doktora tezi). İstanbul Teknik Üniversitesi, Fen Bilimleri Enstitüsü, İstanbul.
- Sevinç, U. (2006). *Mimari Cephe Dokusal Etkilerin İncelenmesi*. (Yüksek lisans tezi). Yıldız Teknik Üniversitesi, Fen Bilimleri Enstitüsü, İstanbul.
- Sezgin, F. H. (2016). *Bayesci Faktör Analizi ve Maslach Tükenmişlik Envanteri Uygulaması*, International Conference on Scientific Cooperation for the Future in the Social Sciences (USAK) Bildiriler Kitapı, 1283-1296.
- Şamlıoğlu, T. (2010). *Mimari Formda Boşluğun Keşfi*. (Yüksek lisans tezi). Karadeniz Teknik Üniversitesi, Fen Bilimleri Enstitüsü, Trabzon.
- Tekin, Ç., Beyaztaş, H. (2018). *Communication of External Walls via Urban Transformation*. *Journal of Science Part B: Art, Humanities, Design and Planning*. 6(3):133-146
- Ünver, E. (2007). *Mekânın Düşey Bileşeni Duvarın Zaman ve Teknolojiye Bağlı Olarak Gelişimi ve Dönüşümü*. (Yüksek lisans Tezi). İstanbul Teknik Üniversitesi, Fen Bilimleri Enstitüsü, İstanbul.
- Üstündağ, B. (2009). *Bina Cephesi ve İşlevlerinin Görsel Analiz Kapsamında Değerlendirilmesi*. (Yüksek lisans tezi). İstanbul Teknik Üniversitesi, Fen Bilimleri Enstitüsü, İstanbul.
- Yavuz, B. (2001). *Bir Mimari Arketip ve İletişim Nesnesi Olan Duvara Ait Yananlamsal Bir Analiz* (Yüksek lisans tezi). İstanbul Teknik Üniversitesi, Fen Bilimleri Enstitüsü, İstanbul.
- Yayla, B., Ünsal, G.N. (2017). *Cephe Hikayeleri ve Bağdat Caddesi'nde Kentsel Dönüşüm*. <https://www.konseptprojeler.com/kentsel-donusum> (Erişim tarihi: 15.03.2020).
- Yazıcıoğlu, Z. (2001). *1950 – 1970'lerde İstanbul'da Konut Mimarisi: Bağdat Caddesi Örneği*. (Yüksek lisans tezi). İstanbul Teknik Üniversitesi, Fen Bilimleri Enstitüsü, İstanbul.
- Yazıcıoğlu, H. Z. (2010). *Kentsel Mekân Olarak Caddelerin Mekânsal Karakterinin Yürünelirlik Bağlamında İrdelenmesi Bağdat Caddesi Örneği*. (Doktora tezi). İstanbul Teknik Üniversitesi, Fen Bilimleri Enstitüsü, İstanbul.
- Yazıcıoğlu, Y. ve Erdoğan, S. (2004), *SPSS Uygulamalı Bilimsel Araştırma Yöntemleri*, Detay Yayıncılık, Ankara.
- Zülkadiroğlu, D. (2013). *Mimari Cephe Temsillerinin Kullanıcı Algısına Etkisinin İncelenmesi*. (Yüksek lisans tezi). İstanbul Kültür Üniversitesi, Fen Bilimleri Enstitüsü, İstanbul.