

Öz

Ailelerinden uzakta eğitim gören öğrencilerin çözülmesi gereken problemlerinden ilki barınmadır. Öğrenci yurtları, bu ihtiyacın karşılanmasında tercihler arasında önemli bir yer tutar. Bu yapıların, mimarî özellikleriyle, öğrencilerin akademik ve sosyal açıdan gelişimine önemli etkileri olduğu düşünülmektedir. Bu çalışmada; kullanıcı ihtiyaçlarının belirlenmesi ve memnuniyetlerinin artırılması amacıyla, Karabük'te bulunan öğrenci yurtlarının genel tasarım ilkeleri ele alınmıştır. Bu kapsamda, öncelikle genel bir bakış açısıyla literatür taraması yapılarak yurt binaları ile ilgili kavramlar araştırılmış ve örnek bina incelemeleri sonucunda tasarım ilkeleri belirlenmiştir. Elde edilen ilkeler doğrultusunda, Karabük'te bulunan 12 özel yurt ve 5 devlet yurdu incelenmiştir. İncelenen binaların mekân analizleri yapılmış ve ulaşılan veriler karşılaştırmalı olarak değerlendirilmiştir.


Abstract

Housing is the first of problems that students educated away from their families must solve. Student dormitories have important place among various alternatives in meeting this need. These buildings are considered to have important influences on the students' academic and social developments by their architectural properties. In this study; with the aim of determining user needs and increasing user satisfactions planning general design principles of student dormitories has been evaluated. In this context, firstly, basic concepts concerned with dormitories have been researched by literature review and the design principles have been determined by the examination of sample dormitory buildings. According to the obtained principles 12 private and 5 state dormitories have been investigated in Karabük. Spatial analyses of those buildings have been made and the obtained data has been evaluated comparatively in the result section.


Anahtar Kelimeler: Barınma, öğrenci yurdu, tasarım ilkeleri, mimari tasarım

Keywords: Housing, dormitory, design principles, architectural design

Karabük'te Bulunan Yurt Binalarının Tasarım İlkeleri Üzerine Bir İnceleme

 Sebile Merve Öztürk

Karabük Üniversitesi Mimarlık Fakültesi, Mimarlık Bölümü

 Ahmet Emre Dincer

Karabük Üniversitesi Mimarlık Fakültesi, Mimarlık Bölümü

Başvuru tarihi/Received: 06.09.2019, Kabul tarihi/Final Acceptance: 05.04.2020

1. Giriş

İnsanın temel ihtiyacı olan barınma, ailesinden uzakta eğitim alan öğrencilerin ilk olarak çözmesi gereken problemlerin başında gelir. Öğrenci yurtları, evinden uzakta eğitimine devam eden öğrencilere süreli olarak barınma hizmeti sunan mekânlar arasındadır. Ailelerinden ayrı yaşamaya başlayan öğrenciler için yurt hayatı, bireysel olarak bir şeyleri başarmayı deneyimleyecekleri bir dönemdir. Bu açıdan, yurt binaları öğrencilerin huzur ve güven ortamını ortalama düzeyde hissedebileceği nitelikler taşımalı; buna ilaveten ikamet ettikleri süre boyunca öğrencileri akademik, sosyal ve kültürel birçok açıdan teşvik edici olmalıdır.

Öğrencilerin ders zamanları dışında en çok vakit geçirdikleri, aynı anda birden fazla işlevi bir arada gerçekleştirdikleri yerler olan yurt binalarının, iyi bir yerleşim sistemine sahip olması gerekir. Ancak İnceoğlu (1995, 1) çalışmasında ülkemizdeki öğrenci yurtlarının genel anlamda, program ihtiyacı ve mekân organizasyonu yönünden en az gelişmiş bina tipi olduğunu, aynı zamanda mevcuttaki öğrenci yurtlarının sadece yatma işlevi gördüğünü, öğrencilerin bireysel ve toplumsal ihtiyaçlarına cevap verecek nitelikler taşımadığını belirtir. İnceoğlu'nun yaptığı tespitlerin hâlâ geçerliliğini sürdürmekte olduğu düşünülmektedir. Özellikle

son yıllarda ülke genelinde üniversite sayısındaki artışa paralel olarak artan öğrenci sayısı, kentlerdeki konut ve yurt ihtiyacının hızlı bir şekilde artmasına neden olmuştur. Bu hızlı değişime ayak uyduramayan kentlerde barınma problemleri ortaya çıkmıştır. Problemin giderilmesine yönelik alınan nicel ve ivedi önlemler, mevcuttaki ve yeni inşa edilen yurt binalarının tasarımlarında önemli nitelik kayıplarına yol açmıştır. Karabük özelinde de benzer bir durum varlığı gözlemlenmektedir. Kişi kapasitesinin, binanın fiziksel şartlarının sağlanmadan artırılması; odalarda kişi sayısı ve donatı sayısı uyumsuzluğu, odaların farklı eylemlere cevap verememesi; sosyal etkinlik alanlarının yetersizliği ve azlığı gibi sorunlar göze çarpmaktadır.

Bu çalışmada sözü edilen bağlamda, mevcut binalardaki problemlerin belirlenmesi ve özellikle mekân organizasyonu konusundaki problemlerin giderilmesine katkıda bulunacak fikirlerin üretilmesi amaçlanmaktadır. Yurt binalarının tasarım ilkelerinin yeniden ele alınmasının, yeni üretimlerde karşılaşılabilecek işlevsel ve ekonomik kayıpların önüne geçilmesine de imkân sağlayacağı düşünülmektedir. Yurt binaları ile ilgili yapılan çalışmalar incelendiğinde, konuyu genellikle oda boyutunda, psikolojik ve sosyal açıdan ele alan çalışmalar ön plana çıkmaktadır. Bu çalışmada



This work is licensed under a Creative Commons Attribution-NonCommercial 4.0 International License.

daha önceki çalışmalardan farklı olarak, yapılar vaziyet planı ölçeğinden en küçük birim olan oda ölçeğine kadar incelenmiştir. Bu amaçla öncelikle yurt binası ile ilgili genel tasarım ilkeleri çıkarılmış, daha sonra bu ilkeler kavramlar halinde özetlenerek bir kontrol listesi oluşturulmuştur. Karabük'te bulunan yurt binalarının analizleri bu listeye göre yapılmış ve sonuçlar belirlenen tasarım ilkeleri ile karşılaştırılmıştır. Çalışma alanı olarak, üniversitenin kurulmasıyla ülke genelindeki sürecin benzer şekilde işlediği, hızlı ve sürekli bir değişim halinde olan Karabük şehri ve bu kentteki yurt binaları seçilmiştir.

2. Yurt Binası Tasarımına Etki Eden Faktörler

Konu ile ilgili yazın incelendiğinde yurt binası tasarımına etki eden faktörler psiko-sosyal ve fiziksel olmak üzere iki başlık altında toplanabilir.

2.1. Psiko-Sosyal Faktörler

Yurt binası tasarımında fiziksel faktörlerin yanında sosyal ve psikolojik faktörler de büyük önem taşır. Mimarlıkta, yaşamın sürdüğü mekânların boyutlarının matematiksel ve fiziksel olarak ölçülmesi önemlidir; ancak ölçülen sonuçların kullanıcılar üzerindeki duygusal etkisinin değerlendirilmesi daha önemlidir (İzgi, 1999, 177). Yurt binalarının geçici barınma mekânları olması sebebiyle aidiyet ve kurumsallaşma kavramları; farklı kültürden bireylerin bir arada yaşamı nedeniyle de mahremiyet ve kalabalıklaşma kavramları üzerinde durulması gereken konular arasındadır. Yurt binalarının, öğrencilerin ev atmosferine bağlılıkları göz önüne alınarak, aidiyet duygusunu kazandıracak nitelikte tasarlanması gereklidir. Zira öğrencilerin kurumsal bir ortamda yaşama hissinden hoşlanmadıkları düşünüldüğünde, fazla kurumsal bir ortam aidiyet duygusunun kazanılmasının önündeki en önemli engeldir (Pride, 1999, 1). Bununla ilgili olarak, Alvar Aalto, M.I.T. Cambridge Baker House binasında bütün tasarımı binanın fonksiyonel ve içinde yaşayan/yaşayacak öğrencilerin ihtiyaçlarını karşılayabilecek düzeyde olmasına dayandırmıştır. Amerikan gençliği üzerinde büyük bir tehlike olarak görülen çoğunluğa

uyuma eğilimi düşünüldüğünde, Aalto, yurdun alışlagelmiş yatakhane atmosferinden kaçınarak, her bir öğrencinin ortak yaşamın dışında kendi başına var olabilme olanaklarını artırmıştır (Erdoğan, 1999, 65). Farklı bir bakış açısı olarak Steven Holl, Simmons Hall yapısında yurtların sadece yatma alanı olarak görülmesi yaklaşımının tersine, öğrenciler için sosyal etkileşimi artırıcı alanlar tanımlayan boşluklar kullanmıştır (Yorgancıoğlu, 2004, 93).

Ayrıca öğrencilerin komşusunu seçme şansını bulunmadığından mahremiyetin sağlanması da bir başka ölçüttür. Mahremiyet, kişinin yalnız ya da grup içinde kiminle nasıl bir iletişim halinde olmak istediğini seçme şansının bulunması ile ilgilidir. Kişinin seçme özgürlüğünün artması, çevre ile olan deneyimini de artırır (Kalyoncu, 2006, 18). Yurt binasında mahremiyetin yüksek algılanması oda kullanıcılarının memnuniyetinin artmasını destekler (Çağatay, 2014, 54). Kalabalık duygusu ise mahremiyetle birlikte en çok tartışılan konuların başında gelir; çok yoğun mahremiyet insanlarda izole olma hissi oluştururken, az olduğu yerlerde de kalabalık duygusuna neden olur (Kalyoncu, 2006, 18). Örneğin, kullanım sıklığından dolayı, Kaya ve Erkip (2001, 44) yüksek katlarda, alt katlara göre, oda boyutlarının daha geniş ve daha az kalabalık hissedildiği sonucuna varmıştır. Durumlara ve kişilere bağlı olarak değişiklik gösteren bu kavramları doğru değerlendirebilmek için, konuyu yalnızca kişi sayısına bağlı bir olgu değil bir tasarım ve mekân organizasyonu sorunu olarak incelemek gerekmektedir (İnceoğlu, 1995, 16).

2.2. Fiziksel Faktörler

Yurt binalarında ve genelde tasarım süreçlerinde mekânsal ve biçimsel ana kararların alındığı aşamaları, kent ölçeğinden bina ölçeğine, üç grupta incelemek mümkündür:

2.2.1. Bina- Yakın Çevre İlişkisi

İyi bir tasarıma sahip bir yurt binasının, öğrencilere hayatlarının ileriye dönük yaşamaları için bir farkındalık oluşturacağı gibi, kaliteli bir mimari deneyim elde etmelerine olanak tanıyacağı da açıktır (Pride, 1999, 1). Bu nedenle yurt binaları tasarımında kullanılacak olan program; gençlerin barınma, çalışma ve sosyal yaşam ile ilgili birçok

ihtiyacına asgarî düzeyde cevap verecek bir potansiyele sahip olmalıdır. Bu anlamda öğrencilerin sosyal hayat ile kurduğu ilişkinin gelişebilmesinde yurt binası için seçilen konumun önemi büyüktür. Yurt binaları kent merkezine, yerleşkeye, ulaşım ağlarına yakın ve mümkünse bir spor alanı veya yeşil alan yanında konumlandırılmalıdır.

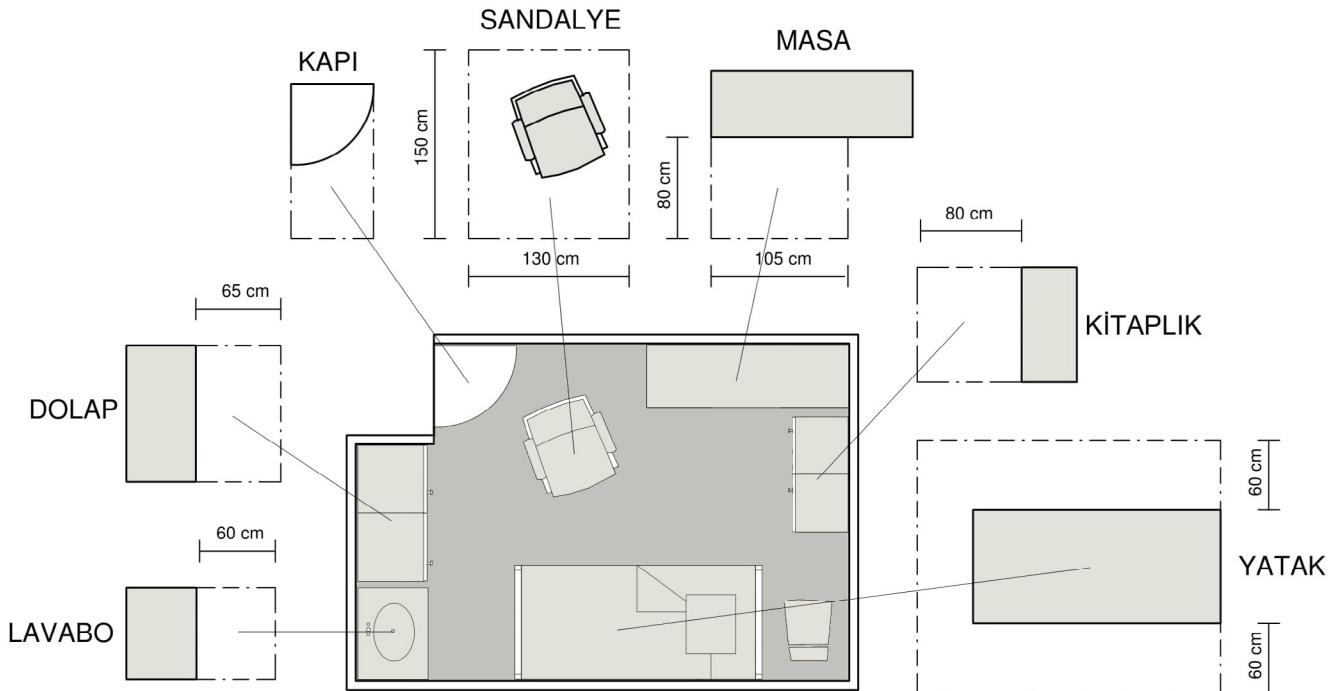
Yurt binasının konumuna etki eden en önemli faktör, kampüsün kent merkeziyle olan ilişkisidir. Kampüsün kent merkezinden uzak olduğu durumlarda, kampüs içerisinde öğrenciler için yurtlara, akademik ve idari personel için ise lojmanlara ihtiyaç vardır (Büyüksahin Sıramkaya, 2005, 29). Öğrenciler için, kent merkezi dışındaki kampüslerde bulunan yurtlarda barınmanın; ulaşımında zamandan ve paradan tasarruf, yerleşke içerisindeki tesislerden okul zamanı dışında da faydalanma gibi avantajları vardır (Adler, 1999, 34). Kent merkezinde bulunan yerleşkede ise, barınma dışındaki diğer ihtiyaçlarının büyük bir bölümü kent içinde karşılanacağından, öğrencilerin kent hayatına dâhil olarak halk ile sosyal iletişime geçmeleri gelişimlerine katkı sağlayacaktır. Bu durumda kampüs dışında bulunan ve kent merkezinde yer almayan yurtlar için ise, çevrenin fiziksel altyapı

olanaklarının sağlanmasına, bunun yanında sosyal aktivitelere cevap veren tesislerin varlığına ihtiyaç duyulacaktır.

2.2.2. İç Mekân Organizasyonu

Yurt binalarının mekânsal tasarımları, genel olarak, odaların farklı biçimlerde yan yana gelmesi ve ortak alanların aynı veya farklı katlarda bu diziyeye eklenmesiyle oluşur. Bu nedenle odalar, bir araya geliş şekilleri ve diğer mekânlarla olan ilişkileri açısından yurt binasının biçimlenişini etkileyen en önemli birimlerdir. Standart bir yurt odası farklı işlevlere minimum seviyede cevap vermek durumundadır. Buna bağlı olarak temizlik alanı ortak olan tek kişilik bir oda alanı, 9 m² ile 15 m² arasında (Neufert, 2000, 29) ya da 9 m² ile 11 m² arasında (Fengler, 1963, 2) değişir. TS 11498 yönetmeliğinde, odaların en fazla 4 kişilik olarak tasarlanması ve grup olarak kullanımı halinde ise kişi başına en az 5 m² alan ve 12,5 m³ hacim gerektiği belirtilir (Çağatay vd., 2014, 54). Minimum oda genişliğinin ise, engelli öğrenciler de göz önüne alınarak, tekerlekli sandalyenin hareketine izin verecek şekilde 2,4 metreden daha dar olmamasının, mümkünse en az 2,5 metre olmasının gerektiği de ifade edilir (Şekil 1) (Pride, 1999, 2). Yurtların süreli barınma me-

Şekil 1
Oda içi donatıların alan gereksinimleri
(Beşkardeş, 1970).



kanları olduğu düşünüldüğünde, esneklik ilkesi; değişen öğrenci ihtiyaçlarına uygun olarak yenilenebilir mekânların oluşturulması için önemlidir (Novalic, 2012, 2).

Yurt binalarında barınmadan sonra çözüme kavuşturulması gereken en önemli ihtiyaç, çalışma alanlarının yeterliliğidir. Ancak, Güldiken ve Özekicioğlu (2004, 165) çalışmalarında, ülkemizde yurttaki kalan öğrencilerin en büyük sorunları arasında yeterince ders çalışmamaları olduğunu işaret eder. Ayrıca İnceoğlu (1995, 14) çalışmasında; öğrencilerin %98'inin odalarında bir çalışma masası istediklerini; odalarını sadece yatma alanı değil, belirli aktivitelerini gerçekleştireceği bir yaşama alanı olarak düşündüklerini, bu nedenle kendilerine ait bazı bireysel donatıların olmasını istediklerini belirtir. Bir yurt binasında, temizlik mekânları odalardan sonra en önemli mekânlardır ve yatak odalarıyla ilişkileri büyük önem taşır. İnceoğlu'na (1995, 14) göre; banyo ve WC, yatak odalarından uzaklığı evimizdeki boyutlara benzer şekilde 8-10 m'yi geçmemeli, bir üniteyi kullanan öğrenci sayısı da 15'i aşmamalıdır. Oda içerisinde bulunması gereken diğer birimler ise depolama ve yeme-içme alanlarıdır. Aslanargun (2014, 30) çalışmasında, öğrencilerin yurtları tercih etmeme nedenlerinden biri olarak, yemeklerin sağlıksız ortamlarda yapıldığına ilişkin düşüncelerinin etkili olduğunu ortaya koymuştur.

Yurt binalarında ortak alanların düzenlenmesinde; ekonomiklik, yapım ve bakım kolaylığı sağlamak ana amaçlar olmalıdır (Novalic, 2012, 63). Oda içerisinde çözülen bazı işlevlerin bina içerisinde farklı mekânlarda tekrar yer alması, öğrencilerin bir arada vakit geçirerek sosyalleşmelerine yardımcı olmaktadır. Bunun yanında bahçe alanları, sunduğu açık alanlar ile öğrencilerin farklı faaliyetlerde bulunmalarına imkân sağlamaktadır. Aslan ve Karaküçük (1997, 69) çalışmalarında, bayan öğrencilerin boş zamanlarında rekreasyon etkinliklerine katılmak istediklerini belirtir. Ayrıca öğrenciler, katılacakları etkinliklerin, akademik başarılarını da artıracığı görüşündedir. Ancak öğrencilerin yurttaki kalmaya başladıktan sonra etkinliklere katılımı-

rının azaldığı belirlenmiştir. Bu durumun nedeni olarak da yurttaki etkinliklere yönelik mekânların yetersizliği ve personel eksikliği gösterilmiştir.

2.2.3. Cephe Tasarımı

Bina cepheleri yapıların iç ortamı ile dış ortam arasındaki geçiş ara yüzünü temsil eder. Görevi yalnızca bina kabuğunu tanımlamak değil, yapının kendi iç dinamiklerini ve bulunduğu bölgenin karakteristiklerini yansıtmaktır. Bir başka deyişle, cepheler kullanıcılar tarafından anlaşılan birtakım işaretler dizisine sahiptir (Şenyiğit ve Altan, 2011, 140). Sahip oldukları anlamlar çerçevesinde de kentin dilini oluştururlar. Bu bağlamda yurt binalarında da cephelerin ev imajını verebilme, genel kullanıcı profilini oluşturan gençlerin ruhu-na tesir edebilme ve binaların konumlandığı bölgeyle uyumu önemlidir. Bu nedenle öğrencilerin yurtları tercihinde, binaların üçüncü boyuttaki biçimlenişlerinin, belirli ölçüde etkili olduğu düşünülmektedir.

Yurt binalarında odaların art arda gelmesi ile kurgulanan modüler sistemler cephede tekdüzeliğe sebep olabilmektedir. Dolayısıyla binalarda resmîyet etkisi de artabilmektedir. Odalardan oluşmuş bu modüllerin boyutsal özellikleri benzerlik gösterebilir, ancak cephede tekdüzeliğin önüne geçebilmek için farklı ölçülerde pencerelerin, konsolların, güneş kırıcı elemanların kullanımı gibi etkilerle, modüllere biçimsel olarak farklılık kazandırılabilir (İzgi, 1999, 180). Bu elemanlar büyük ölçekli binalarda, bina kütesinin insan ölçeğine indirgenmesinde de değerlendirilebilir. Farklı işlevler, farklı biçimlerde dış cephelere yansıtılabilir.

2.3. Yurt Binası Tasarım İlkeleri

Yukarıdaki bilgiler ışığında bu çalışma için çıkarılan yurt binası tasarım ilkeleri aşağıdaki gibi özetlenebilir:

1. Yurt binası için konum seçiminde kampüse veya kent merkezine yakınlık önemlidir. Merkez dışında konumlanan yurttalarda ise sosyal ve eğitsel gerekli altyapının sağlanması gerekmektedir.
2. Geleneksel koridorlu tasarımların yerine; mekânın psikolojik etkisi de

- düşünülerek, odaların gruplar halinde bölünmesi, bu grupların holler etrafında toplanması tavsiye edilmektedir.
3. Yurt binalarının geçici barınma mekanları olması sebebiyle tasarımda esneklik ilkesi gözetilmelidir.
 4. Katta ve oda içerisinde mekanlar, işleve yönelik olarak tanımlanmış özel alanlar içermeli ve bu alanlardaki donatı sayısı kişi sayısı ile uyumlu olmalıdır.
 5. Yurtlar farklı kültürlerden bir araya gelen insanların ihtiyaçlarına cevap verebilmek adına, özellikle oda içi organizasyonlarında çeşitlilik sağlayacak çözümler içermelidir.
 6. Yurt binaları barınmanın yanında öğrencilerin sosyal ve kültürel ihtiyaçlarını karşılayan mekanlar içermelidir.
 7. Yurtlar diğer konaklama yapılarından farklı olarak, çalışmak için de uygun bir ortama sahip olmalı, bu nedenle

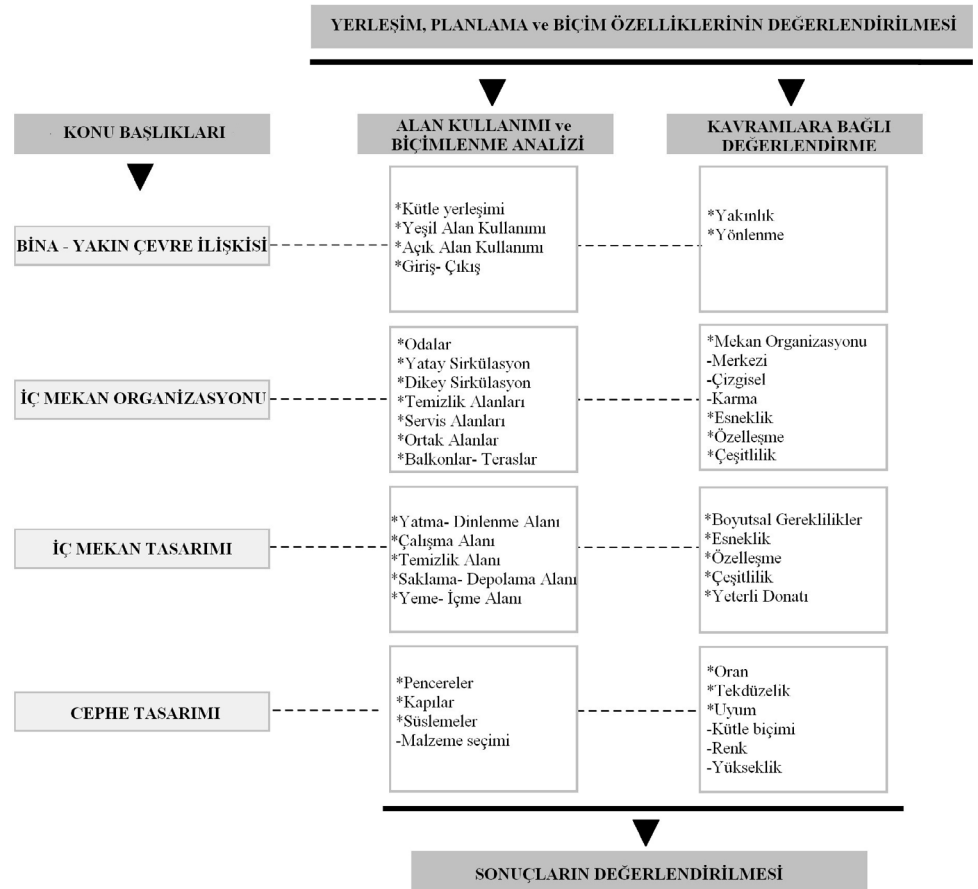
tek ve ortak çalışmaya uygun mekanlar düşünülmelidir.

8. Oda içerisinde çözülemeyen alanlar bina içerisinde ortak kullanım alanı olarak mutlaka çözümlenmelidir.
9. Tasarımda modülerlikten kaynaklanan tekdüzelğin önüne geçecek ve yapı kütlelerinin blok etkisini kırarak kararlar almak gerekmektedir. Bunun yanında kurumsal etkiyi kırmak için kütle ve cephede ev imajına benzer bir yaklaşım sergilenmelidir.

3. Çalışmanın Yöntemi

Yurt binalarının değerlendirilmesi; binaların plan düzlemindeki ve üçüncü boyuttaki biçimlenişlerinin, başlangıçta ifade edilen ilkelere göre tanımlanan kavramlar çerçevesinde incelenmesi şeklindedir. Bu amaçla yapıların, bina- yakın çevre ilişkisi, iç mekân organizasyonu, iç mekân tasarımı ve cephe tasarımı analizleri yapılmıştır (Şekil 2). Analizlerin sonucunda, bu konuların içerdiği yapısal özellikler üzerinden, işleve

Şekil: 2
Yurt binalarının incelenmesinde kullanılan yöntemin şeması.



özgü nitelikler belirlenerek, Karabük'teki öğrenci yurtlarının tasarım ilkeleri tespit edilmeye çalışılmıştır. Çalışma kapsamında, Karabük ili ve Safranbolu ilçesinde bulunan 17 yurt incelenmiştir (Şekil 3). Yapılar, devlet kanalı ile denetlenebilir olması sebebiyle YURTKUR ve MEB'e bağlı yurtlar arasından seçilmiştir. Seçilen yurt binalarına ait veriler, mimari uygulama projelerinden ve ilgili kurumlardan elde edilmiştir.

Değerlendirmeler, iki yönlü olarak, niteliğe (psikolojik etkenler ve soyut kavramlar) ve niceliğe (kullanım alanları, boyutlar vd.) bağlı kavramlar ile ilişkilendirilerek yapılmıştır. Literatür taramasının sonucunda belirlenen bu kavramlar ve açıklamaları şu şekildedir:

Bina- yakın çevre ilişkisi için;

- Yakınlık: Yurtlar üniversite yerleşkesine, kent merkezine ve ulaşım ağlarına yakın olmalıdır.
- Yönlenme: Bina yönü doğudan batıya doğru olmalıdır.

Mekân organizasyonu için;

- Mekân organizasyon tipi: Binanın, dolaşım alanlarına göre tanımlanan tiplerdir. Bu tipler;

Merkezi Sistem: Oda grubunun bir çekirdek veya servis alanı etrafında gruplanmasıyla oluşur.

Çizgisel Sistem: Genellikle bina içerisinde odaların doğrusal veya doğrusal olmayan şekillerde yan yana dizilmesiyle oluşur.

Karma Sistem: Çizgisel sistemde bir araya gelmiş oda gruplarının, bir merkez etrafında çözümlenmesiyle oluşur.

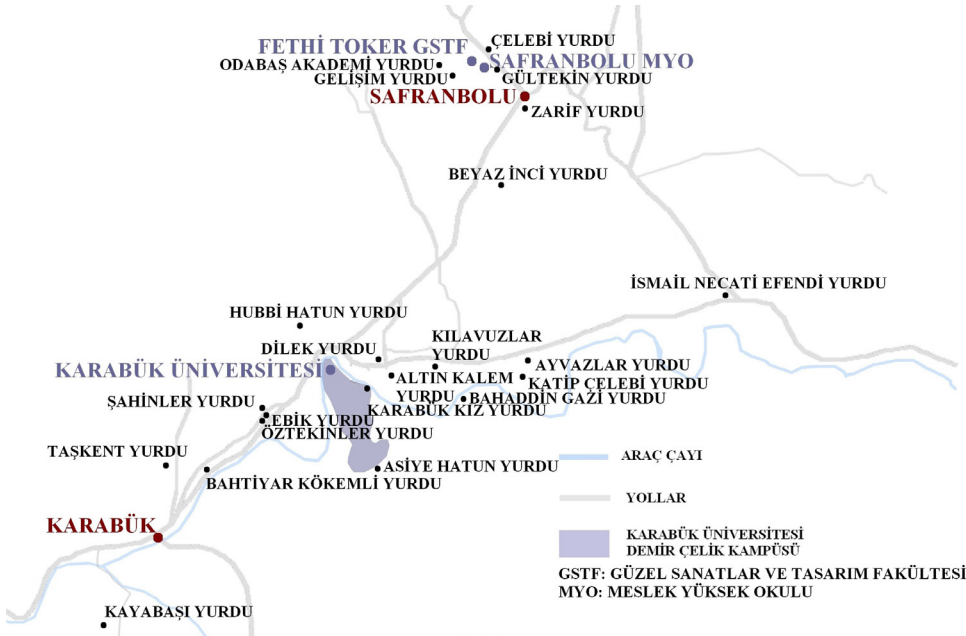
- Esneklik: Değişen yaşam koşulları ve taleplere göre, öğrencinin yurt hayatına uyum sürecinin hızlı bir şekilde sağlanması amacıyla yurtlar, esneklik ilkesi gözetilerek tasarlanmalıdır.
- Özelleşme: Yurt binasının, öğrencilerin psikolojik ve sosyal gereksinmelerini (mahremiyet, aidiyet vd.) karşılaması için işlevine göre ayrılmış mekânların (dinlenme alanı, çalışma alanı vd.) tasarımıdır.
- Çeşitlilik: Yurt binalarında, öğrencilerin oda seçimleriyle ilgili tercih olanaklarını arttıracak, katlar arasında farklı plan tiplerinin bulunmasıdır.

İç mekân tasarımı için;

- Boyutsal gereklilikler: Odalardaki kişi sayısına uygun alan ve hacim ihtiyacıdır.
- Esneklik: Oda içerisinde değişen ihtiyaca cevap verebilecek tasarımlar düşünülmelidir.
- Özelleşme: Odaların kendi içinde tanımlanmış birimlere ayrılmasıdır.

Şekil: 3

Yurt binalarının kent içindeki dağılımları.



- Çeşitlilik: Kişi sayısında, odanın şeklinde ve boyutunda olan değişikliklerdir.
- Yeterli Donatı: Odalardaki donatı sayısı kişi sayısı ile uyumlu olmalıdır.

Cephe tasarımı için;

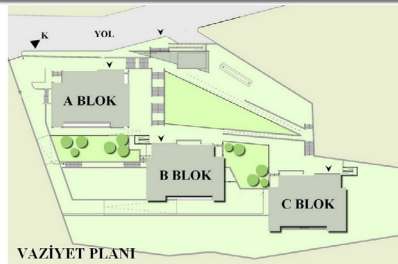
- Oran: Binanın cephe düzleminde, bölümlerinin ölçü ve büyüklük olarak birbirleri ile olan ilişkileridir.
- Tekdüzelik: Modüler tasarımın neden olduğu sıradanlıktır.
- Uyum: Binanın renk, kütle biçimi, malzeme seçimi gibi konularda çevresi ile olan uyumdur.

Yukarıda özetlenen; yerleşim, planlama ve biçim özelliklerinin değerlendirilmesi ile ilgili kavramlar Karabük'teki yurt binalarının her birinin incelenmesinde bir kontrol listesini oluşturmuştur. Mevcut koşullar ve eğilimler buna göre analiz edilmiştir. Daha sonra genel olarak yurtlarla ilgili belirlenen ilkeler doğrultusunda, bu analizlerden çıkan bulgular karşılaştırmalı olarak tekrar ele alınmış ve tartışılmıştır.

Şekil: 4

Yurt binası örnek analizi, Asiye Hatun Kız Öğrenci Yurdu.

ASIYE HATUN KIZ ÖĞRENCİ YURDU



Yurt Tipi : Devlet yurdu
Kapasite : 792 kişi
Arsa Alanı : 9072 m
Toplam İnşaat Alanı: 19985 m

Yakınlık : Bina kampüs içerisinde yer almaktadır.
Yönelme: Binaların yönelimi, yurt binalarında olması gerektiği gibi, doğudan batıya doğrudur.



A-C Blok 1., 2., 3., 4., 5., 6. Katlar
A-C Blok 7., 8., 9., 10., 11. Katlar

Oda Yatay Sirkülasyon Dikey Sirkülasyon Temizlik Servis Alanları Ortak Alan

KAT PLANLARI

Mekan Organizasyonu: Bina odaların dizilme şekli nedeniyle çizgisel sistemdir.
Esneklik : Farklı katlarda odaların yerini alan ortak mekanlarla sağlamıştır.
Özelleşme : Kat içerisinde farklı işlevlere cevap verebilecek ortak alanlarla sağlamıştır.
Farklılaşma : Son 5 katta her 2 odanın yerini ortak alanların alması, kat planlarındaki tek farklılıktır.

4. Örnek İnceleme

Karabük'te bulunan ve incelenen yurt binalarından biri Asiye Hatun Yurdu'dur. Yurt, üniversite yerleşkesinde bulunmakta, kat planları ve oda içi birimlerin çözümleri ile genel yapıdan ayrılmaktadır. Üç blokta oluşan yurt 9072 m²'lik bir alan üzerinde, toplam 19985 m²'lik kapalı alana sahiptir. Bir bloğu 12; diğer iki bloğu 11 kattan oluşan bina toplamda 795 yatak kapasitelidir. Blokların zemin katlarında yönetim birimleri, yemekhane; bodrum katlarında ise servis birimleri yer almaktadır.

Yurt, üniversite yerleşkesi içinde olmakla birlikte, üniversitenin yakın çevresi ormanlık alanla çevrili olup, yerleşim alanları bakımından bakirdir. Bu yüzden kent merkezine ve ulaşım ağlarına yakın değildir. Yurdun blokları arasında, yurda ait açık alanlar bulunmaktadır. Ayrıca yakın çevredeki ormanlık alan, öğrenciler için doğal dinlenme ve rekreasyon alanı oluşturur.

Binalar mekân organizasyonu olarak çizgisel sistemi örnekler. Ortak alanlar; katlarda tasarlanan iki oda büyüklüğünde çalışma salonu, dinlenme salonu ve ibadethane olarak kullanılır. Katlardaki bu farklılaşma gerektiğinde odaya dönüşebilecek alanları içermesiyle esneklik ilkesinin uygulandığı alanlardır (Şekil 4). Ancak kat planları incelendiğinde oda tiplerinde çeşitlilik görülmemektedir.

Yurt binasında kattaki oda sayısının incelenen diğer büyük ölçekli yurtlara oranla daha az tutulması, katlarda öğrencilerin oda dışında bir arada vakit geçireceği alanların düşünülmüş olması önemli bir gelişmedir.

Üç kişilik düzenlenen odaların içerisinde çalışma alanı bulunmaktadır. Ayrıca temizlik alanlarında tuvalet, duş ve lavabo alanlarının ayrılması, öğrencilerin temizlik alanından aynı anda faydalanabilmelerine olanak sağlamıştır (Şekil 5). Yani temizlik alanını oluşturan eylem alanlarının sınırlarının tam olarak belirlenmesiyle özelleşme ölçütü sağlanmıştır. Ayrıca yatma, çalışma, depolama ve ön giriş alanlarının sınırları algılanabilir durumdadır. Ön giriş mekânı ile belirli derecede mahremiyet sağlanabilmektedir. Öğrencinin ihtiyaç duyduğu

ASIYE HATUN KIZ ÖĞRENCİ YURDU

Şekil: 5

Yurt binası örnek analizi, Asiye Hatun Kız Öğrenci Yurdu.



ODA PLANI

Yatma Çalışma Giriş Holü Temizlik Saklama

Boyutsal Gereklilikler: Oda dar kenarı 4.20 m ve oda hacmi 87 m³ olup, kişi sayısına göre boyutsal olarak yeterlidir.

Esneklik : Oda içerisinde farklı işlevler için kullanılabilen bir mekan bulunmamaktadır.

Özelleşme : Temizlik alanı duş-wc-lavabo ayrımıyla alt mekanlara ayrılmıştır.

Çeşitlilik : Oda planlarında ve kapasitelerinde farklılık bulunmamaktadır.

Yeterli Donatı : Odalardaki donatı sayısı kişi sayısı ile uyumludur.



ÖN GÖRÜNÜŞ

KESİT

Odalar Servis Alanı Ortak Alan

Oran : Binanın yüksekliği ve cephe elemanlarının boyutları kendi içinde orandır.

Tekdüzelik : Binada tekdüzelik bulunmamaktadır.

Uyum : Bina renk seçimleriyle çevre binalarla uyumluken, çevresindeki binalarla arasındaki kat farkı, kütle biçimlenişi açısından farklılık oluşturmaktadır.

dinlenme ve birlikte çalışma ortamı ise odada çözülmeyen ancak ortak kullanımda planlanmış alanlardandır.

Cephe düzeni bakımından, katlarda tanımlanan ortak kullanım alanlarının sınırları cephede prekast elemanlarla vurgulanmıştır. Ayrıca katlar arası kullanılan yatay bantlar ile yükseklik algısı dengelemeye çalışılmıştır.

5. Diğer Örnekler ve Değerlendirmeleri

“Asiye Hatun Yurdu” örneğinde olduğu gibi, seçilen tüm yurtlar benzer şekilde incelenmiştir (Öztürk, 2017).¹ İncelemeler sonucu elde edilen bulgular yöntemde belirtilen konu başlıkları (bina-yakın çevre ilişkisi, iç mekân organizasyonu, iç mekân tasarımı, cephe tasarımı) sırasına göre şu şekilde özetlenebilir:

1. Yurt binaları konumlandırılırken üniversite yerleşkesine, sosyal ve kültürel mekânlara ve şehir merkezine olan ulaşım kolaylığı gibi koşullar göz önünde bulundurulma-

lıdır. Bu faktörlerin en önemlisinin ise üniversite yerleşkesine yakınlık olduğu görülmektedir. Karabük’te de yurt binaları genellikle Demir Çelik Yerleşkesi etrafında konumlanmıştır.

2. Yurtlar, mekân organizasyonu bakımından çoğunlukla koridorun iki tarafının da kullanıldığı çizgisel sistemleri örnekleyen binalardır (Tablo 1). İncelenen yurt binalarının üçü önce apartman olarak tasarlanmış; ancak daha sonra yurt binasına dönüştürülmüştür. Bina tasarımında, yasal düzenlemelerin de etkisiyle, bina içerisinde farklı işlevler için kullanıma ayrılan; ancak zamanla işlev değişikliğine uğrayan ortak kullanım alanları dikkat çekmektedir. Binalarda katlar mekân kullanımları yönünden değerlendirildiğinde; ortak alanların ve servis alanlarının bodrum ve zemin katlarda düzenlendiği, diğer katların tamamının odalara

¹ Not: İncelenen yurt binaları ile ilgili daha detaylı bilgiye ‘Karabük’te Bulunan Yükseköğrenim Öğrenci Yurtlarının Yurt Binası Planlama İlkeleri Bağlamında Değerlendirilmesi’ isimli tezden ulaşılabilir.

ÇİZGİSEL SİSTEM							
ALTIN KALEM A BLOK		BAHTIYAR KÖKEMLİ		ŞAHİNLER		ASIYE HATUN	
ALTIN KALEM B BLOK		ZARIF		EBİK		AYVAZLAR ESKİ BİNA	
KATİP ÇELEBİ		AYVAZLAR YENİ BİNA		ÖZTEKİNLER		HUBBİ HATUN	
DİLEK							
MERKEZİ SİSTEM							
GELİŞİM		GÜLTEKİN ESKİ BİNA		GÜLTEKİN YENİ BİNA			
KARMA SİSTEM							
BAHADDDİN GAZİ		ODABAŞ AKADEMİ		BEYAZ İNCİ		İSMAIL NECATİ EFENDİ	

Tablo 1
Yurt binalarının mekân organizasyonlarına göre sınıflandırılması.

ayrıldığı görülmüştür. Yani oda katları içerisinde genel olarak ortak alan tasarlanmamıştır.

- Odalardaki kişi sayısı incelendiğinde en çok 2, 3 ve 4 kişilik odaların kullanıldığı, en az ise 1, 6 ve 8 kişilik odaların kullanıldığı tespit edilmiştir. Toplam kapasite yönünden değerlendirildiğinde ise; 12 tanesi incelenen özel yurtlarda toplam 5740 öğrenci barınırken, 5 tanesi incelenen devlet yurtlarında ise toplam 8028 öğrenci barınmaktadır. Tablo 2 incelendiğinde kişi başına düşen kapalı alan oranı

en yüksek yurdun Asiye Hatun Kız Öğrenci Yurdu olduğu görülmektedir.

- Yurt odasının genişliğinin en az 2,40 metre olması zorunluluğu vardır. Nitekim Karabük'teki yurt binalarında bu standart ölçünün altında bir uygulama yapılmamıştır. Odalar, hacim-kişi sayısı ilişkisi yönünden ise yönetmelikte belirtilen değerler ile uyumludur.
- Binalardaki farklı oda grupları incelendiğinde genel oda tipi; temizlik alanı, bu alanın oluşturduğu saklama

	ÖĞRENCİ YURTLARI	FARKLI KAPASİTELİ ODALAR	TOPLAM KAPASİTE	KAPALI ALAN (M ²)	KİŞİ BAŞINA DÜŞEN KAPALI ALAN (M ²)
KÜÇÜK ÖLÇEKLİ YURTLAR	GELİŞİM	1-2-3-4	68	-	-
	ZARİF	1-2-3	99	-	-
	GÜLTEKİN	1-2-3-4	36	-	-
	DİLEK	2-3-4	150	2000	13,3
	ŞAHİNLER	2-3-4	210	2565	12,2
	ODABAŞ AKADEMİ	2-3	237	3260	13,7
	EBİK	2-3-4-6-8	240	4000	16,6
	BAHTİYAR KÖKEMLİ	2-3	246	2489	10,11
	ÖZTEKİNLER	2-3-4	262	4000	15,2
	BEYAZ İNCİ	2-3-4-6	354	6000	16,9
ORTA ÖLÇEKLİ YURTLAR	AYVAZLAR	1-2-3-4	542	5600	10,3
	ASİYE HATUN	3	795	19985	25,13
	KATİP ÇELEBİ	3-4	822	8700	10,5
BÜYÜK ÖLÇEKLİ YURTLAR	HUBBİ HATUN	2-4	1506	28354	18,8
	İSMAIL NECATİ EFENDİ	4	1905	23000	12
	BAHADDİN GAZİ	4	3000	54000	18
	ALTIN KALEM	3-4	3196	-	-

Tablo 2

Yurtların farklı kişi kapasiteli öğrenci odaları ve kapalı alan bilgisi.

/ depolama alanı ve girişin bulunduğu ön mekân ile yatma ve çalışma alanlarının birlikte bulunduğu ana mekândan oluşmaktadır. Odaların genelinin şekli dikdörtgen ve karedir; her oda için bir temizlik mekânı kullanımına dikkat edildiği görülürken, her 2 ve 3 oda grubuna bir temizlik mekânının hizmet verdiği tipler içeren örnekler de mevcuttur (Tablo 3).

- İncelenen 17 yurt arasında, içinde temizlik mekânı olmayan oda tiplerinin yer aldığı yurt sayısı 3'tür. Temizlik mekânı içeren odalar içinde mutfak nişine sahip oda bulunan yurt sayısı ile ayrı bir çalışma alanına sahip oda bulunan yurt sayısı da 2'dir (Tablo 4).
- Yurt binaları içerdikleri mekanlar üzerinden değerlendirildiklerinde; özel yurtların, ortak alanlarda daha fazla aktiviteye imkan verecek şekilde düzenlemeler içerdiği (Tablo 4), devlet yurtlarının ise, oda içi birimlerin işlevlere uygun tanımlı alanlara ayrılmasıyla, oda içi özelleşmeyi sağlayan tasarımlar içerdiği tespit edilmiştir (Tablo 5). Odaların içerdiği mekanların değerlendirildiği Tablo 5'te oda içi birimler, bir duvar ya da ayırıcı eleman

kullanılarak özelleştirilmiş mekanlar olarak sınıflandırılmıştır.

- Bahçe kullanımları bakımından devlet yurtları, özel yurtlara göre öğrencilere daha fazla açık alan sunmaktadır. Öğrencilere en fazla açık alan imkânı sunan yurt, Hubbi Hatun Kız Öğrenci Yurdudur (Tablo 6).
- Binaların biçimsel özellikleri öğrencilerin beğenilerini ve dolayısıyla tercihlerini etkilemektedir. Bu nedenle yapılan cephe analizi çalışmaları değerlendirildiğinde, binalar genel olarak, renk ve malzeme seçimi ile kütle biçimlenişi açısından da çevre binalar ile uyum göstermektedir. Oda tekrarından kaynaklanan büyük alanlı cephelere sahip yurtlarda ise tekdüzelik sorunu ile karşılaşmaktadır (Tablo 7).

6. Tartışma

Yurtların, öğrencilerin akademik ve sosyal açıdan gelişimine önemli etkileri olduğu düşünülerek hazırlanmış olan çalışmada; Karabük'te bulunan yükseköğrenim öğrenci yurtlarının analizlerinin, daha önce özetlenen yurt binası tasarım ilkeleri bağlamında değerlendirilmesi şu şekilde yapılabilir:

	2 KİŞİLİK	3 KİŞİLİK	4 KİŞİLİK	5 KİŞİLİK	6 KİŞİLİK		2 KİŞİLİK	3 KİŞİLİK	4 KİŞİLİK
BEVAZ İNCİ						EBİK			
AYVAZLAR (ESKİ BİNA)						ÖZTEKİMLER			
AYVAZLAR (YENİ BİNA)						DİLEK			
ALTIN KALEM (A BLOK)						BAHTIYAR KÖKEMLİ			
ALTIN KALEM (B BLOK)						ŞAHİNLER			
KATİP ÇELEBİ						GÜLTEKİN ESKİ BİNA			
ISMAİL NECATİ EFENDİ						GELİŞİM			
BAHADDİN GAZİ						ZARIF			
ASİYE HATUN						HUBBİ HATUN			
ODABAŞ AKADEMİ						GÜLTEKİN YENİ BİNA			

ANA MEKAN SİRKÜLASYON BANYO MUTFAK NIŞI BALKON ÇALIŞMA/DİNLEME

Tablo 3
Yurtlara ait oda içi birimler, kişi sayısı ve oda büyüklükleri ilişkisi.

Yurtların üniversite yerleşkesine ve kent merkezine yakınlığı konusunda Karabük'teki yurtlar genellikle uygun olmakla

birlikte; incelenen yurtların bazılarında, bina kütlelerinin araziye uygun konumlandırılmaları (odaların güneş ışığından faydalanma-

	ÖĞRENCİ YURTLARI	ETÜT SALONU	YEMEK SALONU	ORTAK TEMİZLİK A.	ORTAK MÜTFAK	DİNLENME / TV	SPOR SALONU	ÇOK AMAÇLI SALON	HAMAN	KUAFÖR	REVİR	ÇAMAŞIRHANE	YÜZME HAVUZU	MESCİT	GÜVENLİK	YÖNETİM	OTOPARK
ÖZEL YURTLAR	BEYAZ İNCİ	•	•			•	•		•	•	•	•		•		•	
	EBİK	•	•								•	•		•		•	
	ÖZTEKİNLER	•	•				•				•	•		•		•	
	AYVAZLAR	•	•	•		•					•	•	•	•		•	
	ALTIN KALEM	•	•			•	•			•	•	•	•			•	
	DİLEK	•	•								•	•				•	
	BAHTİYAR KÖKEMLİ	•	•			•					•	•		•		•	
	ŞAHİNLER	•	•			•	•				•	•				•	
	ODABAŞ AKADEMİ	•	•				•				•	•	•			•	
	GELİŞİM	•	•	•							•	•				•	
	GÜLTEKİN	•	•	•	•	•										•	
ZARİF	•	•			•										•		
DEVLET YURTLARI	İSMAİL NECATİ EFENDİ	•	•					•			•	•		•		•	
	BAHADDİN GAZİ	•	•			•					•	•		•		•	
	HUBBİ HATUN	•	•								•	•		•		•	•
	KÂTİP ÇELEBİ	•	•								•	•				•	•
	ASİYE HATUN	•	•			•		•			•	•		•		•	

Tablo 4

Yurt binalarında bulunan ortak (yarı kamusal) mekânların listesi.

ları için doğu-batı yönünde yerleşmeleri açısından istenen düzeyde değildir. Bunda arazinin koşulları ve çevre yerleşmelerin mevcut koşulları etkilidir. Bu yüzden yurtlar için yer seçimlerinde, mekânsal nitelikler bakımından bu ölçütün dikkatle gözden geçirilmesi gerekmektedir.

Yurtlar, öncelikle mekân organizasyonları yönünden değerlendirildiğinde çoğunlukla çizgisel sistemi örnekler (Tablo 7). Yurtlarda kurumsallaşmanın önüne geçerek aidiyet duygusunun kazanılmasına yardımcı olmak için merkezi sistem önerilir (Inceoğlu, 1995, 16). Bu organizasyon tipinde öğrenciler arasında daha başarılı bir sosyal iletişimin yolu açılmış olur (Krašić vd, 2018, 521). Ancak, Karabük'teki örneklerde merkezi sistem; genellikle, konut olarak tasarlanmış fakat sonradan dönüştürülmüş yurt binalarında görülmektedir. Bu durumun sebebinin çizgisel sistemin uygulamada sağladığı kolaylık olduğu düşünülmektedir.

Tüm bina analizlerinin çalışma amacına paralel olarak seçilen kavramlar üzerinden değerlendirilmesinin yapıldığı Tablo 7 incelendiğinde, "esneklik" ilkesinin sadece bir devlet yurdunda uygulanmış olduğu görülür. Ancak geçici barınma mekânı olarak yurt binalarında tasarım, değişen öğrenci

ihtiyaçlarına cevap verebilmek adına dönüştürülebilir alanlar içermelidir.

Kişi sayısı bakımından odalar değerlendirildiğinde, odaların en fazla 4 kişilik olması gerekirken 5, 6 ve 8 kişilik olarak da düzenlenmeleri dikkat çekicidir. Odalardaki kişi sayısının artışı, mahremiyet duygusunu olumsuz etkilemekte dolayısıyla memnuniyetsizliği beraberinde getirmektedir (Çağatay vd. 2014, 54). Harris'e göre, mahremiyet hem yaklaşmayı sağlayan hem de toplumsal temastan uzak durmaya neden olan diyalektik bir süreçtir (Kalyoncu, 2012, 18). Bu anlamda, bireyin hem yalnız hem de bir arada bulunmayı seçme şansına sahip olduğu mekânları içeren tasarımların ön plana çıkması gerekmektedir. Bu kaidelere rağmen ülkemizdeki yurt odaları; öğrencinin en çok vakit geçirdiği, uyuma ve dinlenme eylemlerini birlikte gerçekleştirdiği alanlar olduğu göz ardı edilerek, kapasite artışına bağlı olarak, ranza sisteminin kullanıldığı ve oda içi konforun düşürüldüğü alanlar olarak hizmet vermektedir.

Odalar içerdikleri mekânlar yönünden değerlendirildiğinde, temizlik mekânının da oda içinde kullanımının sağlanmış olması olumlu bir gelişmedir. Bunun yanında, Aslanargun (2014, 30) çalışmasında öğrencilerin

ÖĞRENCİ YURTLARI	ODA İÇİNDEKİ BİRİMLER					
	SİRKÜLASYON	BANYO	MUTFAK NİŞİ	BALKON	ÇALIŞMA	SAKLAMA
BEYAZ İNCİ		•				•
EBİK		•				•
ÖZTEKİNLER		•		•		•
AYVAZLAR ESKİ BİNA	•			•		•
AYVAZLAR YENİ BİNA		•				•
ALTIN KALEM A BLOK		•				•
ALTIN KALEM B BLOK		•				•
DİLEK		•				•
BAHTİYAR KÖKEMLİ		•		•		•
ŞAHİNLER		•		•		•
ODABAŞ AKADEMİ		•		•		•
GELİŞİM				•		•
GÜLTEKİN ESKİ BİNA				•		•
GÜLTEKİN YENİ BİNA		•	•			•
ZARIF		•				•
DEVLET YURTLARI						
İSMAİL NECATİ EFENDİ	•	•			•	•
BAHADDİN GAZİ	•	•			•	•
HUBBİ HATUN	•	•	•			•
KÂTİP ÇELEBİ		•				•
ASİYE HATUN		•				•

Tablo: 5
Yurt odaları içinde bulunan birimlerin listesi.

yemeklerin sağlıksız ortamda pişirildiğine dair düşüncelerinin yurdu tercih etmeme sebebi olduğunu belirtmiştir. Dolayısıyla öğrencilerin ortak yemek alanları ile ilgili kaygıları dikkate alındığında, oda içi yeme-içme alanı düzenlemelerinin de yaygınlaştırılması gerektiği düşünülmektedir. Bu alan oda içinde çözülüyor ise öğrencilerin kendi yiyeceklerini hazırlayabilecekleri ortak kullanılan bir alan olarak düşünülebilir.

Oda tipolojileri değerlendirildiğinde benzer yapılar dışında son dönemde uygulanan devlet yurtlarında farklılaşmalar vardır. Odaların barındırdıkları işlevlere uygun olan birimler içermesi, öğrencilerin odayı yatma eylemi dışında da etkin kullanma-

larına yardımcı olmaktadır. Öğrencilerin yurtda yaşadıkları en büyük problem yeterince ders çalışamamaktır. (Gülden ve Özekicioğlu, 2004, 165). Buna bağlı olarak öğrencilerin büyük çoğunluğu odalarında kendilerine ait bir çalışma masası istemektedir (Inceoğlu, 1995, 14). Özellikle son dönemde uygulanan, içerisinde ayrı çalışma alanı bulunduran odaların mevcudiyetinin öğrencilerin akademik başarısını olumlu yönde etkileyeceği düşünülmektedir. Bu değişme ve gelişmenin, sadece devlet yurtları ile sınırlı kalmaması ve genele yayılması gerekmektedir. Bu sayede, odadaki kişi sayısı ve oda içi mekân organizasyonlarındaki değişikliklerle çeşitlenme sağlanabilir ve öğrencilere farklı odalar sunularak tercih etme şansı verilebilir.

Karabük'teki yurt binaları için tasarım aşaması ve mevcut durumun karşılaştırılması yapıldığında, yurtlarda sosyal alanlar ile ilgili problemlerin olduğu gözlemlenmiştir. Öğrencinin sosyal ve kültürel aktivitelerini gerçekleştirmek için ihtiyaç duyduğu alanların konumlarının, projede düşünülen farklı olarak uygulandığı tespit edilmiştir. Bunun sonucunda, bu alanlar bina içerisinde doğru bir konuma yerleşmemekte ve bu sebeple binalarda önemli nitelik kayıpları yaşanmaktadır.

Devlin vd. (2008, 507) büyük ölçekli yurtların, gürültü ve mekân paylaşımı sorunlarının olduğunu ve bu durumun öğrencilerin sosyalleşmelerine olumsuz etkisinin olacağını belirtmiştir. Karabük'te incelenen yapılar arasında büyük ölçekli yurtlar göz önüne alındığında, odalardaki olumlu tasarım yaklaşımlarına rağmen ortak alanlarında benzer sorunlara sahip olduğu düşünülmektedir.

Yurt binaları, bahçe alanı içerisinde bulunduğu açık alanlar ile öğrencilerin birlikte vakit geçirerek farklı faaliyetler içinde bulunmalarına yardımcı olmalıdır. İncelenen yurtlar arasında geniş bahçe alanına sahip olanlarda, bu alanların içerdikleri işlevlerin artırılmasıyla daha etkin kullanılabilirliği düşünülmektedir.

İncelenen yurt binalarında cephelerdeki tekdüzeliklerin giderilmesi için uygulanan farklılıklar, genellikle malzeme seçime-

ÖĞRENCİ YURTLARI	KULLANIM ALANI BÜYÜKLÜKLERİ				BAHÇEDE BULUNAN ALANLAR				
	PARSEL ALANI (M ²)	BİNA TABAN ALANI (M ²)	BAHÇE ALANI (M ²)	KİŞİ BAŞINA DÜŞEN ALAN (M ²)	YEŞİL ALAN	OYUN ALANI	DİNLENME A.	HAVUZ	OTOPARK
BEYAZ İNCİ	3221	740	2481	7	•	•	•		
EBİK	935	337	598	2,5	•		•		
ÖZTEKİNLER	994	384	610	2,3	•				
AYVAZLAR (İKİ BLOK)	3045	954	2091	3,8	•	•	•	•	
ALTIN KALEM	-	-	-	-	•	•	•		
DİLEK	604	638	0	0					
BAHTİYAR KÖKEMLİ	1316	468	848	3,4	•				
ŞAHİNLER	938	408	373	1,8					
ODABAŞ AKADEMİ	1858	499	1359	5,7	•		•	•	
GELİŞİM	-	-	-	-	•		•		
GÜLTEKİN (YENİ BİNA)	258	183	37	0,5	•		•		
ZARİF	-	-	-	-			•		
İSMAİL NECATİ EFENDİ (İKİ BLOK)	12788	3285	9503	4,9	•	•	•		
BAHADDİN GAZİ	17345	3530	13815	4,6	•	•	•		•
HUBBİ HATUN (3 BLOK+SOSYAL TESİS ve CAMİİ)	24331	3858	20473	13,5	•	•	•		•
KÂTİP ÇELEBİ	4427	1250	3177	3,8	•		•		
ASİYE HATUN	9072	1476	7596	9,5	•		•		

Tablo: 6

Yurt binalarında bahçe kullanımı.

KONU BAŞLIKLARI ►	BİNA YAKIN ÇEVRE İLİŞKİSİ	İÇ MEKAN ORGANİZASYONU						İÇ MEKAN TASARIMI				CEPHE TASARIMI					
		YAKINLIK	YÖNLENME	MERKEZİ S.	DOĞRUSAL S.	KARMA S.	ESKENLİK	ÖZELLEŞME	ÇEŞİTLİLİK	BOYUTSAL G.	ESNEKLİK	ÇEŞİTLİLİK	ÖZELLEŞME	YETERLİ DONATI	ORAN	TEKDÜZELİK	UYUM
ÖĞRENCİ YURTLARI ▼																	
BEYAZ İNCİ	•	•			•				•		•	•		•			•
EBİK	•				•				•		•	•		•			•
ÖZTEKİNLER	•				•				•		•	•		•			•
AYVAZLAR	•				•				•		•	•		•			•
ALTIN KALEM	•	•			•				•		•	•		•			•
DİLEK	•	•			•				•		•	•		•			•
BAHTİYAR KÖKEMLİ	•	•			•				•		•	•		•			•
ŞAHİNLER	•	•			•				•		•	•		•			•
ODABAŞ AKADEMİ	•	•			•				•		•	•		•			•
GELİŞİM	•	•	•						•		•	•		•			•
GÜLTEKİN	•		•						•		•	•		•			•
ZARİF	•				•				•		•	•		•			•
DEVLET YURTLARI																	
İSMAİL NECATİ EFENDİ					•				•		•	•		•			
BAHADDİN GAZİ	•				•				•		•	•		•			•
HUBBİ HATUN	•				•				•	•	•	•		•			•
KÂTİP ÇELEBİ	•	•			•				•		•	•		•			•
ASİYE HATUN	•	•			•				•		•	•		•			•

Tablo: 7

Yurt binalarının kavramlar üzerinden değerlendirilmesi

riyle sağlanmaya çalışılmıştır. Bununla birlikte kat planlarında yapılabilecek belirli farklılaşmalarla kütleli olarak da çeşitliliğin, daha özgün bir biçimde, artırılacağı düşünülmektedir.

7. Sonuç ve Öneri

Tüm bu analiz ve ilkeler bağlamında analizlerin değerlendirmeleri sonucunda hem Karabük özelinde hem de genel olarak yurt binalarının tasarım süreçleriyle ilgili olarak özetle şunları belirtmek mümkündür:

Öncelikle, Karabük'te incelenen yurt binalarının en önemli probleminin, yurt binasının genel kapasitesini artırmak amacıyla odaların daha çok kişi için yeniden organize edilmesi olduğu tespit edilmiştir. Bunun yanında ortak kullanımda olan alanların bina içinde genellikle uygun konuma yerleşmemesi sonucu, sosyal ve kültürel faaliyetlerin yürütülmesi konusunda da sorunlar yaşanmaktadır. İncelenen yurtlarda, bu konular yasal ölçütlere uygun olmasına rağmen, mekân kalitesi ikinci planda kalmaktadır. Bu konu hakkında yönetmeliklerde mekânın nitelikleri ile ilgili kriterlerin de genel çerçevesinin çizilmesi gerekmektedir.

Yurt binası tasarımında bina yer seçiminden, oda içi düzenlemelerine kadar tüm aşamalarda, öğrenci eğilimlerinin katılımı tasarım süreci bakış açısıyla değerlendirilmesinin önemli olduğu düşünülmektedir. Buna göre belirli aralıklarla öğrencilerin yurtları hakkındaki memnuniyetleri ve bir yurt binasından beklentileri ile ilgili bilgi toplanarak, bu bilgiler tasarımda altlık olarak kullanılabilir. Bunun yanında hem sayısal değişiklik hem de farklı öğrenci profilleri düşünülerek yeni tasarımlarda, öğrencilerin yeni çevrelerine olan uyuma yardımcı olmak amacıyla farklı kurgulara olanak veren esnek tasarımların artırılması tavsiye edilmektedir.

Yurtlarda öğrenci yoğunluğunun artması sonucu mahremiyetin ve buna bağlı olarak aidiyet duygusunun azalması önemli bir sorundur. Bu nedenle kütle ve iç mekân organizasyonlarında geleneksel koridorlu tiplerin değil, belirli sayıdaki oda gruplarının oluşturduğu hol etrafında düzenlenmiş çözümler önerilebilir•

Kaynakça

- Adler, D. (Ed). (1999). *Metric Handbook Planning and Design Data*. New Delhi: Architectural Press.
- Aslan, S., & Karaküçük, S. (1997). Devlet Yurtlarında Kalan Bayan Öğrencilerin Rekreatif Sorunları. (Ankara Örneği). *Gazi Beden Eğitimi ve Spor Bilimleri Dergisi*, 2(3), 51-71.
- Aslanargun, E. (2014). Türkiye'de Yükseköğretim ve Öğrenci Yurt Hizmetleri Memnuniyeti. *Eğitime Bakış Dergisi*, 10(30), s. 30-34.
- Beşkardes, F. (1970). Öğrenci yurtları yatak odaları standartları. <http://dergi.mo.org.tr/dergi-ler/2/207/2793.pdf>.
- Büyükaşahin Sıramkaya, S. (2005). *Üniversite kampüs yerleşkeleri ve ortak kullanım mekanları*. (Yayımlanmamış yüksek lisans tezi). Selçuk Üniversitesi Fen Bilimleri Enstitüsü, Konya.
- Çağatay, K., Yalçın, M. & Yıldırım, K. (2014). Öğrenci Yurdu Odalarının Mekân Kalitesinin Kullanıcıların Fonksiyonel ve Algısal Performansı Üzerine Etkisi; Tahsin Banguoğlu Öğrenci Yurdu Örneği. *Tasarım + Kuram Dergisi*, 10(18), 53-72.
- Devlin, A. S., Donovan, S., Nicolov, A., Nold, O., & Zandan, G. (2008). Residence Hall Architecture and Sense of Community. *Environment and Behavior*, 40(4), s. 487-521.
- Erdoğan, N. (1999). *Bina Bilgisi I (Mimari Tasarıma Hazırlık İlkeleri Ders Notları)*. Edirne: Trakya Üniversitesi Rektörlüğü Yayınları.
- Fengler, M. (1963). *Heime Studenten- Berfstatigen- Und Altenheime*. Stuttgart: Verlagsanstalt Alexander Koch GMBH.
- Güldiken, N. & Özekicioğlu, H. (2004). Anadolu üniversitelerinde ailelerinden uzakta öğrenim gören öğrencilerin barınmaya ilişkin sorunları (Cumhuriyet Üniversitesi örneğinde). *C.Ü. İktisadi ve İdari Bilimler Dergisi*, 5 (1), 163-180.
- İnceoğlu, N. (1995). Bir Araştırmanın Düşündürdükleri Öğrenci Yurtlarında Planlama Sorunları. *Mimarlık Dergisi*, 265 (5), 14-16.
- İzgi, U. (1999). *Mimarlıkta Süreç: Kavramlar- İlişkiler*. İstanbul: YEM Yayın.
- Kalyoncu, G. (2006). *Kişiselleştirme ve Yere Bağlılık Kavramlarının Yurt Mekânında İrdelenmesi: İTÜ Ayşe-Zeynep Birkan Yurtları Örneği*. (Yayımlanmamış yüksek lisans tezi). İstanbul Teknik Üniversitesi Fen Bilimleri Enstitüsü, İstanbul.
- Kaya, N. & Weber M.J. (2003). Cross-cultural differences in the perception of crowding and privacy regulation: American and Turkish students. *Journal of Environmental Psychology*, (23), 301-309.
- Krasić, S., Pejić, P., Cekić, N., & Veljković, M. (2018). Architectonic analysis of common space organization in contemporary student dormitories around the world. *Facta Universitatis, Series: Architecture and Civil Engineering*, 15(3), 507-526.
- Neufert, E. (2000). *Yapı Tasarım Bilgisi*. İstanbul: Beta Basım Yayın Dağıtım.
- Novalic, A. (2012). *İstanbul'daki yurt odalarının, yurt odası planlama ilkeleri bağlamında değerlendirilmesi*. (Yayımlanmamış yüksek lisans tezi). Mimar Sinan Güzel Sanatlar Üniversitesi Fen Bilimleri Enstitüsü, İstanbul.
- Öztürk, S.M. 2017. *Karabük'te bulunan yükseköğretim öğrenci yurtlarının yurt binası planlama ilkeleri bağlamında değerlendirilmesi*. (Yayımlanmamış

- yüksek lisans tezi). Karabük Üniversitesi Fen Bilimleri Enstitüsü, Karabük.
- Pride L. (1999). Student Housing and Housing for Young People. D. Adler (Yay. haz.) *Handbook Planning and Design Data* içinde. New Delhi: Architectural Press.
- Şenyiğit, Ö. & Altan, İ. (2011). Anlamsal ifade aracı olan cephelerin değerlendirilmesine yönelik bir yaklaşım: İstanbul'da Meşrutiyet Caddesi'ndeki cephelerin incelenmesi. *Megaron*, 6(3), 139-150.
- Yorgancıoğlu, D. (2004). *Steven Holl: A translation of phenomenological philosophy into the realm of architecture*. (Yayınlanmamış yüksek lisans tezi). Orta Doğu Teknik Üniversitesi, Ankara.