


Öz

İnsanlar varoluşlarını devam ettirmek için bir arada yaşarlar. Bir aradalığı oluşturan toplumdur ve bu toplumu bir arada tutan değerler bulunmaktadır. Bu değerlerin başta geleni kültürdür. Mimari de kültür ile şekillenen bir yaşam biçimi olarak görülebilir. İnsanların sürekli vakit geçirdiği, yaşamını yansıttığı konutlar ve yapılı çevre bu durumu iyi bir şekilde örneklemektedir. Çünkü insan kültürel kodlarıyla çevresini de değiştirmektedir. Kültürel kodları ise sahip olduğu kültürel değerler şekillendirmektedir. Bu kültürel değerler, her zaman aynı biçimiyle kalmamaktadır. Zaman içerisinde köklerinden kopmadan birtakım değişiklikler geçirerek yaşayan bir değer olmaya devam etmektedir. Kültürler zaman içerisinde değişirken, onun etkilediği kentler de zaman içerisinde değişmekte ve dönüşmektedir. Yaşam kültürünün şekillendirmesine göre kentler ortojenik ve heterojen olarak ikiye ayrılabilir. Ortojenik ve heterojen kentlerin mimaride nasıl boyut kazandığını, mimari kültürün toplu içerisinde nasıl değişikliklere uğradığını, sokak kullanımları farklılıkları, sokak dokusu, malzeme kullanımları, cephe dili ve mekân kurgusunun bu bağlamlarda nasıl etkilendiğini göstermek bu çalışma için esas olacaktır. Bu sebeple, bu çalışmada Eskişehir'in 19. yy. ilk yerleşim yeri olan Odunpazarı evlerinin ve çevresinin yapım malzemesi ve yapılı çevre dokusuyla; 21. yy. son yerleşim yeri olan Batıkent'in yapım malzemesi ve yapılı çevre dokusunun birbirleriyle olan benzerlik ve farklılık durumu tartışılmıştır. Nitel bir araştırma çalışması olan bu çalışmada, literatür taraması ve alan çalışmasından yararlanılmıştır. Alan çalışmasında, her iki bölgedeki sokaklarda gözlemler yapılarak çıkarımlar yapılmıştır. Çalışmada, her iki bölgeye de üst ölçekten bakılarak, ortaya çıkan kent dokusu görülmüştür. Bunun devamında ise dokuyu oluşturan sokakların ve bu sokakları şekillendiren konutların oluşumları ve yaşam şekillerine etkisi ele alınmıştır. Böylelikle değişen kent kültürünün ne şekilde evrildiği ortaya konulmuştur.


Abstract

People live together to survive. It is the society that forms the coexistence and there are values that hold this society together. Culture is the foremost of these values. Architecture can also be seen as a lifestyle shaped by culture. The dwellings where people spend time and reflect their lives and their surroundings exemplify this situation well. Because human beings change their environment with their cultural codes. These cultural codes do not always remain in the same format. While cultures change over time, the cities affected by them change and develop over time. By shaping the culture of life, cities can be divided as orthogenic and heterogeneous. Main principle of this work is to show how orthogenic and heterogeneous cities gain dimension in architecture; how architectural culture alters in the society, the differences between street applications, street texture, material usage,

Eskişehir Kent Kültürünün Kent Dokusuna Yansıması: Odunpazarı ve Batıkent Örnekleri'

 Elif Atıcı

Eskişehir Osmangazi Üniversitesi, Mühendislik Mimarlık Fakültesi, Mimarlık Bölümü

 Ayşe Duygu Kaçar

Eskişehir Osmangazi Üniversitesi, Mühendislik Mimarlık Fakültesi, Mimarlık Bölümü

Başvuru tarihi/Received: 06.01.2020, Kabul tarihi/Final Acceptance: 26.04.2020

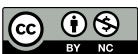
1. Giriş

Kenti yaşayan bir organizma olarak düşündüğümüzde kent de doğar, büyür ve gelişir. Büyüme sürecinde, homojen ve heterojen yaşam tarzının sahip olduğu bölgelere ev sahipliği yapar. Homojen ve heterojen yapılanma, yaşam şekli olarak yeni bir kültürel ortam oluşturmaktadır. Kentsel anlamda bu durum; ortojenik ve heterojen kentler olarak ifade edilmektedir. Kentlerde, kültürün en rahat gözlemlendiği yerlerden birisi de sokaktır. Sokak kullanımları ve biçimlenmesi, yaşam kültürünün mimariye yansımış biçimidir. Bu bağlamda çalışmanın ana problemini, değişen kültürle birlikte değişen yaşam biçimi ve bu biçimin kent sokaklarını nasıl etkilediği sorusu oluşturmaktadır. Bu soruya cevap bulabilmek için, farklı kültürlerle ve yaşam tarzlarına ev sahipliği yapan kentin ilk yerleşim yeri ve son yerleşim yerinin incelenmesi ön görülmüştür.

Dolayısıyla bu çalışmada Eskişehir'in geleneksel kent merkezi "Odunpazarı" ile, geleneksel yaşamdan uzaklaşmakla kalmayıp kentin de dışında yer alan uydu kent "Batıkent" arasındaki kent kültüründeki farklılıklar irdelenmiştir. Kent kültürünü okumanın yollarından birisi de kenti oluşturan konutları incelemektir. Yapılan çalışmanın amacı da farklı yaşam kültürüne sahip bu iki bölgenin kent kültürünü,

konut tiplerinden, sokak kullanımlarından ve bunların oluşturduğu fiziksel doku üzerinden inceleyerek var olan durumu saptamaktır. Çünkü, kent kültürünün oluşmasında konutların rolü büyüktür. Bunun sebebi ise, insanın sahip olduğu kültürüyle ilk başta kendi yaşadığı çevreyi yani evini şekillendirmesi olarak gösterilebilir.

Bu çalışmada literatür taramasından elde edilen verilerle çalışmanın altlığı oluşturulmuştur. Odunpazarı, Eskişehir var olduğundan bu yana kent içerisinde varlığını sürdürmektedir. Batıkent'in tarihi ise en fazla 30 yıl geriye gitmektedir. Farklı dönemlere tanıklık etmesinden dolayı Odunpazarı ve Batıkent, farklı kültürel yaşamların biçimlenmesini ortaya çıkarılmaktadır. Dolayısıyla bu süreçteki değişim çalışmanın konusunu oluşturmaktadır. Çünkü konut değişimiyle sokak kullanımı değişmiştir. Sokak kullanımının değişimiyle de kültürel bir değişiklik olarak yaşam tarzı da şekillenmiştir. Bu değişimin ve ortaya çıkan farklılıkların görülebilmesi için, Odunpazarı ve Batıkent'in sokaklarında gözlemler yapılmıştır. Bu gözlemler günün farklı saatlerinde gerçekleştirilerek, yaşam tarzları hakkında sağlıklı verilere ulaşılmak istenmiştir. Bu iddiayı somutlaştırmak için de yerinde tespitlerle desteklenen sokak kullanımlarına ve yapılarla ait fotoğraflar harita haline getirilerek tablolar halinde



This work is licensed under a Creative Commons Attribution-NonCommercial 4.0 International License.

sunulmuştur. Sonuç olarak, değişen yaşam tarzının öncelikle konuta ve daha sonra da sokağa yansiyarak değişiklik oluşturduğu gösterilmek istenmiştir. Alan çalışmasına ait veriler, birinci bölümde kent olgusu ve kent kültürü kavramlarının irdelenmesinin ardından tartışılacaktır.

2. Kent ve Kent Kültürü

Kent olgusu günümüze kadar birçok araştırmacı tarafından ele alınıp farklı şekillerde tanımlanmıştır. Karl Marx'a göre kent, yalnız üretim güçlerinin değil, erkin toplandığı, toprak iyeliğinden kopuk kapitalizme dayalı bir yerleşmedir. Bu nedenle Marx kente, iş bölümünün artırdığı bir yerleşim gözü ile bakmaktadır. Emile Durkheim ise, Karl Marx'ın iş bölümünün yanı sıra kenti dayanışma ortamı olarak ele almakta ve toplumsal güç olarak gördüğü nüfusun gelişmesi için kenti tarihsel bir koşul olarak değerlendirmektedir. Ancak Max Weber sadece nüfusu kent kavramlaştırmasında yeterli görmez, ona göre önemli olan kentin ekonomik ve siyasal örgütlenme biçimidir. Bu sebeple kentin bir pazar yeri olma özelliği üzerinde durmaktadır.

(Keleş, *Kentleşme Politikası*, 2008, s. 135-138). Buradan yola çıkarak kent için temel olarak, birlikte yaşam için gerekli olan koşulların sağlanmasıyla toplumsal bir yaşam biçimi oluşturulması denilebilir. Weber kenti basit olarak birbirinden ayrı ama birbirine yakın olan konutların toplandığı, kent sakinlerinin tarımdan ziyade zanaat ve ticaretle geçindiği bir yerleşim olarak tanımlamaktadır (Özdemir, 2010, s. 49). Louis Wirth ise kenti geniş, yoğun ve çeşitli nüfus olarak tanımlamıştır (Özdemir, 2010, s. 55). Tanımlardan çıkarımla kent için; konutlardan oluşan, iş bölümünün bulunduğu, ticari imkanların yer aldığı bir yaşam biçimi denilebilir.

Laborit'e göre kent; egemen insan topluluklarının egemenliklerini sürdürmelerine yarayan araç gibi davranmaktadır. Bu tavır onu oluşturan toplumun yapı değerleri değiştiğinde değişebilmektedir (Laborit, 1990, s. 189). Çünkü kent insan tarafından oluşturulmaktadır. İnsan kenti inşa ederken bir yandan da kendisini inşa etmektedir. Bir kentten istediklerimiz bizim kendi değerlerimiz sonucunda ortaya çıkmaktadır. Toplum

bireysel olmadığı gibi kent de bireysellikten uzak kolektif bir yaşam biçimidir. Kolektif yaşamı oluşturan değerler toplum tarafından kente kazandırılmaktadır. Bu sebeple toplum değiştiğinde ister istemez kent de değişecektir. Kent her zaman değişime açık olmuştur. Kır, kent arasındaki ayırmda bu durumun etkisi oldukça fazladır. Para ekonomisinin yoğun olduğu metropol, kırsal ticaretin imkân vermediği alışverişlere önem kazandırır. Dolayısıyla modern zihin daha çok hesap yapar ve nitel değerler yerini nicel değerlere bırakır (Simmel, 1990, s. 80-83). Buradan yola çıkarak kentin merkezinde para alışverişinin hâkim olduğu söylenebilir. Kentler her şeyden önce iş bölümünün en üst düzeyde yapıldığı mekânlardır. Küçük kentler kendi kendini denetler; ancak metropoller ise doğası gereği çok yaygın ulusal ya da uluslararası alana yayılır (Simmel, 1990, s. 87). Çünkü kentler ekonomik iş birliğinin zeminidir. Kent ne kadar büyürse ekonomi de o yönde büyüyerek iş birliğine daha fazla imkân sağlayacaktır. Böylelikle, kentin yaşam şeklini o kentte yaşayan insan toplumu belirlemektedir. Dolayısıyla insan topluluğunun sahip olduğu niteliksel değerler ve kültürün topluma yansmasıyla kentin maddi ve manevi değerleri de değişecektir. Zamanla birlikte değişen yaşam koşullarıyla insan da değişmektedir. Ancak sahip olduğu değerler yitilmemektedir. Çünkü toplum içerisinde yaşayan insanların birbiriyle teması değerlerin de taşınmasına ön ayak olmaktadır. Kuşaklar arasında bir iletişim bulunmaktadır. Geçmiş kuşaktan edinilen bilgiler gelecek kuşaklara aktarılmaktadır. İnsanın uygar çevresini nasıl meydana getirdiği ve bu tarihi ardışıklık ile bunun bilinmesi kent içerisinde sahip olunması, yeniden yorumlanması kültür sayesinde (Shaukland, 1996, s. 25). Dolayısıyla kent tarihi sürecin vücut bulduğu bir yaşam alanıdır. Var olanın üstüne birikerek ilerlemekte ve bu sebeple geçmişe de atıfta bulunmaktadır. Kültür birikimle meydana gelmektedir. Kent de katmanlardan oluşmaktadır. Katmanların birbiriyle temasını sağlayan ise kültürdür.

Kent kültürünün en içsel özelliği özgürlüktür. Kent kültürü, her zaman yeniliği, fark-

facade language and space fiction. For this reason, 19th century Eskişehir, with the construction material and built environmental texture of the Odunpazarı houses and its surroundings is compared and contrasted with the city's 21st century condition, with the construction material and environmental texture of Batıkent, both neighbourhoods of Eskişehir. This review, which is a qualitative research study, utilized the notes obtained from the literature review and field study. In the field study, deductions are made by making observations on the streets in the two regions. In the study, the emerging urban texture is seen by looking at both regions from an upper scale. In the continuation of this phase, the formations of the streets, that form the texture and the dwellings that shape these streets and their effects on the life styles are dealt with. Thus, how the ever-changing city culture evolves is revealed.

Anahtar Kelimeler: Kent kültürü, ortojenik kentler, heterojenik kentler, geleneksel mimari, uydu kent

Keywords: Urban culture, orthogenic cities, heterogeneous cities, traditional architecture, satellite city

lılaşmayı ve özgürleşmeyi temsil etmektedir. Farklı olmak ve diğerlerinden farklı yaşamaya olan gereksinim insanoğlunun en temel bileşenlerindedir. Kent ise bu gereksinimi karşılayan bir oluşumdur. Kent sayısız faktörü, sürekli değişen değişkenleri bünyesinde barındırıp denge kurduğu için organik bir kimliğe sahiptir (*Demirkan, 1996, s. 21,22*). Kent sürekli değişim ve gelişim içerisindedir; çünkü merkezinde insan vardır. İnsan değiştiği ve değiştirdiği sürece kent de değişecektir.

3. Eskişehir Kent Kültürü ve Tarihi Dokuda Konut Oluşumu

Eskişehir'in geçmiş on beş yüzyılına ait bilgilere erişim mümkündür. Bu bilgiler dahilinde kentin çok fazla uygarlığa ve kültüre ev sahipliği yaptığı görülmüştür. İlk yerleşimler neolitik ve kalkolitik döneme rastlamaktadır. Hititlerin yaşadığına dair izler mevcut olmakla birlikte, birçok kaynakta adı geçen Dorylaion ismi ise Frigler'e dayanmaktadır. Kentin Frigler döneminde geliştiği belirtilmektedir. Eskişehir, Frigler'den sonra Lidyalılar, Persler ve İskender'in eline geçmiştir; ancak bu dönemlerde fazla istila olmasından dolayı yeni yapılaşmalar olamamış, Frig etkisi devam etmiştir. Daha sonra Romalılar'a geçen kent ticari anlamda gelişmiştir (*Ertin, 1994, s. 9-11*). Romanın ikiye ayrılmasıyla Bizanslılar'ın eline geçen kent, çok tanrılı inançtan tek tanrılı inanca geçerek Hristiyan kültürünü benimsemiştir. Ticari anlamda gelişen kent, Arap istilasıyla durgunlaşmıştır. 12. yüzyılda Selçuklular ile yapılan savaşlarda büyük tahrip gören kent Eskişehir adını almıştır. Selçuklular'ın yenilgisiyle Osmanlı'ya geçen kent, merkezi Sultanönü olarak kurulmuştur. Bu dönemde Eskişehir için; 17. Yüzyıl-1860 dönemi duraklama, 1860-1914 yılları ise gelime dönemi olarak bilinir (*Ertin, 1994, s. 11-13*). Lületaşımın ilk kez 18. yüzyılda Avrupa'ya tanıtılması ile kent ticari anlamda gelişmeye başlamıştır (*Ertin, 1994, s. 14,16*). 1860 yıllarında Balkan ve Kırım'dan

yapılan göçler gelişime yön vermiş, Porsuk kıyısına yerleşmeler başlamıştır. Demiryolu ise bu gelişimi ivmelendirmiştir (*Ertin, 1994, s. 17*). Bu dönemde, Porsuk etrafında Rum ve Ermeniler yaşarken güney tepelerde Müslüman mahalleler yer almıştır (*Ertin, 1994, s. 18*). Birinci dünya savaşına kadar geçen sürede diğer kentlere göre ön plana çıkan Eskişehir (*Ertin, 1994, s. 20*), 1923-1950 yıllarında modern kent görünümü kazanmıştır. 1950-1960 yıllarında fonksiyonların çoğalması ile güçlenmiş (*Ertin, 1994, s. 46*), 1960-1980 yılları arasında büyüme göstermiştir. 1980 yılı sonunda hemen hemen günümüz koşullarını yakalamıştır (*Ertin, 1994, s. 55*). 1960-1980 yılları arasında kooperatifler ve gecekondulaşma üzerinden yapılaşmalar artmıştır. Yine bu zamanlarda kente apartmanların yapılmasıyla bir zamanlar zengin halka ev sahipliği yapan Odunpazarı, yerini alt gelir grubuna bırakmıştır (*Ertin, 1994, s. 68-69*). 1980'lerin sonuna doğru kent kuzeybatıya doğru Aşağı Söğütönü'ne doğru genişlemeye başlamıştır. Bu dönemde iki, üç katlı binaların yerine artık yedi, sekiz katlı binaların inşa edildiği görülmüştür (*Ertin, 1994, s. 77,83*). Genel olarak bakıldığında ise, kentin şekillenmesinde ve kent dokusunun ve konut bölgelerinin oluşumunda Porsuk Nehri doğal etken ve demiryolu ulaşımı yapay etken olmak üzere iki ana etkenin öne çıktığı görülmektedir. Konut tipinde de Cumhuriyet öncesi ve Cumhuriyet sonrası dönemde farklılıklar kolaylıkla anlaşılmaktadır (*Tablo 1*).

Eskişehir'de tarih içinde yaşanan kültürel değişim ve yaşam tarzı, kent içerisindeki bölgelerde birçok yönden çeşitliliklere neden olmuştur. Teknoloji ve yapı malzemelerinin gelişmesiyle Eskişehir'de de geleneksel mimariden yeni mimari arayışlara yönelinmiştir. Gelişmekte olan kentlerde olduğu gibi, Eskişehir'in yoğunluğunun da artması bu yoğunluğu azaltacak olan uydu kentleri ortaya çıkarmıştır. Redfield ve Singer, kentleri kültür bağlamında ortoje-

Tablo: 1
Kent ve konut oluşumundaki baş etkenler.

Kent şekillenmesindeki etkenler	Konut tipinin oluşmasındaki baş etkenler
Porsuk Nehri (doğal etken)	Cumhuriyet öncesi (geleneksel mimari)
Demiryolu ulaşımı (yapay etken)	Cumhuriyet sonrası (modern mimari)

nik ve heterojenik olmak üzere iki kavram üzerinden açıklamaktadır (*Ayata & Ayata, 1996, s. 111*). Bu durum Tablo 2’de ifade edilmiştir.

Tablo 1’e bakıldığında ortojenik kentlerin sade bir kurgusu olduğu ve bunu korumaya çalıştığı söylenebilir. Heterojenik kentlerin ise daha karmaşık bir yapısı olduğu ve değişime açık olduğu görülmüştür. Sadelik ve karmaşıklıktan bahsedilen somut olmaktan ziyade soyut olan değerlerle daha yakından ilişkilidir. Toplum yapısını oluşturan yaşam şekilleri de bu kurguların oluşmasında oldukça etkilidir.

Kente bakıldığında, ilk yerleşimin başladığı yerler olan kent merkezi ile kentleşmenin hızlandığı zamanlardaki uydu kent arasındaki farklı kent kültürünün, ortojenik ve heterojenik dokusunu oluşturduğunu görebiliriz. Kentlerde birçok insan yaşamaktadır. Dolayısıyla her insan farklı özellik sergileyecek, farklı gruplar ve yaşam şekilleri oluşacaktır. Bu sebeple günümüz kentleri için heterojenik bir görünüm sergilediği; uydu kentlerin ortak bir yaşam tarzıyla, homojen yani ortojenik bir yapı sergilediği ifade edilebilir. Çalışma kapsamında da Eskişehir’in geleneksel kent merkezi olan Odunpazarı ve Eskişehir için ilk uydu kent olma özelliğini taşıyan Batıkent bu kapsamda ele alınmıştır.

3.1 Eskişehir’in Ortojenik ve Heterojenik Bağlamda İrdelenmesi

İnsanla birlikte değişen, insanla birlikte var olan kentin yaşayan bir özelliği vardır. Kent, yeni bir yaşam düzenine bizi uyarlamanın bir organizmadır (*Sevindi, 2003, s. 73*). Organizma olarak tabir edilmesiyle aslında canlı olduğu ve kendisiyle temasa geçenleri etkilediği düşünülebilir. Kentin sınırlarını mekân, zaman ve hareket belirlemektedir. Değişen her şeye anlam yüklenir. İnsan bu anlamlar ile yaşamını sürdürmektedir.

Mekânsal ayrışma hem sosyolojik hem de coğrafik olarak tanımlanmaktadır; ancak ikisi de birbiriyle bağlantılıdır. Bir toplumun belirleyici karakteristik özellikleri kentteki toplumsal yaşamı çevreleyen, temel özelliklerini ortaya çıkaran fiziksel mekânla ilişkilendirilir (*Tümtaş, 2012, s. 55*). Bir kentte tek bir toplumun kesin varlığından bahsedilemez. Farklı yaşam biçimlerine sahip topluluklar farklı bölgelerde bulunarak da kenti oluşturabilir. Birçok kentte bu durum mevcuttur. Farklı kültürler ve alt kültürlerin bir arada yaşayarak kendilerine ait bölgeler oluşturduğundan bahsedilebilir. Kendilerine ait bölgelerin oluşturulması, fiziksel olarak mekânlara da yansımaktadır. Çünkü kültür bir yaşam biçimi olarak insanı ve çevresini maddi ve manevi yönüyle etkilemektedir. Fiziksel mekân, insanın sahip olduğu kültürel değerler ve yaşam tarzlarıyla şekillenmektedir. Sosyal olarak ortak bir paylaşımda bulunan insanların bulunduğu yerler de ister istemez kendi kurgusunu oluşturacaktır.

Kentlerdeki mekânsal konumlanışlar, sosyo-ekonomik durumlar temelinde gerçekleşmektedir. İnsanların yaşam standartları bir şekilde gruplanmalarını ve ortak yaşam alanları edinmelerini ortaya çıkarmaktadır. Kent içerisinde farklı yaşam alanlarının oluşmasının sebebi de kullanıcılarının ekonomik ve sosyal farklılıklarından kaynaklanmaktadır. Hugo ve Heidegger, sadece yapıların biçiminin değil aynı zamanda kendilerine seçtikleri alanların da temsil edilen düşünceyi ifade ettiklerini belirtmektedir (*Hugo & Heidegger, 1996, s. 65*). Dolayısıyla, insanların sosyal değişimleri yani maddi ve manevi değişimleri, imkanların iyileşmesine ve daha konforlu yapıların oluşmasına olanak vermiştir.

Öte yandan, kentsel mekânın biçimlenmesinde; sanayi, üretim ve depolama alanları,

Ortojenik kentler	Heterojenik kentler
Yerleşik ve kendine özgü bir kültüre sahiptir.	Farklı kültürlerle ev sahipliği yapabilir.
Çevresindeki kültürleri eriterek var olan kültüre entegre eder.	Eski kültürün yanı sıra yeni kültürlerle de açık olup hatta eski kültüre zıt düşen kültürleri bile benimseyebilir.
Eski kültür sabit kalır, yenilikler ise onunla birlikte üretilir.	Kültürel değişim farklılık, çeşitlilik ve karmaşıklıktan kaynaklanmaktadır

Tablo 2

Ortojenik ve heterojenik kentlerin özellikleri.

liman ve demiryolu sistemleri etkili olan kimlik öğeleri olarak ifade edilmektedir. Sanayi; işlevi ve yaşam alışkanlıklarıyla kentin fiziksel olarak şekillenmesinde etkili olmaktadır. Dolayısıyla sanayinin egemen olduğu kentlerde, yayılma ve büyüme üretime göre şekillenmekte ve bu şekilde kentin makroformu oluşmaktadır (Akm, 2011). Bu duruma paralel olarak; bir sanayi kenti olan Eskişehir'in gelişiminde de Tablo 1'de bahsedildiği gibi demiryolu oldukça etkili olmuştur. Yapıldığı günden bu yana değişerek dönüşerek günümüzde de kullanılmaya devam etmektedir. Aynı şekilde Porsuk nehri de kent içerisinde değişerek ve dönüşerek yaşamını sürdürmüştür. Porsuk nehri ile kentliler birçok şekilde temas kurmaktadır. Bu temas; görsel, işitsel ve koku duyusunun yanı sıra sosyal aktiviteleriyle kullanıcılarına psikolojik temas imkânı da sağlamaktadır. Bu iki ana hat demir yolu ve nehir şehri ikiye bölmektedir.

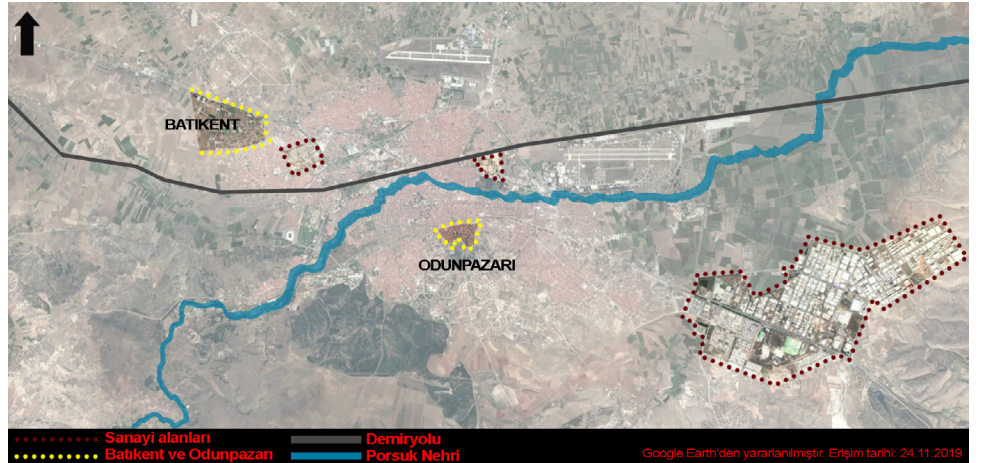
Kentin konumlanışında etkili olan bu iki ana hattın, Eskişehir için önemli olan sanayi alanlarının ve Odunpazarı ile Batıkent'in şehir içerisindeki konumlanışı ve birbirleriyle olan ilişkileri Şekil 1'de ifade edilmiştir. Demiryolu ve Porsuk hattı kentin ortasından geçerek, Eskişehir'i kuzey ve güney yönünde iki bölgeye ayırmıştır. Odunpazarı güney bölgesinde, Batıkent ise kuzey bölgesindedir. Kent ölçeğinde bakıldığında Odunpazarı'nın merkezi bir konumda olduğu, Batıkent'in ise merkezin dışında kaldığı görülmekte-

dir. Kırmızı noktalarla ifade edilen sanayi alanlarıdır. Batıkent'in hemen yanında bulunan; mobilyacılar, boyacılar, marangozlar ve mermerciler gibi işletmelerden oluşan dumansız küçük ölçekli sanayi sitesidir. Odunpazarı'na daha yakın olan ve iki hat arasında, şehrin tam merkezinde bulunan sanayi alanı ise Eskişehir Şeker Fabrikası'dır. En büyük olan ve şehrin dışından konumlanma gösteren ise Organize Sanayi'dir.

Şekil 1'de de görüldüğü üzere Odunpazarı demiryolu hattının güneyinde; Batıkent ise kuzeyinde yer almaktadır. Diğer yandan endüstri şehri olarak anılan Eskişehir'in sanayi alanlarının kuzeybatıdan güneydoğuya doğru konumlandığı görülmektedir. Dolayısıyla sanayi büyümesinin kent büyümesiyle ilişkili olduğu görülmüştür. Bu büyüme hakkında 3. bölümde, Şekil 5'te detaylı olarak bahsedilmiştir.

Eskişehir kentinde konut oluşumu ele alındığında, Odunpazarı her zaman varlığını korumuş ve ilk yerleşim yeri olarak kendini göstermiştir. Geleneksel kent merkezi olarak Odunpazarı, topografya ile uyumlu, yerel malzeme ile üretilmiş bir merkezdir. Odunpazarı geleneksel yaşamın devam ettiği bir merkez olarak hayat bulmuştur. Mahremiyet anlayışına değer verilen bir yapılanması mevcuttur ve sokak dokusu da bu anlayışa paralel oluşmuştur. Daha önce yüksek gelir grubunun yaşadığı Odunpazarı, zaman içerisinde yerini düşük gelirli ailelere bırakmıştır. Günümüzde ise yaşam tarzıyla yüksek gelir grubunun yaşadığı

Şekil: 1
Eskişehir kentinin gelişim sürecindeki faktörler.



Batıkent uydu kent özelliği ile kentin dışın-
da bir yapı sergilemektedir. Geçmişte, kur-
gusu ve kullanımıyla daha yalın bir yaşam
biçimi gösteren Odunpazarı günümüzde
yerini daha karmaşık bir hale bırakmıştır.
Ortojenik bir kent yapısına sahipken artık
heterojenik bir kurguya sahiptir.

Değişen kent kültürü ve yaşam biçimle-
riyle birlikte, kalabalık ailelerin bir arada
yaşadığı Odunpazarı yerini daha çekirdek
ailelerin yaşadığı ve giderek yalnızlaş-
tığı Batıkent'e bırakmıştır. Eskişehir'in
kuzeybatısında yer alan Batıkent, uydukent
olarak ele alınabilir; çünkü, şehrin merke-
zinden uzakta, kendi sınırlarını ve yaşam
standartlarını belli eden bir yapılaşması
vardır. Yapıldığı zamanlardan bu yana
yüksek gelirli olarak kabul edilen halka
ev sahipliği yapmaktadır. Kurgusal olarak
ortojenik bir yapıya sahiptir.

3.2 Geleneksel Kent Merkezi Olarak Odunpazarı

Kurşunlu külliyesinin etrafında konumlan-
mış olan Odunpazarı 19. yüzyıl geleneksel
dokusunu yansıtmaktadır. Geleneksel
mimari ile oluşturulan ve benimsenen Türk
evi, Rumeli ve Anadolu yerleşkelerinde
500 sene var olmuş kendine has karakteri
olan bir ev tipidir (*Eldem, 1954, s. 10*). Türk
evinin yapısında Orta Asya'dan getirilen
kültürel ve Anadolu'da daha önceden ya-
şayan kültürlerin özellikleri görülmektedir
(*Gögebakan, 2015, s. 44*). Geleneksel mimaride
taşıyıcı sistem; ait olan bölgenin coğrafi,
sosyal, ekonomik, jeolojik ve iklimsel
yapısına göre şekillenmektedir. Taş ya da
ahşap iskeletten oluşmaktadır. Dolgu ve
sıva ile tamamlanmaktadır (*Oymael, Çakır,
& Bideci, 2011, s. 75*). Bahsedilen bu somut
durum, yaşam koşullarının ve imkanların,
yaşam tarzını oluşturduğunun basit bir
örneğidir.

Odunpazarı'nın ait olduğu dönemin Türk
konut mimarisini, kültürel özelliklerini,
yaşam tarzını yansıtmışından dolayı, bu
bölge GEEAYAK (*Gayri Menkul Eski Eserler ve
Anıtlar Yüksek Kurulu*) tarafından 1981 yılında
kentsel sit ilan edilmiştir. 1986 yılında
da Taşınmaz Kültür ve Tabiat Varlıkları
Yüksek Kurulu tarafından kentsel sit
olarak kabul edilmiştir (*Olçay Uçkan & Uçkan,*

2002, s. 29). Odunpazarı'nın masif duvarlar
üzerinden geliştirilmiş bir kurgusu bulun-
maktadır.

Odunpazarı kent dokusunun organik bir
formu bulunmaktadır. Yapılar, bu organik
dokuya uyumlu olacak şekilde yerleşmiş-
tir. Bir ev sokağa bakıyorsa tüm çıkmaları
da sokağa bakmaktadır. Tüm bölgenin bu
şekilde oluşmasından dolayı, kullanıcı-
ları sürekli birbirleriyle iletişim ve temas
halinde olmuşlardır. Yaşanılan bölgedeki
günün ekonomik koşulları da düşünüldü-
ğünde, evde bekleyen bir kadın, ev hanımı
bulunmaktadır. Ev önlerinde oturan kadın-
ların birbirleriyle sohbet etmeleri, sokaktan
geçen yabancıya selam vermeleri de bu
iletişimin somut bir örneği olarak mahalle
yaşantısının göstergesidir.

Odunpazarı Selçuklu, Osmanlı ve günü-
müzde de Türkiye Cumhuriyeti olmak
üzere üç medeniyete ev sahipliği yapmıştır.
Sufi tarikatlarının en büyüğü ve en önemli-
si olan Mevleviliğin bu kentte dört asır ya-
şadığından bahsedilmektedir. Mevleviliğin,
gelenek yaşam ve kentin gelişimi üzerinde
oldukça etkisi olmuştur (*aktuelarkeoloji, 2010*).
16. Yüzyılda Osmanlı döneminde yapılan
Kurşunlu Külliyesi'nin içinde bulunan
Mevlevihane günümüzde hala aktiftir
(*Adalıoğlu, 2007, s. 247*). Bu sebeple Mevle-
vilik'in yaşandığı bu bölgede mahremiyet
algısının yaşam kültürünü ve yapıyı fiziki
çevreyi etkilediği düşünülebilir. Bunlara
ek olarak, Evliya Çelebi'nin Seyahatna-
me'sinde bahsettiği adı geçen sokakların
beşi hala aynı isimle korunmaktadır (*Kültür
ve Turizm Bakanlığı, 2020*). Bu bilgilerden de
görüldüğü üzere, uzun bir tarihi geçmişi
olan Odunpazarı'nın geçmişteki izleri hem
fiziki anlamda hem de sosyal anlamda hala
kendisini göstermektedir.

İki asırlık geçmişi olan yapıların, yapıldığı
dönem koşulları düşünüldüğünde günümü-
ze göre farklılıkların olması kaçınılmazdır.
Odunpazarı evlerine ilk olarak bakıldı-
ğında, sokağa doğru yönelen cumbalar
dikkat çekmektedir. Cumbalar bulunduğu
evin hayatıdır. Hayat denilmesinin sebebi
de yemeklerin burada beraber yenilmesi,
aktivitelerin burada yapılması gibi evin
en hareketli ve sıcak ortamı olmasıdır. Bu

kadar hareketliliğin yanı sıra, mahremiyet algısının önemli olduğu Odunpazarı evlerinde cumbalar dışa açılan penceredir. Çünkü sokağa yönelen cumbadan, evdeki kadın kapısına geleni görebilmekte ve bu şekilde davranabilmektedir. Bu konumlanışından dolayı yapı sokakla temasını koparmamıştır (Özkurt, 2006, s. 19). Yapılarda, moloz taş, ahşap hatıllı kerpiç kullanımları görülmektedir. Üst katlarda bağdadi tekniği görülmektedir. Organik dokuyu bitişik nizamın konumlanışı etkilemiştir (Halaç, 2006, s. 22). Odunpazarı genellikle bir iki katlı, ahşap iskeletleri kerpiçle doldurulmuş meskenlerdir. Yerleşme dokusu bitişik nizamlı yapılardan oluşan, dar, dolambaçlı, yer yer eğimli taş kaldırım sokaklardan

oluşmaktadır (Ertin, 1994, s. 27). Odunpazarı'na ait görsellerden de görülebileceği gibi, konutların sokak ilişkileri güçlü olup, ortak bir mimari cephe dili bulunmaktadır (Şekil 2). Bu özellikleri ile Odunpazarı evleri geleneksel Türk Evi mimarisini yansıtmaktadır.

Odunpazarı zaman içerisinde ortojenik bir yapılanmadan heterojenik bir yapılanmaya evrilmiştir. Bu değişikliğin sebebi olarak, yapıldığı dönem koşullarında geleneksel mimari ve geleneksel bir yapılanmayla geleneksel bir yaşam tarzının benimsenmiş olması gösterilebilir. Konutların, sokakla arasında engel olmayışı dışarıyla sürekli bir temasını sağlamıştır. Bu durumun mahalle ilişkilerini getirdiği söylenebilir.

Şekil: 2
Odunpazarı'na ait görseller.



Yapıldığı dönemde zengin ailelere hitap ederken, sonraki dönemlerinde düşük gelirli ailelere ev sahipliği yapmış ve günümüzde ise turistik bir bölge olarak konut kullanımından uzaklaşmaya başlamıştır. Çünkü teknolojinin gelişmesiyle birlikte, insanlar daha rahat yaşam koşulları için, Odunpazarı evlerinin sağlamadığı imkanların peşine düşmüştür. Bu sebeple Odunpazarı tarihi süreç içerisinde değişimler geçirerek varlığını sürdürmüştür. Dolayısıyla, Odunpazarı'nın kültürel bağlamda kökenlerine bağlı kalarak sürekli bir dönüşüm içerisinde olduğu söylenebilir. Son yıllarda sayısı hızla artan müzeler ve ticari mekânlar da dönüşmekte olan kent kültürü ile örtüşmektedir.

3.3 Uydükent Olarak Batıkent

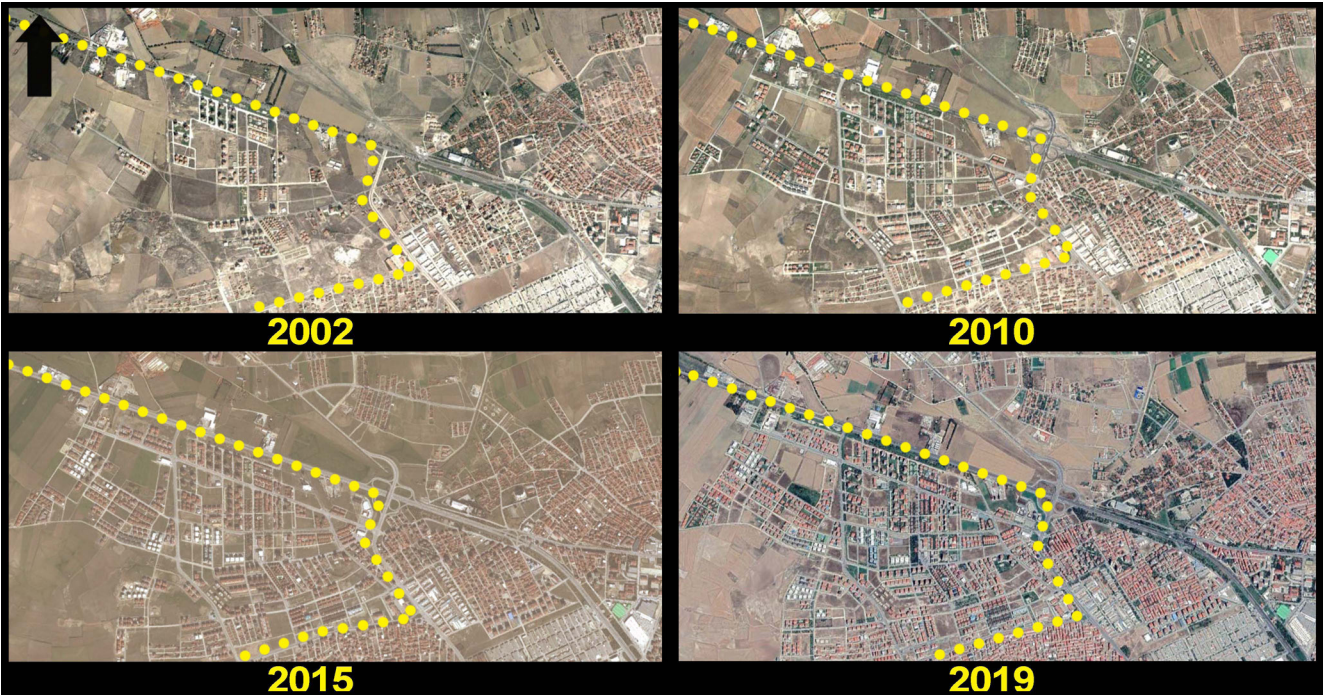
Uydu kentler, ana kente bağlı olarak kurulan, onun yükünü azaltan çerçevede kurgulanan kentlerdir. Uydu kentlerin yapılmasındaki amaç büyükşehirlerin yükünü azaltarak, kentleşmenin düzenli bir şekilde gelişmesini sağlamak ve toplumu ekonomik yönden rahatlatmaktır (Kocakuşak, 1990, s. 353-354). Buradan yola çıkarak uydükent için, kentin yeni yüzü denilebilir. Uydu kent, kırsal ve kentsel yaşam arasında ortak bir alan gibi davranmaktadır.

Kırsal ve kentsel yaşamın olumsuzluklarından kaçıldığı uydu kentte her ikisinin de olumlu yönlerini bulmak beklenmektedir. Taşra kültürü ve kentin karmaşıklığından uzaklaşarak daha olumlu şartlarda zengin kent kültürü edinilmektedir (Ayata & Ayata, 1996, s. 127). Kent ve uydu kent arasındaki farklılık iki kategoriye indirgenebilir. Bunlar: fiziksel, ekolojik farklılıklar ile, sosyal yaşam ve yaşama biçimine ait farklılıklar olarak ifade edilebilir. Fiziksel ve ekolojik farklılıklar şu şekilde sıralanabilir (İpek, 2002, s. 126-127):

- Uydu kentler, kentlere göre daha geniş ve parçalanmış alanlara sahiptir.
- Nüfus bakımından ele alındığında, uydu kentler homojen bir yapıya sahipken kentler heterojen bir karakterdedir.
- Uydu kentler kente bağımlıdır; ancak kentten daha sınırlıdır. Bu sebeple kendi içerisinde biçimlendiği için daha kolay müdahale edilebilmektedir.

Bahsedilen bu farklılıklardan ilkinde göre aslında kentin yoğun, yorucu ve olumsuz yönlerinden bir kaçış olarak uydükent, kent içinde yeni bir yaşam alanı olarak ifade

Şekil: 3
Batıkent'in yıllara göre değişimi (Google Earth programından yararlanılmıştır).



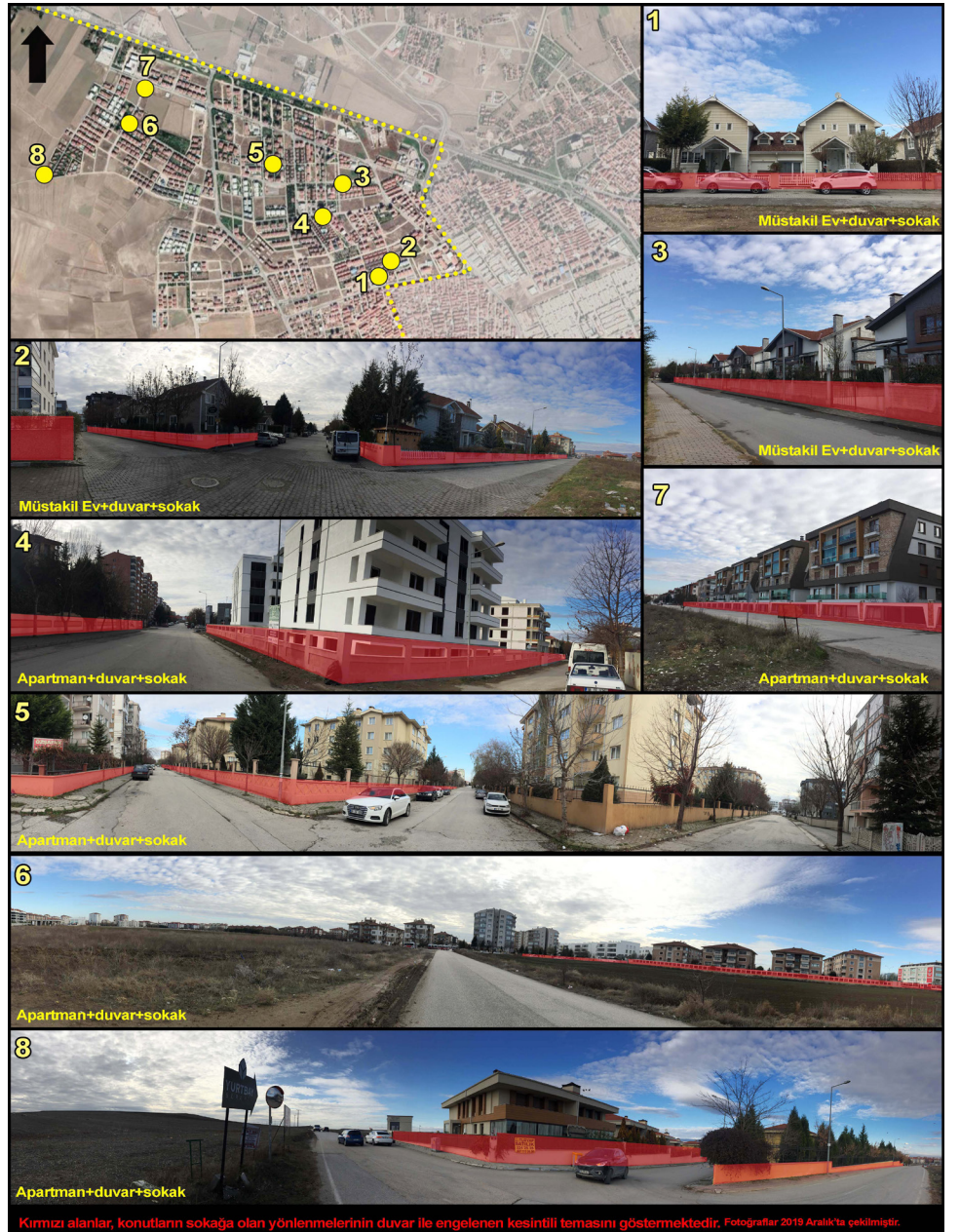
edilebilir. Çünkü kent kalabalık olduğu için sorunlara müdahalede bulunmak daha zor; ancak uydükent için bu problemler daha kolay aşılabilmektedir. Bu sebeple yaşamak için daha avantajlı görülmektedir. İkinci farklılık ise Wirth'in ifade ettiği gibi kentsel yoğunluk olarak daha az nüfusa sahip olmalarıdır. Sosyal yaşam biçimi sunmalarına rağmen (İpek, 2002, s. 128) nüfus olarak kentten daha az nüfus yoğunluğuna sahip ve homojen bir yapıdadırlar.

Batıkent'in oluşumu çok yenidir. 2000'lerin başından bu yana değişimi, Google Earth'ten elde edilen verilerle Şekil 3'te ifade edilmiştir.

Eskişehir, Batıkent mahallesine doğru Güneydoğu-Kuzeybatı doğrultusunda büyüme göstermiştir. Batıkent'in büyüme yönüne ve var olan durumuna ait fotoğraflar Şekil 4'te ifade edilmiştir.

Şekil 4'te birinci resimde alanın harita üzerinden ifade edilişi bulunmaktadır. Bu

Şekil: 4
Batıkent'e ait hava fotoğrafı ve gör-seller (Google Earth programından yararlanılmıştır).

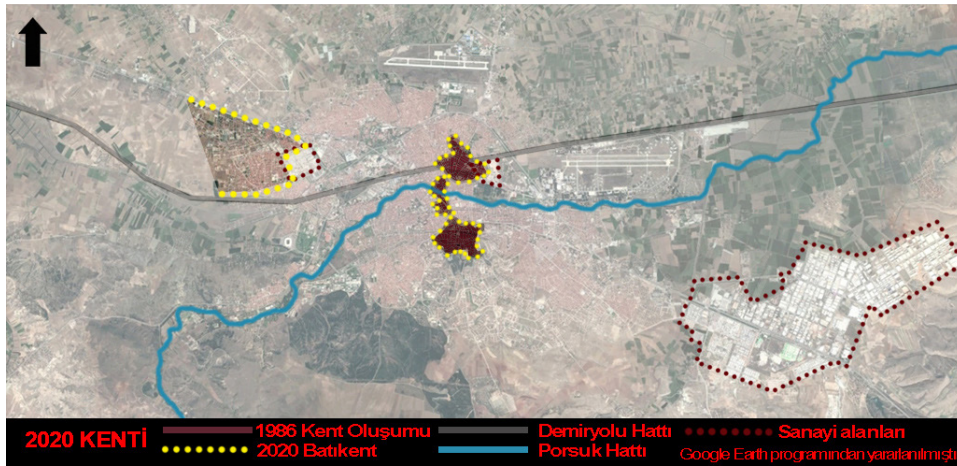


harita üzerinde fotoğrafı olan yerler sarı noktalar ile ifade edilmiştir. Fotoğraflar ve konumları numaralarla ifade edilmiştir. Şekil 4'te yer alan haritada ve fotoğraflarda görüldüğü üzere, geleneksel kent merkezinin aksine, Batıkent'in organik bir dokusu bulunmamaktadır. Bu planlı doku içerisindeki konutlar ise, çevreden kopuk tasarlanmıştır. Güvenlik gerekçesiyle sitelerin ve müstakil konutların dışarıyla temasını kesen duvarları bulunmaktadır (1, 2, 3 numaralı görsellerde müstakil evlere ait sitelerin görselleri bulunmaktadır. Diğer görseller ise apartman sitelerinin oluşturduğu konutlardır). Görselden de anlaşıldığı üzere devam eden inşaatlar bulunmaktadır. Batıkent bu bağlamda büyümekte olan bir yerleşim alanıdır. Odunpazarı'nın iki yüzyıllık geçmişi sahip olduğu dokusunu fiziksel olarak büyük

oranda korurken, kültürel yaşamda birtakım değişiklikler geçirerek günümüze kadar gelmiştir. Dolayısıyla Odunpazarı'nın, ortojenik bir düzenden, heterojenliğe geldiği söylenebilir. Fiziksel dokuyu ve bununla birlikte kültürel yaşamı etkileyen ana faktörün konutlar ve konutların sokakla olan ilişkisi olduğu söylenebilir. Çünkü, konutun tasarlanması yaşam şeklini etkilemiştir. Sokakla olan ilişkisi ise dışa dönük olmasını, mahalle anlayışını, komşuluk ilişkilerini beraberinde getirmiştir. Sokakla arasında bir engel olması ise, yapının kendi içine dönük olmasına ve dışarıyla sınırlı bir temasın kurulmasına neden olmuştur (Şekil 5 ve Şekil 6).

4. Karşılaştırmalı Bir Alan Çalışması Olarak Odunpazarı ve Batıkent

Odunpazarı, sınırları genişleyen Eskişehir kenti içerisinde merkezi konumunu ve öne-

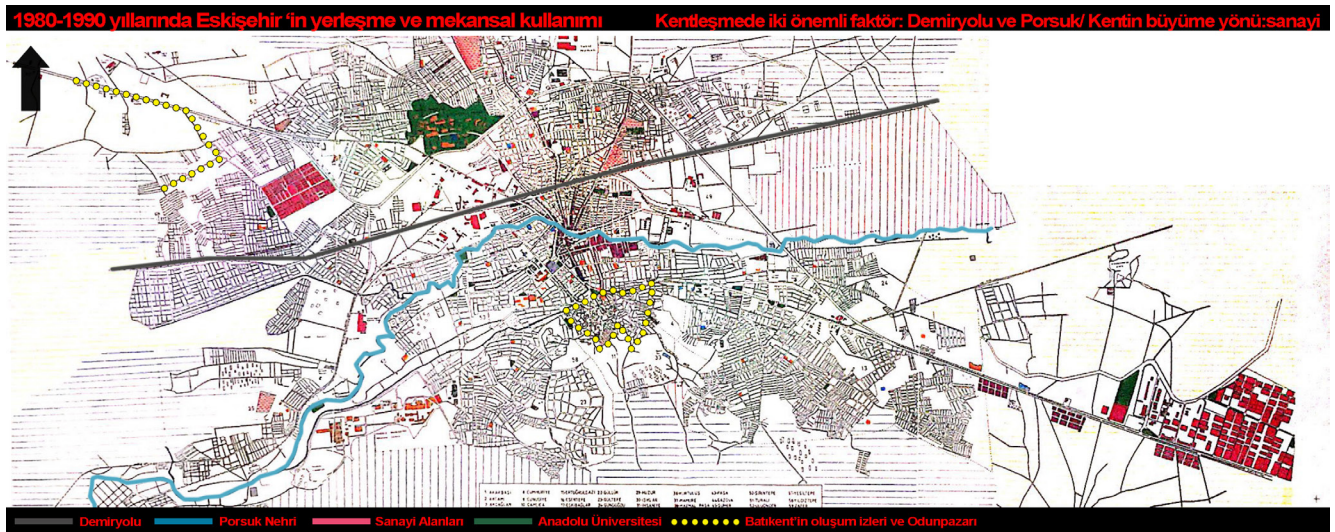


Şekil 5

Güncel hava fotoğrafı üzerinde Eskişehir 1986 planı.

Şekil 6

Odunpazarı ve Batıkent'in şehir içindeki konumu (Kaynak: Ertin, G. (1994)).



mini korumaktadır. Kentin bu geleneksel kent merkezi etrafında büyüdüğü gözlemlenmektedir. 1986 yılındaki haritadan edinilen bilgilere göre, konut yerleşimi demiryolu ve Porsuk etrafındadır (*Harita Genel Müdürlüğü, 2020*). Eskişehir'in 1986 yılındaki konut oluşumu güncel harita üzerine yerleştirilerek şu anki mevcut durumda nasıl bir hal aldığı Şekil 5'te ifade edilmiştir.

Şekil 5'te gri ile ifade edilen güzergâh demiryolunu; mavi ile ifade edilen hat ise Porsuk nehrini ifade etmektedir. Bordo alan Eskişehir'in 1986 yılındaki var olan durumunu ifade etmektedir. Görüldüğü üzere konutlaşma Odunpazarı'ndan başlayarak Porsuk ve demiryolu hattına doğru yayılma göstermiştir. Sarı ile işaretlenen Batıkent'in şehir merkezinden uzakta çepere doğru yer aldığı görülmektedir. Kırmızı noktalar ile çevrili alanlar sanayi alanlarını göstermektedir. Sanayi yönünde büyüme gösteren kentin, aynı yönde gelişen konutlaşma sürecinde, Batıkent kent merkezine yaklaşık 10 kilometre uzaklıktadır (*Şekil 6; Ertin, (1994)'ten yararlanılarak oluşturulmuştur.*

Şekil 6'da yeni sanayi ve endüstriyel alanların konumlanması gösterilmektedir. Sanayi kentin büyümesi ve konut gelişimini de etkilemiştir.

Dünya üzerinde kent dokularının belirlenmesinde iki ana düzen vardır; kent silüetinin ritmik düzeni organik düzen ve kent silüetinin metrik düzeni geometrik düzenidir. Bu iki düzen, farklı kültürlerin kentsel mekânın oluşumuna etkide bulunan bir kültürel oluşum olarak ifade edilmektedir (*Kulözü, 2016, s. 23*). Bu kültürel oluşum farkı Odunpazarı ve Batıkent arasında da görülmüştür. Toplumsal bir varlık olan insan yaşamını şekillendirirken ilk önce kendisini ve yaşadığı yeri şekillendirmektedir. Günümüzde bu durum ele alındığında, insanların yaşadıkları evleri, kendi yaşam koşullarına, kültürlerine ve ihtiyaçlarına göre şekillendirdikleri görülmektedir. Aynı iklime sahip şehirdeki konutların birbirinden farklı olmasının da sebebi budur. Çünkü insanlar edindiği deneyimleri ve yaşam şekillerini yapıyı çevreye yansıtmaktadır. Böylece kent içerisinde bir yaşam tarzı olan kültürün, kentlerin kimliklerini oluşturduğu görülür.

Dolayısıyla, konutlar kültürün yansıtıldığı, insanın yaşamı doğrultusunda şekil verdiği alanlar olarak kabul edilebilir. Zaman içerisinde değişen kent dokusu içinde kendilerine özerk bölgeler oluşturan Odunpazarı ve Batıkent kendi kültürleri ve bu kültürler doğrultusunda oluşan konutları ile kullanıcısının yaşamını etkilemiş ve aynı zamanda kendisini de dönüştürmüştür. Bu dönüşüm iki bölgenin de kendine ait bir kimlik oluşturmalarını ve tanınmasını sağlamıştır. Odunpazarı ve Batıkent arasındaki farklılıklar Tablo 3'te ifade edilmiştir. Tablo 3'te Odunpazarı ve Batıkent'in üst ölçekten alt ölçeğe doğru bir analizi yapılmıştır. Oluşum zamanları ve o zamana ait yaşam koşulları fiziksel çevreyi de etkilemiştir. Fiziksel çevre de kentin dokusunu meydana getirmiştir. İkinci sırada doku analizi yer almıştır. Konutların konumlanması ve sokakla aralarındaki ilişki kent içerisinde kendilerine ait bir düzen oluşturmalarına sebep olmaktadır. Üçüncü sırada cephe analizi yer almaktadır. Geleneksel ve modern mimari olarak iki ayrı durum gözlenmektedir. Bu sebeple Odunpazarı'nda geleneksel mimari hâkim olduğu için her konut tipi geleneksel Türk Evi mantığında inşa edilmiştir. Dolayısıyla birbirleriyle benzerlik göstermektedir. Ancak Batıkent'te modern mimari hâkim olduğu için, her yapının bağımsız bir tercihi olmuştur. Dördüncü sırada yapı teknolojisi yer almaktadır. Burada yapıların şekillenmesinde etkili olan malzemelerin çeşitliliğine bakılmıştır. Beşinci sırada mekân kurgusu yer almaktadır. Görüldüğü üzere, Odunpazarı'ndaki geleneksel mimari doku, konutta da mevcuttur. Bu durum, konut içerisindeki yaşamda da görülmektedir. Geleneksel anlayış bu bölgede hem somut hem de soyut değerleriyle var olmuş ve günümüzde de hala etkilerini sürdürmektedir. Ancak Batıkent'te böyle bir durumdan bahsedilmesi mümkün değildir. Çünkü ya bireysel konutlar ya da apartmanlar bulunmaktadır. Bu durumda da insanların birbirleriyle karşılaşma fırsatları da zorlaşacaktır. Altıncı sırada bulunan sokak kurgusu, yaşam tarzının rahatlıkla gözlemlenebileceği alanı ifade etmektedir. Çünkü insanlar sokaklarda bir araya gelmektedir. Sokaklar bireysel

	ODUNPAZARI	BATIKENT
Oluşum zamanı	19. yy	21. yy
Doku	Ortojenikten heterojeniğe	Ortojenik
	Organik düzen	Metrik düzen
	Şehrin ilk kenti olan Odunpazarı'ndaki tüm konutlar sokağa çıkma vererek dış mekân ile temas kurmaktadır. Her konut sokakla temas halindedir. Çünkü konutlarla sokak arasında bir engel bulunmayıp, konutun cephesi doğrudan sokağa açılmaktadır.	Son kent, uydu kent olan Batıkent ise günümüz teknolojisi ile hayat bulmuş kendi içine dönük bir konumlanma göstermiştir. Sokakla temas halinde değildir. Çünkü konutlar kendisi ve sokak arasına bir ayırıcı eleman olarak kendi duvarlarını örmüştür.
	Batıkent'in kullanıcıları da konut da olduğu gibi kendi içerisinde ve dışarıya dönük değillerdir	Odunpazarı'nda mahalle kültürü yaşanmış ve konutlarında olduğu gibi dışa dönük bir yaşam sergilemiştir.
Cephe	Ortak dil	Ortak dil yok
Yapım teknolojisi	Geleneksel mimari Hıms tekniği-taş+ahşap karkas sistem	Modern mimari Betonarme karkas sistem
Mekân kurgusu	Merkezi bir sofa(hayat) bulunur. Ev bu sofa etrafında konumlanır. Bir, iki ve üç katlı olanlar mevcuttur.	Günümüz konut tipinde +1 düzeni ile kurgulanmıştır. Bir kattan sekiz kata kadar çeşitlilik göstermektedir.
Sokak kurgusu	Organik, topografyaya uyumlu Arnavut kaldırımli sokaktan-Asfalt sokaklara	Gridal bir sistem mevcut Asfalt sokaklar

değil kolektif alanlardır. Odunpazarı'nda konutla sokak arasında duvar olmayıp, mahalle halkının evininin kapısında oturduğu mahalle anlayışı hala günümüzde de devam etmektedir. Odunpazarı sakinleri sokaktan geçen kişileri tanımasalar da selamlaşma ile temas kurabilmektedirler. Ancak Batıkent için böyle bir durumdan söz edilememektedir. Çünkü asfalt sokaklar sadece araçlara yöneliktir.

Tablo 3'te Odunpazarı ve Batıkent arasındaki farklılıklar görülmektedir. Bu iki bölge arasında iki yüzyıl gibi bir zaman farkı bulunmaktadır. Bu zaman içerisinde, insan ve insanın yaşamıyla birlikte çevresi de değişmiş, kent de bu değişikliğe kayıtsız kalamamıştır. Bu durum bile kentin, insan eliyle şekillendiğinin ve sürekli değişim içerisinde olduğunun bir kanıtıdır. Bu süreçte kültürel değişiklikler kaçınılmaz olmuştur.

Tablo 3'te görüldüğü üzere Odunpazarı ve Batıkent; oluşum zamanları, dokuları, cepheleri, yapım teknolojileri, mekân kurguları ve sokak kurguları olmak üzere beş farklı konu üzerinden irdelenmiştir. İnsan yaşamı zaman içerisinde, birçok değişiklikler geçirmekte ve bunu da yaşamına yansıtılmaktadır. Yapılı çevre olan mimari çevre de bu durumu iyi bir şekilde örneklemektedir. Bu bağlamda bir şeh-

rin elli yılda bir tamamen değiştiği iddia edilmektedir (Rossi, 2006, s. 135). Bu iddiaya göre Eskişehir için aradan dört kez elli yıl geçmiştir. Bu sebeple Eskişehir'in iki asır önceki halinden her yönüyle farklı olması beklenebilir. Odunpazarı ve Batıkent arasındaki oluşum zamanı farkının yaşam biçimine yansımaları bu iddiayı destekler nitelikte olmuştur. Devamında gelen doku incelenmesinde, her iki bölgede de konutların sokakla ilişkisi sonucu oluşan fiziki yapılanma ortaya konmuştur. Odunpazarı, kurgulanışı itibarıyla sokakla teması olan bir dokuya sahiptir. Sahip olduğu kültürel değerleri, oluştuğu günden bugüne değişiklikler göstererek kendisini korumuştur. Bu sebeple ortojenik bir yapılanmadan heterojenik bir yapılanmaya gelmiştir. Batıkent ise, günümüz modern mimarisini yansıttığı yeni bir oluşum olduğu için ortojenik bir yapılanma göstermektedir. Devamında gelen cephe incelemesinde Odunpazarı, geleneksel Türk mimarisi özelliğini gösterirken; Batıkent'in günümüz modern mimarisine ev sahipliği yaptığı söylenebilir. Bu mimari fiziki yapılanmayı etkilediği kadar, yaşam şekillerini de bir o kadar etkilemiştir. Geleneksel Türk mimarisinin görüldüğü Odunpazarı'nda geleneksel bir yaşam sürmüştür ve her ne kadar kullanım biçimleri değişse de bu etkiler günümüz-

Tablo 3
Odunpazarı ve Batıkent arasındaki farklılıklar.

de de devam etmektedir. Batıkent'te ise modern yaşamın yansımaları görülmektedir. Yapım teknolojisi olarak bakıldığında geleneksel mimari denilince akla gelen ahşap karkas sistem ve hıms tekniği Odunpazarı'nda görülmektedir. Modern mimarinin getirisi olan betonarme karkas sistem ise Batıkent'te görülmektedir. Mimari yapılanmanın oluşturduğu mekân kurguları da bu bağlamda değişmiştir. Geleneksel yaşamın izleri Odunpazarı evlerinde sofa (*hayat*) adı verilen odada ailenin toplanmasına imkân veren odanın varlığıyla kendisini göstermiştir. Yapıların sokakla teması kesintisiz bir şekilde olup mahalle yaşantısını sürdürmüştür. Batıkent'te bu durumun aksine, villa ya da apartman site şeklinde yapılanmalar mevcuttur. Yapıların etrafında sokakla iletişimini sınırlayan duvarlar bulunmaktadır. Odunpazarı evlerinin maksimum zemin artı iki katlı olmasının aksine Batıkent'te düşük yoğunluklu müstakil evlerin yanı sıra sekiz katlı yapılar da bulunmaktadır. Sokakla aralarında duvarların bulunması ve düşey yapılanmanın artmasıyla daha çok nüfusun bulunması beraberinde iletişimsizliği de getirmiştir. Bu sebeple Odunpazarı'nda yaşanan komşuluk ve mahalle ilişkileri burada görülmemektedir.

Tablo 3'te ifade edilen karşılaştırma somut ve fiziksel olan değerlerin, toplum yaşamına olan yansımalarını göstermektedir. Kentlerin gelişiminde fiziki ve beşerî faktörlerin karşılıklı etkileşimi oldukça önemlidir. Eskişehir'de toprağın ve kentleşmenin şekillenmesinde Porsuk Nehri'nin büyük ölçüde etkisinin olduğu görülmektedir. Ekonomik anlamdaki gelişmelerine bakıldığında ise, Osmanlı döneminde gelişme gösteren lületaşı zanaatkarları Odunpazarı'nda ticari faaliyetlerine devam etmektedir. Beşerî faktörleri irdelendiğinde ise nüfusun alt gelir grubunun Odunpazarı'nda hizmet sektöründe yer aldığı söylenebilmektedir. Bu değerlendirmenin ötesinde, insan yaşamını etkileyen somut olmayan değerler de yer almaktadır. Bu değerler içerisinde sözlü gelenekler; gösteri sanatları; düğün, asker uğurlama, çocuk oyunları gibi toplumsal uygulamalar

ve törenler; mutfak kültürü, batıl inançlar, tedavi yöntemleri ve el sanatları olmak üzere kendi içerisinde çeşitlenen kültürel değerler bulunmaktadır (*Detaylı bilgi için bakınız: Koç, 2014*). Eskişehir'de günümüzde bu değerlerin bazılarının kaybolduğu bazıların ise birtakım değişiklikler geçirerek günümüze kadar ulaştığı görülmekte ve özellikle mutfak kültürü ve el sanatları turistik amaçlar ile Odunpazarı'nda yaşatılmaya devam etmektedir.

Tablo 3'te yapılan karşılaştırmalar sonucunda, yaşama şeklinin değiştiği ve bu değişimin de fiziksel olarak konutu ve çevresini etkilediği görülmüştür. Kültürün, insanların bir arada yaşamasını, topluluk bilincini oluşturmasını sağlayan bir değer olduğundan daha önce bahsedilmiştir. Dolayısıyla birlikte yaşama şeklinin değişmesi de kültürel bir değişimin sonucudur. Odunpazarı'nda sokağa doğru kurgulanan evler, mahremiyet açısından ve sokakla ilişkisi açısından oldukça önemlidir. Sokakla ev arasında duvar gibi bölücü bir engel bulunmamaktadır. Bu hal dışarıyla sürekli bir temas halinde olmayı getirmiştir. Bu şekilde insanlar sürekli birbirleriyle iletişim halinde bulunmuştur. Ancak gelişen teknolojiyle birlikte, insanlar birbirleriyle daha hızlı ve daha kolay iletişim kurabilmektedir. Gelişen teknolojinin birçok olumlu yönü olduğu gibi, birebir temaslar üzerinde ise olumsuz yönleri de bulunmaktadır. Günümüzde de görüldüğü gibi, kişisel temaslardan ve iletişimlerden uzaklaşarak, küreselleşmenin getirdiği tek tip bir yaşam hali benimsenmeye başlanmıştır. Küreselleşmenin etkilerinin oldukça fazla görüldüğü alanlardan birisi de kültürdür. Evrensellik ve yerellik arasındaki gerilimi artıran küreselleşmenin dünya üzerinde var olan kültürleri, mesafe kaygısı olmaksızın birbirine yaklaştırdığı söylenebilir. Bu bağlamda küreselleşme ve teknolojik gelişmeler, insan yaşamını etkileyerek çevresini dönüştürmüştür. Odunpazarı ve Batıkent arasındaki farklılık bu dönüşümü somutlaştırmaktadır.

5. Sonuç ve Değerlendirme

İnsanları bir arada tutan kültür, insan yaşamına her yönüyle dokunmaktadır. Çünkü

kültür, insanın oluşturduğu ve şekillendirdiği bir yaşamdır. Kent kültürü ise, mekân ve bu mekânın kapladığı yer ile birlikte insanların ortak bir paylaşım sonucu oluşturduğu maddi ve manevi değerlerin bütünü olarak görülebilir. Toplumların ortak bir paylaşım sonucu oluşturulan kültürleri yine kentli tarafından anlamlandırılmaktadır. Dolayısıyla insan değiştiği sürece yaşamı da dönüştürecek ve kültür de bu dönüşümden etkilenecektir. Bu dönüşüm sürecinde mekânların önemi oldukça büyüktür. Çünkü kent kültürünün oluşmasında belirli bir tarihe sahip mekânların gücü büyüktür. Bu sebeple kültürün, insanları bir arada tutan değer; kent kültürünün ise kentlilik bilincini oluşturan ortak bir yaşam biçimi olduğu söylenebilir.

Kuruluşu ilk çağa ve Frigler'e dayanan Eskişehir, verimli ovaları, Porsuk vadisini kontrol etmesi ve sıcak su kaynaklarına sahip olması nedeniyle önemli bir ticaret merkezi olmuştur. Şehir gelişirken sık sık istilalara maruz kalarak Frigler'den sonra Perslere ve sonrasında ise Romalılar'ın eline geçmiştir. Romalılar döneminde sıcak su kaynakları kaplıcalar haline getirilmiştir ve günümüzde de Eskişehir sıcak su kaplıcalarıyla da bilinmektedir. Bu sıcak su kaynaklarının güneyinde yer alan ilk yerleşim yeri Odunpazarı bu çalışmanın ana konularından biridir. Çünkü, 19. yüzyıla ait mekânların oluşturduğu Odunpazarı geleneksel mimarlığa ait bir kurguyu barındırmaktadır. Bu kurgu içerisinde toplumsal etkileşim dönemin ve dönem koşullarının yaşam tarzının bir yansıması olarak görülebilir. Odunpazarı'nın tarihi kökenine ve yaşam koşullarına bakıldığında, mimarisinde olduğu gibi yaşam tarzlarında da geleneksel durum görülmektedir. İnsanların birbirleriyle sürekli temas halinde olduğu bir mahalle anlayışı hâkimdir. Konutlarda yaşayan aileler günümüze göre daha kalabalık olup, hepsinin bir araya gelip oturup yemek yediği, vakit geçirdiği ortak alan ise hayat adı altında yapının planına ve görünüşüne etki etmektedir. Bu durumun yapı cephelerindeki karşılığı cumbalardır. Ayrıca, cumbalar yapının dışa dönük olmasının da bir göstergesidir. Günümüze

doğru gelindiğinde ise 21. yüzyıla ait şehir merkezinden uzak barınma mekânlarının oluşturduğu Batıkent, geleneksel mimariden uzaklaşarak günümüz modern mimarisine ayak uydurmuştur. Çünkü ilerleyen zaman içerisinde, teknoloji gelişmiş ve mimarlık da bu duruma kayıtsız kalmamıştır. Yüksek yoğunluklu yapılaşmanın sonucu olarak ortaya çıkan apartmanlarda kişilerin birbirini tanınması çok mümkün olmadığı gibi, sokaktaki apartmanlarla da iletişim kurulması sitelerin güvenlikleri nedeniyle çevreleyen duvarlar nedeniyle bir hayli zorlaşmıştır. Batıkent'in yaşam koşulları ele alındığında, şehir merkezinden uzaklaşmış, yüksek yoğunlukta çalışan insanların sadece çalışmak için merkeze yaklaştıkları görülmüştür. Batıkent aslında şehrin dinamizminden yoksundur. Sosyal mekanların sayısı azdır ve içe dönük bir yaşam tarzı benimsenmiştir.

Bu çalışmada, zaman içerisinde meydana gelen yaşam biçimleri ve teknolojideki dönüşümlerin birçok şeyi etkilediği gibi, mimarlığı da etkileyerek kente yansıdığı ve kültürel çeşitliliğe de sebep olduğu görülmüştür. Dolayısıyla teknolojinin hızla geliştiği bir dünyada kültürün değişmeden sabit kalmasını mümkün olmamıştır. Teknolojinin gelişmesi, iletişimin daha hızlı bir şekilde gerçekleşmesi ve küreselleşme tüm dünya insanlarını birbirine yaklaştırmaktadır. Bu durum sonucunda, tüm dünyada kişisel ve özgün değerleri silinmeye mahkûm ederken ve genel geçer kabuller benimsenmeye başlamaktadır. Bu sürecin olumlu ve olumsuz yönleri olduğu açıktır.

Küreselleşmenin özgün olan her şeyi ele geçirdiği günümüzde kültür de bundan nasibini almıştır. Teknolojinin gelişmesiyle haberleşme kolaylaşırken, toplum yapısında meydana gelen dönüşümler, yaşam biçimlerinin değişmesi eski ve yeni olan arasında bir gerilimi ortaya çıkarmıştır. Bu durum mimariye de yansımıştır. Mimaride de özgün değerler kaybolarak, yerini evrensel değerlere bırakmaya başlamıştır. Küreselleşmenin getirisi olarak kentleşmenin sunduğu yeni yaşam tarzı apartmanlarda, herkesin kendi evinde

kendi içine dönük bir hal almasına sebep olmuştur. Teknolojik gelişmelerin insan yaşamını kolaylaştıran olumlu etkileri olsa da insanların birbirleriyle temasını azaltan kalabalık içerisinde yalnız kalmaları gibi durumlara sebep olduğu söylenebilir. Daha önce de bahsedildiği gibi toplumu bir arada tutan değerlerin başında kültür gelmektedir. Ancak küreselleşme, toplumların kültürlerini değiştirerek hatta yok ederek evrensel bir hal almasına sebep olmaktadır. Değerlerinden yoksun olan insanın kendini anlaması ve birlikteliği sağlayan topluma ayak uydurması da zorlaşmıştır. Bu karşıtlıklar şu an kentlerde meydana gelen yeni yaşam tarzlarıyla geleneksel yaşam arasında görülmektedir. Bu sebeple geleneksel yaşamın devam ettiği, ortak paylaşımlara imkân veren mahallelerin küreselleşme karşısında tehdit altında olduğu söylenebilir. Geleneksel mimarinin sunduğu mahalle yaşantısı, sokak kullanımları, mahremiyet algısı, sokakla olan iletişim geleneksel yaşam kültürünün göstergeleri olarak kabul edilebilir. Ancak, dönüşen yaşam biçimleri zaman içerisinde, kentin getirdiği baskıdan uzaklaşarak kent çeperlerinde oluşan uydu kentlerin mimarisini de etkilemektedir. Güvenlik gerekçesiyle sokakla temastan kaçınılması ve duvarların oluşturulması, mahalle yaşantısının getirdiği sosyalleşme ve dinamizmin kaybolmasıyla sonuçlanmaktadır. Sonuç olarak, kent kültürünün yaşam biçimleri ile etkileşim içinde olduğu, bunun da kent mekânlarına yansıdığı açıktır●

Kaynakça

- Adaloğlu, H. H. (2007). Eskişehir Mevlâhiyane'si. *Türk Kültürü, Edebiyatı ve Sanatında Mevlâna ve Mevlevîlik Ulusal Sempozyumu* (s. 241-258). Konya: S.Ü. Mevlâna Araştırma ve Uygulama Merkezi Yayınları. Erişim: <https://www.selcuk.edu.tr/dosyalar/files/323/yay%C4%B1nlar/bildiri5.pdf>
- Akın, O. (2011). Yeni Büyüme Dinamikleri İlişkinde İstanbul Kentinin Makroform Arayışı. *Mimarlık*(361). Erişim: <http://www.mimarlikdergisi.com/index.cfm?sayfa=mimarlik&DergiSayi=375&RecID=2854>
- Aktuelarkeoloji. (2010). *Aktuel Arkeoloji/Odunpazarı*. <https://www.aktuelarkeoloji.com.tr/> Erişim: <https://www.aktuelarkeoloji.com.tr/odunpazarı>
- Ayata, S., & Ayata, A. G. (1996). *Konut, Komşuluk ve Kent Kültürü* (1. b.). Ankara: T.C. Başbakanlık Toplu Konut İdaresi Başkanlığı.
- Bakanlığı, T. K. (2020). *Odunpazarı Evleri (Odunpazarı Kentsel Sit Alanı)*. Eskişehir.ktb.gov.tr: Erişim: <https://eskisehir.ktb.gov.tr/TR-149936/odunpazarı-evleri-odunpazarı-kentsel-sit-alani.html>
- Balay, R. (2004). Küreselleşme, Bilgi Toplumu ve Eğitim. *Ankara Üniversitesi Eğitim Bilimleri Fakültesi Dergisi*, 37(2), 61-82. Erişim: <https://dergipark.org.tr/en/download/article-file/509194>
- Bayar, F. (2008). Küreselleşme Kavramı ve Küreselleşme Sürecinde Türkiye. *Ekonomik Sorunlar Dergisi*(32), 25-34. Erişim: <http://www.mfa.gov.tr/data/Kutuphane/yayinlar/EkonomikSorunlarDergisi/sayi32/fitatbayar.pdf>
- Demirkan, T. (1996). Tarih Boyunca Kuşatılan Özgürlük Adaları; Kentler. *Cogito Üç Aylık Düşünce Dergisi*(8), 17-22.
- Eldem, S. H. (1954). *Türk Evi Plan Tipleri*. İstanbul: Pulhan Matbaası. Erişim: <https://archive.org/details/ELDEMSHTrkEviPlanTipleri/page/n13>
- Ertin, G. (1994). *Eskişehir Kentinde Yerleşmenin Evrimi*. Eskişehir: Anadolu Üniversitesi Yayınları.
- Göğebakan, Y. (2015). Karakteristik Bir Değer Olan Geleneksel Türk Evi'nin Oluşumunu Belirleyen Unsurlar Ve Bu Evlerin Genel Özellikleri. *İnönü Üniversitesi Kültür ve Sanat Dergisi*, 1(1), 41 - 55. Erişim: <https://dergipark.org.tr/tr/download/article-file/89593>
- Halaç, H. (2006). Tarihi Odunpazarı'nın Mimari Yapılanmasını Ve Üslup Üzerindeki Etkilerini Nasıl Değerlendiriyorsunuz? *Odunpazarı 2006: Tarihin Kapıları Aralıyor: Bin Yılın Mirası, Yaşayan Anıtlar Odunpazarı Evleri*, 21-25.
- Hugo, V., & Heidegger, M. (1996). Kentin Felekesi. *Cogito Üç Aylık Düşünce Dergisi*(8), 63-70.
- İçli, G. (2001). Küreselleşme ve Kültür. C.Ü. *Sosyal Bilimler Dergisi*, 25(2), 163-172. Erişim: <http://eskidergi.cumhuriyet.edu.tr/makale/47.pdf>
- İpek, M. (2002). Farklılaşarak Bütünleşen Yeni Kentsel Mekanlar: Uydu Kentler. *Sosyoloji Araştırmaları Dergisi*, 5(2), 125-142. Erişim: http://www.sosyolojidernegi.org.tr/s/2300/i/2002_Vol_5_say%C4%B1_2_
- Keleş, R. (2008). *Kentleşme Politikası* (10 b.). Ankara: İmge Kitapevi.
- Kıvılcım, F. (2013). Küreselleşme Kavramı ve Küreselleşme Sürecinin Gelişmekte Olan Ülke Türkiye Açısından Değerlendirilmesi. *Sosyal ve Beşeri Bilimler Dergisi*, 5(1), 219-230. Erişim: <https://dergipark.org.tr/tr/download/article-file/117355>
- Kocakuşak, S. (1990). Sincan'ın kentleşme Özellikleri. *Coğrafya Araştırmaları Dergisi (AKDTYKM)*, 353-370. Erişim: http://tucaum.ankara.edu.tr/wp-content/uploads/sites/280/2015/08/cadata2_17.pdf
- Koç, A. (2014). *Eskişehir'in Somut Olmayan Kültürel Mirası*. Eskişehir: Eskişehir Osmangazi Üniversitesi.
- Kulözü, N. (2016). Bir Mekansal Modernleşme Öyküsü: Erzurum Kenti ve Kentsel Mekanında İkili Dokunun Oluşumu. *İdeal Kent, Kent Araştırmaları Dergisi*, 7(18), 22-47.
- Laborit, H. (1990). *İnsan ve Kent*. (B. Onaran, Çev.) İstanbul: Payel Yayınları.
- Müdürlüğü, H. G. (2020). <https://www.harita.gov.tr/>. Tarihi Haritalar: Erişim: <https://www.harita.gov.tr/k-5-tarihi-haritalar.html>
- Olcay Uçkan, B., & Uçkan, E. (2002). *Eskişehir Odunpazarı Evleri*. Ankara: T.C. Kültür Bakanlığı.
- Oymael, S., Çakır, H. K., & Bideci, Ö. S. (2011). Geleneksel Mimari Uygulamaların Yorumlanması. *6th International Advanced Technologies Symposium (IATS'11)* (s. 75-80). Elazığ: Fırat Üniversitesi.
- Özdemir, E. (2010). Kentin Tanımlanmasında Sosyolojik Yaklaşımlar: Toplumsal Süreç ve/veya Mekanın Çözümlemesi. *İDEALKENT*, 1(1), 44-77. Erişim: <https://dergipark.org.tr/tr/download/article-file/460248>
- Özkurt, D. (2006). Tarihi Odunpazarı'nın Mimari Yapılanmasını Ve Üslup Üzerindeki Etkilerini Nasıl Değerlendiriyorsunuz? *Odunpazarı 2006: Tarihin Kapıları Aralıyor: Bin Yılın Mirası, Yaşayan Anıtlar Odunpazarı Evleri*, 19.
- Rossi, A. (2006). *Şehrin Mimarisi* (1. b.). (N. Gürbilek, Çev.) İstanbul: Kanat Kitap.
- Sevindi, N. (2003). *Kent ve Kültür* (1 b.). İstanbul: Alfa Yayınları.
- Simmel, G. (1990). Metropol ve Zihinel Yaşam. *Cogito Üç Aylık Düşünce Dergisi*(8), 81-90.
- Tümtaş, S. (2012). *Kent, Mekan ve Ayrışma* (1 b.). Ankara: Detay Yayıncılık.