

sağlıklı sonuçlar ortaya çıkartacak olması ve İstanbul özelinde tarihsel süreçte öncesi ve sonrasındaki sıbyan mektepleri ile karşılaştırılmaya olanak verecek külliyelerin bulunmasıdır.

Çalışma içerik olarak; sıbyan mektebi kavramı ve tarihçesi, Sinan'ın İstanbul'daki külliyeler içerisinde yer alan sıbyan mekteplerinin ayrı ayrı mimarî özelliklerinin incelenmesi, tipolojik özelliklerinin belirlenmesi, mevcut koruma durumlarının saptanması ve koruma sorunlarına karşılık koruma önerilerinden oluşmaktadır.

Sıbyan mektebi kavramının ve tarihçesinin açıklandığı kuramsal bölümler için genel olarak izlenen yöntem, çeşitli alanlara ait kaynakların okunması ve elde edilen bulguların/çıkarımların derlenip belirli bir çerçeve içerisinde aktarılması şeklindedir. Çalışmanın temelini oluşturan, 12 adet sıbyan mektebinin ayrı ayrı tarihî ve mimarî özelliklerinin tanımlandığı bölümde, araştırma yöntemi olarak literatür araştırması ve alan çalışması benimsenmiştir. Alan çalışmasında, günümüze ulaşabilen 8 adet sıbyan mektebinin plan ve cephe krokileri çizilmiş, geleneksel yöntemle ölçüm yapılarak analitik olmayan rölemleri alınmış ve fotoğraflama ile mevcut durumları belgelenmiştir. Sıbyan mekteplerinin külliye ve çevresi içindeki özgün konumunu sorgulamak için, ulaşılabilen 19. Yüzyılda İstanbul Haritası (Ayverdi 1958), Pervititch (Pervititch 2000) ve Alman Mavileri (Dağdelen 2006) haritalarından yararlanılmıştır.

Sıbyan Mektebi Kavramı ve Tarihçesi

Sıbyan mektepleri, İslamiyet'in ilk çağlarından beri çocuklara Kur'an eğitimi ve temel dinî bilgiler vermek amacıyla kurulmuş eğitim kurumlarıdır (Örs 1985, 7; Bozkurt 2004, 5). Osmanlılarda eğitim, sıbyan mektebi ve medrese olmak üzere iki temel dereceye ayrılmıştı. Vakıflarca kurulan sıbyan mekteplerinde eğitimi genellikle yakındaki caminin imamı ve müezzini vermiştir (Sakaoğlu 1994, 547). Hemen hemen tüm mahallelerde en az bir tane bulunduğu için mahalle mektebi de denilen sıbyan mektepleri, taştan yapılan yapılar oldukları için taş mektep olarak da anılmışlardır (İnci 2007, 32).

Genellikle tek bir dershaneden oluşan kâgir yapılar olan sıbyan mektepleri, çeşme ve tuvalet gibi ihtiyaçların karşılandığı küçük bahçelere sahiptir. Kapalı dershaneler kare veya dikdörtgen planlı, duvarlarında nişlerin ve iyi bir aydınlatma için çok sayıda pencerenin bulunduğu mekânlardır. Sıbyan mektebi dershanelerinin medrese dershanelerinden en önemli farkı kışın çocukların ısınması için ocakların var olmasıdır (Ahunbay 2001, 92). Bazı sıbyan mekteplerinde, dershanenin yanında eyvan biçiminde üstü kapalı, yarı açık bir mekân bulunmaktadır. Bu yarı açık mekânlar yazın dersane ve teneffüs alanları olarak kullanılmışlardır (Ahunbay 2004, 7). Sıbyan mekteplerinde, mahalle içinde tek başına ve külliye bir parçası olmak üzere iki farklı yerleşim şekli görülmektedir. Mahalle içinde tek başlarına yer alan sıbyan mektepleri iki sokağın kesiştiği köşe başlarına inşa edilmişlerdir. Bunun nedeni; sıbyan mekteplerinin çocuklar için kolay ulaşılabilir olması ve kâgir yapılar olan sıbyan mekteplerinin ahşap konutlardan oluşan mahallelerde yangın için ayırıcı görev görmesidir (Aksoy 1967, 150; Örs 1985, 47). Külliye içerisindeki sıbyan mektepleri ise genellikle külliye yapılarından ayrı bir yerde, külliye avlusunun uzak bir köşesinde girişin hemen yanında inşa edilmişlerdir. Bunun nedeni kolay ulaşılabilir olması ve çocukların seslerinden külliyenin diğer yapılarının etkilenmemesinin sağlanması olmalıdır (Örs 1985, 43; Özturba 1991, 6).

Kuruluş yıllarından itibaren birçok sıbyan mektebi inşa edildiği Osmanlı'dan günümüze ulaşabilen en eski sıbyan mektebi Bursa Sitti Hatun Sıbyan Mektebi'dir (1459-60) (Ahunbay 2004, 7-8). Sıbyan mektepleri, İstanbul'un fethiyle birlikte İstanbul'da da inşa edilmeye başlanmıştır. İstanbul'da bulunan en erken tarihli sıbyan mektepleri Fatih Külliyesi'ndeki Darü't-Ta'lim ve Bayezid Külliyesi'ndeki Muallimhane'dir (Sakaoğlu 2004, 546). Erken ve klasik dönemde sıbyan mektepleri genellikle tek katlı, tek mekândan veya biri kapalı, biri yarı açık iki mekândan oluşan yapılardır. Klasik devrin sonlarından itibaren daha çok, alt katı çeşme, dükkân, sebil vb. işlevli, üst

* Bu makale, Prof. Dr. Demet Ulusoy Binar danışmanlığında, mimar Cem Balcan tarafından hazırlanan ve Mimar Sinan Güzel Sanatlar Üniversitesi, Koruma ve Restorasyon Yüksek Lisans Programı'nda kabul edilen "Mimar Sinan'ın İstanbul Külliyelerinde Yer Alan Sıbyan Mektepleri ve Koruma Sorunları" isimli y. lisans tezinden türetilmiştir.

katı dershane olan iki katlı sıbyan mektepleri inşa edilmiştir (Örs 1985, 29-33; Ahunbay 2004, 8-9).

Devletçe belirlenmiş bir müfredatı ve eğitim yöntemi bulunmayan sıbyan mektepleri bir süre sonra çağın gerisinde kalmış ve yetersiz gelmeye başlamıştır. Osmanlı'da ilköğretimde ilk yenilik hareketi, 1824 yılında II. Mahmut döneminde çıkarılan ve ilköğretim zorunlu hale getiren talim-i sıbyan hakkında kanundur (Örs 1985, 16; Budak vd. 2014, 380). Tanzimat Dönemi (1839-76) ile birlikte eğitimde yenilik çalışmaları hızlanmış, 1847 ve 1869 yıllarında hazırlanan talimatnamelerle sıbyan mekteplerinde eğitim süresi 4 yıl olarak belirlenmiş ve müfredata bilimsel dersler eklenmiştir. 1870'li yıllarda ise bir kırılma yaşanarak sıbyan mektepleri modern eğitim yöntemleri, araç ve gereçleri olan, çok sınıflı iptidai mekteplere dönüştürülmüşlerdir (Budak vd. 2014, 380-381; Özel 2007, 12-13). Hem eğitimdeki bu gelişmeler hem de Osmanlı mimarisinde 18. ve 19. yy'dan itibaren görülen Barok ve Ampir üsluplar sıbyan mekteplerinin mimarisini etkilemiştir. Sıbyan mektepleri, Türkiye Cumhuriyeti Devleti'nin 3 Mart 1924'te çıkardığı Tevhid-i Tedrisat Kanunu ile birlikte kapatılmışlardır.

Mimar Sinan'ın Sıbyan Mektepleri

Mimar Sinan tarafından gerek külliyeleerde gerekse mahalle aralarında tek başına olmak üzere birçok sıbyan mektebi inşa edilmiştir. Sinan'ın tezkirelerinden Tez-

kiret-ül Ebniye ve Tezkiret-ül Bünyan'da sıbyan mekteplerinden bahsedilmemektedir. Yalnızca Tuhfet-ül Mimârin'de 6 adet sıbyan mektebinin adı sıralanmıştır (Crane ve Akın 2006, 361). Sinan'ın külliyelerinde yer alan birçok sıbyan mektebinden yalnızca altısının tezkirelerde yer alması konusunu, Sinan'ın bu küçük yapıları önemsememesi ve dolayısıyla onlardan bahsetmemesi ile açıklayan görüşler vardır (Kuran 1986, 20-21; Saatçi 2015, 311). Tuhfet-ül Mimârin'deki bu sayıyı doğru kabul etmekle birlikte, Sinan'ın külliyelerinde yer alan birçok sıbyan mektebini Sinan'ın yapmadığı savını öne sürmek güçtür. Mimar Sinan külliyeleeri planlarken, onun parçası olan tüm yapılar gibi sıbyan mekteplerini de tasarlamış olmalıdır.

Tezkireler ve çeşitli kaynaklar (Kuran 1986, 20-30; Ahunbay 1988, 280-285; Özturba 1991, 15-40; Müller-Wiener 2002; Günay 2005, 26-30; Günay 2006; Kuban 2007; Kuban 2011; Necipoğlu 2013; Aslan 2013, 102-125; Saatçi 2015, 311) tarandıktan sonra ortaya çıkan sonuca göre, Mimar Sinan'ın tasarladığı ya da tasarladığı tahmin edilen sıbyan mektebi sayısı 23'tür. Bunlardan 17 tanesi İstanbul'da, 6 tanesi İstanbul dışındadır (Balcan 2018, 14). İstanbul'daki 17 adet sıbyan mektebinin 12'si külliyeleerde, 3'ü tekke, türbe yanında, 2'si mahalle içinde tek başlarına yer almaktadırlar (Tablo 1).

Yapıldığı dönemde "imaret" olarak adlandırılan (Akozan 1969, 304; Kuban 1994a, 165)

KÜLLİYE İÇERİSİNDE	TEKKE/TÜRBE YANINDA
Haseki Hürrem Sultan Sıbyan Mek.	Drağman Yunus Bey Sıbyan Mek.
Yavuz Sultan Selim Sıbyan Mek.	Şah Huban Hatun Sıbyan Mek.
Şehzade Mehmet Sıbyan Mek.	Mimar Sinan Sıbyan Mek. (Süleymaniye)
Süleymaniye Sıbyan Mek.	
Atik Valide Sıbyan Mek.	
Üsküdar Mihrimah Sultan Sıbyan Mek.	
Edirnekapı Mihrimah Sultan Sıbyan Mek.	MAHALLE İÇİNDE TEK YAPI
Kara Ahmet Paşa Sıbyan Mek.	Rüstem Paşa Sıbyan Mek.
Hadım (Tavaşi) İbrahim Paşa Sıbyan Mek.	Koyun Emni Mustafa Çavuş Sıbyan Mek.
Kapı Ağası Mahmut Ağa Sıbyan Mek.	
Gülfem Hatun Sıbyan Mek.	
Mimar Sinan Sıbyan Mek. (Yenibahçe)	

Tablo 1
Mimar Sinan'ın İstanbul'daki Sıbyan Mekteplerinin Tablosu

külliye; merkezinde cami olmak koşuluyla, onun çevresinde belirli bir kurgu ve bütünlük içerisinde yer alan sosyal işlevli yapıların meydana getirdiği yapı topluluğu olarak tanımlanmaktadır. Merkezinde cami olmayan veya içeriğinde cami bulunmayan yapı toplulukları gerçek anlamıyla külliye olarak tanımlanamamaktadır (Akozan 1969, 303; Tokay 1994, 5; Kan 2014, 68; Hasol 2016, 128). Bu nedenle, programlarında cami bulunmayan ve tekke özelliği gösteren Drağman Yunus Bey Külliyesi'ndeki sıbyan mektebi ile Şah Huban Hatun Türbesi ve Mimar Sinan Türbesi yanında yer alan sıbyan mektepleri çalışmaya dâhil edilmemiştir. Bu çalışma kapsamında Mimar Sinan'ın İstanbul külliyelerinde yer alan 12 adet sıbyan mektebi incelenmiştir.

1. Haseki Hürrem Sultan Sıbyan Mektebi (1539-40)

Haseki Sıbyan Mektebi, yapıldığı dönemde Avratpazarı, bugün ise Fatih'in Haseki Sementi'nde yer alan Haseki Hürrem Sultan Külliyesi'nde yer almaktadır. Sinan'ın mimarbaşı olduktan sonra inşa ettiği ilk külliye olan Haseki Külliyesi, vaziyet planı açısından düzensiz ve sıkışık bir planlamaya sahiptir (Kuran 1986, 43; Necipoğlu 2013, 365-371).

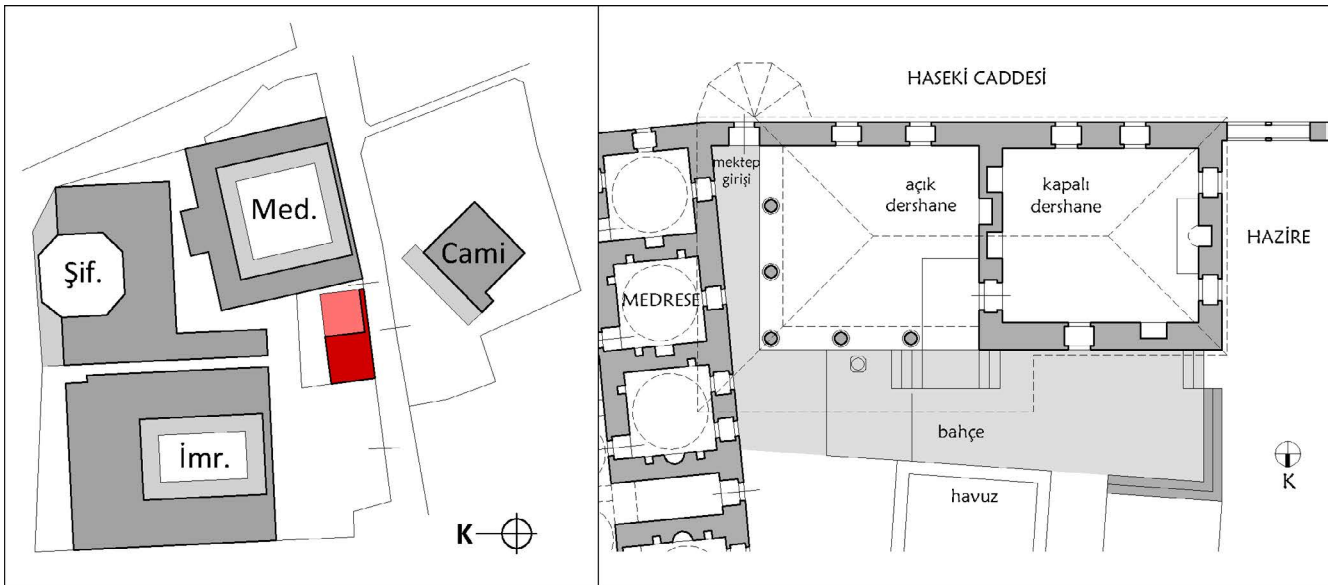
Sıbyan mektebi, caminin karşısında, medresenin yanında yer almaktadır. Caddeye bitişik olan sıbyan mektebinin arka tara-

fında bahçesi vardır. Dışarıdan 18,20x8,90 m. ölçülerinde ve dikdörtgen planlı olan sıbyan mektebi; biri kapalı dersane, diğeri yarı açık dersane olmak üzere iki mekândan oluşmaktadır (Şekil 1). Bahçeden birkaç basamakla çıkılan ve yazın dersane ve teneffüs amacıyla da kullanılan açık dersane mekânının iki cephesi sütunlarla çevrilidir (Şekil 2). Cephelerinde iki sıra halinde alt ve üst pencereler yer almaktadır. Yapının üstü, kurşun kaplı kırma çatı ile örtülüdür. Çatının saçakları, sütunlu açık dersane mekânının dışına doğru genişletilerek bu mekânın güneş ve yağmurdan korunması amaçlanmıştır. Caddeye bakan duvar düzgün kesme taşla, diğer duvarlar kaba yonu taşla inşa edilmiştir. İki kanatlı olan alt pencere kapakları ve kapılar ahşaptır. Döşemeler şeshane tuğlası, tavanlar çıtalı ahşap kaplama, duvarlar sıvalı ve boyalıdır.

1968 yılında ve son olarak 2010-2012 yıllarında onarılan yapı günümüzde Diyanet İşleri Başkanlığı'nın imam ve vaizlere eğitim verilen bir dersanesi olarak kullanılmaktadır. Restorasyonu yeni tamamlandığı için yapısal sorunu bulunmayan sıbyan mektebinin kapalı dersanesinde döşemenin laminat parke ile kaplandığı ve iç mekânın tefrişinde boyutsal olarak uygun olmayan elemanların kullanıldığı görülmektedir (Balcan 2018, 16-25).

Şekil: 1

Haseki Hürrem Sultan Sıbyan Mektebi Planı (Balcan 2018).



Şekil: 2
Haseki Hürrem Sultan Sıbyan Mektebi Kuzey
Cephesi ve İç Mekânı (Balcan 2018).



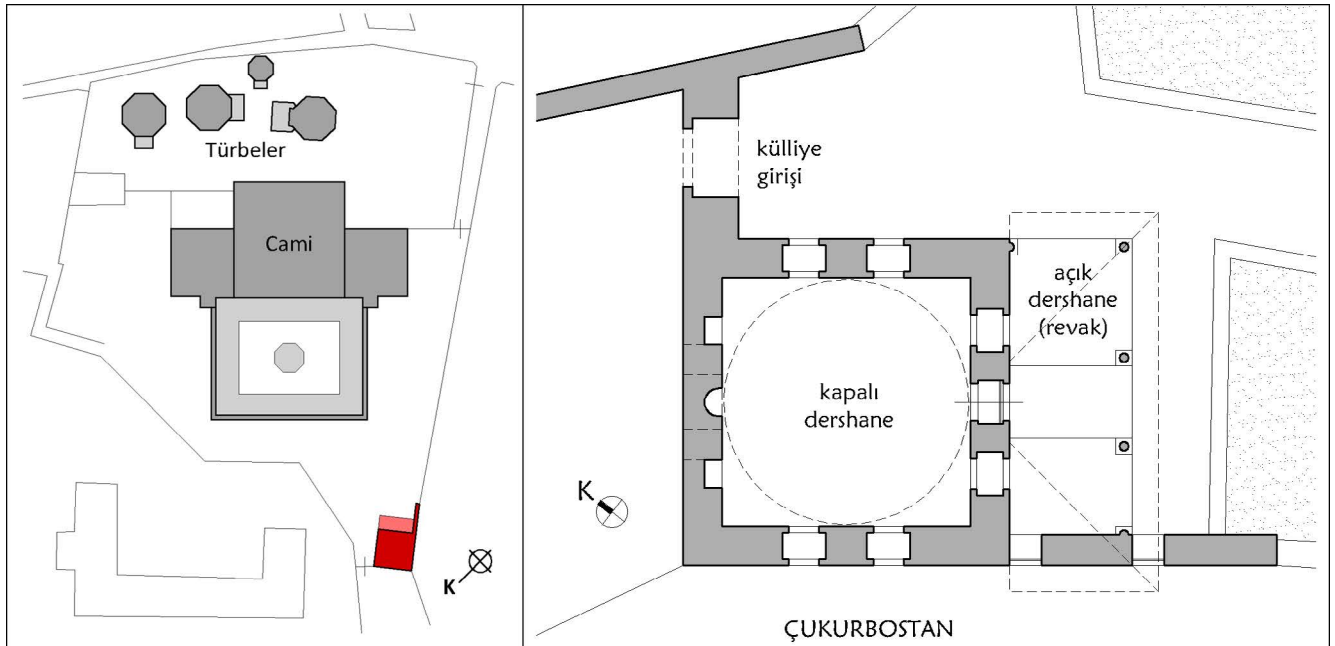
2. Yavuz Sultan Selim Sıbyan Mektebi (1546)

Yavuz Sultan Selim Külliyesi günümüzde Fatih'in Yavuzselim Mahallesi'nde, Çukurbostan'ın (*Aspar Su Haznesi*) kuzeyinde, Haliç'e bakan yüksek bir setin üzerinde konumlanmaktadır. Külliye 1522 yılında Sultan Süleyman tarafından babası adına yaptırılmıştır (*Kuban 1994b, 62; Kuban 2007, 231*). Külliye'nin mimarı Sinan değildir. Sinan 1546 yılında bu külliye sıbyan mektebini eklemiştir (*Ahunbay 1988, 282; Saatçi 2015, 313*).

Sıbyan mektebi, külliye'nin kuzeybatı ucundaki giriş kapısının hemen yanında yer almaktadır. Dışarıdan 10x10 m., içeriden 7,6x7,6 m. ölçülerinde kare planlı tek

bir kapalı mekândan ve önündeki sütunlu giriş revağından oluşmaktadır (Şekil 3). 3,75 m. derinliğindeki yarı açık giriş mekânı, seki/sofa biçiminde yerden yükseltilmiş olup teneffüs alanı ve yazın dersane olarak kullanılmış olmalıdır (*Ahunbay 1988, 282*). İki yan cephesinde ikişer alt ve üst pencere, giriş cephesinde iki alt pencere, kuzeybatı cephesinde ise yalnızca iki üst pencere yer almaktadır. Kare planlı dershanenin üzeri, geçiş elemanı pandantif olan, dıştan sekizgen kasağa oturan kubbe ile örtülüdür. Giriş revağının üzeri üç yöne eğimli bir saçak ile örtülüdür (Şekil 4). Tüm üst örtü elemanları kurşun kaplıdır. Sıbyan mektebinin duvarları bir sıra kesme taş, iki sıra tuğla olmak üzere almaşık duvar tek-

Şekil: 3
Yavuz Sultan Selim Sıbyan Mektebi Planı
(Balcan 2018).





Şekil: 4

Yavuz Sultan Selim Sıbyan Mektebi Giriş Cephesi ve İç Mekânı (Balcan 2018).

niğiyle yapılmıştır. Giriş mekânının zemini şeshane tuğlasıyla kaplı, iç duvarlar ve kubbenin iç yüzü çimento sıvalı ve beyaz boyalıdır. Giriş cephesinin ortasındaki ahşap ve iki kanatlı giriş kapısının söveleri ve kemeri Marmara mermeri ve kırmızı renkli puding taşından yapılmıştır.

Yapı günümüzde İsmailağa Camii İlim ve Hizmet Vakfı tarafından dinî toplantı mekânı olarak kullanılmaktadır. Statik sorunları bulunmayan yapının önceki onarımı sırasında iç duvarlarda özgün kireç sıva yerine çimento sıva kullanılmış olduğu gözlemlenmiştir. Zemin suyunun yükselmesi ve çimento sıva nedeniyle yapının nefes alamamasına bağlı olarak nem olu-

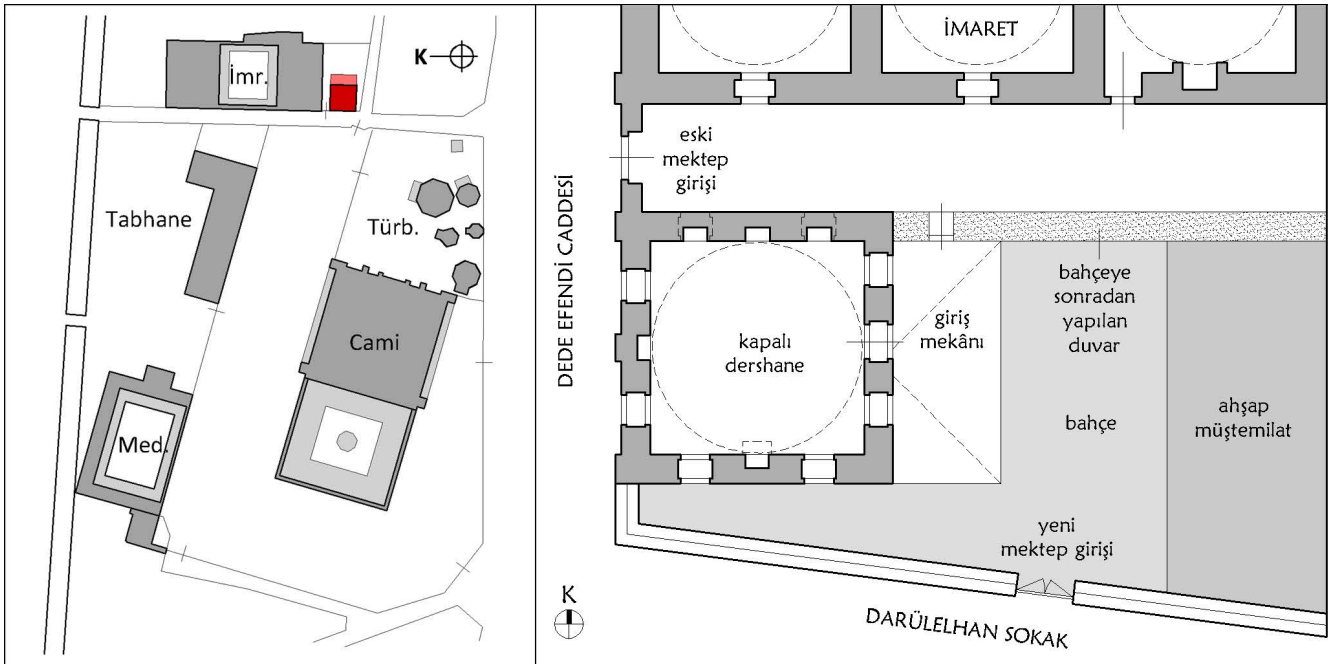
şup sıvalar dökülmeye başlamıştır. Yapıda; özgün malzemeyle uyumsuz olan ve zaman içinde fiziksel ve kimyasal açıdan yapıya zarar verecek olan çimentonun kullanımı, ocağın kapatılarak niş haline getirilmesi, giriş saçığının altına özgün olmayan ahşap kaplama yapılması, iç mekân tefrişinde ve klima, aydınlatma vb. tesisatta niteliksiz elemanların kullanılması gibi birtakım koruma sorunları vardır (Balcan 2018, 26-36).

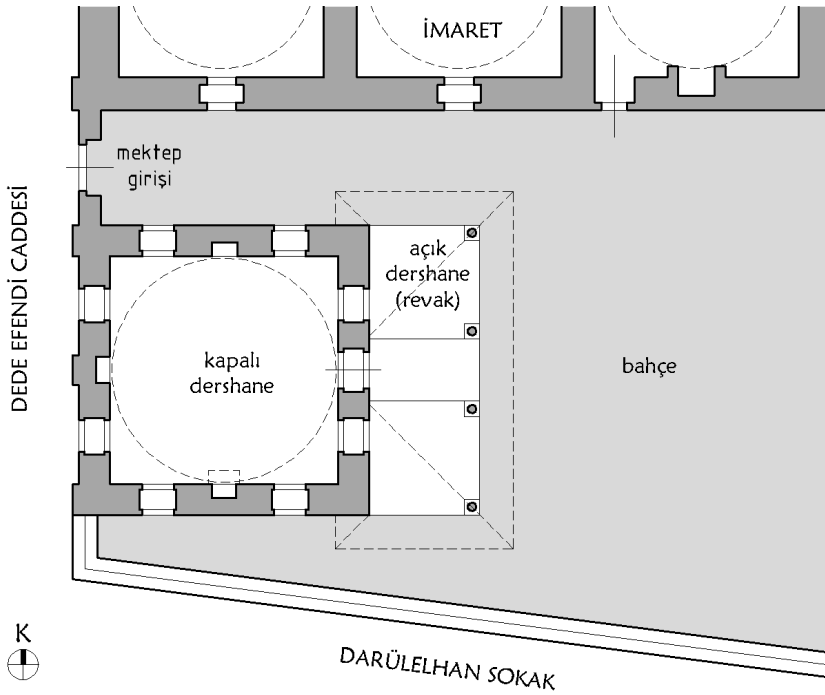
3. Şehzade Mehmet Sıbyan Mektebi (1543-48)

Şehzade Mehmet Külliyesi, günümüzde Fatih'in Şehzadebaşı bölgesinde, Şehzadebaşı Caddesi ile Valens Su Kemerini ara-

Şekil: 5

Şehzade Mehmet Sıbyan Mektebi Rölövesi (Balcan 2018).





Şekil: 6
Şehzade Mehmet Sıbyan Mektebi Restitüsyon
Önerisi (Balcan 2018).

sında konumlanmaktadır. Külliye, Sultan Süleyman tarafından, genç yaşta ölen (1543) oğlu adına yaptırılmıştır (Necipoğlu 2013, 258).

Sıbyan mektebi külliyesinin doğu yönünde Dede Efendi Caddesi'nin üzerinde, imaret ile yan yana yer almaktadır. Dışarıdan 9,5x9,5 m., içeriden 7,4x7,4 m. ölçülerinde, kare planlı tek bir kapalı mekândan oluşmaktadır. Cephedeki izlerden anlaşıldığı üzere, üç yöne eğimli giriş saçağı günümüze ulaşamamıştır. Sıbyan mektebinin doğu yönünde bahçesi vardır. Bahçenin özgün girişi mektep ile imaret arasındaki aralıktandır (Şekil 6). Ancak günümüzde

bu aralık ve bahçe bir duvarla ayrılmış, bahçeye giriş güney yönünden sağlanmaktadır (Şekil 5). 1913 ve 1934 yıllarına ait eski haritalarda mektebin doğu cephesine bitişik ilkökul yapısı görülmektedir (Pervititch 2000, 34; Dağdelen 2006, J 7/1). Sıbyan mektebinin giriş saçağı muhtemelen bu ilkökul yapılırken yıkılmış, giriş cephesinin özgün oranları değiştirilmiştir (Kuran 1986, 358). Giriş cephesi haricindeki diğer cephelerde ikişer alt ve üst pencere yer almaktadır (Şekil 7). Kuzey cephesi kaba yonu taş, diğer cepheler düzgün kesme taştan yapılmıştır. Kare planlı dershanenin üzeri, geçiş elemanı pandantif olan ve dıştan onikigen kasağa oturan kurşun kaplı bir kubbe ile örtülüdür. Dershanenin zemini laminat parkeyle kaplı, iç duvarlar ve kubbenin iç yüzü sıvalı ve beyaz boyalıdır.

Mektep, günümüzde İstanbul Üniversitesi Siyasal Vakfı tarafından toplantı mekânı olarak kullanılmaktadır. Eski onarımlar sırasındaki hatalı müdahaleler ve günümüzdeki yeni işlevinin mekânsal müdahaleleri nedeniyle özgünlük sorunu çoktur. Özgün bahçe girişi kapatılmış, bahçeye sonradan yapılan duvar nedeniyle sıbyan mektebinin imaret ile ilişkisi kalmamıştır. Yapının giriş cephesine bitişik ahşap strüktürlü ve naylon kaplı muhdes giriş mekânı ve bakımsız bulunan bahçenin doğu yönüne bir müstemilat yapısı yapılmıştır. Giriş cephesinin özgün oranları değiştirilmiş, kuzey cephesindeki iki alt pencere içeriden kapatılarak niş haline getirilmiştir (Balcan 2018, 37-47).

Şekil: 7
Şehzade Mehmet Sıbyan Mektebi batı ve güney cepheleri (URL-1) ve iç mekânı (Balcan 2018).



4. Süleymaniye Sıbyan Mektebi (1552-53, 1558-59)

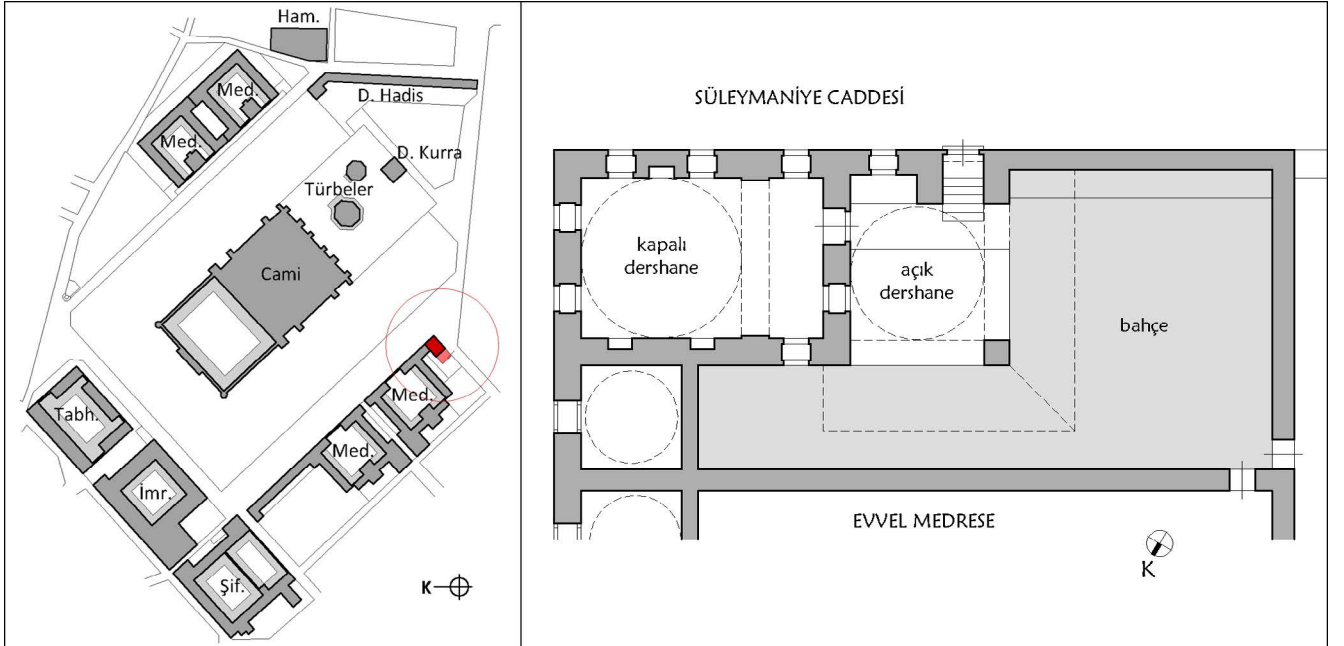
Günümüzde Fatih'in Süleymaniye semtinde yer alan ve Eski Saray (Sarayı Atık) arazisinin bir kısmı üzerine inşa edilen Süleymaniye Külliyesi, 1550-57 yıllarında Sultan Süleyman tarafından yaptırılmıştır. Sıbyan mektebi, bitişiğinde yer alan Evvel ve Sâni Medreseleri ile birlikte yapılmış olmalıdır. Ancak medreselerin yapım tarihleriyle ilgili iki farklı görüş vardır. İlk görüşe göre Evvel ve Sâni Medreseler 1552-53 yıllarında (Ahunbay 1988, 283; Özturna 1991, 21; Saatçi 2015, 315), ikinci görüşe göre

1558-59 yıllarında (Kuran 1986, 75; Kuban 2007, 291) yapılmıştır.

Sıbyan mektebi, külliyein güney ucunda, Evvel, Sâni ve tıp medreseleri sırasının en ucunda yer alır. İçeriden 5,9x8,9 m. ölçülerindeki dikdörtgen biçimli kapalı dersane ve 5,9x5,9 m. ölçülerinde kare biçimli yarı açık giriş (açık dersane) mekânlarından oluşmaktadır (Şekil 8). Evvel Medrese'ye bitişik olan kapalı dershanenin üzeri kubbe ve tonoz ile örtülüdür. Süleymaniye Caddesi'nden merdivenlerle çıkılan ve iki yanı açık olan giriş mekânı kubbe ile örtülüdür (Şekil 9). Cephelerdeki izlerden anlaşıldığı üzere,

Şekil: 8
Süleymaniye Sıbyan Mektebi Planı (Balcan 2018).

Şekil: 9
Süleymaniye Sıbyan Mektebi Kuzey ve Batı Cepheleri ve İç Mekânı (Balcan 2018).



yapının özgün durumunda giriş mekânının açık olan cepheleri boyunca eğimli, geniş saçaklar yer almaktaydı (Ahunbay 1988, 283; Kuban 1994c, 103). Bu saçaklar, yazın dershane olarak da kullanılan mekânı yağmur ve güneşten korumaktadır. Arazi eğiminden dolayı kapalı dershanenin altında dükkânlar vardır. Sıbyan mektebinin güney ve doğu cephelerinde, iki alt ve bir üst pencereden oluşan üçlü pencere grupları vardır. Bir sıra kesme taş, iki sıra tuğla olmak üzere alması tekniğiyle yapılan kuzey cephesi haricinde diğer cepheler düzgün kesme taşla yapılmıştır. Üst örtü kurşunla kaplıdır. Dershane mekânının zemini muşamba, giriş mekânının zemini şeshane tuğlası kaplı olup, duvarların ve kubbelerin iç yüzleri sıvalı, beyaz boyalıdır.

Sıbyan mektebi günümüzde Süleymaniye Yazma Eser Kütüphanesi'nin okuma salonu olarak kullanılmaktadır. Önemli yapısal sorunları bulunmayan sıbyan mektebinde; özgün döşemenin üzerinin kaplanması, duvarların belirli bir yüksekliğe kadar ahşap kaplanması, duvar apliği ve led spot gibi niteliksiz aydınlatma elemanlarının kullanılması, elektrik ve klima tesisatları için kullanılan elemanların duvarlara tespit edilmesi, güvenlik kulübesinin giriş mekânının büyük bir kısmını işgal etmesi gibi birçok koruma sorunu vardır (Balcan 2018, 48-58).

5. Atik Valide Sıbyan Mektebi (1570-79)

III. Murat'ın annesi ve II. Selim'in eşi Nurbanu Valide Sultan tarafından 1571-78 (Necipoğlu 2013, 384) veya 1570-79 (Kuran 1986, 189; Tanman 1994, 407) yılları arasında yaptırılan Atik Valide Külliyesi günümüzde Üsküdar'ın Toptaşı semtinde, Atik Valide Mahallesinde yer almaktadır. Ayrıca İstanbul'dan Anadolu'ya giden/gelen kervanlar için menzil külliyesi olarak tasarlanmıştır (Kuban 2011, 135; Necipoğlu 2013, 381-386). Atik Valide Külliyesi'nde sıbyan mektebinin hangi yapı olduğuna dair üç farklı görüş vardır. Kuran (1986, 359)'a göre sıbyan mektebi, cami ve medrese arasındaki fevkanî yapıdır. Diğer bir görüşe göre mektep, imaret ile darülhadisın kesiştiği iki sokağın köşesinde yer alan yapıdır (Ahunbay 1988, 284). Üçüncü bir görüşe göre ise mektep, caminin kible yönündeki Çinili Camii

Sokak'ın karşısında yer alan tek kubbeli yapıdır (Müller-Wiener 2002, 403; Necipoğlu 2013, 378; Tanman 1994, 408; Günay 2005, 30; Kuban 2011, 135). Birinci görüşteki yapı incelendiğinde, konumunun ve mimarisinin sıbyan mektebi olmaya uygun olmadığı görülmektedir. Kuran (1986, 76), Atik Valide Vakfıyesi'nden yapıların konumuyla ilgili şu bilgileri aktarmaktadır:

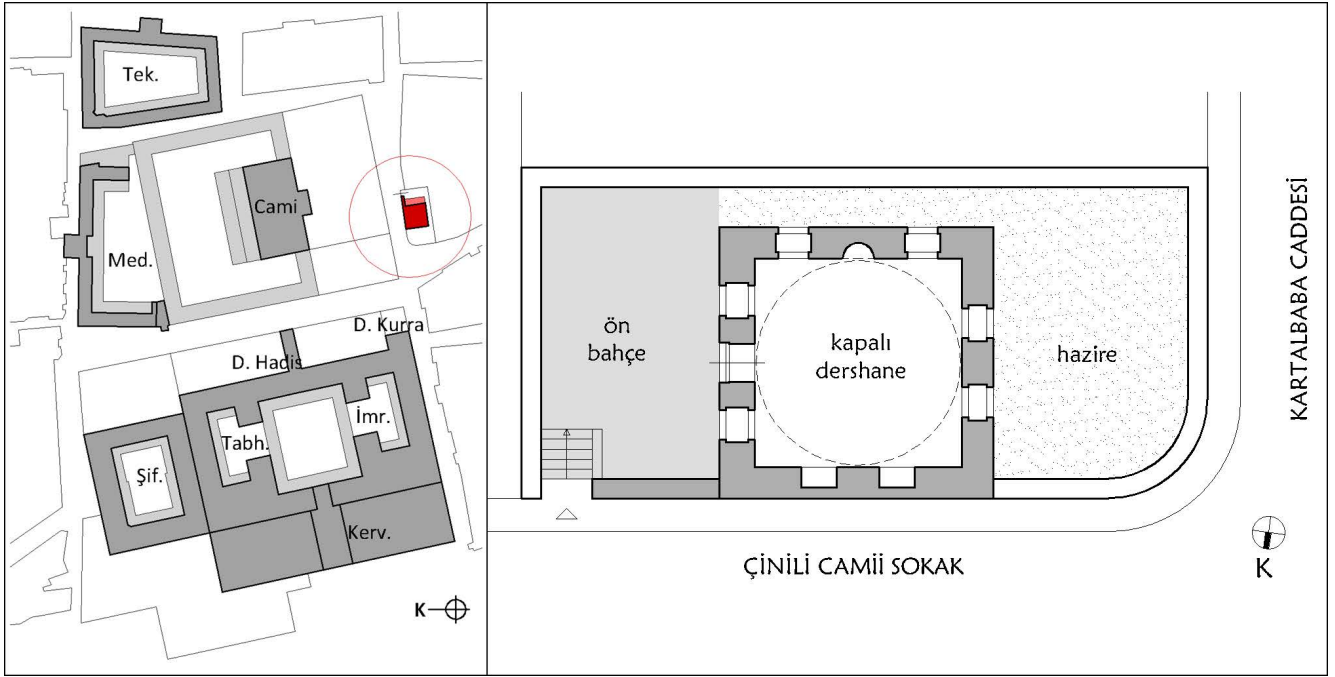
“... 3. Yine mezkûr cami kurbünde vâkıfanın sırf rızay-i Bari talebiyle yaptırıp içinde Kur'an-ı Kerim öğrenmek ve anlamak için bütün Müslüman çocuklarına vakfettiği mekteb;

4. Yine mezkûr camiin karşısında vâkıfanın yaptırıp tecvid veçhile ve ilm-i kiraat öğrenmek isteyen bütün Müslümanlara vakfettiği dârü'l-kurrâ;

5. Yine bu camiin karşısında ve dârü'l-kurrâ kurbünde vâkıfanın yaptırıp ehl-i ilim ve zekâ sahabından hadis ve tefsir okuyanlara vakfettiği dârül-hadis; ...”.

Bu bilgilerde sıbyan mektebinin konumu için caminin yakınında (kurbünde) gibi belirsiz bir ifade yer almaktadır. Ancak, darülkurra ve darülhadisın caminin karşısında yer aldığı ve darülhadisın darülkurranın yakınında (kurbünde) olduğundan bahsedilmektedir. Bu durumda; darülhadisın yanında, sokağın köşesinde yer alan ve ikinci görüşte sıbyan mektebi olduğu ileri sürülen yapı darülkurra olmalıdır. Dolayısıyla üçüncü görüşte bahsedilen yapının sıbyan mektebi olduğu sonucu çıkmaktadır (Şekil 10). Beş araştırmacı (Müller-Wiener 2002, 403; Necipoğlu 2013, 378; Kuban 2011, 135; Tanman 1994, 408; Günay 2005, 30) tarafından kaynaklarda sıbyan mektebi olarak tanımlanmış olması yanında, yapıların konumuyla ilgili vakfiyedeki tanımlamalar ve incelenen diğer sıbyan mekteplerinde görülen benzerlikler doğrultusunda; diğer yapılardan ayrı oluşu, kendi bahçesi içindeki konumu ve mimarî özellikleri caminin güney yönünde yer alan yapının sıbyan mektebi olduğu sonucunu ortaya koymaktadır (Şekil 10).

Sıbyan mektebi, geniş kapsamlı külliyein güneyinde, diğer yapılardan uzak şekilde, sokağın köşesinde yer almaktadır. Dışarıdan 8,24x8,07 m., içeriden 6,28x6,33 m. ölçülerinde, kare planlı bir dershaneden



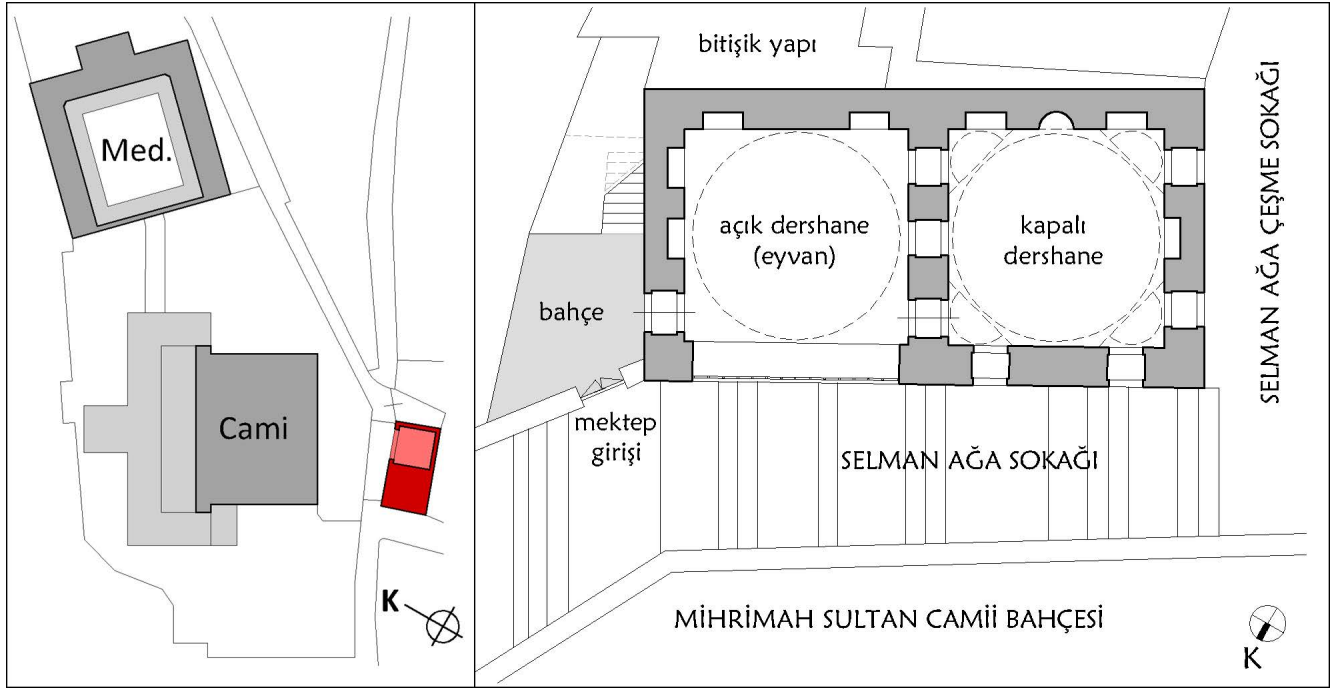
Şekil: 10
Atik Valide Sıbyan Mektebi Planı (Balcan 2018).

ibarettir (Şekil 10). 1931 yılında hazırlanan haritada (Pervitich 2000, 105) görülen giriş saçağı günümüze ulaşmamıştır. Yapının giriş yönünde bahçe, arka tarafında hazire yer almaktadır. Yol kotundan yüksekte olan ön bahçeye sokaktan basamaklarla çıkılmaktadır. Yapının girişiyle sokak arasındaki kot farkı nedeniyle, sokağa açılan yuvarlak kemerli giriş kapısı olan bir bodrum kat yapılmıştır. Sokak cephesi sağır olan mektebin diğer cephelerinde ikişer alt ve üst pencere vardır (Şekil 11). Giriş cephesinde üst pencerelerin olmasından dolayı,

günümüze ulaşmayan giriş saçağının basit bir sundurma biçiminde olduğu düşünülebilir. Duvarları bir sıra kesme taş, iki sıra tuğla olmak üzere almaşık teknikte yapılan kare planlı dershanenin üzeri, geçiş elemanı pandantif olan, dıştan kasnaksız ve kurşun kaplı bir kubbeye örtülüdür. Kubbenin iç yüzü sıvalı, duvarların iç yüzü sıvasızdır. 1931 yılında hazırlanan haritada (Pervitich 2000, 105) "ruine" (harabe) olarak belirtilen yapının 2017 yılındaki restorasyonu öncesinde yapısal sorunları olduğu gözlemlenmiştir. Alan çalışması sırasında (2017)

Şekil: 11
Atik Valide Sıbyan Mektebi Kuzey ve Batı Cepheleri (URL-2) ve İç Mekânı (URL-3).





yapının Üsküdar Belediyesi Fen İşleri Müdürlüğü tarafından yürütülen restorasyon çalışması devam etmekteydi. Hasarlı taşlar ve pencerelerin kemer ve söveleri yenilenmekteydi. Restorasyon sırasında, giriş cephesinde önceki dönemde kapatılan giriş kapısının özgün olmayan biçimde yuvarlak kemerli ve sövesiz olarak yeniden yapıldığı gözlemlenmiştir (Balcan 2018, 59-70).

6. Üsküdar Mihrimah Sultan Sıbyan Mektebi (1543-48)

Mihrimah Sultan Külliyesi 1543-48 yılları arasında Mihrimah Sultan tarafından

Üsküdar İskele Meydanı'nda, Boğaz'ın kıyısında yüksek bir setin üzerinde inşa ettirilmiştir (Kuban 1994e, 456; Kuban 2007, 266; Necipoğlu 2013, 401).

Caminin kible yönünde, Selmanağa Sokağı'nın karşısında, sokağın köşesinde yer alan sıbyan mektebinin doğudaki girişinin önünde küçük bir bahçesi vardır. Dış ölçüleri 15.50x8.25 m. olan yapı, içeriden 6x6 m. ölçülerinde kapalı dershane ve 6,2x6 m. ölçülerinde eyvan biçiminde yazlık dershane olmak üzere kare planlı iki mekândan oluşmaktadır (Şekil 12). Selma-

Şekil: 12

Üsküdar Mihrimah Sultan Sıbyan Mektebi Planı (Balcan 2018).

Şekil: 13

Üsküdar Mihrimah Sultan Sıbyan Mektebi Kuzey Cephesi (Ahmet Aygün arşivi) ve iç mekânı (Balcan 2018).



nağa Sokağı'nın eğimli olması nedeniyle, girişi üst kotta yer alan mektebin kapalı dershanesinin altına, önü açık çeşme mekânı yapılmıştır. Yapının eski fotoğrafı ve haritalarında (Pervititch 2000, 102) görülen bu yarı açık çeşme mekânı günümüzde kapatılıp dükkân olarak kullanılmaktadır. Sıbyan mektebinin basit plan şemasına karşın oldukça hareketli bir kütle vardır (Şekil 13). Yapının kuzey cephesinde, eyvan bölümünün açık olan cephesi sivri kemerli büyük bir açıklık şeklindedir. Kapalı dershanenin yer aldığı batı biriminde beden duvarları alçak tutularak kubbe kasağı oldukça yüksek yapılmıştır. Sıbyan mektebinin güney cephesi, o yönde bitişik olarak yer alan konut yapılarından dolayı sağdır. Yapıda üst örtü elemanı olarak pandantif ve tromp geçiş elemanları olan, dıştan sekizgen kasnaklı ve üzeri kurşun kaplı iki tür kubbe kullanılmıştır. Sokaklara bakan kuzey ve batı cepheleri düzgün kesme taşla, diğer iki cephe kaba yonu taşla yapılmıştır. Kubbelelerin ve duvarların iç yüzleri sıvalıdır. Döşemeler özgün olmayan ahşap parkeyle kaplıdır.

Sıbyan mektebi günümüzde özgün işlevine uygun olarak Mihrimah Sultan Çocuk

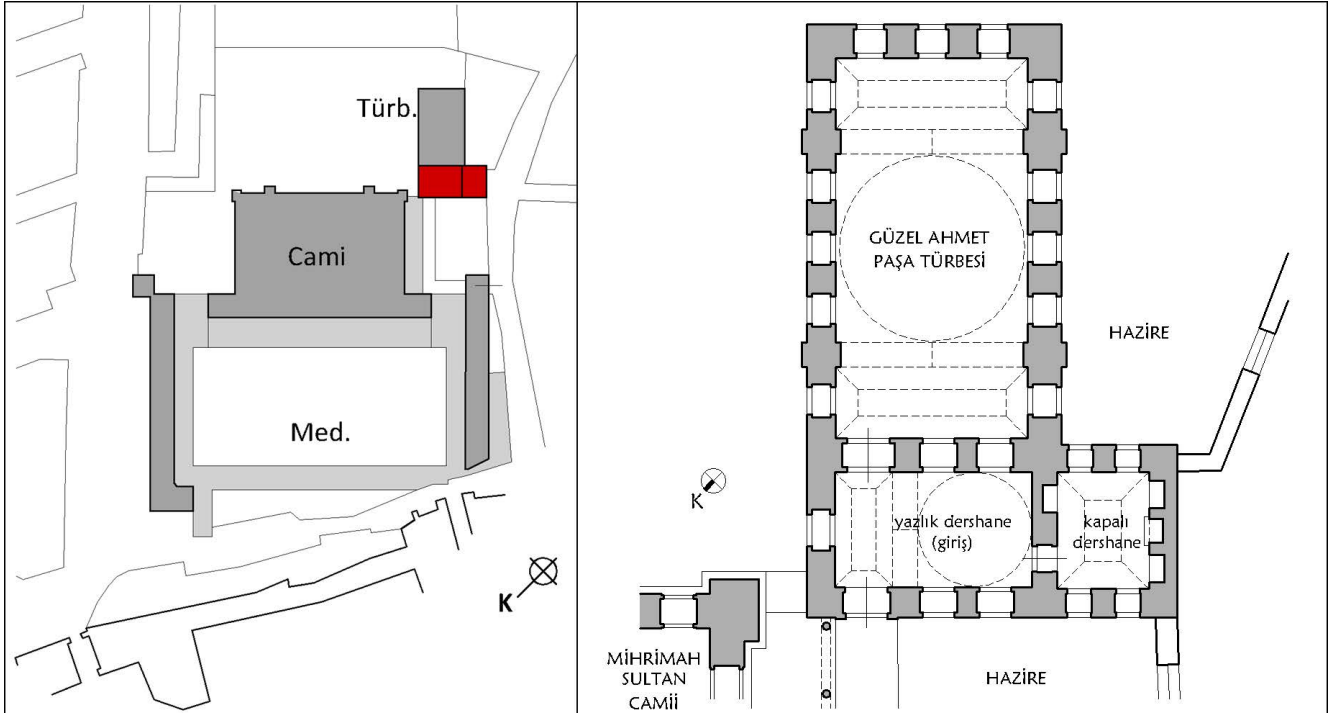
Kütüphanesi olarak kullanılmaktadır. Yapı kütüphaneye dönüştürülürken (1968), mekân ihtiyacı nedeniyle eyvanın açık olan cephesi demir doğramayla kapatılmıştır. Bu doğrama, malzeme, detay tasarımıyla nitelikli bir çağdaş ektir. Ancak yapının zemininin parke kaplanması, çeşmenin kapatılarak dükkân haline getirilmesi, iç mekânda pencere ve nişlerin önlerine kitaplık yapılması, yapının cephelerine elektrik, telefon, doğalgaz gibi tesisatların gelişigüzel bir şekilde tespit edilmesi gibi yapının özgünlüğünü etkileyen birçok sorunu vardır (Balcan 2018, 71-82).

7. Edirnekapı Mihrimah Sultan Sıbyan Mektebi (1562-69)

Mihrimah Sultan Külliyesi, İstanbul Kara Surları'nın iç tarafında ve Edirnekapısı'nın yanında yüksek bir setin üzerinde konumlanmaktadır. Yapım tarihi konusunda farklı kaynaklarda birbirlerine yakın tarihler (1562-65, 1563-66, 1563-69) belirtilmektedir (Necipoglu 2013, 409-413; Kuban 1994d, 454; Eyice 1994, 446-447; Kuran 1986, 123). Bu tarihlere göre külliyenin 1562-69 yılları arasındaki bir dönemde yapıldığına dair ortak bir görüş olduğu söylenebilir.

Sıbyan mektebi caminin güney köşesinde,

Şekil: 14
Edirnekapı Mihrimah Sultan Sıbyan Mektebi Planı (Balcan 2018).





külliyenin mahalleye açılan giriş kapısının yakınına Gazi Ahmet Paşa Türbesi ile bitişik olarak yapılmıştır. Yapının girişinin önünde bir de hazire vardır. Dış ölçüleri 7,25x15,00 m. olan mektep, iç ölçüleri 8,00x4,65 m. olan kuzey tarafındaki yazlık dersane ve iç ölçüleri 3,73x4,73 m. olan güney tarafındaki kapalı dersane mekânından oluşur (Şekil 14). Dikdörtgen planlı giriş mekânının (yazlık dersane) üzeri kubbe ve aynalı tonozla, kapalı dersane mekânının üzeri yalnızca aynalı tonozla örtülüdür. Giriş mekânında, giriş kapısının karşısında türbeye giriş kapısı vardır. Kot farkı nedeniyle dershanenin altına çeşme yapılmıştır. Küçük boyutları ve planı açısından Mimar Sinan'ın diğer sıbyan mekteplerinden oldukça farklıdır. Yapının cephelerinde iki farklı boyutta pencere vardır (Şekil 15). Giriş bölümünde, türbedeki pencereler gibi büyük boyutlu pencereler, dersane mekânında ise küçük boyutlu pencereler vardır. Yapını duvarları bir sıra kesme taş, üç sıra tuğla olmak üzere almaşık teknikte yapılmıştır. İki yanda tonoz, ortada kubbe olmak üzere üç parçalı olan üst örtü kurşunla kaplıdır. Zemin şeshane tuğlası, üst örtünün iç yüzleri ve iç duvarlar sıvalı ve boyalıdır.

Restorasyonu yeni tamamlanan sıbyan mektebi günümüzde Diyanet İşleri Başkanlığı tarafından, imamlara eğitim verilen kurs olarak kullanılmaktadır. Son restorasyonda, mektebin dışarıdan üç kubbeli olan üst örtüsü, iki yanda tonoz ve ortada kubbe

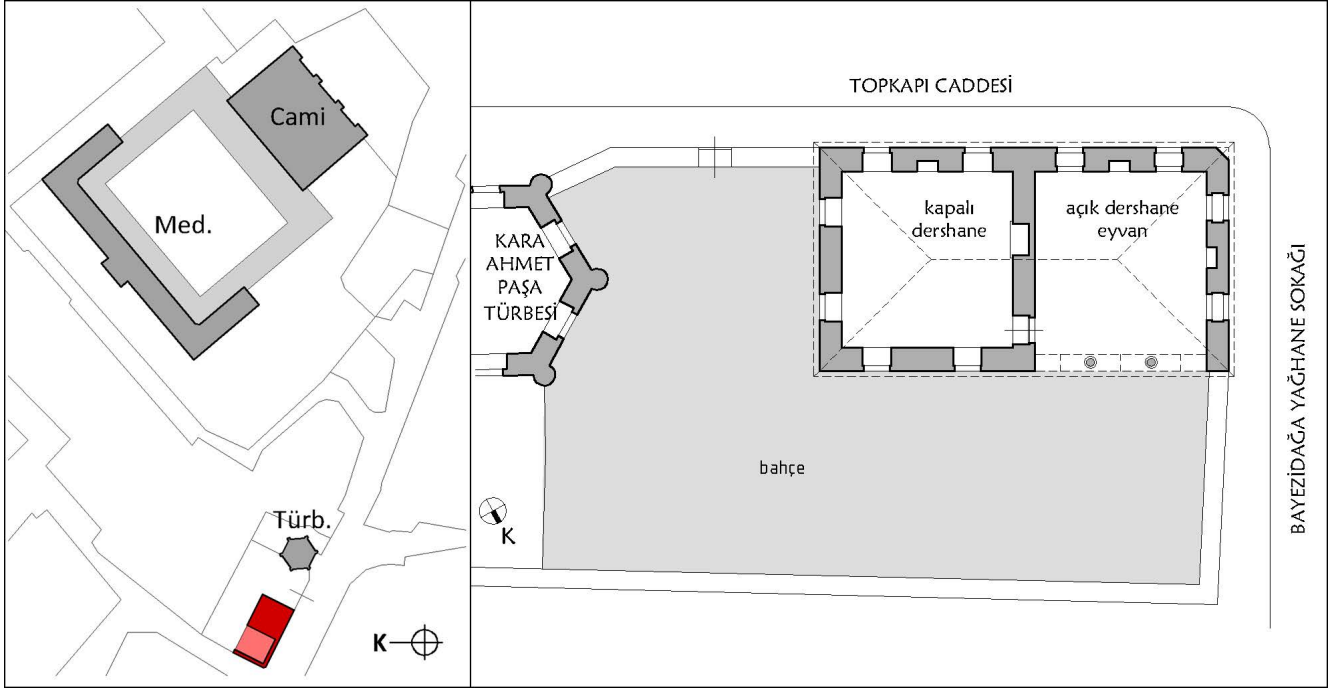
olmak üzere yeniden yapılmıştır (Kuşşeven 2014, 87). Yeni onarıldığından yapısal sorunu bulunmayan sıbyan mektebinin iç tefrişinde yapıyla boyutsal olarak uygun olmayan tefriş elemanlarının kullanılması ve türbeye geçiş kapısının önüne PVC bir kapı eklenmiş olması gözlemlenmiş olan koruma sorunlarıdır (Balcan 2018, 83-94).

8. **Kara (Gazi) Ahmet Paşa Sıbyan Mektebi (1565-72)**

Kara Ahmet Paşa Külliyesi, 1565-72 yılları arasında, Topkapı'da surlara çok yakın bir konumda inşa edilmiştir (Eyice 1989, 116; Necipoğlu 2013, 510). Külliyesini aslında Edirnekapı'da yaptırmak isteyen Kara Ahmet Paşa'nın vakıf mütevellileri ile Mihrimah Sultan hukuk mücadelesine girişmişlerdir. Bu mücadelenin kaybedeni olarak Kara Ahmet Paşa'nın külliyesi, vefatından sonra Topkapı'da yaptırılmıştır (Necipoğlu 2013, 506-511).

Sıbyan mektebi, cami-medrese ikilisinden uzakta Topkapı Caddesi üzerinde konumlanmaktadır. Sokağın köşesinde yer alan sıbyan mektebinin arkasında geniş bir bahçesi vardır. Biri kapalı, diğeri eyvan biçiminde yarı açık kare planlı iki mekândan oluşmaktadır (Şekil 16). Dış ölçüleri 8,15x15,00 m. olan mektebin, kapalı dershanesinin iç ölçüleri 6,30x6,40 m., eyvanın iç ölçüleri 6,30x7,30 m.'dir. Günümüzde önü muhdes yapılarla kapalı olan eyvanın açık olan cephesinde özgün durumda ahşap direklerin varlığı düşünülebilir (Ülgen 1942, 171). Saçak yüksekliği 4,5 m. olan yapının

Şekil 15
Edirnekapı Mihrimah Sultan Sıbyan Mektebi
Giriş Cephesi ve İç Mekânı (Balcan 2018).



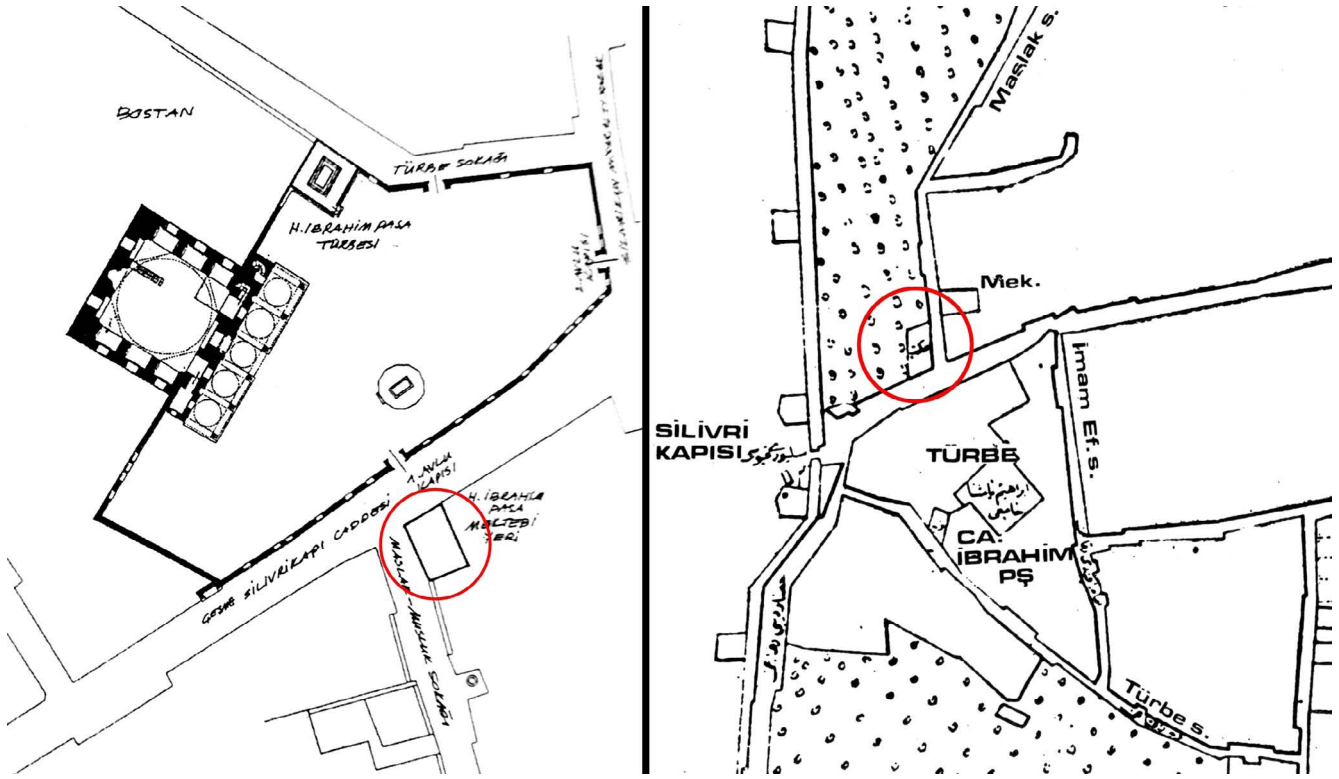
Şekil: 16
Kara (Gazi) Ahmet Paşa Sıbyan Mektebi
Restitüsyon Önerisi (Balcan 2018).

yüksekliği diğer sıbyan mekteplerinden daha düşüktür. Bu nedenle üst pencerelerin olmadığı cephelerde yalnızca dikdörtgen biçimli alt pencereler vardır (Şekil 17). Yapının üzerini örten dört yöne eğimli kırma çatı marsilya kiremitle kaplıdır. İki sokağın kesiştiği köşede duvarlar, üzeri mukarnaslı 45 derecelik bir pah yaparak kırılmaktadır. Sıbyan mektebinin duvarları iki veya üç sıra tuğla ve bir sıra taş olmak üzere almaşık teknikte yapılmıştır. Günümüzde döşeme şap, tavan ahşap kaplı ve duvarların iç yüzleri sıvalıdır.

Sıbyan mektebi günümüzde Ahilik Vakfı'nın dernek binası olarak kullanılmaktadır. Mekânsal ihtiyaçları nedeniyle eyvan kapatılıp, önüne betonarme tuvalet ve depo mekânları yapılmıştır. Nişlerin içine dolaplar yapılmış, eyvandan dershaneye geçiş kapısının yeri değiştirilmiştir, eyvan mekânında beton bir çay ocağı yapılmış, iç mekânın döşeme ve tavan kaplamaları değiştirilmiştir. Özgün külesini korumasına karşın, hatalı müdahaleler yapının özgünlük ve bütünlüğünü bozmuştur (Balcan 2018, 94-103).

Şekil: 17
Kara (Gazi) Ahmet Paşa Sıbyan Mektebi
Güney Cephesi ve İç Mekânı (Balcan 2018).





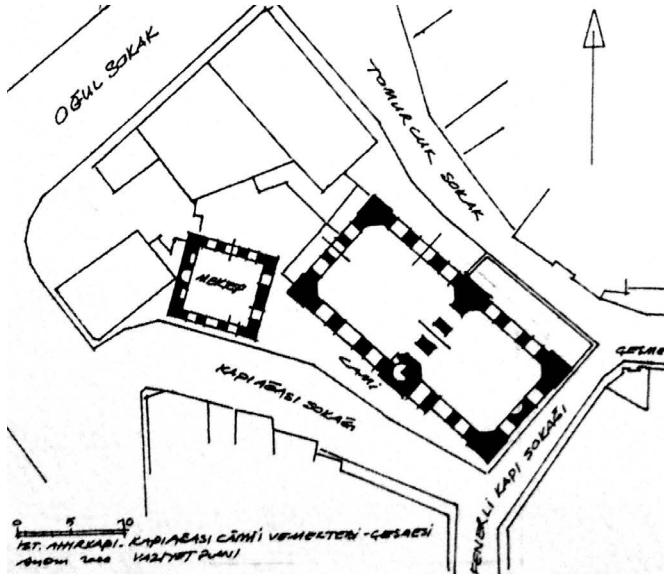
9. Hadım (Tavaştı) İbrahim Paşa Sıbyan Mektebi (1551)

Cami, türbe, sıbyan mektebi, hamam ve çeşmeden oluşan Hadım İbrahim Paşa Külliyesi 1551 yılında, Silivrikapı'da, surların iç tarafına inşa edilmiştir (Eyice 2000, 341). Günümüze ulaşmayan sıbyan mektebinin, caminin Silivrikapı Caddesi'ne açılan avlu

kapısının hemen karşısında iki sokağın kesiştiği yerde olduğu tahmin edilmektedir. İ. H. Konyalı'nın mektebin kalıntıları konusundaki şahitliğinden yola çıkarak mektebin yerini işaretleyen Yüksel'in (2004, 245) çiziminde ve 19. yy'a ait bir haritada (Ayverdi 1958, E3) mektep iki sokağın kesiştiği yerde gösterilmiştir (Şekil 18). Sıbyan mekte-

Şekil 18
Hadım İbrahim Paşa Külliyesi Vaziyet Planı (Yüksel 2004, 245) ve Haritası (Ayverdi 1958, E3).

Şekil 19
Kapı Ağası Mahmud Ağa Külliyesi Vaziyet Planı (Yüksel 2004, 313) ve Haritası (Dağdelen 2006, H 5/2).



Şekil: 20

Kapı Ağası Mahmud Ağa Sıbyan Mektebi
Duvar Kalıntıları (solda) ve Cami
(Aydoğmuş'tan aktaran Naza 1994, 265).

binden günümüzde hiçbir iz kalmadığı için mimarîsi konusunda bir yorum yapılamamaktadır.

10. Kapı Ağası Mahmud Ağa Sıbyan Mektebi (1553-54)

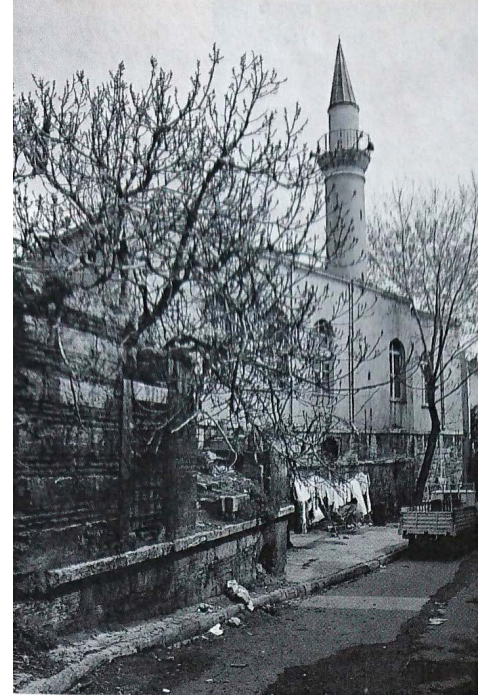
Günümüzde Fatih'in Ahırkapı semtinde yer alan Mahmud Ağa Külliyesi, Bâbüs-saade Ağası Mahmud Ağa tarafından 1553-54 yıllarında inşa ettirilmiştir (Naza 1994, 265; Yüksel 2004, 309; Necipoğlu 2013, 653). Günümüze cami ile birlikte mektebin kalıntıları ulaşabilmiştir. Sıbyan mektebi caminin batısında konumlanmaktadır. Dışarıdan 8x8,6 m. ölçülerinde, içeriden 6,30x6,65 m. ölçülerinde kareye yakın bir plana sahiptir (Yüksel 2004, 313) (Şekil 19). Sokak üzerinde yer alan sıbyan mektebinin arkasında, cami ile arasında kalan alanda bahçesi vardır. Yalnızca duvar kalıntıları günümüze ulaşabilen mektebin, eski fotoğrafindan taş ve tuğla ile alması teknikleri inşa edildiği anlaşılmaktadır (Şekil 20). Cephe düzeni ve üst örtü elemanları hakkında kesin bir yorum yapılamamaktadır. Ancak, kareye yakın bir planı olduğu için kubbeyele örtülü olduğu düşünülebilir.

11. Gülfem Hatun Sıbyan Mektebi (1561-62)

Üsküdar'da meydana yakın bir konumda yer alan külliye, Sultan Süleyman'ın eşlerinden Gülfem Hatun tarafından yaptırılmıştır. Sinan'ın tezkirelerinde yalnızca medresenin adı geçmektedir. Külliyenin mimarının Sinan olup olmadığı tartışmalıdır. Geçirdiği yangın ile hasar gören cami ve sıbyan mektebi 1868-69 yıllarında tamir edilmiştir (Eyice 1996, 238-239). 1930'lu yıllarda cadde genişletilirken mektep ve türbe yıkılmış, Gülfem Hatun'un kabri caminin yanına taşınmıştır (Eyice 1996, 238-239). Günümüzde hiçbir iz kalmayan sıbyan mektebinin mimarîsi bilinmemektedir.

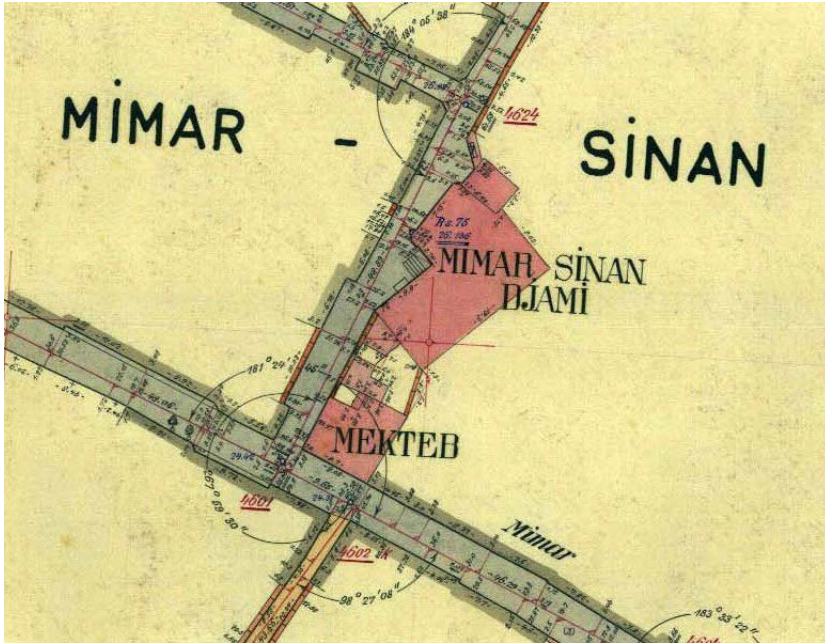
12. Mimar Sinan'ın Vakfiyesinde Yer Alan Sıbyan Mektebi (Yenibahçe) (1573)

Mimar Sinan'ın kendi adına yaptırdığı iki adet sıbyan mektebi vardır. Bunlardan biri, Süleymaniye'de Sinan'ın türbesi ile Salis ve Rabi medreseler arasında kalan ve Sinan'ın kendi mülkü olan üçgen biçimlin-



arsada, Sinan'ın konutu ve dükkânlar ile birlikte vakfettiği sıbyan mektebidir (Ateş 1990, 77, 91; İnan 1968, 52-53; Konyalı 1948, 53-54). Bilinmeyen bir dönemde yok olan mektebin arsası 1933 yılındaki onarım sırasında türbe alanına katılmıştır (Binan vd. 2011, 9). Diğer mektep ise Fatih'in Yenibahçe semtinde yer alan Mimar Sinan Mescidi'nin yanında yapılmış olan sıbyan mektebidir. Sinan'ın tezkirelerinde "Yeni Bahçe kurbünde bu fakirün mescidi" ve "Yenibahçede bina olunan Mimarbaşı Sinan Ağa mescidi" sözleriyle yalnızca mescitten bahsedilmektedir. Ancak Sinan'ın vakfiyesindeki "kendüye mensub mahallede ... bina üdüğü mescid-i şerif ve ma'bed-i münifi ... ve mekteb-i latifi ..." sözlerinden, mescit ile birlikte sıbyan mektebinin yapıldığı bilinmektedir (Ateş 1990, 76; Yüksel 2004, 369-370).

Sinan'ın mescit, sıbyan mektebi ve çeşmeden oluşan mütevazı külliyesi 1918 yılındaki yangında zarar görmüş, külliye-den geriye mescidin minaresi ve çeşmenin haznesi kalmıştır. 1976 yılında yalnızca mescit yeniden yapılmıştır (Kuran 1986, 314). 1918 yılındaki yangından birkaç yıl önce çizilen Alman Mavileri haritalarında (Dağdelen 2006, L 8/2) mektep mescidin güneyin-



Şekil: 21
Mimar Sinan Mescidi ve Sıbyan Mektebi
Haritası (Dağdelen 2006, L 8/2).

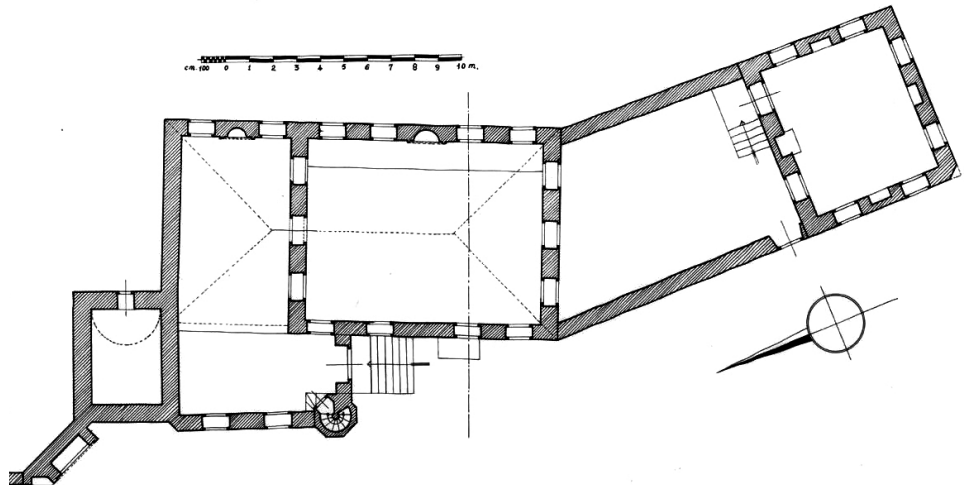
de, sokağın köşesinde yer almaktadır (Şekil 21). Haritadaki ölçülere göre 8,90x7,20 m. dış ölçülere sahip olan mektebin, mescit ile arasında yer alan boşluk mektebin bahçesi olarak kullanılmış olmalıdır. Mimar Sinan Mescidi'ndeki kapalı harim ve eyvan biçimindeki yarı açık son cemaat yeri, alışılmış cami tipolojisinin dışında çift mekânlı sıbyan mekteplerinde olduğu gibi yan yana yer almaktadır (Bilge 1969, 28-33) (Şekil 22). Mimar Sinan'ın kendi mescidinde çift mekânlı sıbyan mekteplerine benzer bir plan şeması kullanması dikkat çekicidir.

Mimar Sinan'ın Sıbyan Mekteplerinin Genel Mimari Özellikleri

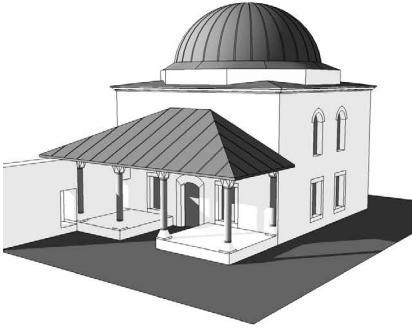
Vaziyet planı bağlamında incelendiğinde, Mimar Sinan'ın sıbyan mekteplerinin külliyelerin giriş kapılarının hemen yanında, külliyenin dış çeperlerinde, köşe başlarında, diğer yapılardan daha ayrı ve mahalleden kolay ulaşılabilecek yerlere konumlandırıldığı görülmektedir.

Plan bağlamında tek mekânlı ve iki mekânlı (biri kapalı, diğeri eyvan biçiminde yarı açık) olmak üzere iki farklı plan şeması kullanılmıştır. Tek mekânlı sıbyan mektepleri kare planlı, üzeri kubbeyle örtülü, önünde giriş revağı ve sekisi/sofası bulunan ve mimari olarak birbirlerine benzeyen yapılardır (Şekil 23). Sinan'dan önceki ve sonraki dönemlerde inşa edilen tek mekânlı sıbyan mekteplerinde giriş saçakları ya hiç yoktur veya çok basit biçimlerde. Mimar Sinan'ın tek mekânlı sıbyan mekteplerine özgü bir özellik olarak giriş saçaklarının revak biçiminde ve kütleli etkileyecek boyutta tasarlanmasıyla, küp biçimindeki katı kütlelerin dengelenmesi ve girişin vurgulanması amaçlanmıştır (Ahunbay 1988, 286).

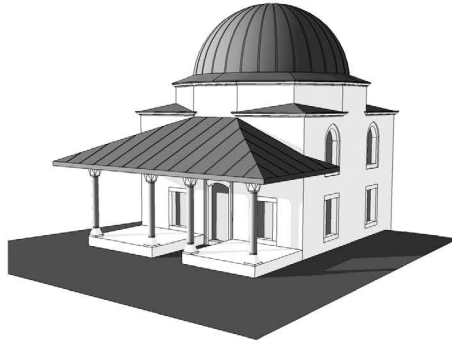
Mimar Sinan'ın çift mekânlı sıbyan mektepleri dikdörtgen biçimli, yan yana iki mekândan oluşan, üzeri kubbe, tonoz veya kırma çatı ile örtülü olan ve mimari olarak birbirlerinden farklı olan yapılardır (Şekil 24). Sinan, çift mekânlı sıbyan mekteplerinde tek bir tipoloji, üst örtü elemanı, plan kurgusu üzerinden gitmeyerek farklı mekânsal ve biçimsel tasarımlar dene-



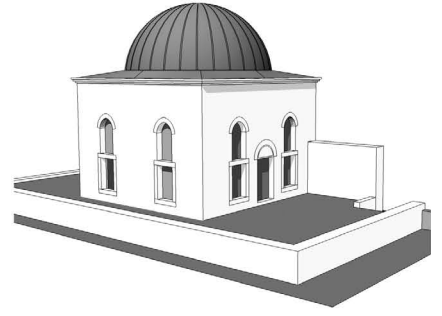
Şekil: 22
Mimar Sinan Mescidi ve Sıbyan Mektebinin
(Sağda) Planı (Ülgen 1989, L177).



YAVUZ SULTAN SELİM SM



ŞEHZADE MEHMET SM



ATİK VALİDE SM

miştir. Mimar Sinan'dan önce tipolojik olarak eyvan biçiminde olan açık dersane mekânlarının Sinan'ın bazı sıbyan mekteplerinde mekânsal olarak farklılaşarak iki yönde açıldığı ve döşemelerinin yükseltilecek olarak oluşturulduğu görülmektedir (Ahunbay 1988, 285). Bununla birlikte, çift mekânlı sıbyan mektepleri önceleri genellikle eğrisel üst örtü elemanlarıyla örtülüyken, Mimar Sinan etkili bir tasarım ögesi olarak ahşap kırma çatı da kullanmıştır. Arazi eğiminden dolayı kısmî olarak alt katların yer aldığı Süleymaniye ve Üsküdar Mihrimah Sultan sıbyan mektepleri hari-

cinde diğer tüm mekteplerinin tek katlıdır. İki katlı olan bu iki yapının mektep olan üst katlarına doğrudan sokağın üst kotundan girilmektedir. Bu durumda Mimar Sinan'ın, çocuklar için tehlike oluşturabileceği için sıbyan mekteplerinde merdiven kullanmayı tercih etmediği söylenebilir.

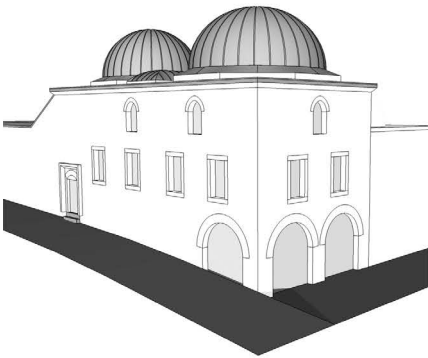
Cephe yüzeyleri ve kütleleri oldukça yalındır. Kubbe dâhil yükseklikleri 11-11,5 m. arasında olan tek mekânlı sıbyan mektepleri, yükseklikleri 8,8-9,4 m. arasında olan çift mekânlı sıbyan mekteplerinden daha yüksektir. Bunun nedeni, plan bağlamında çift mekânlı sıbyan mekteplerinden daha

Şekil: 23

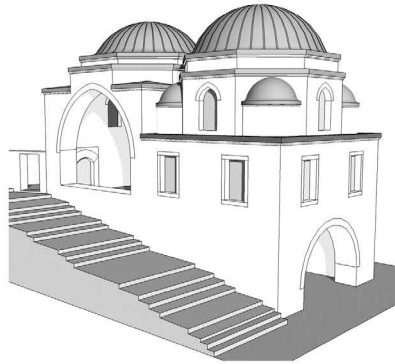
Tek Mekânlı Sıbyan Mekteplerinin 3 Boyutlu Kütle Modelleri (Balcan 2018).

Şekil: 24

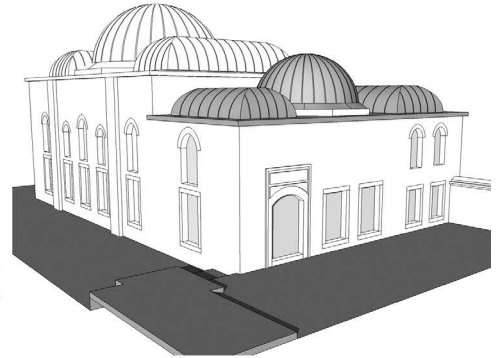
Çift Mekânlı Sıbyan Mekteplerinin 3 Boyutlu Kütle Modelleri (Balcan 2018).



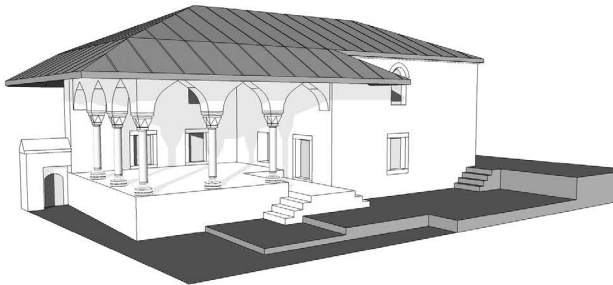
SÜLEYMANİYE SM



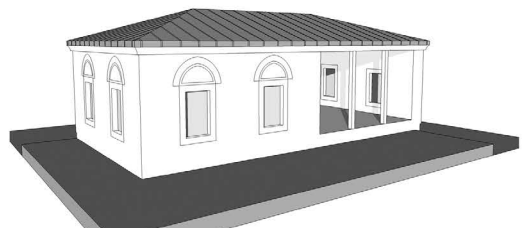
ÜSKÜDAR MİHRİMAH SULTAN SM



EDİRNEKAPI MİHRİMAH SULTAN SM



HASEKİ HÜRREM SULTAN SM



KARA AHMET PAŞA SM



küçük olan tek mekânlı mekteplerin kültürel etkilerinin artırılmak istenmesi olabilir. Tamamı kâgır olan yapıların duvarları yalnızca taştan veya tuğla ve taş ile alması olarak yapılmışlardır. Alt pencereler dikdörtgen biçimli, kireç taşı veya mermer söveli, demir lokma parmaklıktır. Üst pencereler sivri kemerli ve alçı revzenlidir.

İncelenen Sıbyan Mekteplerinin Genel Koruma Sorunları ve Koruma Önerileri

1. Kullanıcı Kaynaklı Sorunlar ve Öneriler

Alan çalışmasıyla incelenen 8 adet sıbyan mektebinde en çok karşılaşılan koruma sorunu hatalı kullanıcı müdahaleleridir. Hatalı müdahalelerin en önemli nedeni, mekteplerin çeşitli devlet kurumu, dernek, vakıf, cemaat vb. kullanıcılar tarafından kimliklerine uygun olmayan işlevlerle kullanılmasıdır. Yeni işlevlerin gerektirdiği mekânsal ihtiyaçları karşılamak için yapıların mekân kurgusu ve yapısal detayları değiştirilmiş veya birtakım niteliksiz

ekler yapılmıştır. Ancak gerçekleştirilen bu müdahaleler, uzman olmayan kişiler tarafından mimarî kaygı gözetilmeksizin ve hiçbir kontrol olmadan yapıldıkları için ihtiyaçları karşılamamanın ötesinde çeşitli koruma sorunları ortaya çıkarmışlardır.¹

Niteliksiz tefriş elemanları: Sıbyan mekteplerinin kapalı dersane mekânlarına, yeni işlevler için oturma elemanları, masalar, dolaplar, kürsüler vb. mobilyalar, iç mekân kurgusu düşünülmeden yerleştirilmişlerdir. Bu niteliksiz mobilyalar renk, malzeme, boyut özellikleri ile sıbyan mekteplerinin iç mekânı ile uyumsuzdur (Şekil 25). Özgün durumunda minder, rahle vb. çok az sayıda ve küçük boyutlu tefriş elemanlarının kullanıldığı mekteplerde (Ahunbay 2001, 92) günümüzde çok sayıda büyük boyutlu tefriş elemanının kullanılması, bütüncül iç mekân hissini ortadan kaldırmıştır. Kullanılacak olan tefriş elemanlarının yalın tasarımlara/renglere sahip, gerektiğinde kolayca kaldırılabilir olması bu yapıların özgün iç mekân algı-

Şekil: 25
Şehzade, Yavuz Sultan Selim ve Kara Ahmet Paşa Sıbyan Mekteplerindeki Niteliksiz Tefriş Elemanları (Balcan 2018).

Şekil: 26
Sıbyan Mekteplerinde Günümüzde Kullanılan Klasik Görünümlü Aydınlatma Elemanları (Balcan 2018) ve Örnek Aydınlatma Elemanı, Beyazıt Kütüphanesi (URL-4).

¹ T.C. Kültür Bakanlığı, Kültür ve Tabiat Varlıklarını Koruma Yüksek Kurulu 05.11.1999 tarihli, 660 Sayılı İlke Kararı, Bölüm 11, Madde 5: "Yeni işlev verilecek yapılarda yapılacak eklerin, niteliği ve korunması gerekli kültür varlığıyla bütünleşmesi, tasarımı yapan mimar tarafından gerektiğinde avan proje niteliğinde hazırlanarak, koruma kurulunun görüşüne sunulacağına, ..."



Şekil: 27
Şehzade ve Kara Ahmet Paşa Sıbyan Mekteplerine Bitişik Niteliksiz Ekler.

sını artıracaktır. Kapalı dersane mekânlarının birçoğunda nişlerin içi kalın kesitli, niteliksiz malzemeden ahşap dolaplarla kapatılmıştır. Yeni işlevler için gereken dolap veya kitaplık ihtiyacı için nişlerin kullanılması uygundur. Ancak dolapların ince kesitli, şeffaf malzemeler ile yapılması daha uygun olacaktır. Benzer şekilde iç mekânda kullanılan klasik görünümlü aydınlatma elemanları yerine, çağdaş ve yalın tasarımlara sahip aydınlatma elemanları kullanılması daha doğru olacaktır (Şekil 26).

Niteliksiz döşeme kaplamaları: Yapıların bir kısmında özgün döşeme kaplamaları şap veya ahşap parke ile değiştirilmiş, bir kısmında ise özgün kaplamanın üzeri halı veya laminat parkeyle kapatılmıştır. Üstü kapatılmış olan özgün döşeme malzemesinin ortaya çıkarılması ve yok olan döşemelerin yeniden özgün malzeme ile kaplanması uygun olacaktır.

Niteliksiz tesisat ekleri: İncelenen sıbyan mekteplerinin çoğunda elektrik ve doğalgaz tesisatları, ısıtma-soğutma, alarm ve kamera sistemleri için yapılara birtakım ekler yapılmıştır. Elektrik panoları niş veya pencere boşluklarına, elektrik anahtarları, prizler, alarm ve kamera sistemleri, klimalar ve radyatörler ise yapıların duvar taşlarına tespit edilmişlerdir. Yapıların çağdaş konfor koşullarına ulaşmasını sağlamak için yapılan, ancak, mekteplerinin özgünlüğüne zarar veren bu niteliksiz ekler, önemli bir kültür mirasına müdahale edildiğinin bilincinde olunarak yapılmalıdır.

Niteliksiz ek yapılar: Sıbyan mekteplerinin bir kısmında, güncel işlevlerin yeni mekân ihtiyacını karşılamak için ek mekânlar yapılmıştır. Şehzade Mehmet Sıbyan Mektebi'nde, bir dönemde yok

olmuş olan giriş revağının yerine sonradan ahşap strüktürlü, üzeri shingle malzeme ile örtülü, yanları naylon kaplı bir giriş mekânı yapılmıştır. Üsküdar Mihrimah Sultan Sıbyan Mektebi'nin giriş cephesine bitişik betonarme bir merdiven ve güney cephesine bitişik ve kütüphaneye hizmet eden tuvalet mekânı yapılmıştır. Kara Ahmet Paşa Sıbyan Mektebi'nde eyvanın açık olan cephesi betonarme tuvalet ve depo mekânlarıyla kapatılmış, bu mekânlar PVC doğramalar ile bahçeye doğru genişletilmişlerdir (Şekil 27). Bahsi geçen tüm bu niteliksiz ekler, sıbyan mekteplerinin mimarî kimliğine uymayan niteliksiz tasarım, malzeme ve işçiliğe sahip eklerdir. Bu yapılar bu eklerden temizlenmelidir. Daha sonra, eğer yeni işlevler nedeniyle yeni mekânlara ihtiyaç duyuluyorsa; bu yeni mekânlarla yapılar arasında belirli bir mesafe bırakılmalıdır. Alan yetersizliği nedeniyle bitişik yapılması gerektiği durumlarda ise ek yapılar; koruma ilkelerine uygun şekilde, yapıların kimliğine müdahale etmeden, dönemini yansıtan çağdaş malzeme ve yapım sistemleriyle, yalın tasarımlara sahip ve gerektiğinde kolayca kaldırılabilir olmalıdır.²

2. Yapısal Sorunlar ve Öneriler

Su yalıtımı ve nem sorunları: İncelenen sıbyan mekteplerinin özgün tasarımlarında çörlen veya yağmur deresi bulunmaması ve saçakların dar olması nedeniyle yağmur suları doğrudan duvarlardan aşağıya, yapıların duvar diplerine akmaktadır. Yağmur suyunun yapıların duvar diplerinde ve üzerine aktığı avlu zeminlerinde yosun ve bitki oluşturduğu gözlemlenmiştir (Şekil 28). Yavuz Sultan Selim Sıbyan Mektebi'nde özgün kireç sıvanın değiştirilerek çimento

² "... mümkün olduğunca görünümü az etkileyen, çevreye uyum sağlayan çağdaş tasarımlar geliştirilir. Ekler bu ölçütler gözetilerek tasarlandığında başarılı olmaktadır (Ahunbay 2017, 98)." Venedik Tüzüğü (1964) Madde 12: "Eksik kısımların yerine konması, bütünü uyumlu bir şekilde bağdaştırılmalıdır, fakat onarım, aynı zamanda artistik ve tarihi tanıklığı yanlış bir şekilde aksettirmesin diye, orijinalden ayırđılabilecek bir şekilde yapılmalıdır." (Erder 1968, 111-115).



sıva yapılması sonucu nefes alamayan yapıda rutubet sorunu ortaya çıkmış, yapının iç sıvası ve boyası kısmen dökülmüştür. Bu sorunların giderilmesi için yapıların havalandırılmaları, çimento sıvaların kaldırılıp özgün kireç sıvanın yapılması ve yapıların çevrelerindeki su drenajlarının nitelikli hale getirilmesi önerilmektedir.

Strüktürel sorunlar: İncelenen sıbyan mekteplerinin çoğu strüktürel olarak iyi durumdadır. Uzun süredir harap durumda olan Atik Valide Sıbyan Mektebi ve uzun süredir onarım görmemiş olan Kara Ahmet Paşa Sıbyan Mektebi'nde birtakım strüktürel sorunlar gözlemlenmiştir. Atik Valide Sıbyan Mektebi'nde basit çatlaklar ile taş ve ahşap hatlı kayıplarından ibaret olan strüktürel sorunlar, devam eden restorasyon çalışmalarıyla giderilmektedir (Şekil 27). Kara Ahmet Paşa Sıbyan Mektebi'nin pencere kemerlerinde ve sövelerinde, eyva-

nın duvarı ile sonradan eklenen tuvalet yapısının duvarlarının birleşim yerlerinde önemli çatlaklar ve cephede bazı taşlarda ayrışmalar gözlemlenmiştir. Bu strüktürel hasarların izlenmesi ve gerekli önlemlerin alınması önerilmektedir.³

3. Onarım Kaynaklı Sorunlar ve Öneriler

Rekonstrüksiyon uygulamaları: Sıbyan mekteplerinin bazılarında hatalı kısmî rekonstrüksiyon uygulamalarının yapıldığı gözlemlenmiştir. Bir dönemde giriş cephesine bitişik ilkokul yapısı yer alan Şehzade Mehmet Sıbyan Mektebi'nin günümüzde giriş cephesinin taş örgüsü ve kapı, pencere gibi yapı elemanları o dönemin özgün oranlarında ve simetrik değildir (Kuran 1986, 358). Giriş cephesinin, ilkokul yapısı kaldırıldıktan sonra yeniden ancak hatalı yapıldığı düşünülmektedir.

Şekil: 28

Haseki, Yavuz Sultan Selim ve Üsküdar Mihrimah Sultan Sıbyan Mekteplerinde Duvar Diplerinde Görülen Rutubet ve Yağmur Suyu Sorunu.

Şekil: 29

Atik Valide ve Kara Ahmet Paşa Sıbyan Mekteplerindeki Yapısal Sorunlar.

³ "Müdahale öncesinde hasar ve bozulmaların nedeni olan etkenler iyi anlaşılmalı ve strüktürün müdahaleden sonraki durumunun analizi için dikkate alınacaklar iyi irdelenmelidir; çünkü önerilecek müdahalelerin tasarımı onlara bağlı olacaktır." (ICOMOS 2003, Madde 3.6) "Her müdahale mümkün olduğunca, strüktürün ilk tasarımına, yapım tekniğine ve tarihi değerine saygı göstermeli ve onun gelecekte de anlaşılmasını sağlayacak izleri korumaya özen göstermelidir." (ICOMOS 2003, Madde 3.12).

Şekil: 30

Son Restorasyon Öncesi Sıbyan Mektebinin Dışarıdan Üç Kubbeli Üst Örtüsü (Sav ve Kuşüzümü 2014, 63).

Şekil: 31

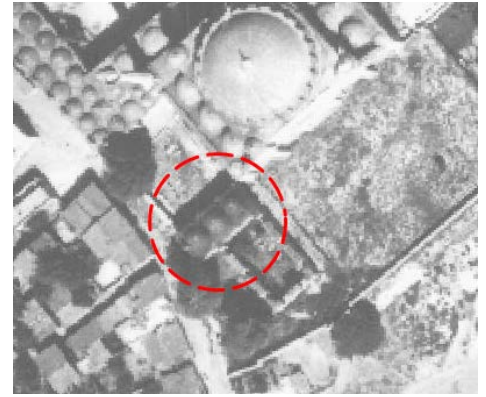
1966 Yılına Ait Hava Fotoğrafında Sıbyan Mektebinin Dışarıdan Üç Kubbeli Üst Örtüsü (URL-5).

Edirnekapı Mihrimah Sultan Sıbyan Mektebi'nin zaman içerisinde yok olmuş olan üst örtüsünün 1960'lardaki onarımında içeriden iki yanda aynalı tonoz, ortada kubbe ve dışarıdan üç kubbe olacak şekilde yeniden yapıldığı bilinmektedir (Kuran 1986, 127) (Şekil 30 ve 31). Son restorasyon sırasında üst örtü hem içeriden hem dışarıdan iki yanda aynalı tonoz, ortada kubbe olacak şekilde yenilenmiştir (Kuşseven 2014, 87).

Atik Valide Sıbyan Mektebi'nde devam eden restorasyon çalışmaları sırasında giriş cephesi duvarının dış yüzeyinin tamamen yenilediği gözlemlenmiştir. Bununla birlikte daha önceki bir dönemde kapatılmış olan özgün giriş kapısı, Sinan'ın diğer sıbyan mekteplerindeki özgün biçime aykırı şekilde yuvarlak kemerli ve sövesiz olarak yeniden yapılmaktadır. Ayrıca, günümüze ulaşmayan giriş saçağının da restorasyon çalışmaları kapsamında yeniden yapılması planlanmaktadır.

Söz konusu tüm bu yeniden yapım uygulamaları, ilgili yapı elemanlarının/bölümlerinin özgün biçim, boyut, malzeme ve detayları yeterince bilinmediği için tahmini uygulamalar olmaktan öteye gidememekte ve alınacak hatalı kararlar yapıların belge değerinin bozulmasına neden olabilmektedirler. Yeniden yapım uygulamalarına karşılaştırmalı dönem analizi (analoji) yoluyla karar verilmiş olsa bile, bu yapı elemanları/bölümleri belge değeri taşımamakta ve yapıların özgünlük ve bütünlük değerine zarar vermektedir.⁴ Rekonstrüksiyon uygulamalarının, ilgili yapı bölümlerinin biçim, boyut, malzeme, detay gibi birçok mimarî özelliğinin tam anlamıyla bilinmesi durumunda tercih edilmesi; aksi takdirde ve eğer gerçekten yapıların bu bölümlerine ihtiyaç varsa, bu bölümlerin çağdaş koruma ilkelerine uygun biçimde çağdaş ve yalın bir tasarımla yapıya eklenmesi daha uygun olabilir.

Niteliksiz onarım sorunları: İncelenen sıbyan mekteplerinde kullanıcılar tarafından yapıların özgünlüğünü olumsuz etkileyen birçok hatalı onarım gerçekleştirilmiştir.⁵ Yavuz Sultan Selim Sıbyan Mektebi'nin iç mekânı çimento harçla sıvanmış, giriş saçağını taşıyan sütunlardaki parça kop-



maları da çimento harçla bütünlenmiştir. Benzer şekilde Kara Ahmet Paşa Sıbyan Mektebi'nin zemini şapla kaplanmış, cephesindeki izlerden de bir dönemde çimento sıva ile sıvandığı, sıvanın sonradan kaldırıldığı anlaşılmaktadır. Atik Valide ve Kara Ahmet Paşa sıbyan mekteplerinde sonucu giriş kapılarının yeri değiştirilmiştir. Zamanla eskiyen üst pencerelerin içlik ve dışlıklarının özgün olmayan biçimde onarıldıkları, zamanla işlevsiz kalan ocakların ise biçimlerinin değiştirilip dolap veya niş olarak kullanıldıkları gözlemlenmiştir.

Sıbyan mekteplerinin yapısal sorunlarının giderildiği onarım çalışmaları sırasında, çağdaş koruma ilkelerine aykırı şekilde özensiz uygulamalar yapmak yapıların özgünlük ve bütünlüğünü bozmaktadır. Yapılacak olan basit onarım veya müdahalelerin bile uzman kişilerce, çağdaş koruma ilkelerine uygun biçimde ve ilgili kurumların izni ve denetiminde yapılması gerekmektedir.⁶ Bu önemli kültürel miras yapıların belirli aralıklarla ilgili kurumlarca izlenmesi hatalı müdahaleleri önleyecek ve yapıların özgünlüğünün korumasına katkı sağlayacaktır.⁷

- 4 "Bir kopya, tarihi yapının kütle ve mekânlarını ancak biçimsel olarak tanımlayabilir, anıtın yerini alması olanaksızdır; kısaca tarihi değer taşımaz (Ahunbay 2017, 99)."
- 5 "Mimarî mirasın korunmasına yönelik müdahalelerde yapının özgünlüğünün tüm boyutlarıyla korunması esastır." (ICOMOS 2013, Bölüm IV.2, Madde 1)
- 6 "Uygulama sırasında denetlenemeyen müdahalelere izin verilmelidir." (ICOMOS 2003, Madde 3.20)
- 7 Venedik Tüzüğü (1964) Madde 9: "Onarım uzmanlık gerektiren bir iştir. Amacı, anıtın estetik ve tarihi değerini korumak ve ortaya çıkarmaktır. Onarım, kendine temel olarak özgün malzemeyi ve güvenilir belgeleri alır. Faraziyenin başladığı yerde onarım durmalıdır. Yapılması gerekli herhangi bir eklemenin mimarî kompozisyondan farkı anlaşılabilir ve gününün damgasını taşımalıdır. Herhangi bir onarım işine başlamadan önce ve bittikten sonra, anıtın arkeolojik ve tarihi bir incelemesi yapılmalıdır." (Erder 1968, 111-115).

Sonuç

Bu çalışma kapsamında, Mimar Sinan'ın İstanbul'daki külliyelerde yer alan 12 adet sıbyan mektebi mimarî özellik ve koruma durumu açısından incelenmiştir. Bunlardan 8 tanesi günümüze ulaşmış, 4 tanesi zaman içerisinde yok olmuşlardır.

Mimar Sinan'ın sıbyan mekteplerinin külliye diğer yapılarından daha uzakta, köşe başlarında veya külliye giriş kapısının hemen yanında konumlandırıldığı belirlenmiştir. Plan bağlamında tek mekânlı ve iki mekânlı olmak üzere iki farklı şema kullanıldığı, tek mekânlı sıbyan mekteplerinin plan ve kütle tasarımı bağlamında birbirlerine benzediği, çift mekânlı sıbyan mekteplerinin ise zengin mekân çözümü, cephe ve kütle hareketliliği, üst örtü elemanı bağlamında birbirlerinden oldukça farklı ve özgün tasarımlar olduğu tespit edilmiştir. Kapı, alt pencere ve üst pencere gibi yapı elemanları ise biçim ve malzeme bağlamlarında genel olarak birbirlerine benzemektedir.

Yapısal sorunları az olan sıbyan mekteplerinin, kullanıcıların hatalı müdahaleleri ve onarımlardan kaynaklı çeşitli sorunları vardır. Bunun en önemli nedeni, günümüzde dışa kapalı işlevlere sahip olan yapılardaki müdahalelerin bilinçsiz kişilerce ve hiçbir kontrol olmaksızın yapılmış olmasıdır. Kontrollü olarak yapılan rekonstrüksiyon uygulamaları da yapıların belge değerini azaltmakta, özgünlük ve bütünlük değerlerine zarar vermektedir.

Çocuklara eğitim vermek için özel olarak vakfedilmiş olan sıbyan mekteplerinin, günümüzde de çocuklara eğitim vermek amacıyla kamuya açık olarak kullanılmalrı, özgün işlevinin ve anlamının saygı görmesi ve vakfın kamu yararına kullanım geleneğinin yaşatılması açısından önemlidir.⁸ Fiziksel şartları açısından günümüzde ilkokul olarak kullanılamayacakları açık olan bu yapılar, Üsküdar Mihrimah Sultan Sıbyan Mektebi'nde olduğu gibi çocuk kütüphanesi veya çocuklar için çeşitli eğitimlerin, atölyelerin ve kültürel etkinliklerin düzenlendiği mekânlar olarak kullanılabilir. Çocuklar için tasarlanmış bu özel yapıların, kendi kimliklerinin oluşturu-

duğu bu bağlamdan koparılmadan bütüncül bir yönetim stratejisi içinde tanımlanması, değerlendirilip korunması ve denetim izlemelerinin yapılması önemlidir (Binan 2016, 241)⁹

8 "Korumaya yönelik projelendirme süreçleri "toplum yararı"ni öne çıkaran bir anlayışla kurgulanmalıdır." (ICOMOS 2013, Bölüm IV.1) "Bu yeniden kullanım sürecinde yapılar kabul edilebilir bir yaşam standardına yükseltirken, özgünlüğü, bütünlüğü ve anlamı saygı görmelidir." (ICOMOS 2013, Bölüm IV.3.2).

9 "Osmanlı İmparatorluğu'nun gücünü ve sınırlarını gösteren mühürler olarak tanımlayabileceğimiz üstün evrensel ölçütlere sahip Sinan yapılarının, Dünya Miras Listesi içindeki sayısının artırılması ve bütüncül olarak bir yönetim stratejisi içinde tanımlanması, korunması ve tanıtılması gerekmektedir (Binan, 2016)."

Kaynakça

- Ahunbay, Z. (1988), Mimar Sinan'ın Eğitim Yapıları. S. Bayram içinde, *Mimarbaşı Koca Sinan, Yaşadığı Çağ ve Eserleri* (s. 239-309) İstanbul: Vakıflar Genel Müdürlüğü Yayınları.
- Ahunbay, Z. (2001), The Architecture of Ottoman Primary Schools. A. Çakıcı içinde, *International Congress on Learning and Education in the Ottoman World Proceedings (89-99)* İstanbul, 12-15 April, 1999. İstanbul: IRCICA Publishing.
- Ahunbay, Z. (2004), Mektep, *İslam Ansiklopedisi*. İstanbul: TDV Yayınları, 29, 7-9.
- Ahunbay, Z. (2017), *Tarihi Çevre Koruma ve Restorasyon*, İstanbul: YEM Yayınları.
- Akazan, F. (1969), Türk Külliyesi, *Vakıflar Dergisi*, 8, 303-308.
- Aksoy, Ö. (1967), *Osmanlı Devri İstanbul Sıbyan Mektepleri Üzerine Bir İnceleme*, Doktora Tezi, İTÜ Mimarlık Fakültesi, İstanbul.
- Aslan, G. (2013), *İstanbul Sıbyan Mektepleri İçin Bir Katalog Denemesi ve Yusuf Paşa Sıbyan Mektebi Restorasyon Projesi*, Yüksek Lisans Tezi, İTÜ Fen Bilimleri Enstitüsü, İstanbul.
- Ateş, İ. (1990), *Mimar Sinan Vakfı*, İstanbul: Türk Dünyası Araştırmaları Vakfı Yayınları.
- Ayverdi, E. H. (1958), *19. Asırda İstanbul Haritası*, İstanbul: İstanbul Fethi Derneği İstanbul Enstitüsü Yayınları.
- Balcan, C. (2018), *Mimar Sinan'ın İstanbul Külliyelerinde Yer Alan Sıbyan Mektepleri ve Koruma Sorunları*, Yüksek Lisans Tezi, MSGSÜ Fen Bilimleri Enstitüsü, İstanbul.
- Bilge, A. (1969), Mimar Sinan Hakkında Araştırmalar, *Mimarlık Dergisi*, 67,18-34.
- Binan, D. (2016), Dünya Mirası ve Mimar Sinan, *Mimar Sinan'ın İstanbul'u*. İstanbul: TURİNG Yayınları.
- Binan, D. ve Kıraç, B. (2011), Mimar Sinan İzi'ni Tanımlama, Koruma ve Sürdürülebilir Kılma: Mimar Sinan Araştırma Merkezi ve Müzesi Projesi. V. Özek ve G. Dalgıç içinde, *7. Uluslararası Sinan Sempozyumu Bildiriler Kitabı* (s. 7-15) Edirne, 28-29 Nisan, 2011. Edirne: Trakya Üniversitesi Rektörlüğü Yayınları.
- Bozkurt, N. (2004), Mektep, *İslam Ansiklopedisi*, İstanbul: TDV Yayınları, Cilt: 29, s.5-6.
- Budak, L. ve BUDAK, Ç. (2014), Osmanlı İmparatorluğu'ndan Türkiye Cumhuriyeti'ne İlkokul Programları (1870-1936). *Uluslararası Türkçe Edebiyat Kültür Eğitim Dergisi* 3 (1), 377-393.
- Crane, H. and Akın, E. (2006), *Sinan's Autobiographies: Five Sixteenth-Century Texts*, Leiden, Netherlands: Brill.
- Dağdelen, İ. (2006), *Alman Mavileri 1913-1914 I. Dünya Savaşı öncesi İstanbul haritaları*, İstanbul: İstanbul Büyükşehir Belediye Başkanlığı Kütüphaneler ve Müzeler Müdürlüğü Yayınları.
- Erder, C. (1968), "Venedik Tüzüğü" Uluslararası Tarihi Anıtları Onarım Kuralları, *Vakıflar Dergisi* 7, 111-115.
- Eyice, S. (1989), Ahmed Paşa Külliyesi, *İslam Ansiklopedisi*, İstanbul: TDV Yayınları, s. 115-116.
- Eyice, S. (1994), Edirnekapi Camii ve Külliyesi, *İslam Ansiklopedisi*, İstanbul: TDV Yayınları, s. 446-448.
- Eyice, S. (1996), Gülfem Hatun Camii, *İslam Ansiklopedisi*, İstanbul: TDV Yayınları, s. 238-239.
- Eyice, S. (2000), İbrahim Paşa Külliyesi, *İslam Ansiklopedisi*, İstanbul: TDV Yayınları, s. 341-343.
- Günay, R. (2005), *Mimar Sinan*, İstanbul: YEM Yayınları.
- Günay, R. (2006), *Sinan'ın İstanbul'u*, İstanbul: YEM Yayınları.
- Hasol, D. (2016), *Mimarlık Cep Sözlüğü*, İstanbul: YEM Yayınları.
- ICOMOS. (2003), *Mimari Mirasın Analizi, Korunması ve Strüktürel Restorasyonu İçin İlkeler*. Pdf erişim: http://www.icomos.org.tr/Dosyalar/ICOMOSTR_0078503001467579045.pdf
- ICOMOS Türkiye. (2013), *Mimari Mirası Koruma Bildirgesi*. Pdf erişim: http://www.icomos.org.tr/Dosyalar/ICOMOSTR_0623153001387886624.pdf
- Inan, A. (1968), *Mimar Koca Sinan*, Ankara: Türkiye Emlak Kredi Bankası Yayınları.
- İnci, Ş. (2007), *Manisa'da Osmanlı Dönemi Sıbyan Mektepleri*, Yüksek Lisans Tezi, Selçuk Üniversitesi Fen Bilimleri Enstitüsü, Konya.
- Kan, T. (2014), *İstanbul Süleymaniye Külliyesi Örneğinde Külliye İçin Bir Yönetim Modeli Yaklaşımı*, Doktora Tezi, MSGSÜ Fen Bilimleri Enstitüsü, İstanbul.
- Konyalı, İ. H. (1948), *Mimar Koca Sinan*, İstanbul: Nihat Topçubaşı Yayını.
- Kuban, D. (1994), Külliye, *Dünden Bugüne İstanbul Ansiklopedisi*, İstanbul: Tarih Vakfı Yayınları, s. 165-169.
- Kuban, D. (1994), Sultan Selim Külliyesi, *Dünden Bugüne İstanbul Ansiklopedisi*, İstanbul: Tarih Vakfı Yayınları, 62-63.
- Kuban, D. (1994), Süleymaniye Külliyesi, *Dünden Bugüne İstanbul Ansiklopedisi*, İstanbul: Tarih Vakfı Yayınları, 96-104.
- Kuban, D. (1994), Mihrimah Sultan Külliyesi, *Dünden Bugüne İstanbul Ansiklopedisi*, İstanbul: Tarih Vakfı Yayınları, 454-456.
- Kuban, D. (1994), Mihrimah Sultan Külliyesi, *Dünden Bugüne İstanbul Ansiklopedisi*, İstanbul: Tarih Vakfı Yayınları, 456-457.
- Kuban, D. (2007), *Osmanlı Mimarisi*, İstanbul: YEM Yayınları.
- Kuban, D. (2011), *Sinan'ın Sanatı ve Selimiye*, İstanbul: Türkiye İş Bankası Kültür Yayınları.
- Kuran, A. (1986), *Mimar Sinan*, İstanbul: Hürriyet Vakfı Yayınları.
- Kuşseven, G. (2014), Edirnekapi Mihrimah Sultan Külliyesi'ne Bağlı Yapıların Son Restorasyonlarına Ait Uygulamalar, *Vakıflar Restorasyon Yıllığı*, 9, 80-88.
- Müller-Wiener, W. (2002), *İstanbul'un Tarihsel Topografyası*, (Çev: Ü. Sayın) İstanbul: Yapı Kredi Yayınları.
- Naza, E. (1994), Mahmud Ağa Camii, *Dünden Bugüne İstanbul Ansiklopedisi*, İstanbul: Tarih Vakfı Yayınları, 265.
- Necipoglu, G. (2013), *Sinan Çağı Osmanlı İmparatorluğu'nda Mimari Kültür*, İstanbul: İstanbul Bilgi Üniversitesi Yayınları.
- Örs, G. (1985), *Osmanlı Devri Sıbyan Mektepleri Üzerine Bir İnceleme*, Yüksek Lisans Tezi, MSÜ Mimarlık Fakültesi Restorasyon Anabilim Dalı, İstanbul.
- Özel, E. (2007), *Atatürk Dönemi Türk Eğitim Politikaları*.

- Yüksek Lisans Tezi, Dumlupınar Üniversitesi Sosyal Bilimler Enstitüsü, Kütahya.
- Özturna, F. (1991), *Sinan Dönemi Sıbyan Mektepleri*, Yüksek Lisans Tezi, İstanbul Üniversitesi Sosyal Bilimler Enstitüsü, İstanbul.
- Pervititch, J. (2000), *Jacques Pervititch sigorta haritalarında İstanbul*, İstanbul: Tarih Vakfı-Axa Oyak Yayınları.
- Saatçi, S. (2015), *Sinan Atlası*, İstanbul: Sinpaş Holding Yayınları.
- Sakaoğlu, N. (1994), Sıbyan Mektebi, *Dünden Bugüne İstanbul Ansiklopedisi*, İstanbul: Tarih Vakfı Yayınları, 546-547.
- Sav, M. ve Kuşüzümü, K. (2014), Mihrimah Sultan Camii'ndeki Son Restorasyon Çalışmalarının Değerlendirmesi, *Vakıflar Restorasyon Yıllığı*, 9, 52-63.
- T.C. Kültür Bakanlığı. (1983), *Kültür ve Tabiat Varlıklarını Koruma Kanunu*, Sayı: 2863, Tarih: 21.7.1983. Ankara.
- T.C. Kültür Bakanlığı, Kültür ve Tabiat Varlıklarını Koruma Yüksek Kurulu. (1999), *Taşınmaz Kültür Varlıklarının Gruplandırılması, Bakım ve Onarımları*, 660 Sayılı İlke Kararı, 05.11.1999. Ankara.
- Tanman, B. (1994), Atik Valide Külliyesi, *Dünden Bugüne İstanbul Ansiklopedisi*, İstanbul: Tarih Vakfı Yayınları, s. 407-412.
- Tokay, Z. H. (1994), *Osmanlı Külliyelerinin Temel Özellikleri ve Günümüz Ortamında Değerlendirilmeleri*, Doktora Tezi, MSGSÜ Fen Bilimleri Enstitüsü.
- Ülgen, A. S. (1942), Topkapı'da Ahmet Paşa Heyeti, *Vakıflar Dergisi*, 2, 169-171.
- Ülgen, A. S. (1989), *Mimar Sinan yapıları (Katalog): The buildings of Mimar Sinan (Catalogue)*, İstanbul: Türk Tarih Kurumu Basımevi, L. 177.
- Yüksel, İ. A. (2004), *Osmanlı Mimarisinde Kanuni Devri 6. Cilt*, İstanbul: İstanbul Fetih Cemiyeti Yayınları.

İnternet Kaynakları

- URL-1: Cangül, C. *İstanbul'un Sıbyan Mektepleri*. <http://www.istanbulium.net/2011/12/istanbulun-sb-yan-mektepleri.html> [Erişim tarihi: 03 Temmuz 2017]
- URL-2: Ahunbay, Z. *Genç Cumhuriyetin Koruma Alanındaki Öncülerinden Yüksek Mimar Ali Saim Ülgen (1913-1963)*. <http://blog.saltonline.org/post/120786511984/asu-zeynepahunbay> [Erişim tarihi: 5 Aralık 2018]
- URL-3: Cangül, C. *İstanbul'un Sıbyan Mektepleri*. <http://www.istanbulium.net/2011/12/istanbulun-sb-yan-mektepleri.html> [Erişim tarihi: 11 Ekim 2017]
- URL-4: *Beyazıt Devlet Kütüphanesi Renovasyon Projesi*. <http://www.arkiv.com.tr/proje/beyazit-devlet-kutuphanesi-renovasyon-projesi/7257> [Erişim tarihi: 05 Ocak 2019]
- URL-5: <https://sehirharitasi.ibb.gov.tr/> [Erişim tarihi: 09 Aralık 2018]