

Karaköy-Kemeraltı Bölgesinde 19. Yüzyıldan Günümüze Yaşanan Kentsel ve Toplumsal Gelişim, Dönüşüm ve Koruma Sorunları¹

Sezgi Giray Küçük

Mimar Sinan Güzel Sanatlar Üniversitesi, Meslek Yüksekokulu, Mimari Restorasyon Programı

Deniz Mazlum

İstanbul Teknik Üniversitesi, Mimarlık Anabilim Dalı, Restorasyon Programı

1. Giriş

Beyoğlu Kentsel Sit Alanı sınırları içinde kalan Karaköy-Kemeraltı bölgesi, İstanbul'un stratejik noktalarından biri olup kültürel miras açısından değerli yapılara sahiptir. Bölgedeki tescilli ve tescilsiz yapılar ile kenti oluşturan sokak ve caddeler, uzun yıllar boyunca fiziksel ve işlevsel açıdan pek çok değişime uğramıştır. Günümüzde de gerçekleşmekte olan planlı ve plansız dönüşümlerle (Karşı, 2015) pek çok yapının işlevi değişmektedir. Bölgede gerçekleşen en önemli planlı dönüşüm Galataport olarak da bilinen, Salıpazarı Kruvaziyer Limanı'nın dönüşümüdür. Buna paralel olarak liman alanının batısında yer alan Kemeraltı'nda da kendiliğinden bir dönüşüm başlamıştır. Bu sebeple limana yakın, tarihi yapıların da yoğunlukta olduğu Kemeraltı bölgesi çalışma alanı olarak seçilmiştir. Çalışmanın amacı, bölgedeki fiziksel ve işlevsel değişimin haritalar ışığında belgelenmesi ve bölgeyi bekleyen olası tehditlerin irdelenmesidir. Çalışma kapsamında, 1858-1860 yılları arasında VI. Belediye Dairesi Baş Mühendisi G. d'Ostoya'nın hazırladığı Galata, Pera, Pangaltı haritasından; 1905 yılında Fransız inşaat mühendisi Charles Edouard Goad tarafından çizilen ve kısaca Goad haritaları olarak anılan İstanbul Sigorta Haritaları'ndan (Dağdelen, 2007) ve

1927-28 tarihli Pervititch haritalarının devamı niteliğinde olan ve 1948-49 yılları arasında Suat Nirven tarafından hazırlanan Suat Nirven haritalarından (Dağdelen, 1999) yararlanılmıştır. Bölgenin 2016 yılındaki durumunu tanımlamak için, Beyoğlu Belediyesi'nden edinilen 2002 tarihli 1/1000 ölçekli İstanbul Büyükşehir Belediyesi haritası ve İstanbul 2 Numaralı Kültür Varlıklarını Koruma Bölge Kurulu Müdürlüğü'nden alınan tescil durumu haritası yerinde incelemeler ile güncellenmiştir.

Fiziksel dönüşümün belgelenmesi, sokak ve caddelerle birlikte yapı adalarının ve yapıların değişiminin saptanması için bu haritalar ile güncel durum haritası karşılaştırılmış ve çalışma literatürden edinilen diğer bilgilerle desteklenmiştir. Bölgedeki yapıların günümüzdeki durumlarını saptamak için gözlemler yapılmış, güncel (Ağustos 2016) durumu yansıtmak amacıyla çalışma alanı içerisindeki 309 yapı incelenerek yapı malzemeleri, kat adedi, işlev analizleri hazırlanmıştır. 1905 yılı işlevleri ile 2011 ve 2016 yıllarında yapılan tespitler karşılaştırılmış, bölgedeki yapıların işlevsel dönüşüm süreci irdelenmiştir. Bu irdeleme, son 5 yılda bölgedeki lüks kafe, restoran sayısının arttığını, sanat galerileri, ofisler, lüks otellerle bölgenin adeta İstanbul'un yeni eğlence merkezle-

öz

Bu çalışmada, Karaköy'ün Kemeraltı bölgesinde 19. yüzyıldan günümüze yaşanan fiziksel ve işlevsel değişim incelenmektedir. Bölgede yapılan tespitler, son yıllarda perakende ticaret dükkanlarının yerini sanat galerileri, lüks kafeler, oteller ve restoranlara bıraktığını ortaya koymaktadır. Bunda Galataport projesinin de etkisi büyüktür. Gerçekleşmekte olan değişimin hızlı ve kontrolsüz olması durumunda, tarihi yapılarca zengin ve parsel boyutu, özgün işlevleri gibi özelliklerinin korunması gereken bu kentsel sit alanında bazı koruma sorunlarıyla karşılaşılması kaçınılmazdır. Öngörülen bu sorunlardan yola çıkılarak yapılan çalışmada bölgedeki cadde, sokak, yapı adaları ve parsellerin fiziksel, yapıların ise fiziksel ve işlevsel değişimi incelenmiştir. Bunun yanında bölgenin mevcut durumu yerinde gözlemlenerek yapıların tescil, malzeme ve işlev durumu analizleri yapılmıştır. Çalışmadan elde edilen veriler, tarihi alanların korunması konusunda bir rehber niteliğinde olan Valletta Prensipleri çerçevesinde değerlendirilmiştir.

Abstract

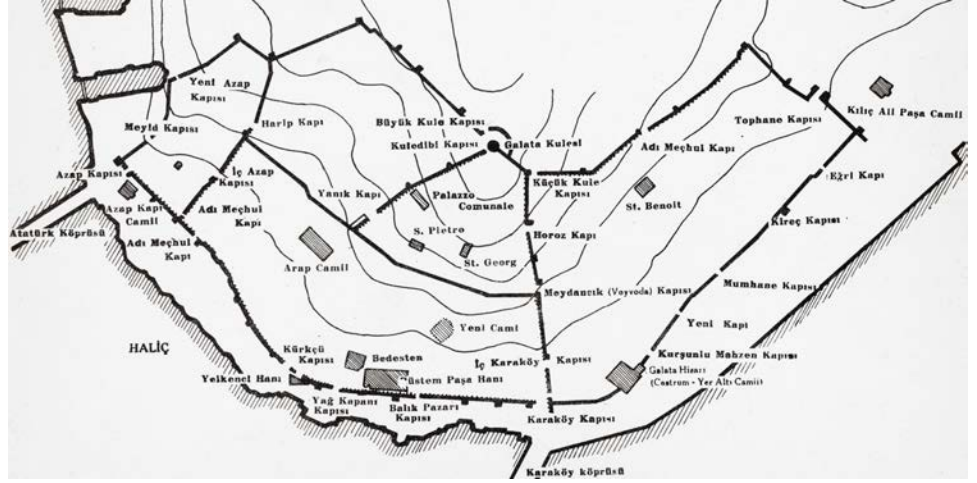
In this study, physical and functional conversion from 19th century to present of Karaköy-Kemeraltı district is examined. The study reveals that in recent years retail shops left their place to art galleries, luxury cafés, restaurants and hotels. The role of Galataport project is certainly determinant on this situation. In case this transformation is proceeded rapidly and in an uncontrolled way, serious conservation problems will likely occur in the urban conservation area which is rich in historical buildings. In the study which is based on these foreseen problems, physical conversion of the avenues, streets, wards, parcels, and functional and physical conversion of the buildings were examined. Besides this, by documenting the present condition of the area, materials, construction techniques and functions of the buildings were analyzed along with their registration status. The obtained data were evaluated in the light of Valletta Principles which is as a guide for conserving historical areas.

Anahtar Kelimeler: Karaköy, Kemeraltı, dönüşüm, Goad haritası, Valletta Prensipleri.

Key Words: Karaköy, Kemeraltı, transformation, Goad map, Valletta Principles.

¹ Bu çalışma, İTÜ Fen Bilimleri Enstitüsü, Mimarlık Anabilim Dalı, Restorasyon Programı'nda Doç. Dr. Deniz Mazlum danışmanlığında 2012 yılında tamamlanmış olan "Karaköy-Kemeraltı Bölgesi'nin 20. Yüzyıl Başından Günümüze Gelişimi, Koruma Sorunları ve Öneriler" başlıklı yüksek lisans tezine dayanmaktadır.

Şekil 1
Galata Surları ve kapıları (Eyice, 1969).



rinden biri olma sürecine girdiğini ortaya koymaktadır.

Kamusal, turizm ve rekreasyon aktiviteleri açısından gelecekte önemli bir rol oynayacağı (Karlı, 2015) düşünülen bu bölgede yapılan çalışma, dönüşüm öncesi Karaköy'ün bir belgesi olma niteliğini taşımaktadır.

2. Kemeraltı Bölgesinin Tarihi Gelişimi, Çalışma Alanı Sınırları ve Fiziksel Özellikleri

Kemeraltı Bölgesinin Tarihi

Kemeraltı bölgesinin içinde bulunduğu Galata 5. yüzyılda Bizans İmparatoru II. Theodosius tarafından İstanbul sınırlarına katılmıştır. Bölgenin parlak çağı ise 13. yüzyılda Cenovalıların buraya yerleşmesi ile başlamıştır (Eyice, 1969, 9-11). Cenovalılar Galata'da pek çok ticari faaliyette bulunmuş, burayı İstanbul'un en işlek liman bölgesi haline getirmişlerdir. Dışarıdan gelecek tehditlere karşı sur duvarları inşa etmiş, sınırlar genişledikçe de sur ve kule ilave etmişlerdir² (Şekil 1). Mumhane Kapısı üzerindeki kitabeye göre Kemeraltı bölgesindeki surlar 1446 yılında inşa edilmiş (İnciciyan, 1956, 100), 16. yüzyıl ortalarından sonra bozulmaya başlamıştır. 17. yüzyılda Galata Surları'nın doğusundaki sur kapılarının çevresinde pek çok imalathane yer almış ve bunlar, isimlerini sur kapılarına yansıtmıştır. Çevrede bulunan mezbahalar sebebiyle, Mumhane Kapısı civarında hayvansal yağ eritilerek mum imal edilmiş, Kireç

Kapısı civarında ise hayvan derileri kireç yardımı ile tüylerinden arındırılmış, tabakhanelerde işlenmiştir. Eğri Kapısı civarında da burada bulunan top dökümhanesinin ihtiyacı dolayısıyla tüfek barutu imal edilmiştir (Kömürçüyan, 1988, 36) (Şekil 1). 18. yüzyılın başından itibaren, surların yerlerine veya üzerlerine, devlete verilecek bir bedel karşılığında ev yaptırılmasına izin verilmiş (Akin, 1998, 96), 1863 yılında ise, 6. Belediye Dairesi'nin kararıyla, surlar sistemli olarak yıkılmıştır (Okur, 2011, 56). Günümüzde Galata Surları, kalan birkaç parçası haricinde mevcut değildir. Bölgenin Kemeraltı ismini alması da 18. yüzyıla tarihlenmektedir. St. Benoit Fransız Lisesi'nin yanında bulunan bir manastırın³ kemeri yolun karşı tarafına geçtiği için, sokak Kemeraltı ismiyle anılmıştır (İnciciyan, 1956, 85).

19. yüzyılda bölge, 1854-1856 Kırım Savaşı için gelen Hıristiyanların akınına uğramıştır (Yenen, 1994). Büyük bir kültürel ve etnik karışımı barındırmış olan Kemeraltı bölgesinde, uluslararası ithalat ve ihracat limanının da bulunması söz konusu kozmopolit ortamı canlandırmıştır (Eyice, 1977, 1214/147). Bölgede Türklerin yanında Rumlar, Ermeniler, Latinler, Museviler, Ruslar gibi pek çok etnik grup ikamet etmiştir fakat gayrimüslim gruplar arasında en yoğunu Rumlar olmuştur. Fetihten sonra İmparatorluğun çeşitli yerlerinden getirilip İstanbul'a yerleştirilen Rumlara ev verilmiş, vergi muafiyeti sağlanmıştır. Rum-Ortodoks Patrikhanesi'nin

2 Surların ve kulelerin ilaveleri, genişletilmeleri ile tamirleri, duvarlara tespit edilen mermer levhalarındaki kitabeler ile belirtilmiştir (Eyice, 1969, 13).
3 Manastır, 1771 yangınında yanıp tekrar inşa edilirdiye de bugün mevcut değildir.



Aziz Nikola Türk-Ortodoks Kilisesi



Aziz Yahya Türk-Ortodoks Kilisesi Merkez Meryem Ana Türk-Ortodoks Kilisesi



Şekil 2
Kemeraltı bölgesi içerisindeki Türk-Ortodoks kiliseleri (Küçük, 2012).

Fener'e yerleşmesiyle oldukça ayrıcalıklı bir konuma gelen Rumlar, Kemeraltı'nın sur içi kısmında ikamet etmişlerdir (Kömürçüyan, 1988). 1922'de Türk-Ortodoks Patrikhanesi'nin kurulmasıyla⁴ Aziz Yahya, Merkez Meryem Ana, Aziz Nikola (Şekil 2) ve Menderes dönemi imar faaliyetleriyle yıkılan Christos Rum kiliseleri, Türk-Ortodoks kiliselerine dönüşmüşlerdir. Günümüzde patrikhanenin sahip olduğu toplam üç kilise de Kemeraltı bölgesinde yer almaktadır. Rumların haricinde, bölgede 1917 sonrası Bolşevik Devrimi'nden kaçan ve buraya yerleşen

Beyaz Ruslar da ikamet etmiştir.

19. yüzyılın son on yılında, Kemeraltı'nın içinde bulunduğu Karaköy, bankacılık bölgesi olarak gelişmiştir. 20. yüzyılda Osmanlı Bankası buraya merkezini kurmuş, İtalyan ve Avusturya sigorta şirketleri şube ofislerini açmıştır. Bu yüzyılda ticaret aktivitesi artmış, bu sebeple liman, gümrük binaları, yolcu terminali ve deniz antrepüsü ile genişletilmiştir (Erkök, 2002). İlerleyen yıllarda, bankaların genel müdürlükleri ve büyük şirketler, şehrin yeni ticaret merkezi olan Maslak'a taşınmıştır.

Şekil 3
Karaköy-Kemeraltı bölgesi içerisinde çalışma alanının konumu (Küçük, 2016).



⁴ Türk-Ortodoks Patrikhanesi, Türk bağımsızlık mücadelesini destekleyen I. Papa Eftim Erenol olarak da bilinen Pavli Karahisarlıoğlu tarafından kurulmuştur (Ercan, 1967, 417).

Karaköy-Kemeraltı, eskiden, konutların ve ticaret alanlarının olduğu, 24 saat yaşayan bir merkezken 1980'lerde endüstri malzemelerinin, sanayi makinelerinin ve yedek parçaların satıldığı bir yer haline gelmiştir. 2004 yılında Galataport için yapılan imar planı düzenlemesi sonrası endüstri malzemeleri satılan dükkânlar, son 5 yıl içerisinde yerlerini kafe, restoran, sergi holü, otel gibi kültür, yeme içme, eğlence mekânlarına bırakmaktadır.

Çalışma Alanı

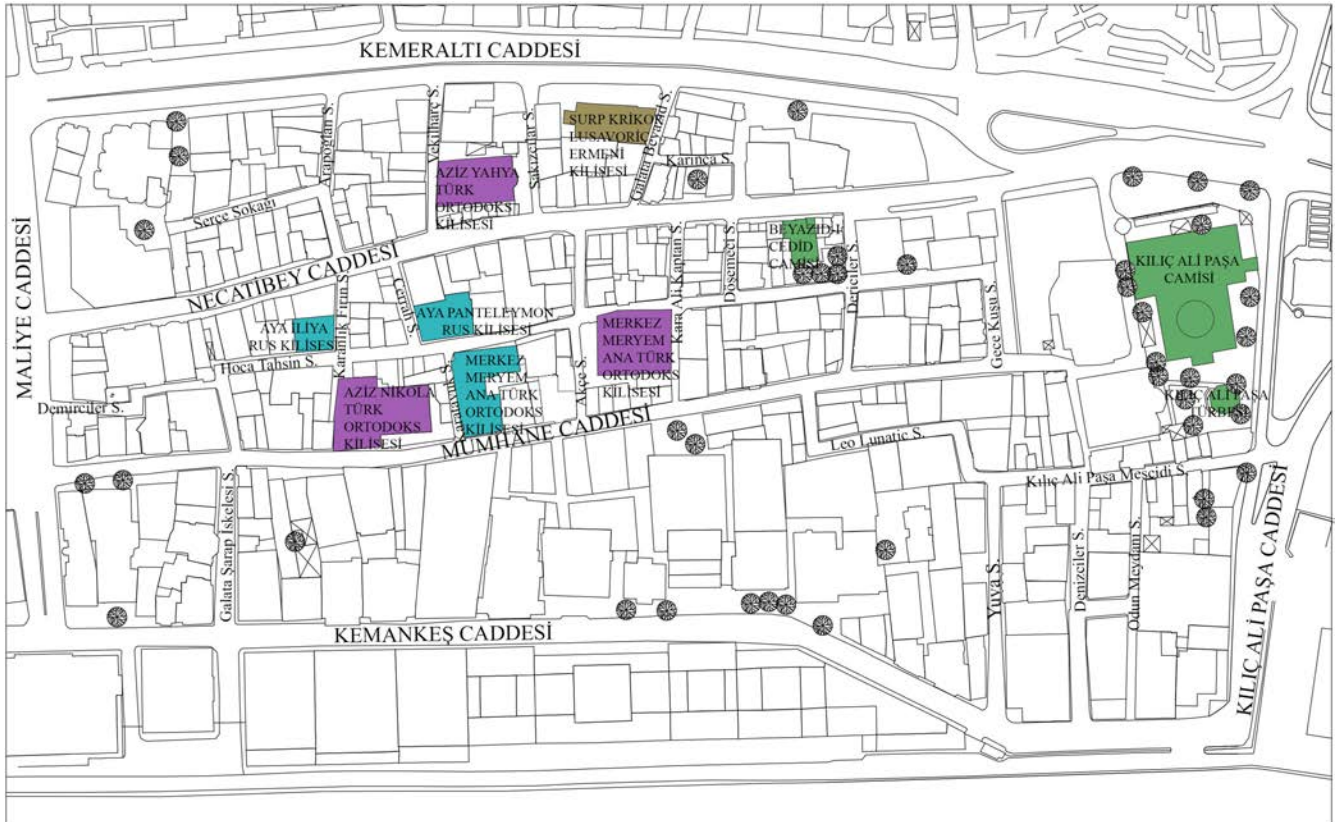
Galataport projesinin bölgede yaratacağı etkinin değerlendirilmesi amacıyla, kentsel doku, geniş caddeler gibi ve-riler de göz önüne alınarak, Karaköy Kemeraltı'nın Salı Pazarı Limanı'na yakın kısmındaki, kuzeyde Kemeraltı Caddesi, batıda Maliye Caddesi, doğuda Kılıç Ali Paşa Caddesi güneyde Boğaziçi ile sınırlanan alan, çalışma alanı olarak seçilmiştir (Şekil 3).

Çalışma alanı içerisindeki diğer caddeler Necatibey, Mumhane ve Kemankeş

caddeleridir. Kozmopolit bir yer olmasının sonucu olarak bölgede pek çok dini yapı bulunmaktadır. Bunlar Aziz Yahya, Merkez Meryem Ana, Aziz Nikola Türk-Ortodoks kiliseleri, Surp Krikor Lusavoriç Ermeni Kilisesi, Aya Panteleymon, Andrea ve İliya Rus kiliseleri, Beyazıd-ı Cedid Camii ile Kılıç Ali Paşa Camii ve Türbesi'dir (Şekil 4 ve 5).

Bu yapılardan en eskisi 1580 yılında inşa edilmiş olan Kılıç Ali Paşa Camii'dir. Diğer cami olan Beyazıd-ı Cedid Camii ise, Fetih sonrası bölgeyi Türkleştirmek amacıyla (Genim, 2004, 29) Sultan II. Bayezid tarafından 15. yüzyılda mescit olarak inşa ettirilmiş, 18. yüzyılda camiye dönüştürülmüştür (İstanbul Ansiklopedisi, 1994, 406) (Şekil 6). 19. yüzyılda yapı yeniden inşa edilmiş ve 20. yüzyılda geniş kapsamlı bir onarım görmüştür. Bölgedeki Rum kiliselerinin de ilk inşa tarihleri oldukça eskiye dayanmasına rağmen ilk yapılar günümüze ulaşamamış, bu kiliseler 19. yüzyılda yeniden inşa edilmişlerdir (Karaca, 2008). Bölgedeki tek Ermeni

Şekil 4
Günümüzde çalışma alanında bulunan dini yapılar (Küçük, 2016).





Şekil: 5
Kemeraltı bölgesi genel görünümü
(Küçük, 2016).



Şekil: 6
Çalışma alanındaki camiler (Küçük,
2016).



Şekil: 7
Surp Krikor Lusavoriç Ermeni Kilisesi
(Küçük, 2012).

Şekil: 8

Hanların teras katlarında bulunan Rus kiliseleri (Küçük, 2012).



Şekil: 9

1911 basım tarihli Max Fruhermann kartpostalında ön planda Aziz Nikola Türk-Ortodoks Kilisesi, arka planda sağda Aya Panteleymon, solda Aya İliya Rus kiliseleri (Sandalcı, 2000, 1043).



Şekil: 10

Kartpostal ile aynı açıdan çekilmeye çalışılmış 2011 tarihli fotoğraf (Küçük, 2012).



kilisesi 1958 yılındaki yol genişletme çalışmalarında yıkılmış, 1966 yılında yeniden inşa edilmiştir (Şekil 7). Rus kiliselerinden yalnız Aya Andrea Kilisesi'nin inşa tarihi bilinmektedir. Bu kilise, 1888 yılında (Göncüoğlu, 2003, 19) inşa edilmiştir. Kilise binası olarak inşa edilen Rum kiliselerinden farklı olarak bu bölgedeki Rus kiliseleri, konaklama ve iş yerlerini de içerisinde bulduran, çok katlı han yapılarının teras katında konumlanmışlardır (Şekil 8, 9 ve 10).

3. Kemeraltı Bölgesinin Dönüşümü

3.1 Kemeraltı Bölgesinin Fiziksel Dönüşümü

19. ve 20. Yüzyıllarda Bölgenin Durumu ve Geçirdiği Değişiklikler

Gerek kentsel, gerek yapısal ölçekte geçirdiği değişiklikler açısından Galata ve Kemeraltı için 1850-1900 yılları arasındaki dönem oldukça önemlidir. Söz konusu fiziksel değişim, her şeyden önce bu süre içinde sık sık çıkan yangınlarla boşalan alanlara yeni düzen ve imar kurallarına uygun yapılaşmaların getirilmesinden kaynaklanmıştır. Yol dokusu ve yapısal özellikler, 19. yüzyıl içinde yangınlar ve imar faaliyetleri çerçevesinde değişime uğramıştır (Akin, 1998, 297).

Yangınlar

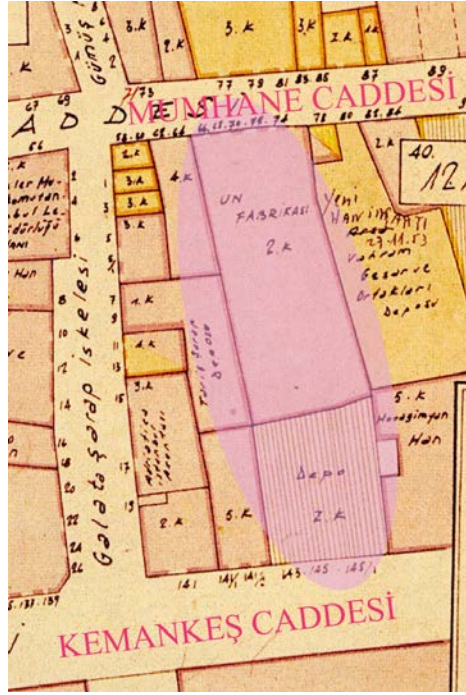
Tarih boyunca Kemeraltı, sıkça yangına maruz kalmıştır. Özellikle 19. yüzyıl ortasında ve sonunda Kemeraltı'nda çıkan yangınlar, dar sokaklar ve yoğun doku sebebiyle uzun saatler sonra söndürülebilmiştir. Kalafat yerleri, kahvehane, mumhane, baruthane gibi çalışma alanı içerisinde de bulunan iş yerleri, ateşin hızla yayılmasında etkili olmuştur. Çalışma alanında pek çok kez yangın yaşanmış olsa da bu bölümde önemli birkaç yangın hakkında bilgi verilmektedir.

1840 tarihli bir Osmanlı Arşiv belgesi, bölgede çıkan bir yangından ötürü Boğaziçi sahilinde bulunan Kireç Kapısı, Eğri Kapısı ve Mumhane Kapısı'nın yeniden yapıldığını ortaya koymaktadır (Okur, 2011, 76). 1852 yılında alkollü içki satıcılarının yoğun olduğu bir bölgede, de-

polarda büyük patlamalar olmuş, Ermeni Katolik Kilisesi'nin yanındaki iki yangın duvarı sayesinde yangının Kemeraltı'ndan Yüksek Kaldırım tarafına sıçraması önlenmiştir. Bu olaya bağlı olarak ahşap evlerin aralarındaki tuğla yangın duvarının ne kadar önemli olduğu bir kez daha anlaşılmıştır (Akin, 1998, 300). 1857'de Mumhane bölgesindeki Karanlık Fırın Sokağı'nda bir yangın çıkmış ve 76 bina harap olmuştur (Ziyaoğlu, 1985, 253). 16 Temmuz 1874 tarihli La Turquie gazetesinde Tophane'deki Kömürcü Sokağı'nda çıkan yangının altı saatten sonra ancak söndürülebildiği, Galata Caddesi'nin (bugünkü Necatibey Caddesi) iki yanında dizilmiş olan evlerin alev aldığı ve tüm St. Benoit mahallesinin ortadan kalkma tehlikesiyle karşılaştığı belirtilmektedir. Yangın sonunda 300'den fazla yapı yok olmuş, tramvay rayları yer yer erimiş, iki kişi yaşamını yitirmiştir (Akin, 1998, 306). Yine aynı yangının bölgedeki ispirto ve rakı depolarının bulunduğu yere sıçrayıp daha da hızlanarak yayıldığı bilinmektedir. Yangın Fransız Geçidi'ni gümrüğe bağlayan yoldan, tramvayın geçtiği bugünkü Necatibey Caddesi'ne kadar ilerlemiştir (Öncel, 2010, 60). 13 Mart 1897 tarihli Le Moniteur Oriental gazetesinde Mumhane'deki Transylvania Restoran'da çıkan yangının, çoğu ahşap olan çevredeki ev ve dükkânlara da sıçradığı ve yedi kişinin hayatını kaybettiği yazılmaktadır (Akin, 1998, 309). Bölgede yaşanan bir diğer yangın, 7 Ağustos 1957'de Mumhane Caddesi'nde gerçekleşmiş, üç katlı tuğla yığma sistemde inşa edilmiş un fabrikası, içi çökerek yanmıştır. Yangın çevrede bulunan bir evi de harap ederek, Tariş Şarap Deposu ile Bandırma Otel'i'ne de zarar vermiştir (Ziyaoğlu, 1985). Bu un fabrikası ve deposu 1949 tarihli Suat Nirven haritasında görülebilmektedir (Şekil 11). Bugün un fabrikası ve şarap deposu mevcut olmayıp un fabrikasının eski parselinde iki farklı yapı vardır. Depo ise yıkılmış, yerine altı katlı kârgir bir yapı inşa edilmiştir.

Çıkan yangınlar ve oluşan yeni yapılaşma sebebiyle 20. yüzyıl başına gelindiğinde bölgenin çehresi değişmiştir. Bu dönemde Galata bölgesinde Kemeraltı Caddesi ve

Şekil: 11
Yangın öncesi un fabrikasını gösteren Suat Nirven haritası.



yakın çevresinin tümüyle bankalar ve yüksek kârgir iş hanlarından oluştuğu görülmektedir (Akın, 1998, 312).

İmar Faaliyetleri

Bölgenin değişimine sebep olan önemli unsurlardan biri de imar faaliyetleri olmuştur. Kemeraltı Caddesi'nin açılması

ve rıhtımın inşası bölgeye damgasını vuran imar faaliyetlerindedir. 19. yüzyılın ikinci yarısında, limanın inşasıyla Boğaziçi kıyısının fiziksel dokusu büyük ölçüde değişmiştir. 1858-1860 yılları arasında çizilen d'Ostoya haritasında liman henüz inşa edilmemiştir (Şekil 12). Bu haritada Kemankeş Caddesi de mevcut olmamakla birlikte Boğaziçi'ne paralel ilk cadde, Mumhane Caddesi'dir. Mumhane Caddesi'ni güneyde sınırlayan Galata Surları ve bazı kapılar da haritada görülmektedir. D'Ostoya haritasındaki binalar sahilde, düzgün bir hat üzerinde değil, düzensiz konumlanmışlardır. 1905 tarihli Goad haritasında ise 1895 yılında (Kaptan Haber, 2014) rıhtımın inşasıyla bölgenin yeni bir dokuya kavuştuğu görülmektedir. Sahil doldurulmuş, düzenli bir kıyı hattı elde edilmiş, dolgu alana da iş hanları ve gümrük yapıları inşa edilmiştir (Şekil 13).

20. yüzyılın ikinci yarısında Kemeraltı bölgesinin çehresini değiştiren önemli imar faaliyetlerinden biri de, Başbakan Menderes döneminde yapılan yıkımlar sırasında, Kemeraltı Sokağı'nın genişletilerek caddeye dönüştürülmesi olmuştur (Şekil 13). 1956-1960 yılları arasında gerçekleştirilen imar uygulamaları sırasında Beyoğlu için hazırlanan projelerden uy-

Şekil: 12
D'Ostoya haritası üzerinde çalışma alanı.





Şekil 13
Goad haritası üzerinde çalışma alanı.

günlük ilk bölümü, Karaköy Meydanı'nı Tophane'ye bağlayan Kemeraltı Caddesi projesi olmuştur. İmar faaliyetlerinden önce Tophane ile Karaköy arasındaki ana bağlantı yolu Necatibey Caddesi'dir. Ancak bu caddenin genişletilmesi çok büyük mali külfet ve zaman gerektireceğinden, dönemin yetkilileri, Karaköy ile Tophane arasındaki trafik sıkışıklığını ortadan kaldırmak amacıyla Kemeraltı Sokağı'nı genişletmeye karar vermişlerdir (Doğusan, 2004, 105). 20. yüzyıl başı Goad haritalarında mütevazı bir sokak olarak görülen Kemeraltı Sokağı dört-beş katı kadar büyütülmüş, Menderes dönemi imar çalışmalarıyla yaklaşık 30 metre genişliğinde bir cadde haline getirilmiştir (Şekil 14 ve 15). Bu genişletme çalışmaları sırasında, içinde çeşme, hamam, sebil, cami bulunan pek çok kültür varlığı değeri taşıyan tarihi yapı yıkılarak, kesilerek ya da taşınarak orijinal değerlerini kaybetmişlerdir. Bunlar arasında Kabataş Hamamı, Kılıç Ali Paşa Camii'nin bazı duvarları ve dükkânlarının tamamı (Ünsal, 1969, 46), Christos Rum Kilisesi, Getronagan Ermeni Lisesi de vardır. Lise, başka bir yerde ve betonarme yapım sistemi ile yeni bir bina olarak tekrar inşa edilmiştir. Kılıç Ali Paşa Camii'nin duvarları ise yükseklik

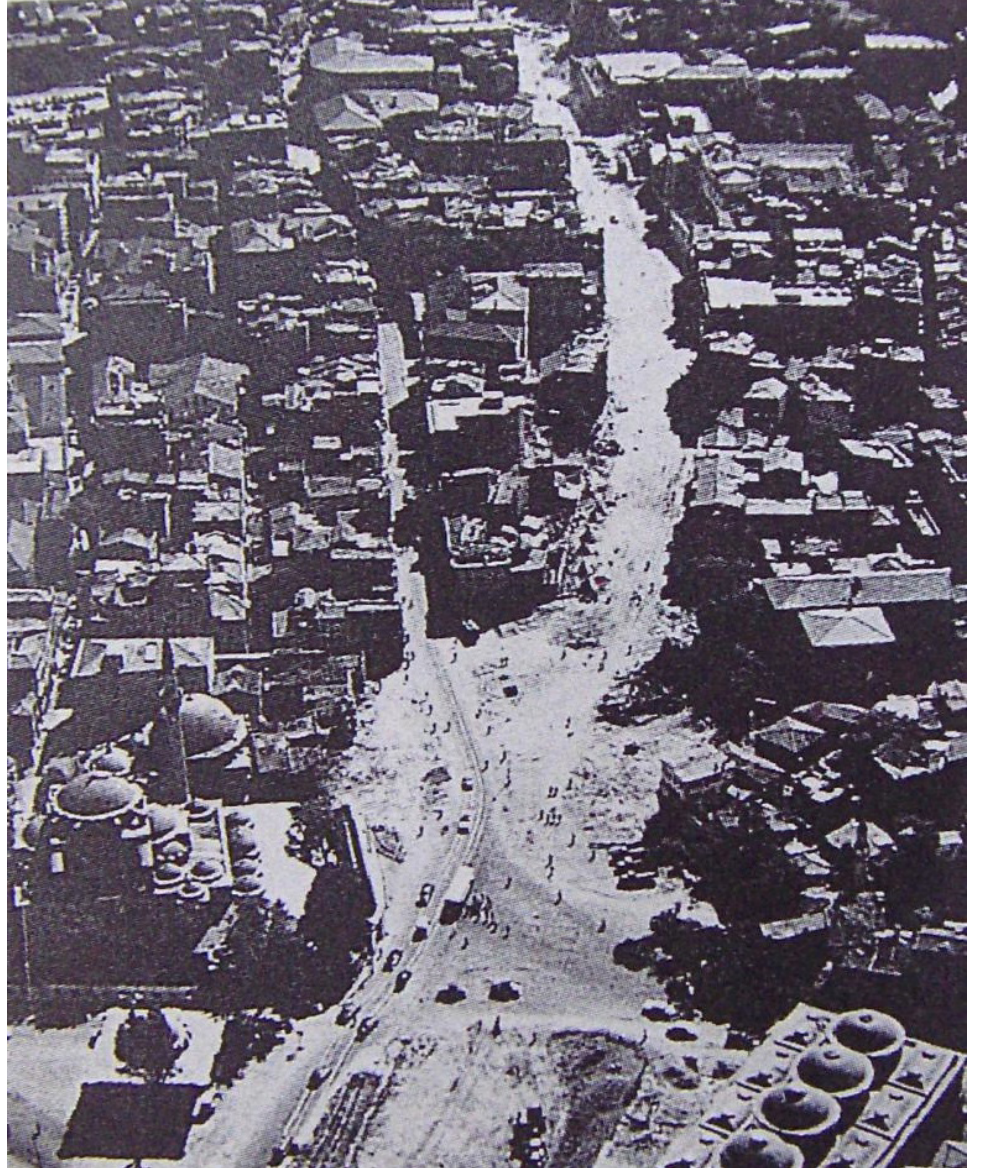
ve seviyeleri tutturulamadan yeniden yapılmıştır. Bunların yanında, Surp Krikor Lusavoriç Ermeni Kilisesi de yıkılmış ve yeni cadde hizasına göre yaklaşık üçte biri oranında küçültülerek 1966'da yeniden inşa edilmiştir (Baytar, 2005, 89). Kemeraltı Caddesi imar faaliyetleri sırasında istimlâkine karar verilen eser sayısınının 300 civarında olduğu ifade edilmektedir (Kaya, 2010, 106). Çalışma alanı sınırları içinde ise Şekil 15'te görüldüğü gibi 92 adet yapının bu süreçte ortadan kaldırıldığı, kesildiği veya yıkılarak yeniden yapıldığı saptanmıştır.

Kemeraltı Sokağı genişletilirken kesilen yapılar, farklı iki cephesinden anlaşılabilir. Örneğin, 118 ada 17 parselde konumlanan yapı, istimlâkler öncesi kemerli ve yüksek pencerelere sahipken, istimlâkler sonrası oluşan cadde üzerindeki yeni cephesine, özgün formundan farklı olarak yatay ve uzun pencereler açılmıştır (Şekil 16).

Kemeraltı bölgesindeki imar faaliyetleri, cadde ve sokakların haricinde yapı adalarının niteliğini de değiştirmiştir. Bu süreçte Maliye ve Kemeraltı caddelerinin kesiştiği yerde konumlanan 118 ve 119 numaralı yapı adaları oldukça belirgin değişikliğe uğramışlardır (Şekil 17 ve 18). Bu

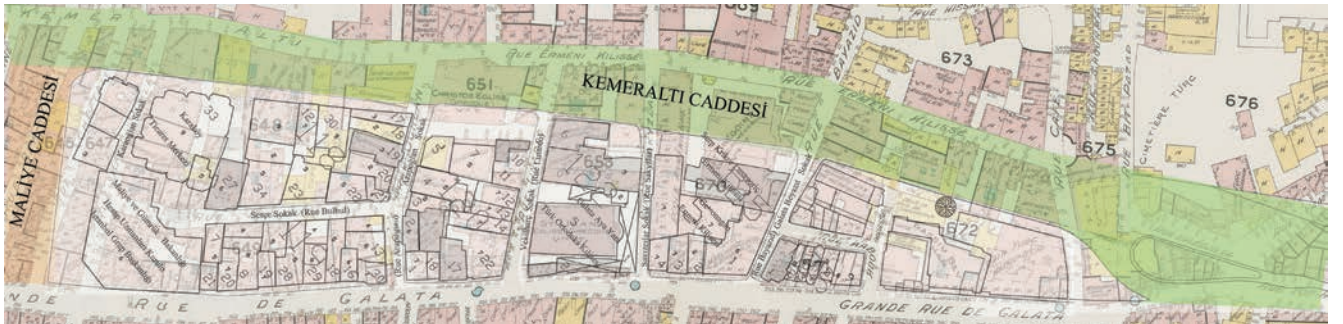
Şekil: 14

Kemeraltı Caddesi genişletme çalışmaları sürecinde solda Necatibey Caddesi, sağda Kemeraltı Caddesi (Çeçener, 1994, 272).



Şekil: 15

Goad haritası ve güncel hâlihazır haritanın karşılaştırılmasıyla hazırlanan çizim (Küçük, 2016).

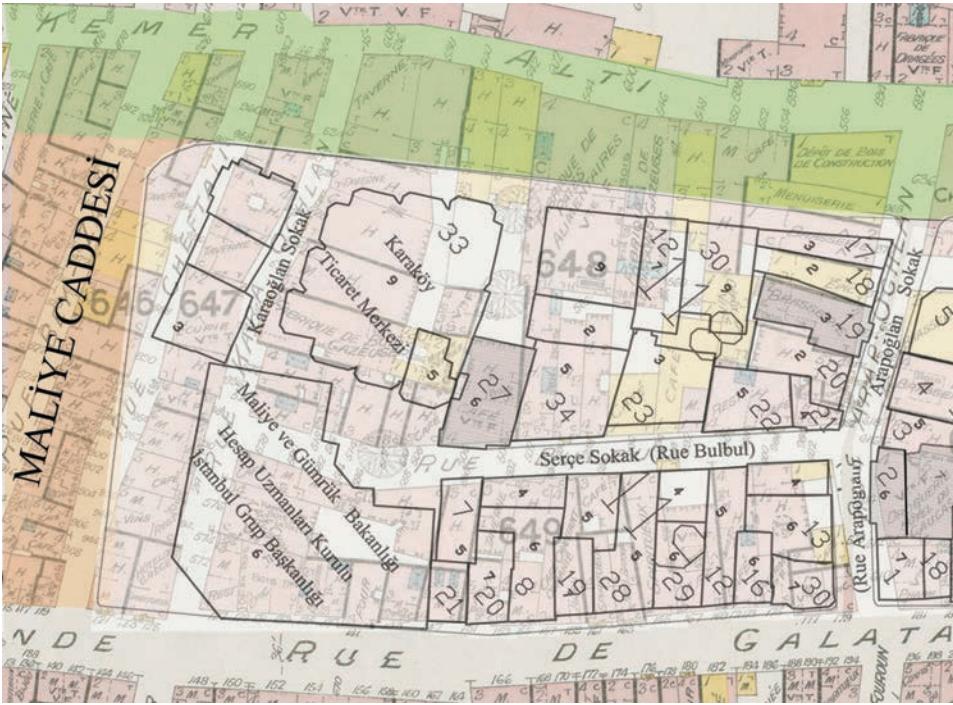


adaların değişimi Goad, Suat Nirven ve günümüz hâlihazır haritalarından takip edildiğinde, adadaki ilk köklü değişikliğin 1949 tarihli Suat Nirven haritasında da

görülebilir Vergi Denetim Kurulu'nun inşasıyla başladığı söylenebilir (Şekil 17). Goad haritasındaki Serçe ve Karaoğlan sokakları, Vergi Denetim Kurulu'nun



Şekil: 16
Kemeraltı Caddesi üzerinde bulunan, istimlakler sırasında cephesinin bir kısmı kesilmiş ve yeniden yapılmış yapı (Küçük, 2012).



Şekil: 17
1905 tarihli Goad haritası ile güncel hâlihazır haritanın karşılaştırılmasıyla 118 numaralı yapı adasında gözlenen doku değişimi (Küçük, 2012).



Şekil: 18
Goad (solda) ve Suat Nirven (sağda) haritalarında, Maliye binasının inşasıyla çıkamaz sokağa dönen Karaoğlan ve Serçe sokakları (Küçük, 2012).

Şekil: 19
Tescil durumu analizi (Küçük, 2016).



inşasıyla çıkmaz sokağa dönüşmüşlerdir. İlerleyen yıllarda birkaç parselin birleştirilerek büyük ölçekli Karaköy Ticaret Merkezi'nin inşa edilmesiyle mevcut doku daha da değişmiştir (Şekil 18). Ayrıca 20. yüzyıl başında bölgenin en geniş caddesi olan Büyük Galata Caddesi (bugün Necatibey Caddesi) istimlâklar sonrası bu özelliğini Kemeraltı Caddesi'ne bırakmıştır. Genişletilen sokakların yakınındaki parseller, uyumsuz, parçalı, dağınık bir yapıya bürünerek bütüncül özelliğini kaybetmiştir. Bunun yanında yapılan tarihi eser tahribatı, son derece önemli ve zengin bir bölgenin değer kaybetmesine neden olmuştur.

Bölgenin 21. Yüzyıldaki Fiziksel Durum Tespitleri

Çalışma alanı içerisinde, bölgenin mevcut durumunu saptamak için 2016 yılında yapılan inceleme ve araştırmalar sonrası elde edilen güncel analizler değerlendirilmiştir (Şekil 19). Bunun yanında, çalışmanın dayandığı tez kapsamında elde edilmiş olan 2011 yılı verileri de göz önüne alınıp

güncel durum ile kıyaslanarak bazı saptamalarda bulunulmuştur. Yapılan analizlere göre, çalışma alanındaki yapıların üçte biri tescillidir (Şekil 20). Bu da bölgenin tarihi yapılar açısından oldukça zengin olduğunu göstermektedir. Tescilli yapıların büyük çoğunluğu (%79) sivil mimarlık örneği olup diğerleri dini yapılar (%15) ve kamu yapılarıdır (%4) (Şekil 21). Çalışma alanı içerisindeki tescilli yapılar genellikle volta döşemeli, dış cepheleri sıvalı ve boyalı tipik 19. yüzyıl kâgir yapıları olup çağdaş yapılar betonarmedir (Şekil 22 ve 23).

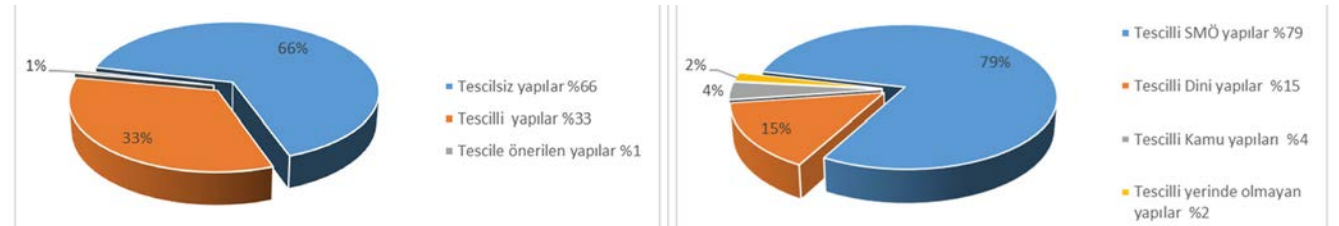
3.2. Kemeraltı Bölgesinin İşlevsel Dönüşümü

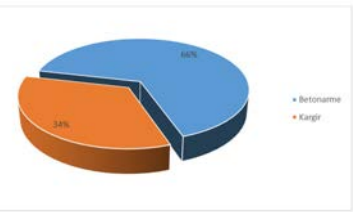
19. Yüzyılda Bölgenin İşlevleri

Karaköy, 19. yüzyıl sonunda İstanbul'un tarihi yarımadadan sonra ikinci ticaret merkezi olmuştur. Bu merkezde dışarıdan getirilmiş, ticareti yönlendiren yeni kuruluşlar; bankalar, borsalar, postaneler gibi işlevler yer almıştır. Bu dönemde, eski İstanbul'un kahvelerde, dükkân önlerinde, evlerde sürdürülen bilgi ve haber alışverişi, yerini geniş ofis binalarına ve telefon

Şekil: 20
Çalışma alanındaki yapıların tescil durumu analiz grafiği.

Şekil: 21
Tescil statüsüne göre tarihi yapılar analiz grafiği.





Şekil: 22
Yapı malzemeleri analizi (Küçük, 2016).

Şekil: 23
Çalışma alanındaki yapıların malzeme analiz grafiği.

sistemlerine bırakmıştır. Mali, ticari, kültürel işlerin yürütülmesinde gerekli olan ve gittikçe artan veri, bilgi ve malların bir yerden bir yere sevk edilmesi, daha çok personel ve mekân ihtiyacına yol açmış, bu da ofis binalarının inşasına sebep olmuştur. Ticaret merkezinde çalışanlar ve dışarıdan gelenlere hizmet amacıyla da otel, lokanta, gazino, sinema gibi alanlar ortaya çıkmıştır. Bu mekânların yanında, merkezi iş alanlarında, “servis sektörü” olarak tabir edilen, perakende satış amaçlı berberlik, terzilik gibi kişiye dönük, küçük iş yerleri de bulunmaktadır. İstanbulluların çoğu bu kişiye dönük

servisleri kullansa da 19. yüzyıl sonunda kentte iş ve istihdam yaratan faaliyetler borsalar, bankalar gibi işlevler olmuştur (Kıray, 1998, 171).

20. Yüzyılda Bölgenin İşlevleri

1905 tarihli Goad haritası üzerinde yapıların zemin kat işlevleri incelendiğinde, 19. yüzyılda merkezi iş alanlarında varlık gösterdiği bilinen kişiye yönelik servis birimlerinin çoğunlukta olduğu tespit edilmiştir. Bunlar, sütçü, şekerci, eczane, terzi, bakkal, ayakkabıcı, kuyumcu, fırın gibi küçük perakende satış yerleridir. Bunların yanında kentte iş ve istihdam sağlayan daha büyük iş yerleri (Osmanlı



Şekil: 24
Goad haritası verilerinden yararlanılarak hazırlanmış olan, 1905 yılındaki zemin kat işlevlerini belirten analiz (Küçük, 2016).

Şekil: 25

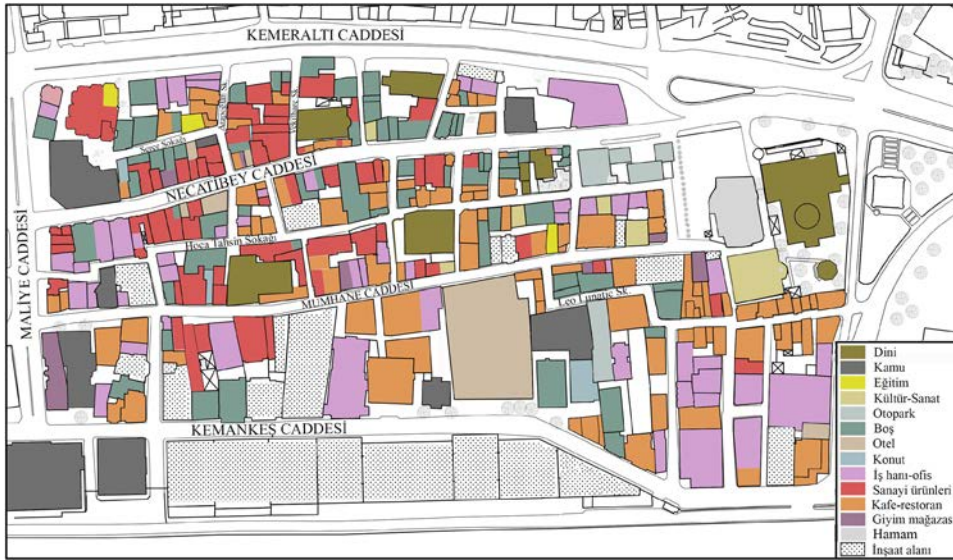
1905 yılında bölgede görülen dini yapılar.



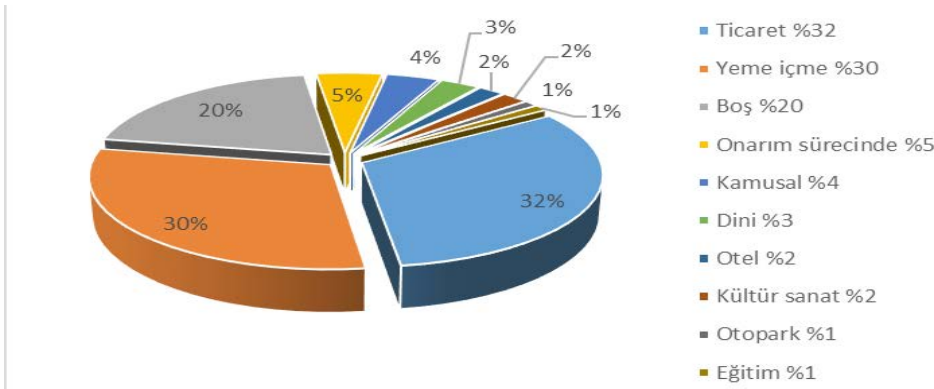
Ereğli Kömür Şirketi, Lloyd Avusturya Acentası, İthalat İhracat Gümrüğü, Liman, Rıhtım, Antrepo Yönetim Binası vb.) ve çok katlı iş hanları da (Lloyd Han, Yıldız Han vb.) bulunmaktadır. Kahvehane, birahane, kafeşantan, otel, tiyatro gibi eğlence mekânları ise bölgede insanlara hizmet veren diğer bir ticari yapı grubunu oluşturmaktadır. Kemeraltı'nda bulunan demir atölyesi, marangoz, konserve kutusu fabrikası gibi birimler ise burada üretimin de yapıldığını işaret etmektedir. Çalışma alanının kuzeybatısında konut ve kahvehanelerle tipik bir mahalle oluşumu varken Necatibey, Mumhane Caddesi gibi büyük caddelerde ve Hoca Tahsin Sokağı'nda ticaret birimlerinin yoğunlaştığı dikkati çekmektedir (Şekil 24). Bölge dini yapılar açısından da oldukça zengindir. Öyle ki Kemeraltı bölgesinde 20. yüzyıl başında dört adet Rum Kilisesi, bir adet Ermeni Kilisesi, altı adet Rus Manastırı ve iki adet cami yer almaktadır (Şekil 25). Liman bölgesi olan Kemeraltı sahiline iskele ve gemi ile pek çok ürün gelmekte ve bunlar sahile yakın depolarda (kömür, ispirto, inşaat malzemesi deposu vb.) depolanmaktadır.

Çalışma alanının doğusunda, Kılıç Ali Paşa Caddesi üzerinde pek çok mezbahanın bulunduğu dikkati çekmektedir. Bunlar, 17. yüzyıldan 20. yüzyıla kadar burada varlık göstermiş, çevre sorunları ve ortama yaydığı kötü kokular sebebiyle yıllarca sorun teşkil etmiş Tophane mezbahalarıdır. Bu bölgede, uzun yıllar mezbahalar bulunduğu için sur kapıları, sokak ve iskele isimleri ve yapı işlevleri

et kesim süreci ile ilişkilidir. Bunları detaylandırmadan önce kısaca et kesim sürecinden bahsetmekte fayda vardır. Et kesim sürecinde önce hayvanlar ahırlarda bekletilmektedir. Kesim işlemi sonrasında elde kalan deriler kireç kuyularına yatırılmakta ve daha sonra derilerden tüyleri ayırma işlemi tabakhanelerde gerçekleştirilmektedir. Kesim sonrası etler buzhanelerde depolanmaktadır (Baykan, A.R.). 20. yüzyıl başında Tophane mezbahalarının yakın çevresine konumlanmış at ahırları ve buz deposu, et kesim sürecinde kullanılmış olduğu düşünülen mekânlardır. Bölgedeki bu işlevler sokak isimlerine de yansımış olup çalışma alanında Tabakhane (eski haritalarda Debbağhane), Kireç Kuyusu ve Dericiler sokaklarına rastlanmaktadır. Sokak ismine işlevini yansıtan bir diğer öge de şarap iskelesidir. Geçmişte, kökeni genellikle Rum olan denizcilerin, Galata'nın dar, karanlık sokaklarındaki han ve dükkânların depo ve mahzenlerinde, Ege Adaları'ndan taşınan şarap ve rakı fiçilerini depoladığı bilinmektedir (Türker, 2007, 12). Yangınlar bölümünde değinildiği gibi, 1958 tarihli Suat Nirven haritasında da görülen Tariş Şarap deposu, 20. yüzyılda bu bölgede hala şarap depolandığının işaretidir. Günümüzde de mahalle sakinleri ile yapılan görüşmeler sonrası, bir dönem buradaki bazı yapıların bodrum katlarında şarap deposu bulunduğu öğrenilmiştir. Bugün Galata Şarap İskelesi Sokağı'nın 20. yüzyıl başında "Eski Şarap İskelesi" olarak anılması, uzun yıllardır burada şarap ile ilgili



Şekil: 26
Zemin kat işlevlerini belirten güncel durum analizi (Küçük, 2016).



Şekil: 27
Güncel durum işlev analizi grafiği.

işlevlerin süregeldiğini ve eskiden şarap sevkiyatı için bir iskelenin bulunduğunu düşündürmektedir.

21. Yüzyılda Bölgenin İşlevleri

Çalışma alanındaki sivil yapıların nere-

deyse tamamı çok katlı iş hanlarından oluşmaktadır. Bu hanların zemin katlarındaki dükkânların günümüz (2016) işlevleri göz önüne alınarak işlev analizi yapılmıştır (Şekil 26 ve 27). Buna göre çalışma alanının %32'si ticaret işlevli dükkânlar-

Şekil: 28
2011 yılına ait fotoğrafta (solda) görülen Galata Şarap İskelesi Sokağı üzerindeki Liman Han, 2016 yılında (sağda) onarım sürecindedir.





Şekil: 29

2011 yılına ait fotoğrafta (solda) görülen Mumhane Caddesi üzerindeki tescilli eski Rus manastırları, 2016 yılında (sağda) onarım sürecindedir.

dan oluşmakta olup; bunların yarısından çoğu (tüm yapıların %17'si) otomotiv, hidrofor, makine teçhizatı, su arıtma cihazı gibi endüstriyel ürünlerin satıldığı dükkânlar, %15'i çiçekçi, kıyafet mağazası gibi kişiye dönük perakende satış dükkânlarıdır. Çalışma alanının % 30'unu kafe, restoran gibi yeme içme mekânları oluşturmaktadır. Dükkânların %20'si kullanılmamakta, %5'inde onarımlar devam etmektedir. 2011 yılında bölgedeki bakımsız halde bulunan tescilli yapılarda herhangi bir restorasyon çalışması yapılmıyorken 2016 yılında 10 tescilli yapının restore edilmekte olduğu dikkati çekmektedir (Şekil 28 ve 29). Bu süre zarfında pek çok yapı da restore edilerek kullanılmaya başlanmıştır (Şekil 30). İnşaat veya onarım çalışması gerçekleştirilmekte olan 15 binanın 10'unun tarihi olması, bölgedeki kültür varlığı değeri taşıyan yapıların restorasyonuna olan talebin arttığını göstermektedir.

Çalışma alanındaki tescilli yapıların yaklaşık dörtte birinin (%30) zemin katı, kafe, restoran gibi yeme içme mekânlarından oluşmaktadır. Alanda sadece iki boş parsel, otopark olarak kullanılmaktadır. Çalışma alanı yakınında Karaköy katlı otoparkı da olmasına rağmen bölgedeki park ihtiyacı karşılanamamaktadır. Kıyı Emniyet Genel Müdürlüğü, Karaköy Karakolu, Vergi Denetim Kurulu binaları bölgedeki kamu yapılarındandır. Bölgede beş adet sanat galerisi vardır. Bunların sayısı tüm yapı sayısına oranla az olmakla birlikte bölgede her geçen gün sayıları artmaktadır. 2011 yılında bölgede hiç sanat galerisi yokken 2012 yılı başlarında iki adet galeri açılmış, bu sayı 2016'da beşe çıkmıştır. Bunun yanında 2011 yılında zemin katlardaki dükkânların büyük çoğunluğunda endüstriye yönelik çeşitli makine parçaları satılıyorken 2016 yılında bunların sayısı azalmış, yeme

Şekil: 30

2011 yılına ait fotoğrafta (solda) harap durumda olduğu görülen Mumhane Caddesi üzerindeki tescilli yapı, 2016 yılında (sağda) restore edilmiş olup kullanılmaktadır.





Şekil: 31
Kılıç Ali Paşa Mescidi Sokağı.

içme mekânları, kıyafet mağazası, takı satış yeri, sanat galerisi, çiçekçi gibi farklı işlevli dükkânlar oluşmuştur. Ayrıca 2011 yılında bölgedeki yeme içme mekânları, büfe, esnaf lokantası ve az sayıda kafe ve restorandan ibaretken 2012 yılından sonra hızlı bir şekilde lüks kafe, restoran ve oteller çoğalmaya başlamıştır. Bunların çoğalması, kullanılmayan yapıların bulunduğu sokakları da hareketlendirmiş, buradaki yapıların kullanılmasına öncülük etmiştir. Örneğin 2011 yılında harap ve boş olduğu için evsizler ve kâğıt

toplayıcıları tarafından kullanılmakta olan yapıların bulunduğu Mürakip Sokağı'nda günümüzde kafeler görülmeye başlanmış ve ismi değişerek Leo Lunatic Sokağı olmuştur. Bu sokağın devamı niteliğinde olup Kılıç Ali Paşa Caddesi'ne uzanan Kılıç Ali Paşa Mescidi Sokağı'nda çok sayıda kafe, restoran gibi yeme içme mekânının açılmasının bu dönüşüme sebep olduğu düşünülmektedir (Şekil 31). Sokakların daha kalabalık ve hareketli olmasını sağlayan bu değişim günümüzde de devam etmektedir (Şekil 32, 33, 34).

Şekil: 32
2011 (solda) ve 2016 (sağda) yıllarında Galata Bayezid Sokağı.





Şekil: 33
2011 (solda) ve 2016 (sağda) yıllarında
Karatavuk Sokağı.

3.3 Kemeraltı Bölgesinin Toplumsal Değişimi

Toplumsal değişim; toplumun herhangi bir dönemdeki düzenine özgü yerleşik maddi ve manevi öğelerinde yeni özelliklerin oluşmasıdır (Ozankaya, 1984, 120). Yani toplumsal ilişkilerin, bu ilişkileri belirleyen toplumsal kuralların ve kültürlerin değişmesi ile toplumsal değişim gerçekleşmektedir. Ancak bu değişim her devirde aynı hızda olmamaktadır (Tezcan, 1981, 163). Kemeraltı bölgesinde son yıllarda gerçekleşen işlev değişikliklerine bağlı olarak, bölgeye gelen insan profili de değişmektedir. Eskiden burada çoğunlukla sanayi malzemeleri satan orta gelirli esnaf ve toplumun “sorunlu” gruplarından kent ile bütünleşememiş, kent nüfusunda işlevi ve ilişkileri belli olmayan düşük gelirli

gruplar (Kıray, 1998, 150) bulunuyorken, gerçekleşmekte olan dönüşüm sebebiyle son beş yıl içerisinde lüks kafe, restoran ve otellerin açılmasıyla bölge daha yüksek gelirli insanlar tarafından tercih edilmeye başlanmıştır. Bu durum, çöküntü bölgeleri olarak da adlandırılan kent merkezindeki kullanılmayan yapıların bulunduğu metruk alanlarda (Şatıroğlu, 2011, 361), çeşitli olumsuzluklarla barınmaya çalışan düşük gelirli toplum kesimi ile yüksek gelirli kesim arasında toplumsal çatışma yaratmaktadır.

4. Bölgeyi Bekleyen Olası Tehditler ve Valletta İlkeleri Çerçevesinde Değerlendirilmesi

Günümüzde Karaköy’de bir dönüşüm yaşanmaktadır ve bunda Galataport projesinin etkisi büyüktür. Galataport

Şekil: 34
2011 (solda) ve 2016 (sağda) yıllarında
Serçe Sokağı.



proje alanı, Kemeraltı çalışma bölgesinin doğusundan başlayıp Mimar Sinan Güzel Sanatlar Üniversitesi'ne kadar olan bölgeyi kapsamaktadır. Dolayısıyla Kemeraltı, Galataport'un etkileşim bölgesindedir. Galataport, bir planlı dönüşüm projesiyken etkileşim bölgesinde kendiliğinden bir dönüşüm gerçekleşmektedir (Karşı, 2015).

Karaköy-Salıpazarı bölgesi için hazırlanan ve 12 yıldır gündemde olan Galataport projesi pek çok tartışmalara konu olmuştur. 1994 yılında turizm merkezi ilan edilen bölgede, 2004 yılında Özelleştirme İdaresi Başkanlığı tarafından hazırlanan imar planı tekliflerinin Kültür ve Turizm Bakanlığı'na iletilmesi ve bu planların onaylanarak yürürlüğe girmesiyle Galataport'un temelleri atılmıştır. Daha sonra bu planlarda yapı yoğunluğunun fazla olduğu, irtifaların net belirtilmediği, toplum yararına ayrılan yapı ve turizm tesisi olduğunun belirlenmesine rağmen bu alandan toplumun direkt olarak yararlanmayacağı, topluma açık, yeşil alanların bırakılmadığı, projenin şehir ile deniz arasında bir bariyer oluşturacağı, mevcut yapıların dikkate alınmadığı, Koruma Kurulu onayının olmadığı ve bölgenin tarihi karakteristiğini yok edeceği gibi sebeplerle imar planlarının iptali istenmiştir. Fakat bu itirazlar göz önüne alınmamış, İstanbul Şehir Plancıları Odası, Mimarlar Odası ve İnşaat Mühendisleri Odası'nın imar planlarının iptali için açtığı davalar yeni süreci başlatmıştır (Mimarlar Odası, 2006). Sonunda Galataport'un yürütmesi durdurulmuştur. Bir süredir gündemde olmayan Galataport, günümüzde projenin finansmanının belirlenmesi hususunda tekrar gündeme gelmiştir (Ntv, 2016).

Bölgede gerek Galataport gerek bölgenin fiziksel yetersizlikleri kökenli bazı sorunlar dikkati çekmektedir. Bu sorunların göz ardı edilmesi durumunda bölgeyi bazı tehditlerin beklemesi olasıdır. Aslında yaşayan birer organizma olan kentlerin sürekli değişimi kaçınılmazdır ve bu durum dünyanın pek çok ülkesinde yaşanmaktadır. Bu gibi sorunlara rehberlik etmesi amacıyla Uluslararası Anıtlar ve Sitler Konseyi (ICOMOS) 2011 yılında, Paris'te

düzenlenen 17. Genel Kurul'da alınan kararla "Tarihi Kent ve Kentsel Alanların Korunması ve Yönetimi için Valletta İlkeleri" başlıklı bir metni onaylayarak burada tarihi kentlerin korunması hususunda bazı noktalara dikkat çekmiştir. Kemeraltı bölgesindeki sorunlar ve bölgeyi bekleyen tehditler, Valletta İlkeleri'nin öngördüğü çözümler çerçevesinde, aşağıda maddeler halinde incelenmektedir (ICOMOS, 2011).

- Uygulanması durumunda, turizm ve eğlence odaklı bir dönüşümü öngören Galataport projesi henüz uygulanmaya başlanmamasına rağmen, etkileşim bölgesinde olan Karaköy Kemeraltı bölgesine büyük bir talep vardır. Bölgenin eski işlevleri yerini hızla kafe, restoran ve otellere bırakmaktadır. Bu da bölgedeki dükkân kiralarının artmasına ve uzun yıllardır burada bulunan esnafın dükkânlarını küçültmesine veya terk etmesine sebep olmaktadır. Bölgede bir soylulaşma gerçekleşmektedir. Valletta İlkeleri'nde de bu soruna değinilmiş, sürecin uygun bir şekilde yönetilmesi durumunda tarihi kentlerin kalitesinin artacağı belirtilmiştir. İlkelere göre, bu süreçte doğal denge korunmalı, tarihi dokunun sosyo-ekonomik kompozisyonu ve mevcut mimarisi yerinde tutulmalıdır. Alandaki soylulaşma sürecinin kontrol edilmesi, korumanın sürdürülebilirliği açısından önemlidir. Bunun yanında koruma çalışmaları sırasında alanın ruhunun muhafaza edilmesi gerekmektedir. Kira artışları kontrol altında tutulmalı, bölgenin tahrip edilmesine izin verilmemelidir.
- Galataport sebebiyle bölgeye çekilmesi planlanan pek çok turist otel ihtiyacını karşılamak amacıyla pek çok tescilli ve tescilsiz bina otele dönüştürülmektedir. Öyle ki geçtiğimiz günlerde, Hong Kong kökenli Peninsula Hotels ile bölgedeki tarihi yapıların restore edilip otele dönüştürülmesi konusunda bir anlaşma yapılmıştır (Ntv, 2016). Günümüzde

Şekil: 35

İki büyük parsel birleştirilerek inşa edilen Novotel.



bölgedeki tescilsiz yapılar da yıkılarak ve mümkün olduğu takdirde yanındaki birkaç parselle birleştirilerek daha büyük oteller inşa edilmektedir. Rıhtım Caddesi'ndeki Novotel buna bir örnektir (Şekil 35). İki büyük parselin birleştirilmesiyle yapılmış yapı, çalışma alanının en büyük taban alanına sahip yapısı olup mevcut dokuya, yabancı bir parsel boyutu getirmiştir. Pek çok kültür varlığı değeri taşıyan yapının bulunduğu bir kentsel sit alanında parsel boyutlarının değişmesi, özgün dokunun bozulmasına sebep olmaktadır. Bunun yanında otel gibi tamamen turizme adanmış işlevler, Kemeraltı'nı yerel renklerinden arındıracak, yapay bir mekân haline getirecektir. Bu konuya Valletta İlkeleri'nde de değinilmiş, hızlı büyüyen kentlerdeki büyük ölçekli gelişmelerin, tarihi kentsel morfolojiyi tanımlamaya yarayan parsel boyutlarını değiştireceğinden, kentlerin hızlı büyümesinin tarihi çevreye zarar verdiği vurgulanmıştır. Ayrıca yine bu ilkelere göre tarihi kentte yeni yapı tarihi çevreye uyumlu

olmalı, kentsel dokunun sürekliliğini kesintiye uğratmamalı ve çağdaş malzeme ile ölçüğe saygı gösterilerek yapılmalıdır. Aynı zamanda yeni yapılar enerji verimliliği göz önüne alınarak inşa edilmelidir.

- Büyük bir kısmı eski sur içi Galata'sının dar sokak boyutlarını koruyan bölgede, araç yoğunluğu sebebiyle ara sokaklara, caddelere ve hatta kaldırımlara park edilmektedir. Bu sorunun devam etmesi durumunda tarihi yapıların zarar görmesi kaçınılmazdır. Buradaki dar sokakların yayalaştırılması bu soruna bir çözüm yolu olabilir. Valletta İlkeleri'nde de trafiğin kesin olarak kontrol altına alınması gerektiğine ve ileride sorun teşkil etmemesi için yapılara verilecek yeni işlevlerin çok iyi yönetilmesi gerektiğine değinilmiştir.
- Gerçekleşmekte olan dönüşüm öncesinde yalnız iş saatleri içerisinde kullanılıyor olan Karaköy'de oluşmaya başlayan lüks kafe, restoran ve oteller ile bölge gece de kullanılmaya başlanmış, bir anda gece hayatı

oluşturmuştur. Bu durum, terk edilmiş binalarda yaşayan evsiz ve tinercilerin tehditleri ile güvensiz bir ortam yaratmaktadır. Yalnız Karaköy’de değil tüm İstanbul genelinde çeşitli metruk alanlarda karşılaşılan bu problem, düşük gelirli grubun, ülke genelinde bir program çerçevesinde ıslah edilmesi ve topluma kazandırılması gerektiğini göstermektedir.

- İmar planının en çok eleştirilen maddelerinden biri, kıyı bölgesinin özelleştirilerek tek bir tasarımcının elinden çıkan, halkın söz sahibi olmadığı bir planlamanın yapıyor olmasıdır. Bu konuda, Valletta İlkeleri, tarihi çevrelerin dönüşümlerinin, bölgenin tarihi ve yerel kimliği de göz önüne alınarak, bir koruma planı çerçevesinde olması gerektiğine dikkat çekmektedir. İlkelere göre koruma programının başarısı ancak kentlilerin katılımı ve görev almalarıyla mümkün olabilir, bu nedenle halkın katılımı desteklenmelidir. Tarihi kentlerin ve kentsel alanların korunması öncelikle orada yaşayanları ilgilendirmektedir. Başarılı bir koruma programı için yerel halkın katılımı şarttır. Tarihi kentsel alanlarda planlama süreci, bütün paydaşları dâhil eden bir süreç olmalıdır. Dahası, kamusal alanlar halk mekânı olduğundan, tasarımında sokak mobilyası seçmekten yönetime kadar halkın katılımı sağlanmalı, sosyal iletişim desteklenmelidir.

Sonuç

Bizans ve Osmanlı gibi iki imparatorluk öncesinden günümüze modernleşerek gelişen Karaköy Kemeraltı, uzun yıllar önemli bir ticaret merkezi olma niteliğini sürdürmüştür. Kentte bulunan bankacılık, borsacılık gibi ticareti yönlendiren işlevlerin yanında batı tarzı kafeşantan, tiyatro gibi eğlence mekânları, 19. yüzyıl mimarisi, kültürel çeşitliliği gibi unsurlar burayı tanımlayan özelliklerdir. Dolayısıyla semtin dönüşümü farklı dinamiklerin etkisiyle süreklilik göstermiştir. Buna rağmen Karaköy, ilginç bir şekilde bu

dönüşüm evrelerinde geçmişinin izlerini üzerinde taşımıştır. Surları, sur içindeki dar sokakları, sokak isimlerinde görülen eski işlevleri gibi fiziksel izler ile sosyal yasama dair izlerin hâlâ bugüne taşınıyor olması, semtin geçmişi ile olan bağını canlı tutmaktadır. Günümüzde bölgede yaşanmakta olan spontane dönüşümün, bölgeyi bekleyen olası tehditlerin değerlendirilmesi, koruma yasaları ve bunlar içerisinde özellikle kentsel sit alanlarının korunması amaçlı olan “Tarihi Kent ve Kentsel Alanların Korunması ve Yönetimi için Valletta İlkeleri”nin göz önüne alınması durumunda, kültür varlığı değeri taşıyan pek çok yapıyı barındıran bu kentsel sit alanının korunarak gelecek nesillere aktarılması sağlanacaktır•

Kaynakça

- Akın, N. 1998. *19. Yüzyılın İkinci Yarısında Galata ve Pera*. İstanbul: Literatür Yayınevi.
- Baytar, L. 2005. *Galata Surp Krikor Lusavoriç Kilisesi ve Ortaçağ Ermeni Mimarlığı ile İlişkisi*. Yayınlanmamış Yüksek Lisans Tezi, İstanbul Teknik Üniversitesi, Sosyal Bilimler Enstitüsü.
- Çeçener, B. 1994. İstmlâkler. *Geçmişten Günümüze İstanbul Ansiklopedisi*, 272-275. İstanbul: Tarih Vakfı Yayınları.
- Dağdelen İ. 2007. *Charles Edouard Goad'un İstanbul Sigorta Haritaları*. İstanbul: Kütüphane ve Müzeler Müdürlüğü.
- Dağdelen, İ. 1999. *Jacques Pervititch Sigorta Haritaları*. İstanbul: Türkiye Ekonomik ve Toplumsal Tarih Vakfı.
- D'Ostoya Haritası, 1858-1860. İstanbul: Atatürk Kitaplığı Nadir Eserler Bölümü.
- Doğusan, G. N. 2004. *İstanbul "İmar"ı 1956-1960*. Yayınlanmamış Yüksek Lisans Tezi, İstanbul Teknik Üniversitesi, Fen Bilimleri Enstitüsü.
- Ercan, H. Y. 1967. Fener ve Türk Ortodoks Patrikhanesi. *Tarih Araştırmaları Dergisi* 5 (8): 411-438.
- Erkök, F. 2002. *Kentsel Bileşenleri ve Kıyı Kenti Kimliği Bağlamında İstanbul'un Özne ve Nesnel Değerlendirmesi*. Yayınlanmamış Doktora Tezi, İstanbul Teknik Üniversitesi, Fen Bilimleri Enstitüsü.
- Eyice, S. 1977. Galata, *İslam Ansiklopedisi* 5 (2): 1214/146, 147.
- Eyice, S. 1969. *Galata ve Kulesi*. İstanbul: Türkiye Turing ve Otomobil Kurumu Yayınları.
- Genim, S. 2004. *Geçmişten Günümüze Beyoğlu I*. İstanbul: Taç Vakfı Yayınları.
- Göncüoğlu, F. 2003. *İstanbul'un Semtleri: Karaköy*. İstanbul: İstanbul Büyükşehir Belediyesi Kültür İşleri Daire Başkanlığı Yayınları.
- İnciciyan, P. Ç. 1956. *XVIII. Asırda İstanbul*. İstanbul: İstanbul Fethi Derneği İstanbul Enstitüsü Yayınları.
- Karaca, Z. 2008. *İstanbul'da Tanzimat Öncesi Rum-Ortodoks Kiliseleri*. İstanbul: Yapı Kredi Yayınları.
- Karslı, U. T. 2015. Socio-Spatial Transformations in Obsolete Port Regions: A Case for Istanbul-Karakoy District. *International Journal of Social, Behavioral, Educational, Economic, Business and Industrial Engineering* 9 (8): 2856-2861.
- Kaya, Ö. 2010. *Cumhuriyet'in Vitrin Şehri*. İstanbul: Küre Yayınları.
- Kıray, M. 1998. *Kentleşme Yazıları*. İstanbul: Bağlam Yayınları.
- Kömürciyan, E.Ç. 1988. *İstanbul Tarihi: XVII. Asırda İstanbul*. İstanbul: Eren Yayıncılık.
- Küçük, S. G. 2010. *Karaköy-Kemeraltı Bölgesi'nin 20. Yüzyıl Başından Günümüze Gelişimi, Koruma Sorunları ve Öneriler*. Yayınlanmamış Yüksek Lisans Tezi, İstanbul Teknik Üniversitesi, Fen Bilimleri Enstitüsü.
- Okur, E. 2011. *Galata Surlarının Yıkım Süreci*. Yüksek Lisans Tezi, İstanbul Teknik Üniversitesi, Fen Bilimleri Enstitüsü.
- Ozankaya, Ö. 1984. *Temel Toplum Bilim Terimleri Sözlüğü*, Ankara: Savaş Yayınları
- Öncel, D. 2010. *Apartment Galata'da Yeni Bir Konut Tipi*, İstanbul: Kitap Yayınevi.
- Sandalcı, 2000. *Max Fruchtermann Kartpostalları (3)*. İstanbul: Koçbank Yayınları.
- Şatıroğlu, A. 2011. Türkiye'de Kent Araştırmalarının Değişimi. *Sosyoloji Dergisi* (3) 22: 347-363.
- Türker, O. 2007. *Galata'dan Karaköy'e Bir Liman Hikâyesi*. İstanbul: Sel Yayıncılık.
- Tezcan, M. 1981. *Eğitim Sosyolojisine Giriş*. Ankara: Ankara Üniversitesi Eğitim Fakültesi Yayınları
- Ünsal, B. 1969. İstanbul'un İmarı ve Eski Eser Kaybı. *Türk Sanatı Tarihi Araştırma ve İncelemeleri* (2): 41-61.
- Yenen, M. 1994. *Karaköy, Dünden Bugüne İstanbul Ansiklopedisi*. İstanbul: Kültür Bakanlığı ve Tarih Vakfı Ortak Yayını (4): 455, 456.
- Ziyaoglu, R. 1985. *Yorumlu İstanbul Kütüğü: 330-1983*. İstanbul: Türkiye Turing ve Otomobil Kurumu Yayınları.
- Web sayfası
- Baykan, A.R. : Hayvan Kesim Yerleri ve Çevresel Açından Dikkat Edilmesi Gereken Hususlar [çevrimiçi]. Erişim yeri: www.susuzoren.com/kurban.doc [Erişim tarihi: 18 Ağustos 2016].
- Mimarlar Odası, 2006. Tophane-Salıpazarı Kruvaziyer Liman Turizm ve Ticaret Kompleksi (Galataport) [çevrimiçi]. Erişim yeri: <http://www.mimarist.org/39Donem/html/6.2.htm> [Erişim tarihi: 2 Eylül 2016].
- Ntv, 2016. Galataport'a 4,5 milyar liralık yatırım (Finansman için imzalar atıldı) [çevrimiçi]. Erişim yeri: <http://www.ntv.com.tr/ekonomi/galataporta-4-5-milyar-liralik-yatirim-finansman-icin-imzalar-atildi,Y7os81Whz0axIUaPUVJVFW> [Erişim tarihi: 2 Eylül 2016].
- Kaptan Haber, 2014. TDİ Karaköy Salıpazarı Limanını devretti. [çevrimiçi]. Erişim yeri: <http://www.kaptanhaber.com/haber/35062/tdi-karakoy-salipazarı-limaninin-devretti.html> [Erişim tarihi: 11 Eylül 2016].
- ICOMOS, 2011. The Valletta Principles for the Safeguarding and Management of Historic Cities, Towns and Urban Areas. [çevrimiçi]. Erişim yeri: http://www.icomos.org.tr/Dosyalar/ICOMOSTR_0209751001353671440.pdf [Erişim tarihi: 29 Ağustos 2016].