

Tarihi Dokuda “Çağdaş Ek” Kavramının Atölye Ortamında Deneyimlenmesi: Mass’ Workshop 2015

M. Elif Çelebi Karakök

Akdeniz Üniversitesi, Mimarlık Fakültesi, Mimarlık Bölümü, Restorasyon Anabilim Dalı

Ayşe Betül Gökarslan

Süleyman Demirel Üniversitesi, Mimarlık Fakültesi, Mimarlık Bölümü, Restorasyon Anabilim Dalı

1. Giriş

Üniversitelerin mimarlık bölümlerinin önemli derslerinin birisi de koruma restorasyon disiplinine özgü derslerdir. Koruma restorasyon dersleri genelde kuramsal ağırlıklı dersler olup, sadece rölöve çizme tekniğinin öğretildiği dersler uygulama dersleri olarak nitelendirilir. Oysa kuramsal olarak okutulan bu disipline özgü diğer derslerde de uygulamaya yönelik önemli konular vardır. Ancak bu konuları mimarlık eğitiminin rutin sisteminde uygulamaya geçirme fırsatı doğmamaktadır. Bazen mimari proje derslerinde öğretim üyelerinin inisiyatifine bağlı olarak yer alsalar da, projelerde kuramsal alt yapının eksikliği görülmektedir. Bu nedenle workshop etkinlikleri, mimarlık okullarında eksikliği hissedilen konuların tamamlanması veya pekiştirilmesi için en ideal yöntem olarak düşünülebilir.

Nitekim Uluslararası Mimarlar Birliği'nin “Mimarlık Eğitimi İçin Düşünceler ve Tavsiyeler” başlıklı raporunda, mimarlık eğitiminde okul dışı çalışmalara da yer verilmiştir. Workshop etkinlikleri okul dışı çalışmaların çağdaş bir örneği olarak kabul edilmektedir. Müfredat dışı bilgilerin, yoğun bir tempoda ve kısa sürede öğrencilere aktarımını sağlamaktadır. Ayrıca öğrencilere özgür etkileşim ve paylaşım ortamı sunar, grup çalışması

deneyimi kazandırır, düşünsel alışveriş ortamı sağlar, kısa zamanda düşünce geliştirme becerisini olgunlaştırır (Cıraoğlu 2003). Mimarlık eğitiminde kuram-araştırma-uygulama arasındaki bağın en iyi kurulduğu ve mimarlık eğitim programlarının merkezinde yer alan tek yer mimari tasarım atölyeleridir. Mimari tasarım atölyeleri, öğrencilerin bütün derslerde öğrendikleri bilgi ve becerilerini tasarımlarına yansıtılabildikleri bir ortam sunar. Workshop etkinlikleri ise öğrencilerin atölye ortamındaki çalışmalarını dış mekânla ilişkilendirebildikleri ve yaşayarak – yaparak öğrendikleri daha geniş çaplı özgür bir imkân yaratır (Erbil 2008, 580-586). Farklı üniversitelerin bir araya geldiği workshop etkinlikleri yukarıda sayılan faydalarının yanı sıra farklı kurum ve mensuplarının tanışması, dolaşımı, yardımlaşması gibi konularda da katkı sağlamaktadır. Nitekim günümüz eğitim sisteminin amaçlarından birisi de budur. Pınar Dinç (2009, 15-25), kısa süreli atölye eğitimlerinin esas çıkış noktasının “karşılıklı değişim ve hareketlilik” olduğunu, ana hedeflerinin ise “kültürlerin tanışması, farklılıkların paylaşımı ve dinamik bir etkileşim içerisinde geleceği biçimlendirmeleri olduğunu” belirtmiştir.

Bu bağlamda coğrafi konum olarak birbirine çok yakın ancak bugüne kadar

Öz

Süleyman Demirel Üniversitesi ve Akdeniz Üniversitesi mimarlık bölümleri tarafından, ilk kez düzenlenen MASS’ Workshop 2015 (Mediterranean Architecture Schools Students’ Workshop) etkinliği, 5-9 Mayıs 2015 tarihleri arasında Isparta’da Süleyman Demirel Üniversitesi ev sahipliğinde gerçekleştirilmiştir. Bu etkinliğe Süleyman Demirel Üniversitesi’nden 50, Akdeniz Üniversitesi’nden 30 olmak üzere toplam 80 öğrenci katılmıştır. Atölye çalışmasının temel konusu “Tarihi dokuda çağdaş ek” olarak belirlenmiştir. Isparta’nın Üzümlü Pazarı ve Köy Pazarı olmak üzere, iki farklı tarihi alanı üzerinde çalışılmıştır. Öğrenciler iki gruba ayrılarak bu alanların sokakları için üst örtü tasarımlarıdır. Atölye etkinliği kapsamında öğrencilerin koruma restorasyon derslerinde aldıkları kuramsal bilgileri, kendi araştırmaları ile birleştirerek tasarım projelerine dönüştürme becerilerini geliştirmeleri hedeflenmiştir. Atölye ortamında öğretim üyelerinin sunumlarıyla öğrencilere “tarihi dokuda çağdaş ek” kavramı ve seçilen çalışma alanlarındaki sorunlar aktarılmış, akabinde öğrencilerin bu alanlarda yerinde tespit araştırmaları yapmaları istenmiştir. Yerinde tespit araştırmalarında öğrencilerin çalışma alanlarını yakından tanımaları, sorunları gözlemlemeleri, Koruma Kurulu kararlarını da göz önünde bulundurarak kullanıcılara röportajlar yapmaları istenmiştir. Alan çalışmaları sırasında öğretim üyeleri öğrencilere eşlik ederek ve tartışma ortamı sağlayarak, öğrencilerin bu alanlarla ilgili sorunları ve beklentileri iyice kavramaları konusunda bilinçlenmelerini sağlamıştır. Yerinde tespit çalışmalarından sonra atölye ortamına dönülmüş, öğrencilerin çalışma alanlarının sorunlarına çözüm getiren ancak buldukları tarihi dokuya saygılı tasarım fikirlerini ortaya koydukları çizimler yapmaları istenmiştir. Atölye çalışmaları sürecinde öğretim üyeleri, öğrencilerin projelerini takip ederek tasarım fikirlerinin olumlu yönde gelişebilmesi için tavsiyeler vermişlerdir. Böylece mimarlık eğitiminin koruma ve tasarım disiplinleri arasındaki ince sınır, öğrencilerin zihninde kuram-araştırma-uygulama bağı ile çizilmeye çalışılmıştır. Bu etkinlik sayesinde mimarlık lisans eğitiminde koruma restorasyon kuramlarının öğrencilerin zihninde tam ve doğru olarak canlanmadığı anlaşılmıştır. Öğretim üyelerinin sunduğu kuram aşamasının ardından öğrencilere reel çalışma alanlarında araştırma yaptırarak ve bu alanlara özgü proje tasarımlarını sağlayarak eğitimini araştırma ve uygulama ayaklarının da tamamlanması gerekliliği tespit edilmiştir.

Abstract

MASS’ Workshop 2015 (Mediterranean Architecture Schools Students’ Workshop) is organized by Süleyman Demirel University and Akdeniz University Architecture Departments for the first time. This event was held from 5-9 May 2015 in Isparta. 50 students from S. Demirel University, 30 students in Akdeniz University, a total of 80 students participated in this event. A main topic of this workshop has been determined as “contemporary addition in the historic context”. Isparta Üzümlü Bazaar and Köy Bazaar including two different historic areas have been studied in these studios. Students are divided into two groups and have designed

top cover to the streets of these areas. As part of this workshop activity, it is expected to combine students' researches and theoretical information which students received during the courses of the conservation and restoration. In addition it is hoped to develop conversion skills of design projects. Firstly, lecturers made presentations which about contemporary addition in the historic context and the conservation problems of Üzüm Bazaar and Köy Bazaar. Then, spot detection studies wanted from the students in these areas. At this time to get acquainted with working areas, to observe the problems, to do interviews by the users of these areas with keeping in mind of Conservation Board decisions. Lecturers accompanied to the students in the working areas and provided the environment for discussion for the students could understand the problems of the areas and expectations from them. After the spot detection studies all the lecturers and the students turned to the studios of the University. Lecturers wanted from the students to design projects which brings solutions to the problems and respectful to the historical fabric of working areas. Lecturers revised to the students during the studio studies for their projects could go in the positive ways. Thus, thin border between the conservation and design disciplines of architecture education, has tried to draw with theory - research - application bonds in the minds of students. Thanks to this work "conservation restoration theories" are can't be understand exactly from the students by just undergraduate education lessons. After this theory period, to make students research and draw in the real areas. Thus, research and practice steps will be completed in the architectural conservation education

Anahtar Kelimeler: Tarihi Dokuda Çağdaş Ek, Mimarlık Eğitimi, Atölye Çalışması

Keywords: Contemporary Addition in the Historic Context, Architectural Education, Workshops

bir etkileşimi olmamış Süleyman Demirel Üniversitesi ve Akdeniz Üniversitesi Mimarlık Fakültesi Mimarlık Bölümü öğrencilerinin bir workshop deneyimi yaşaması ve birlikte atölye ortamında bir tasarım üretmesi planlanmıştır. Her iki üniversitenin Akdeniz Bölgesi'nde konumlanması ve katılımcılarının mimarlık öğrencileri olması nedenleriyle, workshop etkinliğinin adı "Mediterranean Architecture Schools Students" açılımlına sahip olan MASS Workshop 2015 olarak belirlenmiştir. 2015 Yılında ilki düzenlenen MASS workshop etkinliğinin her yıl düzenlenmesi, ileriki yıllarda farklı Akdeniz ülkelerindeki mimarlık okullarının da katılımının sağlanması hedeflenmiştir.

İlk düzenlenecek olan workshop etkinliğinin çalışma konusunun hem koruma restorasyon teorik bilgilerini kullanacakları hem de kendi tasarımlarını yapacakları bir konsept üzerine olması düşünülmüştür. Bu konunun seçilmesinin en önemli nedeni ülkemizin yoğun derecede kültür varlıklarına sahip olması ve bu kültür varlıklarının korunması konusunun her zaman güncelliğini korumasıdır. Bir diğer önemli nedeni ise mimarlık eğitiminde koruma restorasyon kuramlarının teorik düzeyde kalması, uygulamaya dönüşebilecek bir zemin bulamamasıdır.

Koruma restorasyon kuramlarının projeye dönüştüğü süreci, restorasyon teknikleri yönlendirmektedir. Restorasyon teknikleri sağlama, bütünlüme, yeniden kullanım, yeniden yapım, temizleme, taşıma, arkeolojik restorasyon ve çağdaş ek olarak sınıflandırılır (Ahunbay 2009, 90-105). Çağdaş ek haricindeki restorasyon teknikleri, tarihi bir yapının onarılması ve iyileştirilmesi amacını gütmektedir (Zakar ve Eyüpgiller 2015, 40-41). Çağdaş ek tekniğinde ise tarihi yapının çağdaş başka bir tasarımı buluşması söz konusudur (Kuban 2000, 119-120). Bu nedenle workshop teması "tarihi dokuda çağdaş ek" olarak belirlenmiştir.

Belirlenen konsept çerçevesinde, Isparta'da çağdaş ek tasarımına ihtiyaç olduğu bilinen iki tarihi doku üzerinde

tasarım yapılmasına karar verilmiştir. Bunlar Üzüm Pazarı ve Köy Pazarı'dır. Bu iki tarihi alanın haftanın her günü sabah-tan akşama kadar hizmet veren, kışın kar yazın aşırı sıcak etkenlerine maruz kalan kullanıcıları bu mekânların sokaklarına üst örtü yapılmasını istemektedirler. Isparta Belediyesi Üzüm Pazarı'nın sokaklarına bir üst örtü yaptırmış, ancak bu üst örtü Kültür Varlıklarını Koruma Bölge Kurulu tarafından tarihi dokuya uyumlu bulunmamıştır. Koruma Kurulu bu üst örtünün kaldırılmasını, tarihi dokuya uyumlu bir üst örtünün yapılmasını istemiştir.¹ Köy Pazarı'nda ise satıcılar açık mekânda konumlanmakta, hava şartlarına doğrudan maruz kalmaktadırlar. Bu pazardaki esnaf da bir yerleşim düzenlerinin kurulmasını ve hava şartlarından doğrudan etkilenmeyecekleri bir üst örtü talep etmektedirler.

Bu bağlamda bu workshop çalışmasında öğrencilerin mimarlık eğitimleri sürecinde aldıkları koruma restorasyon kuramları bilgilerini, yaşadıkları bir kentin reel bir soruna çözüm üretmek amacıyla tasarımlarına nasıl aktardıklarını izlemek ve bu yönlerini geliştirmek istenmiştir. Bu çalışma ile lisans eğitimi sürecinde verilen koruma restorasyon kuramları, mimarlık öğrencilerinin araştırma - uygulama dönemleri sürecini yönetebilmeleri için yeterli midir? Yeterli değilse bu sorun nasıl aşılabılır? Sorularının cevapları verilmeye çalışılmıştır.^{2,3}

2. Workshop Problematığının Tanımlanması

Çalışma alanlarından birincisi Üzüm Çarşısı olarak bilinen tarihi çarşı olarak belirlenmiştir. Bu tarihi alan günümüzde Isparta'da mimari koruma konusunda en çok gündemi meşgul eden ve acil çözüm bekleyen bir sorunsala sahiptir. Antalya Kültür Varlıklarını Koruma Bölge Kurulu, çarşının sokakları üzerindeki muhdes tonoz örtülerin kaldırılmasına karar vermiş ve bu konuda Isparta Belediyesi'ni görevlendirmiştir.⁴ Ancak çarşı esnafı bu kararın durdurulmasını talep etmiş ve çarşıda üst örtülere ihtiyaç olduğunu belirtmişlerdir. Koruma Kurulu, çarşı esnafının

1 Antalya Kültür ve Tabiat Varlıklarını Koruma Bölge Kurulu'nun 13.12.2007 Tarih ve 2010 Sayılı Kararı

2 Akdeniz Üniversitesi Mimarlık Fakültesi Mimarlık Bölümünde Lisans eğitiminde Restorasyon Anabilim Dalı tarafından Rölöve Uygulama Teknikleri (4. Dönem), Koruma ve Restorasyon (6. Dönem), Geleneksel Dokularda Değişim ve Dönüşüm (4. Dönem), Tarihi Çevrede Tasarım (7. Dönem), Anıtsal Yapılarda Restorasyon (7. Dönem), Sivil Yapılarda Restorasyon (7. Dönem) dersleri verilmektedir.

3 Süleyman Demirel Üniversitesi Mimarlık Fakültesi Mimarlık Bölümünde Lisans eğitiminde Restorasyon Anabilim Dalı tarafından Rölöve Restorasyon Projesi (7. Dönem), Tarihi Çevre Koruma ve Restorasyon (3. Dönem), Koruma Bilinci ve Kaygısı (4. Dönem), Tarihi Çevre Koruma (4. Dönem) dersleri verilmektedir.

4 Antalya Kültür ve Tabiat Varlıklarını Koruma Bölge Kurulu'nun 13.12.2007 Tarih ve 2010 Sayılı Kararı

bu talebine “Ancak yapılara ve dokuya zarar vermeyen çağdaş ek olması durumunda izin verebileceği” şeklinde cevap vermiştir.⁵ Bu nedenle Üzüm Çarşısı'nın tarihi dokusuna uygun çağdaş sokak örtülerine ihtiyacı olduğu bilinmektedir ve bu workshop etkinliği kapsamında pazarın sokaklarını olumsuz hava koşullarından koruyabilecek üst örtülerin tasarlanması hedeflenmektedir.

İkinci çalışma alanı Köy Pazarı olarak bilinen bölge olarak belirlenmiştir. Köy Pazarı, tarihi bir dokunun içinde kurulan bir alışveriş alanıdır. Haftanın her günü kurulan bu pazar alanı, tarihi dokuda karmaşık bir görünüm yaratmakta ve tarihi dokunun algılanmasını güçleştirmektedir. Diğer taraftan pazar satıcıları ve alışveriş yapmaya gelenler yağmur, kar, aşırı soğuk ve sıcaklardan doğrudan etkilenmektedir. Bu alanı geçiş amaçlı kullananlarda, pazar karmaşasının içinde kendilerine bir yol bulmaya çalışmaktadır. Bu nedenle bu pazar alanının tarihi dokusunun görselliğini ve bütünlüğünü bozmayacak şekilde düzenlenmesi, yol güzergâhlarının belirginleştirilmesi, satış stantlarının ve insanların hava şartlarından çok fazla etkilenmemelerini sağlayacak bir üst örtü tasarımı yapılmasına karar verilmiştir. Bu nedenle iki farklı atölye kurulmuştur.

Öğrenci gruplarından hem Üzüm Pazarı hem de Köy Pazarı için yukarıda belirtilen sorunlara uygun çözümler üreten üst örtü tasarımları yapmaları istenmiştir.

3. Materyal ve Metod

Workshop konusunun hem koruma restorasyon teorik bilgilerini kullanacakları hem de kendi tasarımlarını yapacakları bir konsept olduğu için öğretim üyelerinin hem koruma restorasyon hem de tasarım anabilim dallarından seçilmesine özen gösterilmiştir. Workshop etkinlik koordinatörü, SDÜ Restorasyon Anabilim Dalı öğretim üyesi Yrd. Doç. Dr. Elif Çelebi Karakök'dür. AÜ Bölüm Başkanı ve Bina Bilgisi Anabilim Dalı Başkanı Yrd. Doç. Dr. İbrahim Bakır, Antalya Kültür Varlıklarını Koruma Bölge Kurulu Başkanı olması yönüyle de ayrıcalıklı bir katkı sağlamıştır.⁶

Workshop etkinliğinin ilk günü sunumlar yapılarak başladı. Sunumların hem öğrenciler hem de öğretim üyeleri tarafından yapılmasına özen gösterildi. Çünkü bu etkinlikteki en temel amaçlardan birisi, öğrencilerin işin içine olabildiğince katılımını sağlamaktı.

İlk önce ev sahipliği yapan SDÜ öğrencileri, Isparta kentini ve tarihi kent merkezini tanıtan bir sunum yaptılar. Yrd. Doç. Dr. Elif Çelebi Karakök, Üzüm Pazarı ve Köy Pazarı alanlarının tarihsel ve kentsel gelişimini anlatıp, bu alanların koruma sorunlarını dile getirdi.

Workshop etkinliğini planlama aşamasında, bu etkinliğin eğitim öğretim döneminin içinde olması nedeniyle 5 günden fazla bir zaman diliminin ayrılamayacağı ve analiz çalışmalarının önceden yapılması gerektiği düşünüldü. Bu nedenle aynı eğitim döneminde SDÜ'den etkinliğe katılacak olan öğrenciler, “Tarihi Çevre Koruma” dersinde Üzüm Pazarı ve Köy Pazarı alanlarının tarihi doku analizlerini hazırladılar. Analizler, dijital sunum ve poster haline getirildi. Workshop sunumlarının yapıldığı ilk gün SDÜ öğrencileri, doku analizlerini sundular. Analiz posterleri de workshop süresince atölye panolarında yer aldı.

Yrd. Doç. Dr. İbrahim Bakır, bu alanla ilgili Koruma Kurulu kararlarının içeriğini ve gelişim sürecini anlattı. Yrd. Doç. Dr. Elif Çelebi Karakök, çağdaş ek kavramı ve tasarımı konusunda bilgiler verdi. Sunumların ardından öğretim üyeleri öğrencilerle beraber çalışma alanlarına teknik bir gezi yaptılar. Bu teknik gezi sırasında sunumlarda anlatılanlar çalışma alanları üzerinde yeniden tartışıldı. Öğrencilerden fotoğrafla belgeleme yapmaları ve kullanıcılarla bu alanların sorunları ve beklentileri üzerine röportajlar yapmaları istendi. Çalışma alanlarında hem esnaftan hem halktan kullanıcılarla röportaj yapmaları; röportaj yapmak istedikleri kişilerden öncelikle izin istemeleri, kendilerini tanıtmaları, ne amaçla röportaj yapmak istedikleri, bu röportaj sonuçlarını nerede paylaşacakları hakkında bilgi vermeleri; röportaj sorula-

5 Antalya Kültür Varlıklarını Koruma Bölge Kurulu'nun 21.01.2013 Tarih ve 1350 Sayılı Kararı

6 Workshop etkinliğinin yapılabilmesi için gösterdiği üstün gayretler için Prof. Dr. Gülin Beyhan'a, Üzüm Pazarı ile ilgili arşiv verilerini paylaştığı için Yrd. Doç. Dr. Hasan Haştemoğlu'na, workshop öncesi ve sırasındaki emekleri için Ar. Gör. Ayşe Betül Gökarslan, Ar. Gör. Seda Şimşek Tolacı ve Ar. Gör. Duygu Köse'ye, katılan tüm öğrencilerimize teşekkürlerimizi sunarız.

rını kendilerinin belirlemeleri, sorularının özellikle üst örtü konusuna odaklanması konusunda konuşuldu. Çalışmaların tamamlanmasının ardından öğrencilerin Isparta kentini gezerek tanınmaları, ev sahibi Süleyman Demirel Üniversitesi öğrencilerinin Akdeniz Üniversitesi öğrencilerine rehberlik etmeleri istendi. Buradaki amaç hem tüm öğrencilerin kaynaşması hem de tasarım yapacakları kenti iyice gözlemlemeleri idi.

İkinci gün ilk olarak workshop problematiğinin Üzüm Pazarı ve Köy Pazarı olarak bilinen tarihi alanlardaki sokaklara çağdaş üst örtü tasarımı olduğunun altı çizildi. Kendilerinden çevresindeki tarihi yapıları ölçü ve gabari olarak aşmayan, renk olarak ön plana geçmeyen, strüktür ve malzeme olarak çağdaş olan, modern bir tasarıma sahip, kullanıcıları olumsuz hava koşullarından koruyan, tarihi yapıların arasında estetik duran, tarihi yapıların önüne geçmeyen ve onları kapatmayan tasarımlar yapmalarının beklendiği belirtildi. Öğrenci projelerinin değerlendirme kriterlerinin uyum – karışıklık, oran – orantı – ölçek, çağdaş strüktür ve malzeme kullanımı, hafiflik, şeffaflık – yansıtma, uygun renk, kapatıcı olmama, kolay montaj ve sökülebilirlik (*geri alınabilirlik*) olduğu belirtildi. Eğer üst örtü tasarımları yukarıda sayılan özelliklerin yanı sıra farklı imkânlar sunabiliyorsa, bunun da olumlu değerlendirileceği söylendi.

Öğrencilerden 10 kişilik gruplara ayrılmaları istendi. Böylece 8 farklı gruba ayrıldılar. 4 Grubun Üzüm Pazarı alanını, 4 grubun Köy Pazarı alanını çalışması istendi. Grup arkadaşları ve çalışma alanı seçimi kendilerine bırakıldı. Böylece ekip kurma ve hedef belirleme becerilerinin geliştirilmesi hedeflendi. Ancak tüm gruplarda her iki üniversitenin öğrencilerinin de olmasına özen gösterildi. Çünkü buradaki amaç iki üniversitenin öğrencilerini yarıştırmak değil, aksine öğrenciler arası diyalog ve bilgi alışverişini sağlamaktır. Rahat çalışabilmeleri için öğrenci gruplarına iki farklı atölye mekânı sunuldu. Öğrenciler ilk olarak fikirlerini kâğıtlara yazarak ve eskiz yaparak dile getirdiler.

Öğretim üyeleri ile önerdikleri fikirlerin olumlu ve olumsuz yönlerini tartıştılar. Tasarım fikirleri tarihi doku ile uyumlu olan ya da öğretim üyeleri tarafından olumlu olacak şekilde yönlendirilen gruplar, bilgisayar ortamında çalışmaya başladılar. Her türlü bilgisayar programının kullanılması serbest bırakıldı. Öğrencilerin 3 boyutlu programlarla çalışmayı tercih ettikleri gözlemlendi. Akdeniz Üniversitesi öğrencileri 3d Max programı ile çalışırken, Süleyman Demirel Üniversitesi öğrencileri Sketch up programını kullandı. Bu durum bilgisayar programlarının kullanımı ile ilgili bilgi alışverişini ve diyalogunu da artırdı. Son olarak öğrencilerin projelerinin 1/200 ölçekli maketlerini yapmaları istenmiştir. Maket malzemelerinin alımı ve seçimi kendilerine bırakılmıştır. Bu atölye çalışmaları 3 gün boyunca sürmüştür. Beşinci gün öğrencilerin proje sunumları her iki üniversitenin öğretim üyeleri tarafından açık jüri marifeti ile değerlendirilerek tartışılmıştır. Değerlendirme ölçütleri yukarıda açıklanan beklentilere göre belirlenmiştir. Öğrencilere tasarımlarındaki olumlu ve olumsuz yönler açıkça ifade edilmiş, kendilerine fikirlerini savunma imkânı da tanınmıştır.

Başta da belirttiğimiz gibi burada öğrencilerin şevkle tasarımlar yapmaları, birbirleri ile diyalogu ve bilgi alışverişini geliştirmeleri amaçlanmıştı. Günümüzde öğrencilerimizin okullarından mezun olmalarına karşılık diyaloglarının ve bilgi paylaşımlarının devam ettiğini gözlemlemekteyiz. Bu durum workshop etkinliğimizin başarılı bir sonucudur.

3.1 Tarihi Dokuda Çağdaş Ek Kavramı

Murat Şahin'e göre (2011, 33-34) Ek kavramı çok geniş anlamlara sahiptir. Ek "bir şeyin anlamını ya da değerini değiştiren bağımlı bir biçimbirimdir." Bir başka anlamıyla "boşluk doldurmadır, gereksinimlere yanıt veremez duruma gelen bir yapının eksikliğini giderme çabasıdır". Ek konusu mimarlık dünyasında hep tartışılan bir konu olmuştur ve çeşitli etkenlere göre sınıflandırma önerileri yapılmıştır. Paul Spencer Byard, The

Architecture of Additions: Design and Regulation adlı kitabında ekleri anlam açısından “büyüme, türeme, dönüşüm”, uygulama açısından “taklit, karşıtlık, uygunluk” olarak sınıflandırmıştır. Ignasi de Sola – Morales Rubio ise From Contrast to Analogy adlı makalesinde ekleri biçim olarak “form ilişkisi, ifade, algı”, sıkça rastlanan tutumlar ve algısal süreçler açısından “aynılık, benzeşme, farklılaşma ve kapsama” olarak kategorize etmiştir (Şahin 2011, 33-39). Mine Tanaç Zeren (2010, 29-33) ek kavramını yapım nedenine göre iki farklı gruba ayırmıştır ve iki nedenden dolayı yapıldığını belirtmiştir. Birincisi tarihi yapılara yeni işlev verilmesi nedeniyle ek mekân ihtiyacının ortaya çıkmasıdır. Tarihi yapılara yeniden işlev verme çalışmalarında, işlevin tamamlanabilmesi için ek yapı yapılması gerekebilir. Örneğin beki kulübesi, wc, bilet gişesi, danışma vb. mekânlar gibi tamamlayıcı yapıların eklenmesi kaçınılmaz olabilir. İkincisi tarihi yapılardaki hasar gören bölümlerin estetik, işlevsel veya strüktür problemleri nedeniyle çağdaş bir ek ile desteklenmesi gereğidir.

Çağdaş ek yapımının olası nedenleri kadar çağdaş ekin taşınması gereken özellikler de çok büyük önem arz eder. Madrid IV. Uluslararası Mimarlar Kongresi (1904), Restorasyon Tüzüğü (1931), Venedik Tüzüğü (1964), Viyana Tavsiye Kararları (1966), Quito Normları (1967), Amsterdam Bildirgesi (1975), Deschambault Bildirgesi (1982), Roma Bildirgesi (1983), Avrupa Mimari Mirası'nın Korunması Sözleşmesi (1985), Washington Tüzüğü (1987), Nara Özgünlük Belgesi (1994), San Antonio Bildirgesi (1996), Burra Tüzüğü (1999), Geleneksel Mimari Miras Tüzüğü (1999), Mimari Mirasın Analizi, Korunması ve Strüktürel Restorasyonu için İlkeler (2003), Tarihi Kentler, Valetta İlkeleri (2011) ve Paris Deklarasyonu (2012) toplantı raporlarında tarihi yapıda ve dokuda çağdaş ek tasarlamak göz önünde bulundurulması gereken unsurlar net bir şekilde belirtilmiştir⁷ (Aşkun ve Cantimur 2012, 66-67).

Bu raporlardan çıkan bilgileri özetle açıklamak mümkündür. Tarihi yapıda

veya dokuda yapılması planlanan çağdaş eklerin, tarihi dokuya ve yapılara en az müdahale eden, dışarıdan okunabilen ve kapatıcı olmayan niteliklerde olması gerekmektedir. Ayrıca çağdaş ekler ölçü, oran, yükseklik, malzeme ve renk bakımından tarihi yapıya egemen olmamalıdır. Çağdaş ek tarihi yapının görsel bütünlüğünü bozmamalıdır. Bu bağlamda, çağdaş eklerde “şeffaflık” tercih edilen bir tasarım ilkesidir. Çelik ve cam malzeme kullanımı ağırlıklı olarak tercih edilmekte, böylece ek yapının bir cephesinden bakıldığında arka fonda tarihi yapı ya da doku algılanabilmektedir. Çağdaş ek günümüz modern malzeme ve teknolojileri ile inşa edilmelidir.⁸ Tarihi yapı ve dokulara yeni işlev verme işleminin sınırı yoktur. Yani günümüzde farklı bir işlev verdiğiniz tarihi yapıyı 10 yıl sonra farklı bir işlev ile kullanılması gerekebilir. Bu nedenle yapılan çağdaş eklerin “sökülebilir olması” tasarımda dikkat edilmesi gereken önemli kriterlerden birisidir. Ayrıca çağdaş ekte kullanılan malzemenin hafif olması ve tarihi yapıya yeni yükler getirmemesi gerekmektedir (Zeren 2010, 29-33).

1964 tarihli Venedik Tüzüğü'nün 13. Maddesinde “Eklemelere, ancak yapının ilgi çekici bölümlerine, geleneksel konumuna, kompozisyonuna, dengesine ve çevresiyle olan bağıntısına zarar gelmediği durumlarda izin verilebilir.”⁹ denilmektedir (Ahunbay 2009, s.150-151). Tarihi çevre koruma ve restorasyonda “çağdaş ek” uygulamalarında, tasarımı yönlendiren daima tarihi yapı ya da doku olmalıdır. Çağdaş ekler bu yapı ve dokuya saygılı olmalı ve onları vurgulamayı esas almamalıdır (Kaya 2012, 69-76). Tarihi yapıya ya da dokuya çağdaş ek tasarımı, yeni bir yapı tasarlamaktan çok daha zordur. Çünkü mekân ve biçim tasarımında mimar özgür değildir. Tasarımında tarihi yapıya “uyum ya da karşıtlık” ilkelerinden birini seçebilir. Ama tarihi yapıyı ve ona saygılı olmayı göz önünde bulundurması gerekir. Hatta bu tutum, kentsel boyuta kadar ulaşabilir. Projenin boyutu restorasyon projesinden, tasarım projesine doğru geçebilir (Kuban 2000, 119-120). Louis Sullivan, tasarım projeleri için “biçim işlevi izler”

7 Bu toplantı raporlarında çağdaş ek ile ilgili maddeler öğrenciler e verilmiş ve üzerinde tartışılmıştır. Ancak makale formatı gereği bu maddeler özet halinde verilmek zorunda kalmıştır. Ancak bu raporları merak edenler ilgili kaynaktan bulabilirler.

8 Geleneksel malzeme kullanımı, halkın ve araştırmacıların özgün yapı ile günümüz ekini ayırt edememesine neden olmaktadır.

9 Prof. Dr. Cevat Erder'in çeviri metni alınmıştır.



Resim: 1
Reichstag Parlamento Binası Kubbesi
(Encyclopædia Britannica, 2014; Marulyalı, 2006)



ilkesini ortaya atmıştır. Ancak çağdaş ek tasarımlarında bu durum tersine dönebilir, ekin tarihi yapıya biçim olarak uyması için işlev biçimi izlemek zorunda kalabilir (Aşkun ve Cantimur 2012, 61).

Akademik kaynaklarda çağdaş ek konusunda belli bir sınıflandırma sistemi yoktur. Ancak bu konuyu daha hızlı anlamayı kolaylaştıracak şekilde "üst örtü çağdaş ek uygulamaları" ile ilgili basit bir sınıflandırma yapmak mümkündür. Tarihi bir yapıya çağdaş ek yapma fikri, o yapının özgün ya da yeni bir işlevle kullanma ihtiyacından doğar. Kullanılması planlanan yapının ya kendi özgün mimarisinde bir takım kayıplar söz konusudur ya da günümüz ihtiyaçları gereği bir takım eklere ihtiyaç duyulmaktadır.

Resim: 2
Attic Conversion Binası Çatısı (Himmelblau & Partner, 2000)



Yapının kendi özgün mimarisindeki bir takım kayıplardan kaynaklanan çağdaş ek yapımı ile ilgili örnekler incelendiğinde, bazı yapıların çatılarının çeşitli nedenlerle günümüze ulaşamadıkları görülmektedir. Örneğin Berlin'deki Reichstag Parlamento Binası'nın (Resim 1) II. Dünya Savaşı sırasında bombalanarak yıkılan üst örtüsünün yerine Norman Foster tarafından cam bir kubbe tasarlanmıştır (Zeren 2010, 47-48).

Yine II. Dünya Savaşı sırasında Viyana'daki birçok yapı zarar görmüştür. Coop Himmelblau tarafından 1988 yılında tasarlanan Attic Conversion yapısı (Resim 2), çağdaş bir çatı eki örneğidir (Zeren 2010, 43-48).

İşlevi veya günümüz ihtiyaçları gereği ihtiyaç duyulması nedeniyle de tarihi yapılara üst örtü şeklinde çağdaş ekler yapılmaktadır. Bu durumla ilgili örnekler incelendiğinde olumsuz hava şartlarından korunmak ya da işlev vermek amacıyla sokak, galeri, avlu ve ortak sirkülasyon birimlerinin üst örtü ile kapatıldığı görülmektedir.

Olumsuz hava şartlarından korunmak ya da işlev vermek amacıyla tarihi doku ya da yapıdaki sokak – galeri – avlu gibi mekânların üst örtü ile kapatılmasına İstanbul'daki Harikzedegan Apartmanları (Resim 4), İtalya Spoleto'daki Kent Kütüphanesi (Resim 5) ve British Museum (Resim 6) örnek verilebilir. Örneğin Mimar Kemalettin'in tasarladığı İstanbul'da 4 bloktan oluşan Harikzedegan Apartmanları otele dönüştürülürken



avlular ve bloklar arasındaki boşluklar şeffaf bir örtü ile kapatılmıştır (Şahin 2011, 36). İtalya'daki Spoleto Kenti kütüphanesinin iç avlusu da şeffaf bir üst örtü ile kapatılmıştır (Kaya, 2012, 69-76).

British Museum'da özgün plan kurgusunda açık mekân olarak tasarlanan galeri mekânlarının üstü Norman Foster tarafından çağdaş ek yaklaşımı ile şeffaf bir strüktür ile örtülmüştür.

3.2 Workshop Projelendirme Alanları: Üzüm Pazarı ve Köy Pazarı

Workshop çalışmasında Isparta tarihi kent merkezinde yer alan ve günümüzde hem yerel yönetimler hem de kullanıcıları tarafından "üst örtü tasarımı nasıl olmalı" konusu ile gündemde olan Üzüm Pazarı ve Köy Pazarı alanları için alternatif projeler üretmek hedeflenmiştir. Bu bağlamda Üzüm Pazarı ve Köy Pazarı alanlarının özelliklerini detaylı bir şekilde tanımak gerekir.

3.2.1. Üzüm Pazarı

Üzüm Pazarı, Isparta'nın kent merkezindeki tarihi Kaymakkapı Meydanı'nda ve 101. Cadde ile 114. Caddenin kesişiminde yer almaktadır. Yakın çevresinde kentin tarihi ve sembolik yapıları yer almaktadır. (Resim 14).

Üzüm Pazarı, Firdevs Bey Camii'ne¹⁰ gelirmesi amacıyla bedesten ile cami arasında 1561 yılında Firdevs Bey tarafından inşa ettirilmiştir (Böcüzade 1983, 114). Üzüm Pazarı adının, tacirlerin başka yörelerden getirdikleri çok miktardaki üzümü bu pazarda satmasından kaynaklandığı düşünülmektedir (Demirgil 2007, 272).

Yapım tarihi ve mimari özellikleri nedeniyle Üzüm Pazarı'nın, klasik Osmanlı dönemi çarşısı olduğu kabul edilmektedir (Haştemoğlu, 2014). Osmanlı döneminde "pazar ve çarşı" kelimeleri aynı anlamda kullanılmıştır. 15. Yüzyıldan itibaren İstanbul gibi kent merkezlerinde "çarşı" kelimesi tercih edilirken, kırsal kesimlerde

Resim: 4
Harikzedegan Apartmanları (Emlak Ansiklopedisi, 2013)
Resim: 5
Spoleto Kütüphanesi Avlusu Üst Örtüsü, 2016 (Umbriaza, 2016)

Resim: 6
British Museum Galeri Üst Örtüsü (London Museums, 2016; Foster + Partners, 2002)



Resim: 14
Üzüm Pazarı ve Çevresindeki Referans Yapılar (Google Earth, 2015)



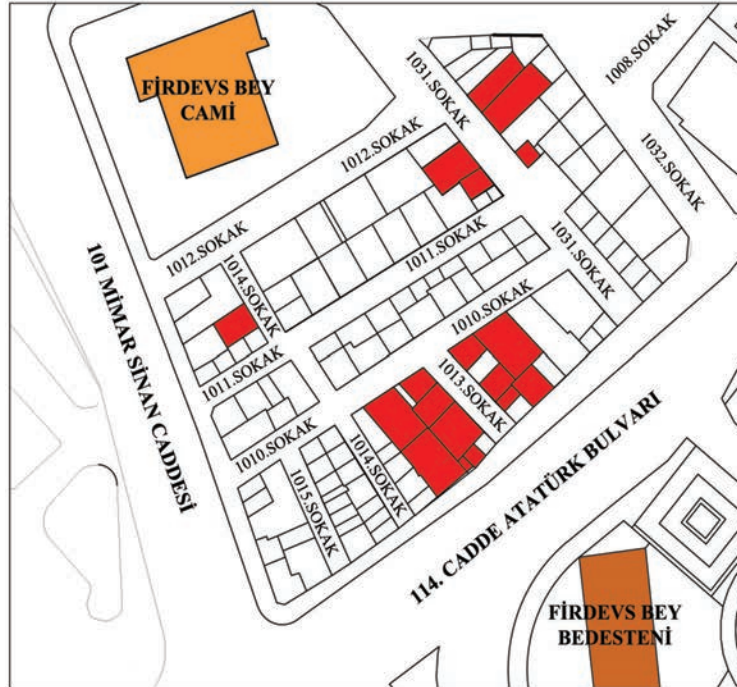
“pazar” kelimesi kullanılmıştır (Envanter.gov.tr, 2016).

Üzüm Pazarı'nın dükkânlarının ilk yapıldığı dönemdeki sayısı hakkında bilgiye ulaşılamamaktadır. Ancak Üzüm Pazarı, Antalya Kültür ve Tabiat Varlıklarını Koruma Bölge Kurulu'nun¹⁰ 28.07.1992

tarikh ve 1495 sayılı kararı gereğince kentsel sit alanı ilan edilmiş ve günümüzdeki 114 dükkânından 16 adedi tescillenmiştir (Resim 15).

Üzüm Pazarı'nın tescilli dükkânlarının genel özellikleri dikkdörtgen planlı, Isparta'nın yöresel köfke taşıyla kesme

Resim: 15
Üzüm Pazarı'ndaki Tescilli Dükkânlar¹² (SDÜ Öğrencileri Çalışmaları, 2015)



- 383 ada 3 parsel
- 387 ada 9 parsel
- 387 ada 10 parsel
- 389 ada 10 parsel
- 389 ada 12 parsel
- 389 ada 13 parsel
- 391 ada 1 parsel
- 391 ada 2 parsel
- 391 ada 7 parsel
- 391 ada 9 parsel
- 398 ada 2 parsel
- 398 ada 4 parsel
- 398 ada 5 parsel
- 398 ada 6 parsel
- 398 ada 8 parsel
- 398 ada 9 parsel

¹⁰ Mimar Sinan'ın tasarımı olduğu için Mimar Sinan Camii olarak ta anılmaktadır.

¹¹ 2011 Yılına kadar kurumun adında ve yetkisinde "tabiat varlıkları" terimi olduğu ve ilgili karar yazılarında yer aldığı şekildedir, "Antalya Kültür ve Tabiat Varlıklarını Koruma Bölge Kurulu" olarak belirtilmiştir. 2011 Yılı sonrası için yeni isimle anılmıştır.

¹² Kırmızı renkli binalar tescilli dükkânları, turuncu renkli binalar Üzüm Pazarı'nın kentsel gelişimi için gerekli olan Firdevs Bey Camii ile Firdevs Bey Bedesteni'ni göstermektedir.



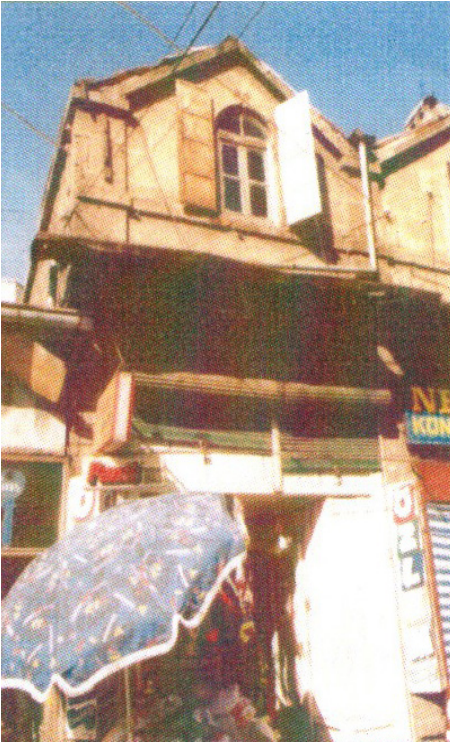
taş tekniğinde örgülü, 3 yönden bitişik nizamlı - tek cepheli ve alaturka kiremit kaplı beşik çatılı olmalarıdır. Plan şemalarına bakıldığında dükkânların belirli bir



mekânsal büyüklükleri yoktur. En küçük tescilli dükkân 2 m², en büyük tescilli dükkân 32 m²'dir. Cephe genişlikleri 2 ile 4 m arasında değişiklik göstermektedir.

Resim: 16

Bodrum + Zemin Katlı Dükkânlar¹³, 1992 (Haştemoğlu, 2014)



Resim: 17

Bodrum + Zemin + 1. Katlı Dükkânlar, 1992 (Haştemoğlu, 2014)

¹³ Günümüzde üst örtü dükkânların cephesini tam olarak algılanmasını engellediği için, bu çalışmada üst örtü yapılmadan önce çekilen görseller kullanılmıştır.

¹⁴ Günümüzde üst örtü dükkânların cephesini tam olarak algılanmasını engellediği için, bu çalışmada üst örtü yapılmadan önce çekilen görseller kullanılmıştır.

Resim: 18Köşe Dükkânlar¹⁵, 2014 (Haştemoğlu, 2014)

Kat planlamasına göre ise iki farklı tipte gelişim göstermektedir. Birincisi bodrum + zemin kat, diğeri bodrum + zemin + 1. Kat düzenidir. Birinci tipte bodrum kat, cepheden anlaşılmamaktadır. Cephe tamamen giriş kapısı ve vitrin düzeninden meydana gelmektedir. Üstü alaturka kiremit kaplı beşik ya da sundurma çatı ile örtülüdür. Üzüm Pazarı'nda bu tipte inşa edilmiş 2 adet tescilli dükkân vardır (Resim 16).

İkinci tipte bodrum katlar depo, zemin katlar satış işlevine sahiptir. Birinci katların özgün işlevinin üretimle ilgili olduğu düşünülmektedir. Dükkânlar ahşap ya da

Isparta'nın yöresel malzemesi olan köfke taşından inşa edilmişlerdir. Taş binaları Rum, ahşap binaları Türk ustaların inşa ettiği bilinmektedir (Böcüzade 1983, 114). Ancak ahşap dükkânlar günümüze ulaşmamıştır. Tek cepheli oldukları için giriş ve vitrin yan yana aynı cephede zemin katta yer almaktadır. Bodrum kat cepheye hiç yansıtılmamıştır. Cephede zemin kat ile birinci kat bir silme ile ayrılmıştır. Birinci katta basık kemerli dikdörtgen formlu bir pencerenin 2 kapaklı demir kepenkleri vardır. Birinci katın üstü üçgen alınlık, beşik çatı sistemi ve alaturka kiremit kaplama ile tamamlanmıştır. Üzüm Pazarı'nda bu tipte inşa edilmiş 14 adet tescilli dükkân vardır (Resim 17). Ancak bu 14 dükkândan, 2 adedi köşe başı konumu nedeniyle sadece iki cepheli olması yönüyle diğerlerinden farklıdır (Resim 18).

Üzüm Pazarı'nın özgünlüğünü korumuş bir bölümünden ve birinci kat seviyesinden çekilmiş bir fotoğraftan da, dükkânların özgün çatı düzenini anlamak mümkündür (Resim 19).

Üzüm Pazarı'nın dükkânları, bitişik nizam dizilerek 7 adet sokak oluşturmaktadır. Ancak bu sokakların adlarının uzun zaman önce numara sisteminin dönüştürülmüş olması nedeniyle özgün

Resim: 19

Üzüm Pazarı'nın Çatı Sistemi, tarih bilinmiyor (Haştemoğlu, 2014)



¹⁵ Köşe dükkânların 1992 yılında çekilen görselleri net olmadığı ve mimariyi yansıtmadığı için, 2014 yılına ait görselleri kullanılmıştır.



Resim: 20
Üzüm Çarşısı ve Polikarbon Üst Örtüsü,
2000 (Isparta Belediyesi Fotoğraf
Arşivi)

adları bilinmemektedir. Mimari özelliği açısından “üstü açık çarşı” kategorisindedir. Çünkü Üzüm Pazarı’nın özgün mimarisinde sokaklarının üstünde bir örtü sistemi yoktur.

Isparta Belediyesi 1995 yılında Antalya Kültür ve Tabiat Varlıklarını Koruma Bölge Kurulu’ndan izinsiz olarak, Üzüm Pazarı esnafından topladığı ödenekle pazarın sokaklarının üstünü ve çevresini bir örtü sistemi ile kapatmıştır. Bu üst örtü sistemi birinci kat ile ikinci kat arasındaki döşeme seviyesinde olup, polikarbon malzemeden ve tonoz formlu olarak yapılmıştır (Resim 20 ve 21).

Antalya Kültür ve Tabiat Varlıklarını Koruma Bölge Kurulu 13.12.2007 tarih

ve 2010 sayılı yazısında Üzüm Pazarı’nın Kentsel Sit Alanı niteliğinin devamına, sokaklardaki üst örtü sisteminin kaldırılmasına ve Isparta Belediyesi’nin sokak düzenleme projesi üretmesine karar vermiştir. Bu karar doğrultusunda Isparta Belediyesi, Üzüm Pazarı için bir sokak düzenleme projesi hazırlamış ve bu proje Antalya Kültür ve Tabiat Varlıklarını Koruma Bölge Kurulu 27.03.2008 tarih ve 2261 sayılı kararı ile onaylanmıştır. Proje kapsamında dükkanların çatıları yenilenmiş, sokak döşemeleri andezit ile kaplanmış ve aydınlatma elemanları takılmıştır. Ancak sokakların mevcut üst örtüsünün kaldırılması sırasında pazar esnafının tepkisi ile karşılaşmıştır. Üzüm

Resim: 21
Üzüm Pazarı ve Polikarbon Üst Örtüsünden Görünümler, 2015



Resim: 22
Köy Pazarı Alanı, 2014 (Isparta Belediyesi
Fotoğraf Arşivi)



Pazarı esnafı, hem malların sergilenmesi hem de müşterilerin alışveriş yaparken kötü hava şartlarından etkilenmemeleri için üst örtünün kaldırılmasına karşı çıkmıştır. Bu nedenle Antalya Kültür

ve Tabiat Varlıklarını Koruma Bölge Kurulu, Isparta Üzüm Pazarı'nı "Özel Projelendirme Alanı" ilan etmiş ve Isparta Belediyesi'nin Üzüm Pazarı için üst örtü önerilerini içeren projeler hazırlaması

Resim: 23
Köy Pazarı Sokakları ve Çevresindeki
Referans Yapılar, 2015 (Google Earth)





Resim: 24
Köy Pazarı Alanı Yapıları (SDÜ
Öğrencileri Çalışmaları, 2015)

kararını almıştır.¹⁶ Günümüzde halen Üzüm Pazarı'na uygun üst örtü arayışları devam etmektedir.

3.2.2. Köy Pazarı

Köy Pazarı, Isparta kent merkezindeki tarihi Kaymakkapı Meydanı'nda ve 112. Cadde ile 121. Caddenin kesişimindeki yapı adasındaki 1409 ve 1410 numaralı sokaklar üzerinde yer almaktadır (Resim 22 ve 23).

Isparta Belediyesi köylerden gelen ve şehrin farklı yerlerinde ürünlerini satan tüccarları, 2008 yılında Köy Pazarı diye adlandırdığı bu bölgede bir araya getirmiştir. Bu nedenle Köy Pazarı'nın adının tarihi bir niteliği yoktur. Ancak Köy Pazarı, Isparta'nın 2. derece kentsel sit alanı içerisinde bulunmaktadır ve pazarın kurulduğu 1410 numaralı sokak, Antalya Kültür Varlıklarını Koruma

Bölge Kurulu'nun 10.11.2006 gün ve 1303 sayılı kararındaki "Isparta'nın Korunacak Sokakları Listesinde" yer almaktadır. Kentin tescilli yapılarından olan İplikçi Camii (1554-1569), Cumhuriyet İlkokulu (1925) ve Gazi İlkokulu (19. yy.) ile yine kentin simgesel yapılarından birisi olan Isparta Otel'i'nin (1960) sınırladığı özel bir konuma sahiptir. Bu nedenlerle Isparta Kenti için ayrıcalıklı bir alandır (Resim 24, 25 ve 26).

Isparta Belediyesi'nin Köy Pazarı projesi, kentin rastgele noktalarında tezgâh açan satıcıları bir araya toplayarak kentin genel görünümünü düzeltmek amacıyla uygulamışsa da, bu amacına tam olarak ulaşamamıştır. Çünkü satıcılar, tarihi kent merkezindeki iki sokak boyunca gelişigüzel yerleşmekte ve dağınık bir görünüm sergilemektedir. Ayrıca satıcıların kur-



Resim: 25
Cumhuriyet ve Gazi İlkokulları (SDÜ
Öğrencileri Çalışmaları, 2015)

¹⁶ Antalya Kültür Varlıklarını Koruma Bölge Kurulu'nun 21.01.2013 Tarih ve 1350 Sayılı Kararı

Resim: 26
İplikçi Camii ve Isparta Oteli (SDÜ
Öğrencileri Çalışmaları, 2015)



dukları her biri farklı üst örtüler de, hem tarihi yapıların algısını güçleştirmekte hem de uyumsuz bir görüntü sergilemektedir (Resim 27).

4. Workshop Öncesi Arazi Analiz Çalışmaları

MASS 2015 Workshop kapsamında bu her iki alanın doku analizleri yapılmıştır. Doluluk-boşluk, ulaşım, kat adedi, kullanım türü, mülkiyet durumu, malzeme, sağlamlık, tarihi dönem, tarihsel değerlilik, korunmuşluk, çevresel değerlilik, bozulma ve öneri analizleri yapılmıştır. Bu analizlerin yanı sıra alanın fotoğrafla belgelemesi yapılmış, silüetleri çizilmiş ve bir rapor hazırlanmıştır.

Üzüm Pazarı doku analizleri sonucunda pazarda boş parsel bulunmadığı; tescilli dükkânların bodrum + zemin ya da bodrum + zemin + 1. kat düzeninde olduğu, yeni yapıların ise bodrum + zemin + 1. Kat ya da bodrum + zemin + 2 kat düzeninde olduğu belirlenmiştir. Bütün dükkânların ticari amaçla kullanıldığı; hepsinin şahıs mülkiyetinde olduğu; tescilli yapıların köfke taşı ile yığma,

yeni yapıların ise betonarme sistemde yapıldığı; bütün dükkânların sağlamlık durumunun orta ya da iyi durumda olduğu saptanmıştır. Tescilli dükkânların 1560'lı yıllarda yapıldığı, yeni yapıların ise 1939-1950 ile 1950 – 1970 olmak üzere iki farklı dönemde inşa edildiği anlaşılmıştır. Yeni dükkânların genelde kitle itibari ile tarihi pazarın dokusuna uyumlu olduğu ancak cepheleri açısından uyumsuz olduğu, 12 adet yeni dükkânın ise kitle ile uyumlu olmakla beraber yükseklik / gabari ve cephe karakteri yönlerinden uyumsuz olduğu belirlenmiştir. Dükkânların yaklaşık % 50'sinde bakım onarım gerektiği; tescilli dükkânlarda kapsamlı restorasyona, yeni dükkânların çoğunluğunda cephe restorasyonuna gerek olduğu tespit edilmiştir (Resim 28).

Köy Pazarı doku analizleri sonucunda yapı parsellerinin dolu olduğu, kamu yapılarının geniş bahçelerinin bulunduğu; 1409 nolu sokakta zemin + 4 katlı, 1410 nolu sokakta ise bodrum + 2 katlı yapıların hâkim olduğu belirlenmiştir. Bölgenin dini, eğitim, ticari ve konut işlevleri ile donatılmış olduğu; mülkiyet haklarının

Resim: 27
Köy Pazarı'ndan Günümüz Görünümleri,
2015





MASS' Workshop 2015

Mediterranean Architecture Schools Students' Workshop



SÜLEYMAN DEMİREL UNIVERSITY - AKDENİZ UNIVERSITY
05-09 MAY 2015

Resim: 28
Üzüm Pazarı Alanı Analiz Çalışmaları
(SDÜ Öğrencileri Çalışmaları, 2015)



RESPECT OF TRADITIONAL TISSUE DESIGN IN HISTORIC FABRIC

MELİKE GÜNER 1211009050
ECESU PEKGÖZ 1211009051

FATMA GÜZEL 1211009029
YASEMİN METİN 1211009017

işlevleri ile doğru orantılı olarak Vakıflar, Milli Eğitim, Belediye kurumları ile şahıslara ait olduğu; İplikçi Camii ile Gazi İlkokulu'nun Küfeki taşından kesme taş, Cumhuriyet İlkokulu'nun alt katı küfeki taşı üst katı bağdadi, diğer yapıların betonarme sistemde inşa edildiği saptanmıştır. İplikçi Camii'nin Osmanlı döneminde, Cumhuriyet ve Gazi ilkokullarının

Cumhuriyet döneminde, diğer yapıların 1970 -2000 yılları arasında inşa edildiği anlaşılmıştır. 6 Adet tescilli, 11 adet tescilli önerilen¹⁷, 1 adet tarihi dokuya aykırı yapı olduğu; yapıların sağlamlık açısından orta ya da iyi durumda olduğu; tescilli yapılara basit onarım, tescilli önerilen yapılara cephe restorasyonu gerektiği tespit edilmiştir (Resim 29).

¹⁷ Modern Mimarlık Mirası ürünü olmaları ve inşa edildikleri dönemin özgün mimarisini yansıttıkları gerekçesi ile tescillenmeleri önerilmektedir.

Resim: 29

Köy Pazarı Alanı Analiz Çalışmaları (SDÜ Öğrencileri Çalışmaları, 2015)



5. Workshop Öğrenci Projeleri

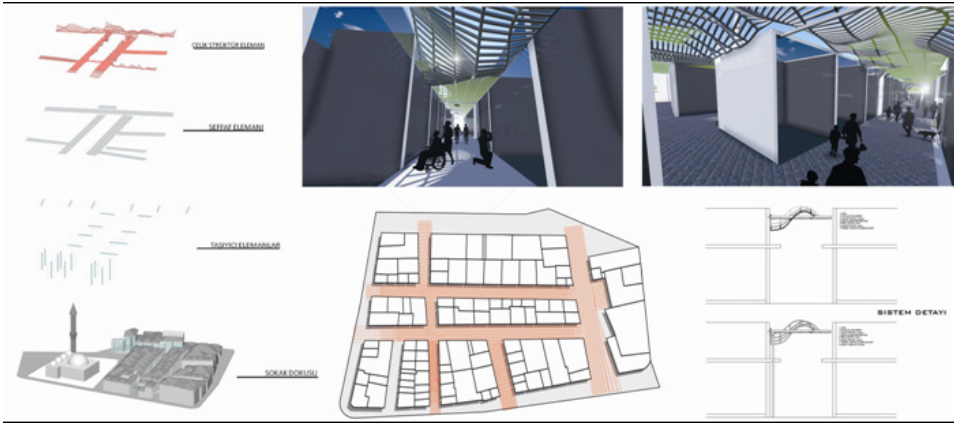
Her grup tasarladıkları projelerini 2 ve 3 boyutlu çizimler, 1/200 ölçekli bir maket ve projenin temel fikrini anlatan bir raporla birlikte sundu. Önce Üzüm Pazarı, sonra Köy Pazarı alanında çalışan gruplar sunumlarını yaptı.¹⁸

5.1. Atölye 1: Üzüm Pazarı Projeleri

Birinci grup üst örtü tasarımını, tescilli

olan ve olmayan yapıların farkını belli edecek şekilde biçimlenmek istemiştir. Bunun için tasarımında durağanlık ve akışkanlık kavramlarından yola çıkmıştır. Üst örtüyü tescilli yapıların önünde düz bir konturda yani durağan bir formda tutarken, tescilsiz yapıların önünde üst örtüye hareket kazandırıp amorf bir şekle dönüştürerek akışkanlık vermiştir.

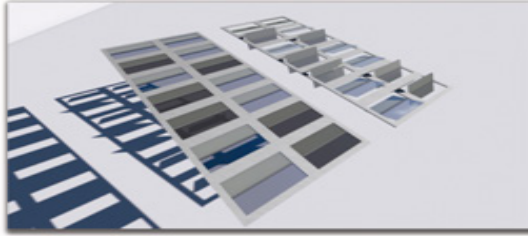
¹⁸ Proje sunumlarının sırasına öğrenciler karar verdi.



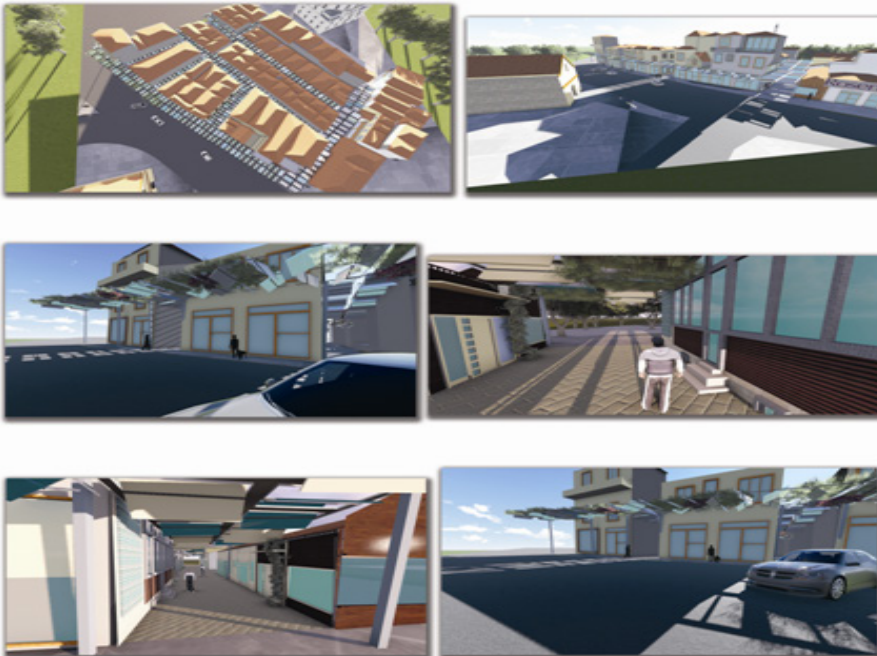
Resim: 30
Birinci Grubun Projesi (MASS Öğrenci Çalışmaları, 2015)

Malzeme olarak çelik ve cam malzeme kullanılmıştır. Üst örtünün taşıyıcı elemanları tescilli yapılara zarar vermemesi için, tescilsiz yapılara monte edilmiştir. Tescilli yapıların olduğu bölümlerde gerekli görülen düşey taşıyıcılar ise, yapılardan bağımsız olan çelik kolonlardır (Resim 30).

İkinci grup üst örtü tasarımında sürdürülebilir enerji kullanımı fikrinden yola çıkmıştır. Çelik strüktürde tasarlanan üst örtüde, fotovoltaik paneller kullanılmıştır. Üzüm Pazarı'nın elektrik enerjisi bu üst örtüden sağlanacaktır. Elektrik kablo sistemleri ve ısıtma sistemleri, döşeme kaplamasının altına alınacaktır. Böylece



Resim: 31
MASS 2015 Öğrenci Çalışmaları - 2. Grup, 2015



hem dükkânlar cepheleri üzerinde dolaşan kablolar ve klima motorlarından kurtulacaktır, hem de kendi elektriğini üretecektir. Ayrıca bu panellerin açılıp kapanabilir özellikte olması ve böylece istenildiği zaman panellerin açılarak sokakların doğrudan havalandırılması ve gün ışığı alması hedeflenmiştir. Tescilli yapıların önüne gelen panelleri mümkün olduğunca sabit bırakıp, tescilli olmayan dükkânların önündeki panellerin hareketli olmasına dikkat edilmiştir. Çünkü panellerin açıldığında tescilli dükkânların algısını kapatmaması hedeflenmiştir (Resim 31).

Üçüncü grup üst örtü tasarımında Üzümlü Pazarı'nın batısında yer alan ve Isparta için çok önemli tarihi bir anıt olan Karbuç Çeşmesi'ne dikkat çekmek istemiştir. Su ögesini ifade etmek için üst örtünün yer yer yükselip alçalarak eğimli yüzey oluşturması amaçlanmıştır. Zeminde Karbuç Çeşmesi'nden başlayıp diğer sokaklara dağılan su, aynı zamanda üst örtünün hareketlerini zemine yansıtacaktır. Suyun şeffaflığına ve yansıtma özelliğine gönderme yapmak için, strüktürde cam ve çelik malzeme kullanılmıştır. Üst örtünün tescilli yapıların üzerinde fazla alçal-

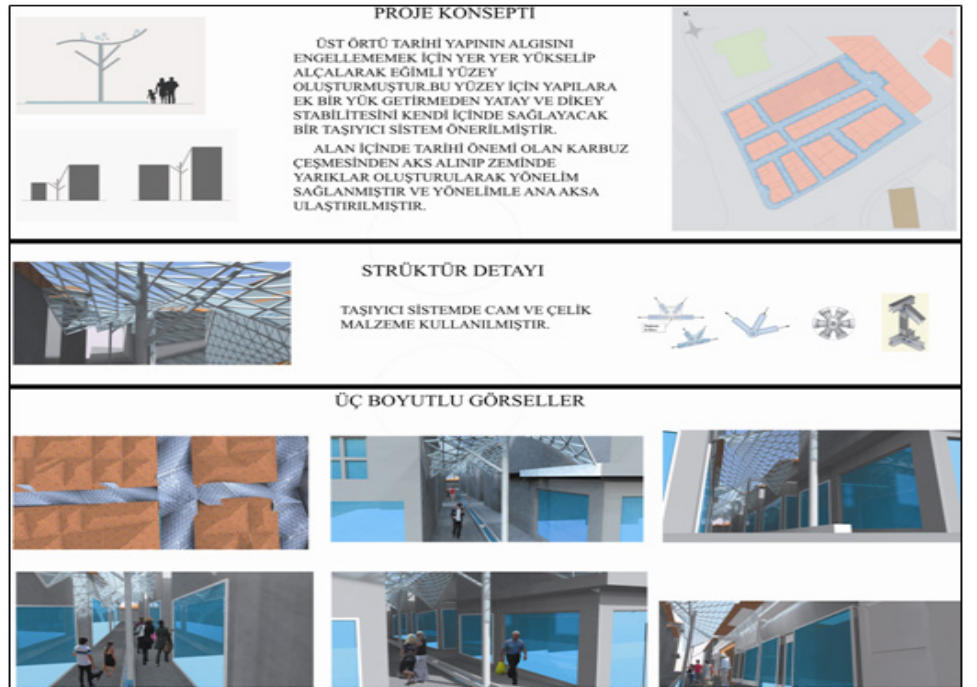
maması ve üst örtünün tescilli yapıları kapatıcı bir özellik göstermemesine dikkat edilmiştir (Resim 32).

Dördüncü grup üst örtü tasarımında, dükkânların üçgen alınlıkları ve geleneksel kırma çatı formunun soyutlanması fikrinden yola çıkmıştır. Kırma çatı formundan soyutlama yöntemi ile üçgen modüller elde edilmiştir. Çelik strüktürde yapılan ve üzeri camla kapatılan bu üçgen modüller, karşılıklı olarak 30 derecelik açılarla yerleştirilmiştir. Dükkânların büyüklükleri birbirinden farklı olduğu için üçgen modüllerin büyüklüklerinin de birbirinden farklı olmasına dikkat edilmiştir. Güneşli havalarda üst örtünün taşıyıcı sisteminin tescilli dükkânların cephesine fazla gölge düşürmesini engellemek için, tescilli dükkânların önündeki bölümlerde üçgen modüller geniş tutulmuştur (Resim 33).

5.2. Atölye 2: Köy Pazarı Projeleri

Beşinci grup üst örtü tasarımında sürdürülebilir enerji kullanımı fikrinden yola çıkmıştır. Çelik konstrüksiyon kullanarak tasarlanan üst örtünün üzerine beyaz renkli polikarbon levhalar yay formunda yerleştirilmiştir. Bu levhaların üzerine çok sayıda küçük ebatlı ve hareketli güneş

Resim: 32
MASS 2015 Öğrenci Çalışmaları - 3. Grup,
2015





Resim: 33
MASS 2015 Öğrenci Çalışmaları - 4.
Grup, 2015

panelleri konulmuştur. Böylelikle Köy Pazarı'nın elektrik enerjisi bu üst örtüden sağlanacaktır. Bu pazardaki bir diğer önemli sorunun, satıcıların tarihi dokunun görünümünü bozmayan ve belli bir düzeni olan stantlarının olmayışı olduğu düşünül-

müştür. Bu nedenle satıcı stantları tasarlanmıştır. Geleneksel bir malzeme olması nedeniyle stantlar, ahşap malzemeden yapılmıştır ve üst örtünün çelik kolonlarına takılmıştır. Ahşap stantlar 1409 nolu sokağın geniş olması nedeniyle sokağın



Resim: 35
 MASS 2015 Öğrenci Çalışmaları - 6. Grup,
 2015



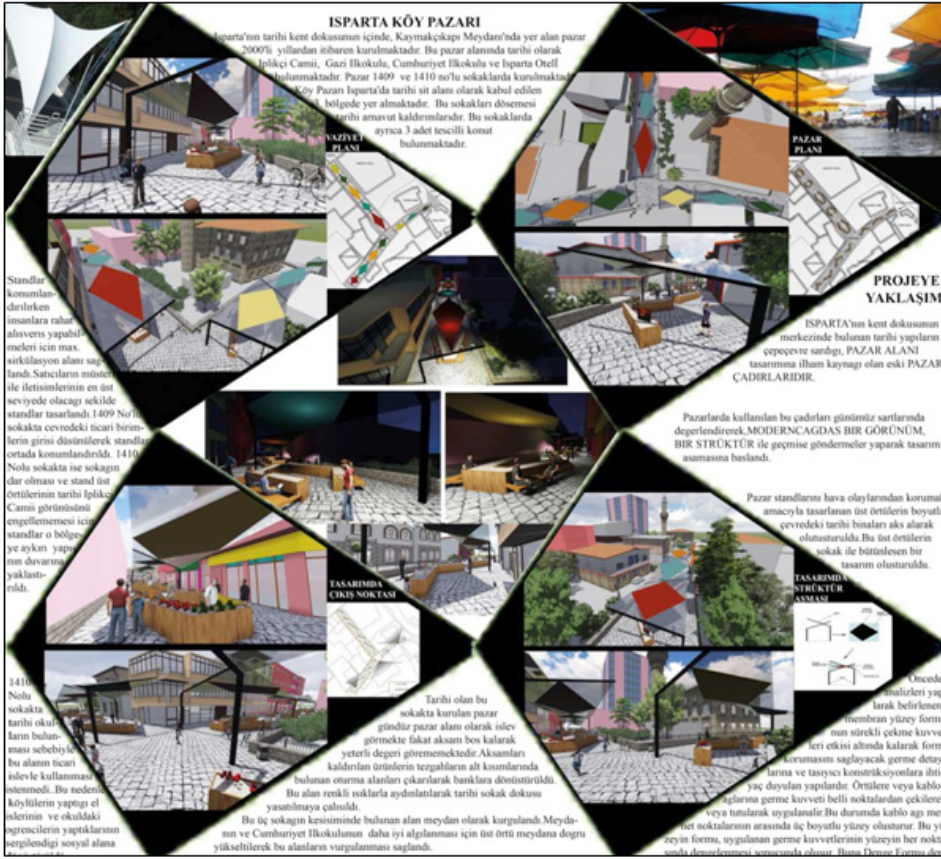
iki kenarı boyunca, 1410 nolu sokağın dar olması nedeniyle sokağın orta aksında yerleştirilmiştir. 1410 Nolu sokaktaki stant sokağın orta aksında yer aldığı için iki yönlü olarak tasarlanmıştır (Resim 34).

Altıncı grubun tasarım fikri "doluluk boşluk kavramı" üzerine kurulmuştur. Sokakların üst örtüsü, organik forma sahip bir plak üzerinde yuvarlak boşluklar bırakılması şeklinde düşünülmüştür. Bu boşluklar sayesinde hava ve gün ışığının pazarın hem sokak hem de dükkanların iç mekânlarına kadar ulaşması hedeflenmiştir. Ayrıca üst örtüdeki bazı boşlukların sokaklara iz düşüm verdiği noktalara ağaçlar dikilmesi ve bu ağaçların üst örtüdeki boşluklardan gökyüzüne doğru çıkarılması düşünülmüştür. Böylece Köy Pazarı'nın en önemli eksiği olan "yeşil alan" kaygısının önüne geçmek, doğadan bir parça katmak amaçlanmıştır (Resim 35).

Yedinci grubun tasarım fikri pazar çadırları konsepti üzerine kurulmuştur. Üst örtünün boyutları çevredeki tarihi

binaları referans olarak oluşturulmuştur. Membran malzeme ile asma-germe sistemde tasarlanan üst örtünün denge ve ağırlık merkezleri, pazar alanındaki yaya trafiğinin en düşük olduğu noktalar olarak seçilmiştir. Pazar çadırlarının çok renkli olduğu düşünülerek, membranların kırmızı – sarı – mavi – turuncu – beyaz gibi çeşitli renklerden olması düşünülmüştür. Sokakların birleşiminde bulunan boşluk, küçük bir meydan olarak kurgulanmıştır. Meydanın ve Cumhuriyet İlkokulu'nun daha iyi algılanması için üst örtü, meydana doğru yükseltilmiştir (Resim 36).

Sekizinci grup, projesinde "karşıtlık" ilkesine göre tasarım yapmayı hedeflemiştir. Bu nedenle sokaklardaki mevcut doğrusal düzenlemeye karşıt olarak zikzaklı formda bir üst örtü tasarımı yapmıştır. Zikzak form, üst örtüye hem yatayda hem de düşeyde verilen hareketle kazandırılmıştır. Malzeme olarak strüktürde ahşap malzeme kullanılmış, strüktürün üstü yer yer alüminyum kompozit malzeme ile



Resim: 36
 MASS 2015 Öğrenci Çalışmaları - 7.
 Grup, 2015

kaplanmıştı. Böylece karşıtlık kavramı, geleneksel ile çağdaş malzemenin bir arada kullanılması yöntemiyle de yorumlanmıştı. Köy Pazarı'ndaki en geniş alan, İplikçi Camii ile Cumhuriyet İlkokulu arasındadır. Bu geniş alandan faydalanmak için burada bir meydan oluşturulmuş, bu alana cephe veren tescilli yapıları algılatmak için üst örtü tescilli yapılardan uzaklaştırılmış ve ölçüleri küçültülmüştür (Resim 37).

6. Workshop Projelerinin Değerlendirilmesi

Öğrencilere projelerinin değerlendirme kriterlerinin uyum – karşıtlık, oran – orantı – ölçek, çağdaş strüktür ve malzeme kullanımı, hafiflik, şeffaflık – yansıtma, uygun renk, kapatıcı olmama, kolay montaj ve sökülebilirlik (geri alınabilirlik) olduğu belirtilmişti.

Son proje ürünlerinin değerlendirilmesinde 5 projede şeffaflık kriterine göre çalışıldığı, bütün projelerde yapılarla üst örtü arasında oran – orantı – ölçek kav-

ramına dikkat edildiği yani üst örtünün yapılardan daha büyük ve baskın olmaya çalışmadığı, bütün projelerde üst örtülerin çağdaş malzeme ve strüktürde tasarlandığı, 6 projede hafiflik kriterine önem verildiği, sadece 2 projede renk seçimine gidildiği – 5 nolu projede beyaz renkli bir üst örtü önerilirken – 7 nolu projede farklı renklerin bir araya getirilmeye çalışıldığı görülmüştür. Ancak 7 nolu projede seçilen renkler baskın renkler olduğu için bu yaklaşım olumlu değerlendirilmemiştir. Bütün projelerde üst örtünün yapıların cephelerini kapatmaya çalışmadığı, özellikle tescilli yapıların her daim algılanabilir durumda olduğu kriteri göz önünde bulundurulmuştur. 6 Projede de kolay montaj - sökülebilirlik – geri alınabilirlik kriterine yer verildiği, 2 projede ise bu kriterin göz önünde bulundurulmadığı gözlemlenmiştir. Ayrıca 1 projede de “karşıtlık” kavramı tasarımın ana fikrini oluşturmuş, hem tasarım hem malzeme ile vurgulanmıştır (Tablo 1).

Resim: 37
MASS 2015 Öğrenci Çalışmaları - 8. Grup,
2015



Öğrencilerin workshoptaki son çalışmaları değerlendirildiğinde öğrencilerin mimari proje derslerinin etkisinde konsept arayışlarının olduğu görülmüştür. Bu arayışların bazı gruplarda akışkanlık – hareket, sürdürülebilir enerji, doluluk – boşluk, karşıtlık gibi modern kavramlara gönderme yaparken; bazı gruplarda çeşme

gibi bir anıta, geleneksel kırma çatıya veya pazar çadırına esinlenme olduğu anlaşılmıştır.

Öğrencilerin workshop kapsamında kendilerine anlatılan tarihi dokuda çağdaş ek kavramı ve örnek uygulamalardan etkilenecek tasarımlarında hepsinin çağdaş strüktür ve malzemeye yöneldikleri gö-

Tablo: 1
Öğrenci Projelerinin Jüri Değerlendirmesi
Sonucu, 2016

	Uyum Karşıtlık	Oran-Orantı, Ölçek	Çağdaş Strüktür Malzeme	Hafiflik	Şeffaflık - Yansıtma	Uygun Renk Seçimi	Kapatici Olmama	Kolay montaj Geri Alınabilirlik
1.Grup		√	√	√	√		√	√
2.Grup		√	√				√	
3.Grup		√	√	√	√		√	√
4.Grup		√	√	√	√		√	√
5.Grup		√	√			√	√	
6.Grup		√	√	√	√		√	√
7.Grup		√	√	√			√	√
8.Grup	√	√	√	√	√		√	√

rülmüştür. Bütün gruplar çelik strüktürü seçerken, ikincil kapatıcı malzemede cam, membran, polikarbon gibi farklı arayışların olduğu anlaşılmıştır. İki grupta farklı bir yaklaşım olarak enerji tasarrufunu göz önünde bulundurarak, fotovoltaiik paneller kullanmayı önermişlerdir. Pazarların sokaklarına gün ışığı ve hava girmesini sağlamak için bu panellerin açılır kapanır olduğunu belirtmişlerdir. Ancak burada bu panellerin ağırlığı ve açılıp kapanma esnasında binalara vereceği titreşimi göz önünde bulundurmamışlardır.

Bütün grupların açıklamalarında tescilli yapıları korumak ve algısını kapatmama kaygısı vardır. Bu nedenle bütün projelerde üst örtü montajının sadece tescilsiz yapılara yapılacağı, tescilli binaların yakınına geldiğinde ek çelik kolonlar yapılarak üst örtünün bu kolonlara taşıtılacağı ön görülmüştür. Öğrencilerin bu kaygıyı taşımaları, bu workshop çalışmasında tarihi dokuda yapacakları tasarımda ciddi bir gelişme gösterdiklerini görmek açısından oldukça önemlidir. Zira bütün bu kaygı ve öngörülere, workshop çalışmalarının ilk ürünlerinde rastlanamamıştır.

7. Tartışma ve Sonuç

Mimarlık okullarının lisans eğitiminde verilen koruma restorasyon dersleri, genelde çok sayıda görselle desteklenen teorik bilgilerin dijital ortamda sunum yapılması yöntemiyle anlatılmaktadır.¹⁹ Her iki üniversite öğrencilerinin çoğunluğunun koruma restorasyon derslerinin ara dönem ve yılsonu sınavlarında sorulara doğru yanıtlar verdikleri görülmüş, bu sonuç başta öğretim yönteminin başarılı olduğu yönünde yorumlanmıştır. Her iki okulun öğrencileri koruma restorasyon derslerinden geçme baraj notunun üzerinde bir not almıştır. Bu öğrencilerin % 60- 70 oranında bir kısmı başarılı denilecek iyi bir notla geçmişlerdir.²⁰

Çağdaş ek konusu, ülkemizdeki mimarlık okullarında genellikle “Koruma Restorasyon” dersinde ve “Restorasyon Teknikleri” konusu içerisinde anlatılan bir kavramdır. Bu ders kapsamında anlatılan konulardan birisi de çağdaş ek tasarımıdır.

Bu konuda kısa ve öz olarak tarihi yapı ve dokuların kullanılmasında yeni gereksinimlerin duyulması nedeniyle ek yapılabileceği anlatılır. Bu eklerin bazen bilet gişesi, wc vb. bir yapı, bazen teras, galeri vb. gibi kapalı hale getirilen yarı açık bir mekan, bazen kubbe ya da saçak gibi bir üst örtü, bazen merdiven, rampa, koridor, tüp geçit ya da asansör gibi bir sirkülasyon elemanı olabileceği belirtilir. Bu eklerin rastgele yapılmaması ve dikkatlice tasarlanması gerektiğinin altı çizilir. Tarihi yapı ve dokulara ek tasarlarırken belli başlı ilkelerin olduğunun üzerinde önemle durulur. Bu ilkelerin çağdaş malzeme kullanılması, tarihi yapıyı kapatıcı nitelikte olmaması, tarihi yapının estetik – strüktür – işlev özelliklerine zarar vermemesi olduğu anlatılır. Yurt içi ve yurt dışı görsel örneklerle anlatılanlar desteklenir. Bütün bunlar mimarlık öğrencilerine çağdaş ek konusunun anlaşılması için yeterli olarak düşünülür. Nitekim workshop çalışmasına katılan her iki üniversitenin öğrencileri, teorik sınavlarda ve workshop öncesi bilgi tazeleme aşamalarında çağdaş ek ile ilgili soruları genelde doğru yanıtlamışlardır.

Ancak workshop esnasında uygulama aşamasına yani tarihi bir dokuda çağdaş ek tasarlama ve projelendirme çalışmalarına geçildiğinde öğrencilerin duraksadığı, zorlandığı hatta yanlış eğilimler gösterdikleri görülmüştür. Sadece bir öğrenci grubu doğru bir tasarım fikri ile çalışmaya başlamıştır. Proje üretimi sırasında öğrenciler, yürütücüler tarafından tasarımlarında çağdaş ek kavramını doğru yorumlayamadığı ve yanlış yönelimlerinden dönmeleri konularında sıkça uyarılmışlardır. Öğrencilerin en belirgin yanlış yönelimlerinin çağdaş ama kapatıcı nitelikteki malzeme - strüktür biçimlerini seçmeleri, tasarımlarında tarihi dokudaki ölçü – gabariyi aşmaları ve antik dönem sütun, kemer, alınlık gibi öğelere tasarımlarında yer vermeleri olduğu görülmüştür.

Bu workshop sayesinde her ne kadar mimarlık lisans eğitiminde koruma restorasyon ders ve sunumları bir çok görselle desteklenerek anlatılsa da, öğrencilerin büyük bir bölümü teorik sınavlarda

¹⁹ Mimarlık bölümlerinin lisans eğitiminde restorasyon disiplininin ülkemizdeki öncülerinden Zeynep Ahunbay'ın "Tarihi Çevre Koruma ve Restorasyon", Doğan Kuban'ın "Tarihi Çevre Korumanın Mimarlık Boyutu", Emre Madran'ın "Kültürel ve Doğal Değerlerin Korunması" kitapları okutulmaktadır. Bu kitaplar restorasyon kuramlarını görsel verilerle eşleştirerek anlatırlar.

²⁰ 2013-2014 ve 2014-2015 Eğitim - Öğretim yıllarında hem Akdeniz Üniversitesi hem Süleyman Demirel Üniversitesi'nin mimarlık bölümlerinin restorasyon anabilim dalının dersleri birinci yazar tarafından verilmiştir. Bu nedenle yazar iki okulun öğrencileri arasında karşılaştırma yapabilmektedir.

	YTÜ	ITÜ	MSGSÜ	ODTÜ	DEU	IYTE	SDU	AU
Zorunlu Dersler	2	2	3	2	1	-	2	2
Krediler	5	5	8	6	3	-	5	4
Ders Saatleri	4	6	10	6	4	-	6	4
Dönemleri	5-7	5 - 6	5 - 6	5 - 7	6	-	6 - 7	4 - 5

soruları doğru yanıtlasalar da konuların öğrencilerin zihninde tam ve doğru olarak canlanmadığı anlaşılmıştır. Öğrencilere tam ve doğru bilgiyi verebilmek için, kendilerini doğrudan işin içine katarak projeler ürettirmenin ve bu projelerin maketlerini de yaptırarak sonuçlarını üç boyutlu görmelerinin gerekliliği tespit edilmiştir. Her ne kadar ülkemizdeki mimarlık lisans ders planlarında koruma restorasyon içerikli dersler, kısa saat dilimleri içerisinde teorik anlatılarak verilebilecek dersler gibi görünse de aslında bu derslerin daha uzun süreli saat dilimli dersler içerisinde ve öğrencilere uygulama yaptırılacak hale dönüştürülmesi gerekir (Tablo 2).

Tablo 2. Bazı devlet üniversitelerinde verilen koruma dersleri²¹

Ülkemiz mimarlık okullarında koruma restorasyon disiplini lisans eğitimi sonrası bir uzmanlık alanı olarak kabul edilmektedir. Ancak öğrencilerin lisans diplomasını aldıktan sonra koruma restorasyon proje ve uygulama işlerini yapabilme yetkilerinin olduğu ve mesleki hayatlarında tarihi dokuda yeni yapı tasarımı ile tarihi dokuda çağdaş ek yapma olasılıklarının olduğu dikkate alınmalıdır. Bu nedenle mimarlık öğrencilerinin lisans eğitimlerini tamamlamadan önce bu disiplinle ilgili olabildiğince bilgi ve beceri ile donanımlarının artırılması gerekmektedir. Bu gereklilik hem kaliteli mimarlık eğitiminin verilmesi hem de taşınmaz kültür varlıklarımızın mimarlarımızın proje ve uygulamalarında daha iyi korunarak gelecek kuşaklara aktarılabilmesi için önemlidir●

²¹ Birinci yazar YTÜ'de 10 yıl, SDÜ'de 6 yıl ve AU'de 1 yıl (halen bu kurumda devam etmektedir) mimarlık bölümlerinde restorasyon anabilim dalı derslerini vermiştir. Akademik hayatı boyunca öncü üniversitelerin mimarlık bölümlerindeki restorasyon anabilim dalı ders programlarını yakından takip etmiştir. Tablodaki bilgiler üniversitelerin güncel web sayfalarından alınmıştır.

Kaynakça

- Ahunbay, Z. 2009. *Tarihi Çevre Koruma ve Restorasyon*. İstanbul: Yapı Endüstri Merkezi Yayını, Yayın No. 28.
- Antalya Kültür Varlıklarını Koruma Bölge Kurulu'nun 28.07.1992 tarih ve 1495 sayılı kararı
- Antalya Kültür Varlıklarını Koruma Bölge Kurulu'nun 10.11.2006 gün ve 1303 sayılı kararı
- Antalya Kültür Varlıklarını Koruma Bölge Kurulu'nun 13.12.2007 tarih ve 2010 sayılı kararı
- Antalya Kültür Varlıklarını Koruma Bölge Kurulu'nun 27.03.2008 tarih ve 2261 sayılı karar
- Antalya Kültür Varlıklarını Koruma Bölge Kurulu'nun 21.01.2013 Tarih ve 1350 Sayılı Kararı
- Aşkun, İ. Y. P. ve Cantimur, B. B. 2012. Mimari Mirasın Yeniden İşlevlendirilmesi ve Ek Yapılar. 2. *Kültür Varlıklarının Koruma Amaçlı Proje ve Uygulamalar Çalıştayı Koruma Sempozyumu II Kitabı 20-22 Eylül 2012*, der. Dizdar, S.İ. ve Uçar, M., 56-70. Mersin: Mersin Üniversitesi Yayınları.
- Böcüzade S. S., 1983. *Kuruluşundan Bugüne Kadar Isparta Tarihi*. İstanbul: Serenler Yayını, (Çev: Suat Seren).
- Ciravoğlu, A., 2003. SEN'in Ardından. TMMOB Mimarlık Dergisi 310.
- Demirgil, S. 2007. Mazideki Isparta -I. Isparta: Isparta Belediyesi Yayını.
- Dinç, P., 2009. Avrupa Mimari Tasarım Kış Okulu Projesi (Erasmus/Sokrates Ip – Gazi Üniversitesi) Etkinlik Ve Başarı Değerlendirmesi. TMMBO Dosya 15, s. 15-25.
- Erbil, Y., 2008. Mimarlık Eğitiminde Yaparık / Yaşayarak Öğrenme. *e-Journal of New World Sciences Academy*, Volume: 3 (3): 580-586.
- Haştemoğlu, H. 2014. "Üzüm Pazarı", *Isparta İl Merkezi Koruma Amaçlı İmar Planı Kapsamındaki Kültürel Varlıklara Ait Mimari Raporu*. Isparta: Isparta Belediyesi.
- Isparta Belediyesi Fotoğraf Arşivi.
- SDÜ Öğrencileri Çalışmaları, 2015. Süleyman Demirel Üniversitesi, Mimarlık Bölümü, Restorasyon Anabilim Dalı, 2014 -2015 Eğitim Öğretim Yılı Bahar Dönemi Tarihi Çevre Koruma Restorasyon Dersi Alan Öğrencilerin Çalışmaları.
- Kaya, N. K. 2012. İtalya'da Tarihi Yapılarda Yeni Ek Uygulamalarında Çağdaş Çatı ve Cephe Sistemleri ile Tasarım İlkeleri. 6. *Ulusal Çatı & Cephe Sempozyumu Kitabı. Bursa, 12 -13 Nisan 2012*, der. Arıoğlu, N. ve diğerleri, 69-76. Bursa: Uludağ Üniversitesi Mühendislik ve Mimarlık Fakültesi Yayınları.
- Kuban, D. 2000. *Tarihi Çevre Korumanın Mimarlık Boyutu*. İstanbul: Yapı Endüstri Merkezi Yayını.
- MASS Öğrenci Çalışmaları, 2015. Süleyman Demirel ve Akdeniz üniversiteleri öğrencilerinin workshop projeleri.
- Şahin, M. 2011. Bir Yanılsama: EK. *TMMOB Mimarlık Dergisi* 359: 33-39.
- Zakar L.ve Eyüpgiller K.K. 2015. *Mimari Restorasyon Koruma Teknik ve Yöntemleri*. İstanbul: Ömür Matbaacılık A.Ş. Yayını.
- Zeren, M. T. 2010. *Tarihi Çevrede Yeni Ek ve Yeni Yapı Olgusu*. İstanbul: Yalın Yayıncılık.
- com/topic/Reichstag-building-Berlin-Germany, Accessed: 05.02.2016
- Marulyalı, Y., 2006. Reichstag Building. <http://www.aluart.com.tr/index.php/urun/217-celik-ve-camin-tanisi>, Alu&Art Alüminyum Cephe Yapı Mimari Proje Dergisi, ISSN 1309 – 9965, İstanbul. Erişim tarihi: 09.01.2017.
- Himmelblau & Partner, 2000. Attic Conversion, <http://www.coop-himmelblau.at/architecture/projects/rooftop-remodeling-falkestrasse>, (Accessed: 09 January 2017).
- Emlak Ansiklopedisi, 2013, Harikzedegan evleri - Tayyare apartmanı, <http://emlakansiklopedisi.com/wiki/harikzedegan-evleri-harikzedegan-evleri-tayyare-apartmani>, (Erişim Tarihi: 09 January 2017).
- Umbria24. 2016. Spoletto Library. <http://www.umbria24.it/app/uploads/2014/12/caff%C3%A8-letterario-palazzo-mauri-spoletto-1024x731.jpg>, (Accessed: 09 January 2017)
- London Museums. 2016. British Museum. <http://www.londonmuseums.org/national-museums/British-Museum.html>, (Accessed: 09 January 2017)
- Foster + Partners, 2002. British Museum. <http://www.fosterandpartners.com/projects/great-court-at-the-british-museum/> (Accessed: 09 January 2017).
- Google Earth. 2015. Üzüm Pazarı ve Köy Pazarı Bölgeleri uydu görüntüleri.
- Envanter.gov.tr, 2016. <http://www.envanter.gov.tr/halk-kulturu/index/detay/29617>. (Erişim Tarihi: 20.12.2016)

URL:

Encyclopædia Britannica. 2014. <https://global.britannica>.