

Öz

Çalışmada 843-1204 yılları arasında, başkent olarak tüm ekonomik, sosyal, mimari gelişmelerin merkezi durumundaki Konstantinopolis'te inşa edilerek, günümüze ulaşabilen kiliselerden: Vefa Kilise, Atik Mustafa Paşa, Fethiye (Pammakaristos Manastırı Kilisesi) camileri koruma disiplini açısından incelenmiştir. Bu yapılar ve çevrelerinin özgün niteliklerinin korunması, kentsel belleğin sürekliliği ve içinde buldukları dokuyla bütünlük değer oluşturmaları açılarından önemlidir. Ortaçağ İstanbul'undan günümüze, mimari üslupları, mekan tasarımları, opus sectile, mozaik, fresk ve keramoplastik bezeme öğeleriyle, eşsiz birer tarihi belge niteliği taşıyan bu üç anıt, dönemlerinin yapım tekniklerinin, estetik değerlerinin, mimari ve sosyal ortamlarının anlaşılmasına olanak sağlamaktadır. Vefa, Çarşamba, Ayvansaray semtlerinde bulunan bu önemli anıtlar, uzun süren bakımsızlık ve koruma yönünde tutarlı bir program olmaması sonucu tahribe açıktır. Ele alınan üç anıt ve çevreleriyle ilgili ayrıntılı tarihsel araştırma, hassas ölçümler, fotoğraf ve çizimle belgeleme yapılmış ve koruma sorunları irdelenmiştir.

Abstract

The three Middle Byzantine-era monuments (Vefa Kilise Camii, Atik Mustafa Paşa Camii and Fethiye Camii-Pammakaristos Monastery Church), which have been handled in this study, highlight the urban fabric and are unique historical assets which convey valuable information about the architectural styles, building techniques, decorative arts and social life of the Middle Ages. It is as important for their neighborhoods as the monuments themselves to preserve the authentic features, for the sustainability of the urban memory and integrated value of a monument with its physical and social environment. In the course of the study, data from library and archival research were collected, photographic surveys, measured drawings on the sites, descriptions and chronological analyses were prepared and evaluated in the scope of architectural conservation discipline. Bearing in mind the earthquake risk, proposals for maintenance, repair, management and utilization of the architectural and archeological values were put forward.

Anahtar Kelimeler:

İstanbul, Orta Bizans Dönemi, Kilise, Vefa Kilise Camii, Atik Mustafa Paşa Camii, Fethiye Camii ve Müzesi, Pammakaristos Manastırı Kilisesi, Dünya Mirası, Koruma.
Keywords:
Istanbul, Middle Byzantine Period, Church, Kilise Camii, Atik Mustafa Paşa Camii, Fethiye Camii/Pammakaristos Church/Museum, World Heritage, Peservation, Conservation.

İstanbul'da Orta Bizans Dönemi'ne Ait Üç Anıt ile Çevrelerinin Bütünleşik Olarak Korunması İçin Öneriler

Mine ESMER

Plato Meslek Yüksekokulu, Mimari Restorasyon Programı

Zeynep AHUNBAY

İstanbul Teknik Üniversitesi, Mimarlık Fakültesi, Mimarlık Bölümü

Giriş

Yenikapı kurtarma kazıları sonucunda, geçmişinin günümüzden 8500 yıl öncesine uzandığı anlaşılan ve İstanbul'un bugün Tarihi Yarımada olarak isimlendirilen suriçi bölgesi, bin seneyi aşkın süre Doğu Roma İmparatorluğu'nun başkenti olmuştur. Bu alandaki kent gelişiminde Doğu Roma İmparatorluğu'nun önemli bir yeri vardır. Tarihi Yarımada üzerinde, UNESCO tarafından Dünya Mirası Listesi'ne alınan dört alan içinde de Doğu Roma İmparatorluğu'na ait anıtlar çok katmanlı kültür mirasının önemli bir parçasını oluşturur. Doğu Roma İmparatorluğu'ndan günümüze ulaşan mimari miras içinde karakteristik özellikleri ve yapım teknikleri ile Orta Bizans dönemi (843-1204) kiliseleri bu çalışmanın konusunu oluşturmaktadır. Bizans mimarisi ve toplumunun sosyal yapısı, Orta Bizans dönemini hazırlayan İkonkırıcı dönemde (7.yy. başı-843), radikal olarak değişmiş, nüfusun ve suyun azalmasıyla büyük hamamlar kullanılamaz duruma gelmiştir (Magdalino 1990, 165). Tiyatro, pandomim ve mim gösterilerinin

öncelikle, atlı araba yarışlarının ise azalarak ortadan kalktığı, halkın daha içe dönük ve din odaklı bir yaşam biçimini benimsediği İkonkırıcı dönemin ardından gelen Orta Bizans döneminde, dini yapılara, özellikle manastırlara verilen önem artmış; yeni malzeme yerine devşirme malzeme kullanılmıştır (Magdalino 2002, 529). Bu dönemde yapı boyutları, plan biçimleri, yapım teknikleri ve malzemeleriyle özelleşen yeni bir mimari üslup özellikle kilise mimarisinde kendini göstermiştir (Ousterhout 2001, 3).

Çalışmada hedeflenen 843-1204 yılları arasında, başkent olarak tüm ekonomik, sosyal, mimari gelişmelerin merkezi durumunda bulunan İstanbul'da inşa edilerek, günümüze ulaşabilen kiliselerden üçünün (Vefa Kilise Camii, Atik Mustafa Paşa Camii, Fethiye Camii ve Müzesi) incelenerek, yapım teknikleri, malzemeleri, bilinen onarımları, bugünkü kullanımları ve çevreleriyle birlikte korunma sorunlarını saptamaktır. İncelenen yapıların üçünün de Geç Bizans (1261-1453), Osmanlı ve Cumhuriyet dönemlerine ait ek ve

onarımları da çalışma kapsamında ele alınmıştır.

Bu üç anıt ve çevrelerinin özgün niteliklerinin korunması, kentsel belleğin sürekliliği ve içinde buldukları dokuyla bütünleşik değer oluşturmaları açılarından önemlidir. Ortaçağ İstanbul'undan günümüze, mimari üslupları, mekan tasarımları, opus sectile, mozaik, fresk ya da keramoplastik bezeme öğeleriyle, eşsiz birer tarihi belge niteliği taşımakta olan bu üç yapı, dönemlerinin yapım tekniklerinin, estetik değerlerinin, mimari ve sosyal ortamlarının anlaşılmasına olanak sağlamaktadır. Uzun zamandır kapsamlı bir bilimsel araştırmanın konusunu oluşturmayan bu yapılara, önemleri ve çevrelerinin de acil müdahale gerektirmesi dolayısıyla öncelik verilmiştir.

Bu dönemden günümüze ulaşan yapıların çevreleri, örneğin içinde Vefa Kilise Camisi'ni barındıran Süleymaniye Bölgesi, Fethiye Camisinin bulunduğu Çarşamba ve Atik Mustafa Paşa Camisi'nin bulunduğu Ayvansaray semtleri, son elli yıl içinde çöküntü bölgelerine dönüşmüştür. Bu bölgelerdeki gerek Cumhuriyet dönemi, gerek daha öncesine ait kültürel miras, düşük gelir ve eğitime sahip kullanıcıların elindedir. Bu durum, çevreleri ile bir bütün oluşturan, bulunduğu fiziksel ve sosyal çevreden soyutlanamayan yapıların, koruma bilinci olmayan kişiler tarafından tahrip edilmesi sonucunu doğurmaktadır.

1969'da Brüksel'de yapılan Avrupa Konferansı'ndan itibaren, koruma kavramının, "mimari miras" deyimini ile çevresiyle uyumlu ve kent planlama politikaları ile "bütünleşmiş" bir kavram olarak kabulüne karar verilmiştir. 1975 yılında kabul edilen Amsterdam Bildirgesi'ne göre, bütünleşik koruma yerel yetkililerin sorumluluğunu da kapsar ve yurttaşların katılımını gerektirir. Yerel

yetkililerin mimarlık mirasının korunmasında özel ve yaygın sorumlulukları olmalıdır ve bütünleşik koruma ilkelerini uygularken, kentsel ve kırsal topluluklardaki mevcut toplumsal ve fiziksel gerçeklerin sürekliliğini de hesaba katmak zorundadırlar. Gelecek, geçmişin pahasına kurulamaz ve kurulmamalıdır. Çalışmada ele alınan Süleymaniye ile Fener-Balat-Ayvansaray Kentsel Bölgeleri, 2006'da yenileme alanı ilan edilmişlerdir. Ancak söz konusu alanlar Dünya Mirası Alanı içinde veya etkileşim bölgesinde yer almaktadırlar. Yenileme gibi bir kavramla baştan zıt düşmeleri bir yana, ulusal ve uluslararası koruma mevzuatı çerçevesinde korunması gereken çok boyutlu bir kültür mirası içermektedirler. Bu alanlarda uygulamaya sokulmaya çalışılan yenileme projeleri toplum yararını değil, rantı ve yağmayı öne çıkarmaktadır. İstanbul'daki bu çöküntü bölgelerinin, yaşayanlarının da katılımı ile iyileştirilmesi, toplumsal çıkarları gözetilen, katılımcı, şeffaf ve denetlenebilir uygulamalar yürütülmesi gerekmektedir.

1. Kilise Camii ve Vefa Senti

İstanbul'da, Süleymaniye kentsel bölgesindeki Vefa Senti'nde bulunan Kilise Camii'nin (Şekil 1) Bizans

Resim: 1



! www.icomos.org.tr/.../ICO-MOSTR_0551444001353672589.doc

Resim: 1

Kilise Camii,
kuzeybatıdan bakış
(Esmer 2007)

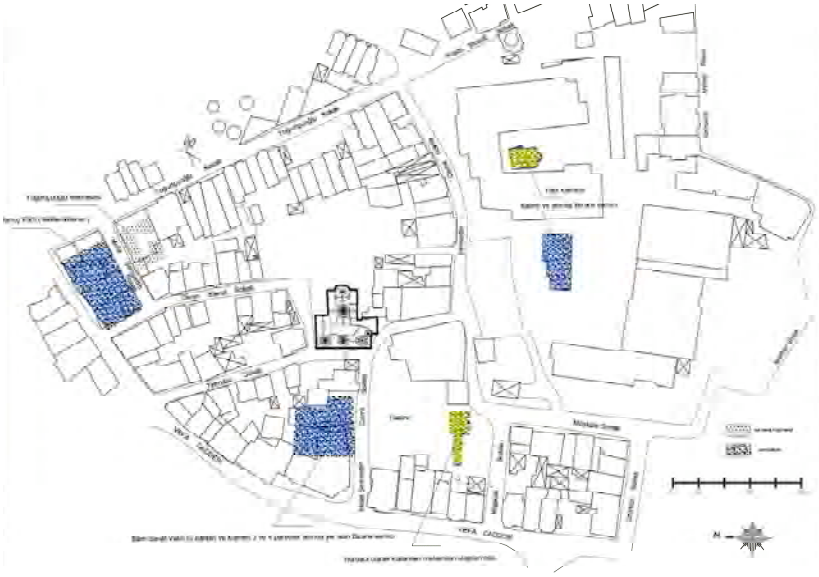
Resim: 2

Vefa Kilise Camii yakın
çevresi, sarnıklar mavı,
Müşküle Sokak'tan
ulaşılacak geçit ve oda ile
İstanbul Üniversitesi
alanında kalan yapı
kalıntısı ise sarı renkle
belirtilmiştir (Esmer
2012, 273)

Resim: 3

Kilise Camii, dışarteks
mozaikleri detay
(Esmer 2009).

dönemindeki asıl adı konusunda kesin bir bilgi yoktur (Müller-Wiener 2007, 169) (Resim 1). O dönemdeki şehir planlamasına göre X. Regio'da, üçüncü tepenin batı yamacında yer almaktadır (Müller-Wiener 2007, 169). Günümüzde, Molla Şemseddin Gürani Camii olarak da tanınan eserin



Resim: 2

vâkîfı Şeyhü'l-İslam Molla Gürani'dir (Ayvansarayî, 251).

19. yy. tarihçilerinden çoğu (Bayet, Lenoir, Salzenberg), yapının, Hz. Meryem'e sunulmuş olan Theotokos kiliselerinden biri olduğunu düşünmüşler ve kitaplarında yapıyı bu şekilde adlandırmışlardır. Yapının asıl adı konusunda, yaygın olarak kullanılan diğer bir isim ise Theodoros'dur (Pulgher 1878, 22). Ancak, kilisenin hangi Theodoros kilisesi olduğu konusunda görüş ayrılığı vardır; zira, Bizans döneminde, şehirde, bu azize adanan onaltı kiliseden söz edilmektedir (Janin 1953, 155-62).

Mango (1958, 429), Kilise Camii'nin Vefa civarında, 14. ve 15. yy.'larda kurulan üç manastırdan birinin kilisesi olabileceğini

ileri sürmüştür. Kilise Camii civarında bulunan sarnıçların söz konusu manastırlara ait olduğu düşünülmektedir (Resim 2). Özellikle, Kilise Camii'nin batısında ve güneyinde yer alan sarnıçlar, yakınlıkları dolayısıyla Kilise Camii ile ilişkili olmalıydılar. Kilise Camii'nin güneybatısında yer alan Müşküle Sokak'taki bir hurdacıdan, zemin seviyesi altındaki bir geçit ve geçidin sonunda bir odaya ulaşılmaktadır (Resim 2).

Kilise Camii dışı narteks kubbelerinde yer alan mozaikler, İstanbul'da, yeniden Helenistik geleneklere dönülen bir



Resim: 3

rönesans olarak nitelendirilen Palaiologos devri resim sanatının, Fethiye ve Kariye camilerindeki fresk ve mozaiklerle birlikte günümüze ulaşan en önemli üç örneğinden biridir (Resim 3).

Yapının batı cephesi önünde Bizans döneminde farklı bir merdiven bulunduğu, 1937'deki bir kanalizasyon inşaatı sırasında Mamboury tarafından ortaya çıkarılmıştır. Mevcut durumdaki çift taraflı merdiven yerine, cepheye dik, tek çıkış yönü bulunan bir merdivenin kalıntıları görülmüştür (Mamboury 1938, 307).

Yapının çevresi

Adını 1550-1559 yılları arasında Kanuni Sultan Süleyman tarafından yaptırılan külliyyeden alan Süleymaniye bölgesi, Osmanlı sivil ahşap mimarisinin, Sinan'ın



Resim 4:
Haliç'ten Süleymaniye 2
(Esmer 2011)

Resim: 5
Vefa Kilise Camii, plan
(Esmer 2012, 276)

2 Haliç Metro Köprüsü
inşaatıyla artık bu
perspektif de
kaybedilmiştir.

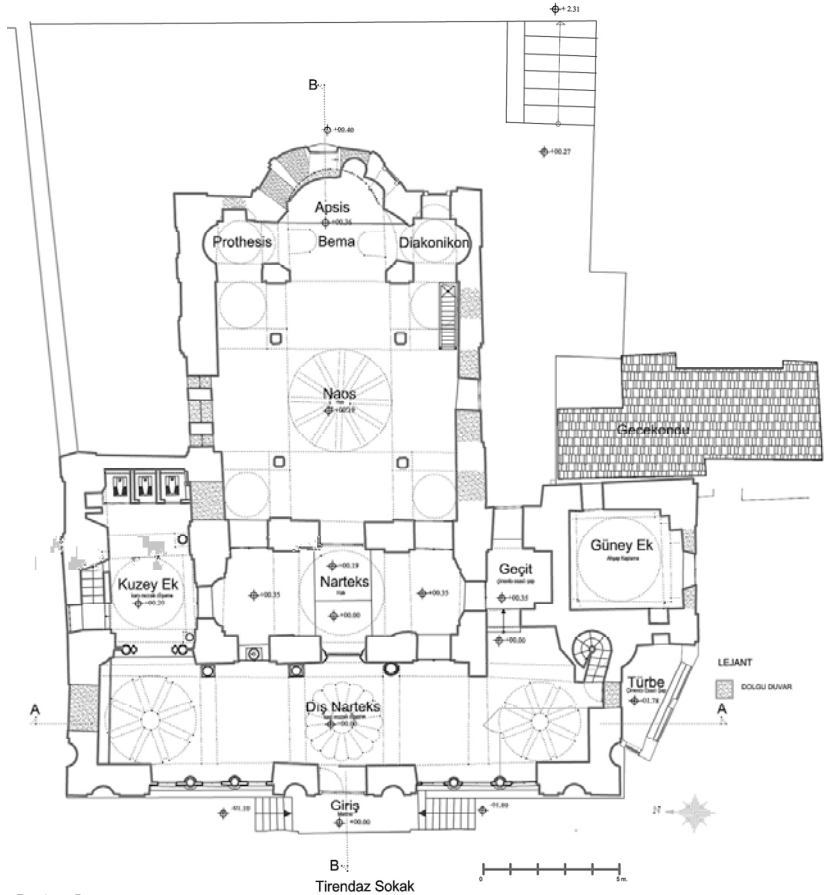
Resim: 4

başyapıtlarından Süleymaniye Camii ile birlikte görülebildiği, önemli bir tarihi alandır. Süleymaniye Camii, Haliç silüetinin ve kentsel belleğin vazgeçilmez bir parçasıdır (Resim 4).

Süleymaniye, Konstantinus Devri'nden (324-337) itibaren büyük yangınlar ve depremler sonucu yenilenmiş; ancak topografik verilere uyan organik yerleşmesi büyük bir değişim göstermemiştir (Kuban 2001, 3). Vefa da, 19. yy. sonu/20. yy. başına kadar, din ve bilim adamlarının, öğrencilerin yoğunlaştığı bir semttir (Erdoğan 1941, 33). 20. yy.'da terk edilmeye başlanan Süleymaniye'deki boş yapılar daha düşük gelire sahip bir kitle tarafından doldurulmuş; bölge bir bozulma ve yıpranma sürecine girmiştir (Ortaylı 2009, 44). Sanayinin bölgeye girmesi ve yapıların kullanıcılarının el değiştirmesi bir bakım-onarım problemi yaratarak, bazı yapıların tamamen kaybedilmesi ile sonuçlanmıştır (Ahunbay, 1998: 5). Bu yıpranma neden gösterilerek, Dünya Mirası Listesi'ndeki Süleymaniye Kentsel Bölgesi, 24.05.2006 tarihinde "yenileme alanı" ilan edilmiştir.

Yapının tanımı

Vefa Kilise Camii, Orta Bizans döneminin tipik kilise plan biçimi olan, "kapalı haç planına" sahiptir (Eyice 1980, 63). Yapıya dışnarteks batı cephesinden girilir. Beş



Resim: 5



Resim: 6 A-B



Resim: 7

Şekil 6a-6b:
Minare korkuluğu
a: 1995 (Erdoğan 1996,
Resim: 504),
b: Esmer 2007

Şekil 7:
Kilise Camii, güney cepheye
sabitlenmış üç keramik çanak
(Esmer 2009)

bölümlü dışnarteksten üç bölümlü nartekse ulaşılır (Resim 5). Narteks kemerli bir kapıyla naosa bağlanmaktadır; üç nefli naos, doğu cephesinde ana nefte dışarı taşkın apsis, yan neflerde, dışarı taşkın olmayan pastoforion hücreleri ile son bulur (Resim 5). Kuzey eke dışnarteksten, güney eke, güneyindeki avluda bulunan (derme-çatma) bir konuttan ulaşılmaktadır.

Yapının altında, Bizans dönemine ait mezar odaları bulunduğu bilinmektedir; mezar odalarının batı cephesinde yer alan girişi tuğla ile örülerek kapatılmıştır. Anıtın, Osmanlı döneminden günümüze ulaşan tek önemli eki, şerefesinde

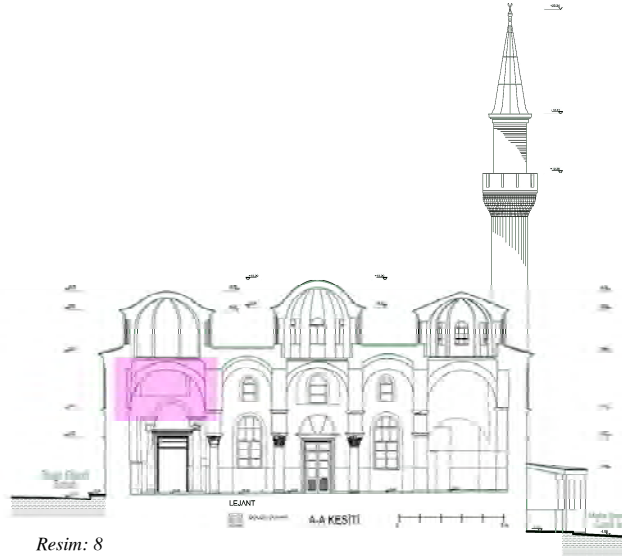
devşirme malzeme kullanılmış olan, yarım-yuvarlak tuğlalarla örülmüş minaresidir (Resim 6).

Anıtın güney cephesinde, güney haçvari kola denk gelen orta kısımda, saçığın hemen altındaki üçgen yüzeye sabitlenmış olan üç keramik çanak, İstanbul'da dış cephede bu biçimdeki bezemeye tek örnek olması açısından ilginçtir. Tez çalışması kapsamında, fotoğraf ve çizimle belgelenen çanakların tarihlendirilmesi için Ayyüz Sabuncu'ya başvurulmuş; çanaklar Sabuncu tarafından 13. yy.'ın ikinci yarısına ait, İran Keşan türü olarak tarihlendirilmiştir (Sabuncu 2010, 353) (Resim 7).

Yapının evreleri ve bilinen onarımları Vefa Kilise Camii'nin mevcut kısımları dört yapı evresine tarihlendirilmektedir (Ousterhout 1987, Şekil 163; Mango 1965, 330). Üç nefli naos ve narteksin 11. yy.'da inşa edildiği; kuzey ve güneydeki eklerin, yapının Latin işgali sonrasındaki onarımında yapıldığı; dış narteksin ise 1320 civarında eklendiği düşünülmektedir (Mango 1965, 330; Ousterhout 1987, Şekil 161). Dış narteksin kuzey ekden sonra yapılmış olduğunu gösteren en önemli iz, dış narteksten kuzey eke geçişte yer alan duvar parçası içinde kalmış kemerli pencere açıklığının görünebilen alt kısmıdır (Resim 8).

1484 tarihinde camiye dönüştürülen yapıya minare ve mihrap eklenmiştir (Barkan-Ayverdi 1970, 161). Başbakanlık Osmanlı Arşivi'nde bulunan, 30 Ocak 1907 tarihli (İ.EV./1324 Z/8) belgeden, yapının 20. yy. başında onarıldığı öğrenilmiştir. Yapı, 20.yy.'daki son kapsamlı onarımını ise 1937'de geçirmiştir. Dışnarteks mozaiklerinin ve kubbe pencerelerinin açıldığı, mermer kornişlerin temizlendiği bu onarımda, naos içinde yer alan ahşap mahfil, yıkılma tehlikesi olduğu için, Nomidis tarafından kaldırılmış; onarım, Vakıflar tarafından tam bitmeden durdurulmuştur (Nomidis 1958, 17). Nomidis, onarım esnasında, yapının altında bulunan, o zamana kadar incelenmemiş mezar odalarının bazılarını da inceleme fırsatı bularak, gözlemlerini makalesine aktarmıştır.

1937'den sonra, Vakıflar tarafından projesiz bazı onarımlar yapılmıştır. 1972'deki Vakıflar onarımında dış cephe derzlenirken yapının tarihi dönemlerine ait önemli izler kaybedilmiş; kuzey ekin çatı biçimi değiştirilmiştir. Çatıda ve cephelerde kullanılan çimento esaslı



Resim: 8



Resim: 9

harçların içerdiği tuzlar, yapının özgün taş+tuğla malzemesine zarar vermektedir. Düzgün olmayan, dereleri ve akış yönleri iyi düzenlenmemiş çatı örtüsünden sızan su içerde sorun yaratmaktadır. Yapıda, bugün mevcut olan minber, Hadikatü'l Cevami'de bahsedilen özgün minber değildir (Ayvansarayi 2001, 251). Son Osmanlı onarımından kalan kalem işi bezemeler ve Bizans mozaikleri, 1979'da,

Resim: 8

Kilise Camii, dışnarteksten geçen kuzey-güney doğrultulu kesit A-A (Esmer 2012, 278).

Resim: 9

Kilise Camii, doğu cephesi, değiştirilen apsis penceresi (Esmer 2009).

Resim: 10

Atik Mustafa Paşa Camii (Esmer 2009).

Resim: 11

3.-4. yy.'lar karakteri taşıyan ve "Muhane Duvarları" denilen kısa duvar parçası görülmektedir (Esmer 2012, 224).

Resim: 12

Blakhernae Bölgesi, surların hipotetik dönem analizi (Altlık: Schneider 1951) (Esmer 2012, 392).

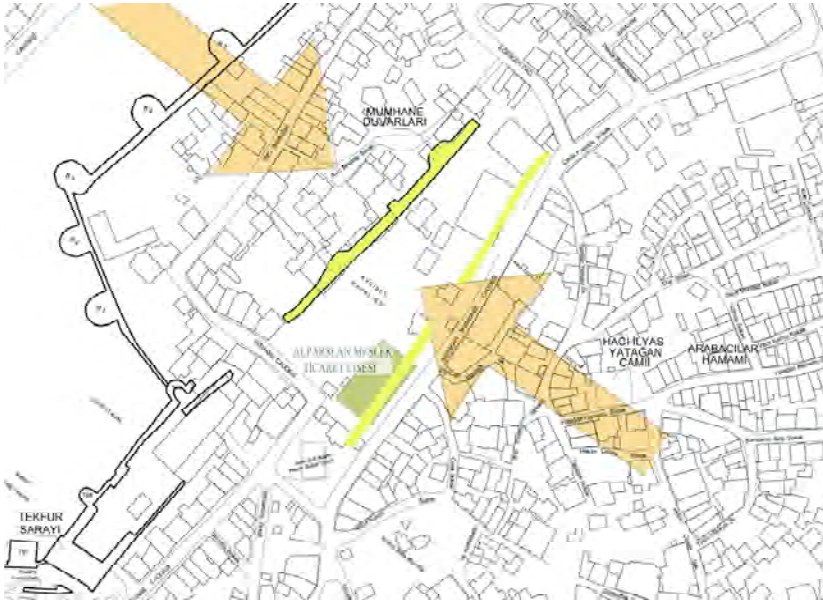


Resim: 10

imam tarafından badana ile kapatılmıştır. Muhafazakâr bölge sakinleri, anıtın cephesindeki kabartmaları yer yer kazıyarak, çimentolu harçla sıvamışlardır. Minarenin 1995 yılına değin mevcut olan şerefe korkuluk levhaları yok olmuştur (Resim 6). Yapının, doğu cephesindeki doğramalar, 21 Ocak 2009 tarihinde, pvc esaslı pencerelerle değiştirilmiştir (Resim 9).

2. Atik Mustafa Paşa Camii ve Ayvansaray Semtî

Atik Mustafa Paşa Camii, Fatih İlçesi'nin Ayvansaray Semtî'nde yer almaktadır (Resim 10). Ayvansaray'ın Bizans



Resim: 11

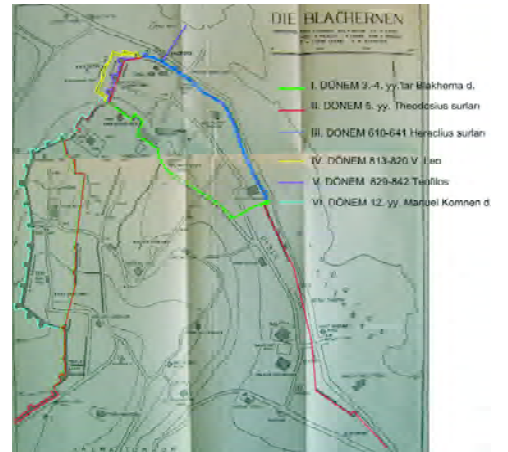
döneminden günümüze ulaşan önemli anıtlarından biri olan yapının, ilk yapım tarihinin 9. yy.'ın ikinci yarısı olduğu düşünülmektedir (Mathews-Hawkins 1985, 128). Girişi, Bizans döneminde Ayia Anastasia kapısının açıldığı sokaktan, şimdiki adıyla Çember Sokağı'ndandır. Yapı, içinde sahabeden Hz. Cabir'in kabrinin bulunduğu inancıyla, "Hz. Cabir Camii" olarak da anılmaktadır. Vâkîfı II. Bayezid dönemi (1481-1512) sadrazamı Koca Mustafa Paşa'dır (Barkan-Ayverdi 1970, 366-7).

Bizans Dönemi'nde, kentin XIV. Regio'sunda yer alan yapının asıl adı bilinmemektedir (Müller-Wiener 2007, 82).

Yapının çevresi

Notitia Urbis Constantinopolitanae'ye göre, Ayvansaray semtî, antik dönemde Konstantin duvarlarının dışında bulunan ve duvarlarla çevrili, Blakhernae adında bir kasabadır (Schneider 1951, 87). Tekfur Sarayı'ndan, Mumhane duvarları ile Anemas zindanlarına, oradan Lonca'ya geçerek, Aya Dimitri Kilisesi'ne uzandığı düşünülen Blakhernae Surlarının, doğu ve kuzey duvarları tamamen kaybolmuş; batı kısmı Blakhernae Sarayı'nın yapımı ile çok değişmiştir (Schneider-Meyer-Plath 1943, 100). Duvarlardan günümüze ulaşan, yapım tekniği ve yarım yuvarlak burçları ile Geç Roma dönemi (3.-4. yy.'lar) karakteri taşıyan ve "Mumhane Duvarları" denilen kısa parça, yapıların arasında zorlukla seçilmektedir (Schneider-Meyer-Plath 1943, 100) (Resim 11).

5. yy.'ın başında, İmparator II. Theodosius, surları daha batıya alarak şehri büyütürken; yaklaşık Tekfur Sarayı bölgesinde yeni duvarlar (5. yy.), eski Blakhernae surlarına bağlanmıştır (Millingen 1899, 116). 439 yılından itibaren, (Aya Dimitri



Resim: 12

Kilisesi önüne kadar uzanan) Blakhernae surlarının Haliç kıyısına, Konstantin zamanında Ayakapı civarında sonlanan Haliç Surları bağlanmıştır (Müller-Wiener 1998: 66). Ancak, kent XIV. Regio'sunun bir mahallesi haline gelen Blakhernae'da, surlar sadece yukarı Blakhernae'yı çevrelemektedir (Resim 12).

Meryem/Theotokos ton Blahernon Kilisesi'nin de bulunduğu aşağı Blakhernae surların dışında kalmıştır. 626'da aşağı Blakhernae'nın Avarlar tarafından yağmalanma tehdidi ortaya çıkınca; İmparator Heraklius (610-641), 627'de 12 burçluk Heraklius surlarını yaptırmıştır (Schneider 1951, 87). Aya Dimitri Kilisesi'nden Pteron'a uzanan bu surlarla aşağı Blakhernae da güvence altına alınmıştır.

9. yy. başında, V. Leo (813-820) bir ön duvar (Leo-siper duvarını) yaptırmıştır (Schneider-Meyer-Plath, 1943: 104). İmparator II. Mikail ve oğlu Theophilos'un hükümdarlığında (821-842) Haliç surları onarılmış; B15, B16, B18 olarak adlandırılan beşgen planlı kuleler eklenmiştir (Schneider-Meyer-Plath 1943, 104) (Resim 12). Haliç surlarının en batısında, zamanla dolan Haliç sahiline geçişi önlemek amacıyla, mevcut surlara dik bir duvar, Theophilos (829-842) zamanında, H2 burcundan denize doğru uzatılmıştır. Bu duvar üzerinde Xyloporta (Dideban Kapısı) denilen bir kapı bulunuyordu; 1868'de yıkılan kapının üzerinde, Theophilos'a ait bir kitabe (Dirimtekin 1956, 11) vardı.

Ayvansaray, Orta Bizans döneminde Blakhernae Sarayı ile ünlenmiştir (Schlumberger 1996, 188). Blakhernae Sarayı'nın temelleri, büyük ihtimalle buradaki varlığı Notitia Urbis Constantinopolitanae'den öğrenilen triklinoslara dayanır (Eyice 1995, 263).



Resim: 13

Bu triklinosların sayısının zamanla artarak dörde çıktığı ve bugün Hançerli Hamam'ın bulunduğu yerden güneye doğru uzanan, duvarlar ile çevrili yüksek düzlük üzerinde dört triklinosun bulunduğu tahmin edilmektedir (Eyice 1995, 263). 10 yy.'a geldiğinde, Blakhernae'da bir saray kompleksi oluşmuş; 11. yy.'da İmparator Alexios Komnenos, şimdi üzerinde İvaz Efendi Camii'nin bulunduğu terasa, bir saray daha ekletmiş ve İmparator Manuel Komnenos da bir kabul salonu yaptırmıştır (Janin 1939, 124). 12. yy.'da İmparator Manuel Komnenos, buradaki saray ve kale kompleksini genişletmek için, surlarını mevcut Theodosius surlarının batısına yaptırmıştır (Schneider-Meyer-Plath 1943, 104) (Resim 12). Bugün bu triklinoslar ve saraya ait duvar kalıntıları, Hançerli Hamam'ın kuzeyinde, hala görülebilir durumdadır; ancak üzerlerinde kaçak yapılar bulunmaktadır (Resim 13).

Ayvansaray, Bizans başkentinin Araplar tarafından, 7. yy.'ın başında ve 8. yy.'ın ilk çeyreğinde kuşatılması sırasında şehit olanlar (sahabeler) nedeniyle islamiyet açısından da önemlidir (Kara 2003, 35). Pteron'daki Toklu İbrahim Dede,

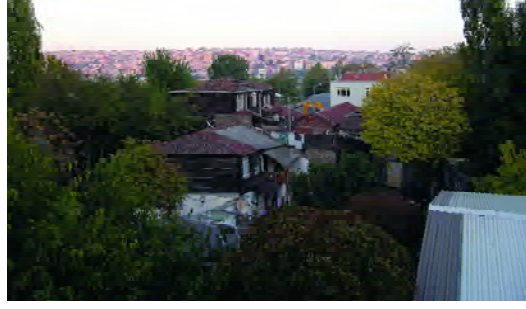
Resim: 13

İşgal altında bulunan triklinoslar ve saraya ait duvar kalıntıları (Esmer 2011).

Resim: 14

A. Eski sokak dokusu (Esmer 2011)
B. Ayvansaray Türk Mahallesi (İBB web sitesi),
C. Fener-Balat Sahil Yenileme Projeleri (İBB web sitesi).

3 Camilerde son cemaat yerinde namaz kılanlara, içerideki imamın tekbirlerini tekrar ederek cemaatin birlikte namaz kılabilmesini sağlamak için yüksekçe bir pencere içine ve dışarıya taşkın olarak inşa edilmiş balkon şeklinde çıkmadır; son cemaat müezzini imamın tekbirlerini buradan tekrar ederek dışardaki duymayan cemaate bildirir.



Resim: 14

Ayvansaray'ın en çok ziyaret edilen haziresidir (Mehmet Ziya 1928, 248). Fener-Balat-Ayvansaray, barındırdıkları Kara ve Haliç Surları, anıtsal, sivil mimarlık eserleri ve Kara Surları ile etkileşimlerine rağmen, 2006'da, "yenileme alanı" ilan edilmiştir. Bu alanda, 5366 sayılı Yasa'yla uygulanmak istenen "Ayvansaray Türk Mahallesi" ve "Fener-Balat Sahil Kesimi" Yenileme Projeleri, doku, parselasyon ve gabari değişiklikleriyle, Haliç Surlarını ve diğer arkeolojik verileri zedeleyecek, alanı geri dönülemez şekilde tahribata uğratacaktır (Resim 14).

Yapının tanımı

Atik Mustafa Paşa Camii, Eyice tarafından, Bizans mimarisindeki, "kapalı haç planlı" kiliselerin "köşe duvarlı tipi" olarak sınıflandırılmıştır (Eyice 1995, 407). Yapıya, batı cephesinden, belirlenemeyen bir tarihte yıkılan narteksinin yerine eklenen son cemaat yerinden girilmektedir

(Resim 15). Son cemaat yerinden, üzerinde mükebbire³ bulunan bir kapı ile naosa geçilir. Naosun doğu cephesinin ortasında, dışarı taşkın apsis, yanlarda, daha az taşkın pastoforion hücreleri bulunmaktadır (Resim 15).

Naosun, batıdaki üç birimi üzerinde bulunan ahşap galeri katına, kuzey ve güneybatı köşe birimlerden, ahşap merdivenlerle ulaşılır. Galeride, batı duvarındaki bir kapıdan mükebbireye geçilmektedir. Yapının güneybatı köşesinde, kesme taştan bir minare bulunmaktadır (Resim 15).

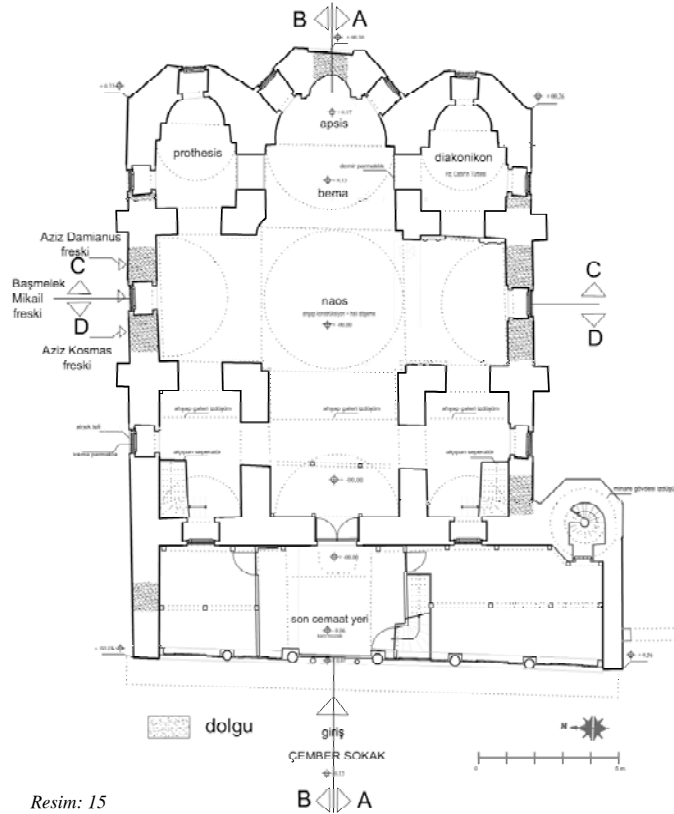
Yapının evreleri ve bilinen onarımları Atik Mustafa Paşa Camii, 9. yy.'ın 2. yarısına tarihlendirilmektedir (Mathews-Hawkins 1985, 128). Güney cephesinin batı bölümünde, duvar ve kemer örgüsünün üst kısımdaki farklılığı, en geç 14. yy. ortasında bir onarım geçirmiş olduğunu göstermektedir.

Yapı, Bizans döneminde son olarak, güney cephede bulunan ve 15. yy.'ın ilk yarısına tarihlendirilen fresklerin yapıldığı dönemde, bir müdahale görmüş olabilir (Resim 16). Fetihden sonra, camiye dönüştürülen yapının kubbesinin 1509 zelzelesinden sonra yenilediği düşünülmektedir (Eyice 1995, 406). Belirlenemeyen bir tarihte yıkılan narteksin yerine bir son cemaat yeri eklenmiştir. 1729 yılındaki büyük yangında hasar görerek onarıldığı düşünülen yapıya (Ünver 1953, 38), Hz. Cabir'in makam türbesinin, II. Mahmut döneminde eklendiği ya da var olan türbenin onarıldığı düşünülmektedir. 1894 zelzelesinde cami zarar görmüş, minaresi kısmen yıkılmış; (Koçu 1958, 1293); 1906 yılına kadar süren bir onarım geçirdiği BOA⁴'da bulunan bir belgeden öğrenilmiştir (İ.EV. 1314 L 7).

1958'den önceki bir onarımda, üç tarafa eğimli son cemaat yeri çatısı tek eğimli hale getirilmiştir (Eyice 1958, 1295). 1992'de, cami derneği tarafından gerçekleştirilen izinsiz onarım Lioba Theis tarafından fotoğraflarla belgelenmiştir (Theis 2005, 46). Tüm iç sıvaları raspa edilen, türbesinin ahşap bölmesi kaldırılan yapıya, uygun olmayan ekler getirilmiş; güney cephesindeki freskler kapatılmıştır (Resim 16). Tez kapsamında yapılan ölçümler sonucu elde edilmiş olan çizimlerde yapının orta akstan güneye ve kuzeye doğru gösterdiği deformasyonların ileri derecede olduğu tespit edilmiştir (Resim 17).

3. Fethiye Camii ve Müzesi ve Çarşamba Semti

Fethiye Camii, Fatih İlçesi, Kâtip Muslihiddin Mahallesi'nde yer alır. Tarihi Yarımada'nın 5. tepesinde oluşturulan geniş bir terasa oturan yapı (Resim 18); Bizans döneminde kentin XIV.



Resim: 15



Resim: 16

Regio'sunda yer alan Teotokos tis Pammakaristu Manastırı'nın kilisesidir (Eyice 1995, 300). Hz. Meryem adına kurulmuş olan manastırdan günümüze kiliseler ve (kuzey kilise naosu altında, yapının kuzeydoğu, batı ve güneyindeki) sarnıçlar dışında yapı ulaşamamıştır. Günümüze ulaşan bitişik iki kiliseden, kuzeydeki ana kilise Hz. Meryem'e, güneydeki mezar şapeli Vaftizci Yahya'ya adanmıştır (Hallensleben 1963-64, 128). Kuzey kilise, Pammakaristos Manastırı'nın kathedikonu/esas kilisesidir.

⁴ Başbakanlık Osmanlı Arşivi.

Resim: 15

Atik Mustafa Paşa Camii, plan (Esmer 2012, 379).

Resim: 16

Kapatılan A. Damianus, B. Mikail, A. Kosmas fresklerinin güney cephedeki yeri (Esmer 2009) (Şekil 15'de fresklerin plandaki yerleri işaretlenmiştir).

Resim: 17

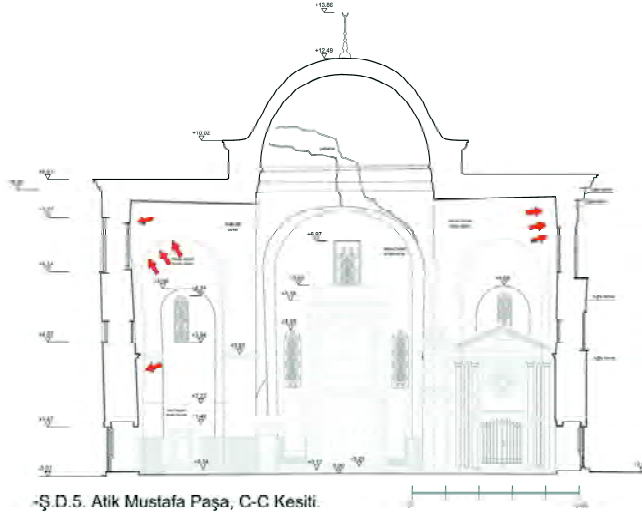
Atik Mustafa Paşa Camii, C-C kesiti (Esmer 2012, 381).

Resim: 18

Fethiye Camii minaresinden üst örtüye ve Haliç'e bakış (Esmer 2010)

Resim: 19

Fethiye Camii, vaziyet planı (Esmer 2012, 442)



Resim: 17

Pammakaristos Manastırı, Sultan III. Murad döneminde (1574-95), Azerbaycan ve Gürcistan'ın fethi anısına "Fethiye" ismiyle camiye dönüştürülmüştür (Ayvansarayi 2001, 215). Bu işlev değişikliğinin yarattığı en büyük mekânsal değişim kuzey kilisede olmuştur. Yapının güneybatı köşesine yerleştirilen minareye ek olarak, doğu cephesinde, ana ve yan apsisler kaldırılmış, kibleye yönelen, mihraplı, üzeri kubbe örtülü bir mekân yapılmıştır (Resim 18). Dönemin sadrazamı Koca Sinan Paşa tarafından, caminin avlusuna yaptırılan medrese (Ayvansarayi 2001, 215), 20. yy. başında yerini Mimar

Resim: 19



Resim: 18

Kemalettin Bey'in tasarladığı, bugün "Fethiye İlköğretim Okulu" olarak kullanılan medreseye bırakmıştır (Yavuz 1981, 40).

Yapının çevresi

Reşat Ekrem Koçu'ya göre, Çarşamba semtinin sınırları tam belli olmamakla birlikte, Darüşşafaka Lisesi, Murad Molla Kütüphanesi, Mehmed Ağa Camii ve Hamamı, İsmail Efendi (Ağa) Medresesi ve Camii ve Çarşamba pazarının kurulduğu alanı içerdiği söylenebilir (Koçu 1958, 3761). Çarşamba ve civarında Fethiye Camii dışında, Odalar Camii, Kefeli Camii, Kasım Ağa Camii, Boğdan Saray, Hiramî Ahmet Paşa Mescidi, İpek Bodrumu, Panagia Mukhlitissa Meryem Ana Rum Ortodoks Kilisesi gibi önemli Bizans anıtları mevcuttur. Çarşamba, Osmanlı döneminde de birçok mescit, medrese, tekke ve türbenin yer aldığı; medrese mensuplarının, bilginlerin yaşadığı bir semt olmuştur.

Fethiye Camii'nin naosunun altındakine ek olarak, kuzeydoğusunda, batısında (okulun kısmen altında kalan), 150 m. kuzeyinde ve 50 m. güneyinde birer sarnıç bulunmaktadır. Yapının kuzeydoğusundaki sarnıç Strzygowski (1893, 75), batısındaki ise Wulzinger (1913, 374-6) tarafından incelenerek, yaklaşık 14. yy.'a tarihlendirilmiştir (Resim 19).

Yapının tanımı

Fethiye Camii ve Müzesi yapıları,

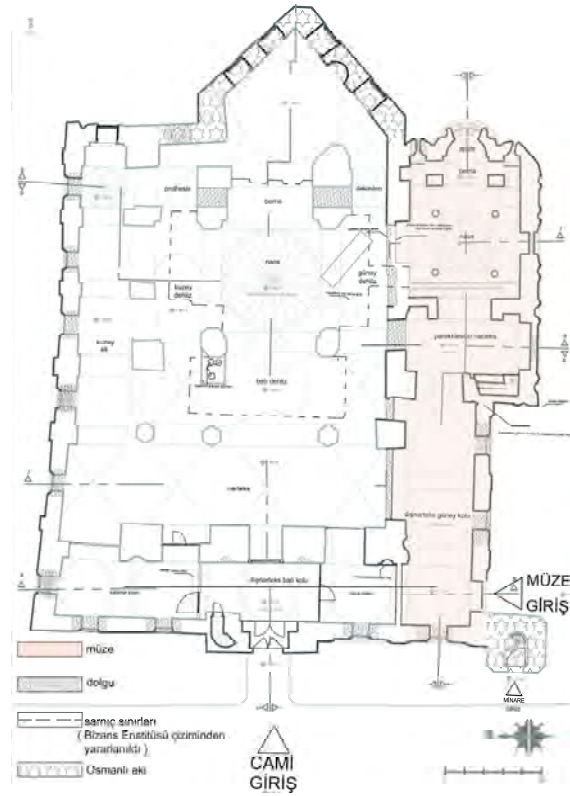
1. Kuzey kilise, kuzey eki ve doğusuna eklenen mihrap eki,
2. Güney Kilise (mezar şapeli),
3. Dış narteks,
4. Minare'den oluşmaktadır (Resim 20).

Bunlara ek olarak, Kuzey kilise naosu altında bir sarnıç, dışnarteks batı koridorunun kuzey kanadı altında ise bir mezar odası bulunmaktadır. Kuzey kilise, Eyice tarafından, "dehlizli tip" olarak sınıflandırılmıştır (Eyice 1980, 22). Planda, ana kubbenin altındaki kare planlı mekan, kuzey, güney ve batıdan, tonozlu, basık dehlizlerle çevrilidir (Resim 20). Ana kubbe, etrafını saran koridorun çatı seviyesi üzerinde yükselmekte; orta mekan, kubbeyi taşıyan kemerlerin aynaları içine açılan pencerelerle aydınlanmaktadır. Eyice'ye göre, Güney kilise ise tipik Bizans kilise plan biçimi olan, dört sütünlü kapalı haç planına sahiptir (Eyice 1980, 2). Üç nefli naosu, ana nefden nartekse açılmakta; narteks üzerinde, batı duvarındaki bir merdivenden ulaşılan, gynekaion bulunmaktadır.

Yapının evreleri ve bilinen onarımları

Kuzey kilisenin çekirdeğini oluşturan kubbeli orta mekân ile etrafındaki dehlizler ve bunların altındaki sarnıç Komnenos dönemine aittir. Yapı 1261 sonrasında onarılmış ve kuzey ek inşa edilmiştir. Parekklesion 1315 civarına tarihlendirilmektedir. Yapıyı kuzey, batı ve güneyden saran dışnarteksin, 1326-41 yılları arasında yapıldığı düşünülmektedir. Kilise, 1591-92 yıllarında, Mimarbaşı Dalgıç Ahmet Paşa tarafından camiye dönüştürülmüştür (Eyice 1995, 300).

16. yy. sonunda camiye dönüştürüldükten sonra, 18. yy.'a kadar arşiv kayıtlarında yapıyla ilgili bir belgeye rastlanmamıştır.



Resim: 20
Fethiye Camii, planı
(Esmer 2012, 443)

Resim: 20

18. yy. onarımlarıyla ilgili olarak BOA'nda iki kapsamlı onarım keşfi ve bir vakıf harcama kaydı bulunmaktadır (Mazlum 2004, 168). 19. yy.'da ise, cami girişi üzerinde yer alan kitabeye göre, 1845'e tarihlendirilen Sultan Abdülmecid onarımı gerçekleştirilmiştir (Eyice 1980, 23). 1936-38 arasında Fethiye Camii, Y.Mimar Süreyya Yücel'in yönetiminde Vakıflar tarafından onarılmıştır (Altan 1938, 296). Fethiye Camii, 1955 yılında, İstanbul'da toplanan Bizans Kongresi öncesinde onarılmış; yapı kongreden sonra 1959'da tekrar ele alınmıştır (Tamer 2003, 121). Kapsamlı değişikliklerin yapıldığı her iki onarımın da kontrol amiri, Y. Mimar Cahide Tamer'dir (Tamer 2003, 153). 1960-63 yılları arasında müze olarak ayrılan Güney kilisede Amerikan Bizans Enstitüsü tarafından bir restorasyon yapılmıştır (Mango-Hawkins 1962-63, 319-33). 1950/60'lardaki onarımlarda, çimento esaslı harçlar yoğun olarak kullanılmıştır.

⁵ Gayrimenkul Eski Eserler Anıtlar Yüksek Kurulu.

⁶ Bu makalenin ilk ele alındığı Mayıs 2012'de hala geçerli olan bu öneri, ne yazık ki köprünün büyük kısmının inşa edilmiş olmasıyla artık (Şubat 2013) geçerli değildir.

⁷ www.international.icomos.org/Paris2011/GA2011_CIVVIH_text_EN_FR_final_2012010.pdf

1976'da Fethiye Müzesi bahçesine, GEEAYK⁵ onaylı projeye göre, bekçi konutu ve ziyaretçi tuvaleti yapılmıştır. 2001 yılında, İl Turizm Müdürlüğü, Fethiye Müzesi için "2001 yılı onarımı ve çevre düzenlemesi işi" adı altında bir bütçe ayırmıştır. Bu iş kapsamında, uzun yıllar yıkık bir durumda olan avlu duvarı yeniden inşa edilmiş; bahçede peyzaj çalışması, ışıklandırma yapılmış ve müzenin içine bilgi verici renkli levhalar asılmıştır. Bu iş kapsamında yapılan önemli bir müdahale, II. Ayasofya'ya ait sütun kaideleri, arşitrav parçalarının Ayasofya Müzesi'nden, buraya taşınmasıdır. Bu işlem, tarihsel yanlıya yol açan bir durum yaratmıştır. 2007 yılında, cami derneği, projesiz ve izinsiz olarak, çatıya kurşun kaplatmış, zemine beton döktürmüş, sarnıç ve mezar odası girişlerini kapattırması, mihrap duvarlarını içerden fayans ile kaplatmış, cephelere klima dış üniteleri koydurmuştur.

Genel Değerlendirme

Ülkemizde, doğal ve kültürel miras konusunda devlet ve toplumun hassasiyetinin artması; uluslararası koruma kavramlarının tüm kesimler tarafından benimsenerek, siyasi irade ve karar süreçlerine yerleşmesi gerekmektedir. Koruma ilkeleri ancak toplum geneline bir kültür olarak yayılabilirse başarılı olunabilir. Bunu sağlayabilmek için öncelikle:

- Envanter eksikliğinin giderilmesi, bilgi altyapısının güncellenerek devamlılığının sağlanması,
- 5366 sayılı Yenileme Yasası ile Tarihi Yarımada içindeki turizm ve yenileme alanı kararlarının iptali ve tüm alanın 2863 sayılı Yasa kapsamında değerlendirilmesi,
- İmar planları ve büyük ölçekli yatırım kararlarının koruma eksenli olmasının

sağlanması, Haliç Metro Köprüsü⁶ (Resim 15) ve Karayolu Tüp Geçiş Projesi gibi uygulamalarla Tarihi Yarımada'nın üstün evrensel değerinin zedelenmesinin önlenmesi (Resim 16),

- Koruma kurullarının siyasi iradeden bağımsız karar organizmaları haline getirilmeleri,
- Sit alanlarında ve tescilli yapılarda özelleştirme yasası kapsamında müdahalelere izin verilmemesi,
- Kültür varlıklarına zarar verilen müdahalelerde verilecek cezaların ağırlaştırılarak, caydırıcı olmalarının sağlanması, gibi büyük ölçekli ve genel önlemler getirilmelidir.
- Yeni yapıların kat yükseklikleri, cephelerinin malzeme, boyut, oran ve renkleri, "Kentsel Tasarım Rehberi"ne uygun yapılmalıdır.
- Tarihi Yarımada'nın bütününde lastik tekerlekli araç yükü azaltılmalı, yayalaştırılan alanlarda deniz ulaşımı ile bağlantılı hafif tramvay sistemleri kullanılmalıdır.

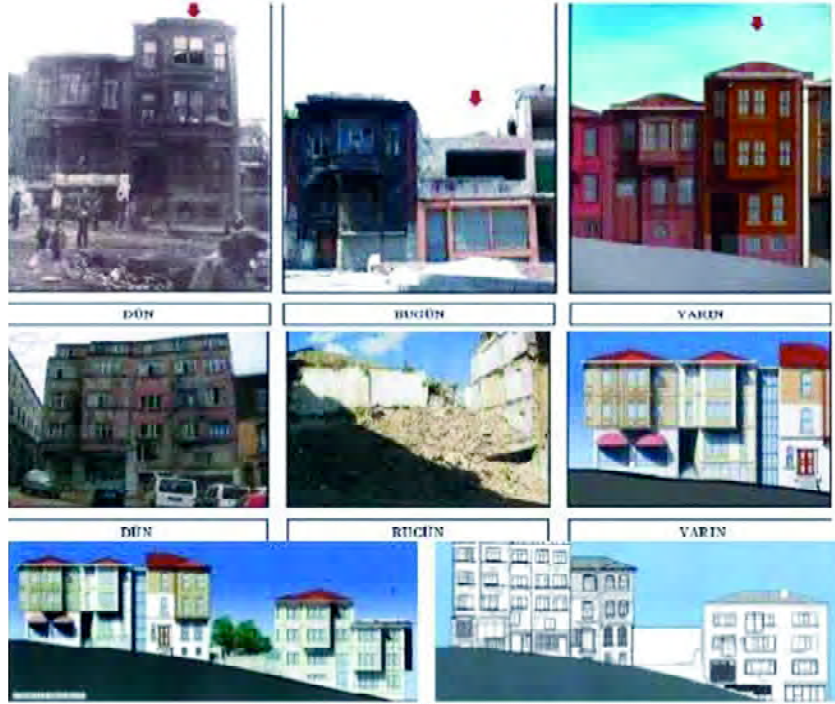
Yapıların Çevreleri İçin Değerlendirme ve Öneriler

2006 yılında Yenileme Alanı ilan edilmiş olan ve tez kapsamında da ele alınan Süleymaniye Bölgesi ile Fener-Balat-Ayvansaray semtlerinde, yerel yönetimlere verilen geniş yetkilerle bu değerli alanlar koruma kavramından uzaklaştırılmaktadır. Süleymaniye Yenileme Projesi kapsamında hazırlanan projeler, avan proje niteliği taşımakta; uygulayıcıyı yönlendiren ve kısıtlayan detaylar içermemektedir. Mevcut binalar tamamen yıkılarak, daha önce hiç var olmamış yapılar, ya da daha önce varolan geleneksel yapıların kötü taklitleri inşa edilmek istenmektedir (Resim 21).

Bölgede uygulanmak istenen yenileme projesi, yüzeysel bir ihyadan öteye geçemeyecek öneriler içermekte; tarihi kentlerin ve kentsel alanların korunmasına yönelik olarak ICOMOS tarafından 2011’de kabul edilen Valletta Prensipleri⁷’ndeki uluslararası kabul görmüş ilkelerden uzak kalmaktadır. Semtin çoğu düşük gelirli sakinleri için sosyal içerikli herhangi bir proje gözükmemektedir; böylece olayın sosyal boyutu düşünülmemekte, sadece fiziksel çevrenin yüzeysel olarak değişimi söz konusu olmaktadır. Oysa 1975 tarihli Amsterdam Bildirgesi ve Avrupa Konseyi tarafından belirlenmiş olan Avrupa Mimari Miras Tüzüğü’ne göre tarihi çevrenin içinde yaşayanı ile birlikte korunması; yoksul semt sakinlerinin mimari mirası korumak üzere yapılan müdahaleler sonucu alanı terk etmek zorunda kalmamaları gerekmektedir.

Bu konudaki öneriler şöyle sıralanabilir:

- Süleymaniye Kentsel Bölgesi’nin, tutarlı ekonomik ve sosyal gelişme politikaları içeren bir kent ve bölge planlamasıyla canlandırılması uygun olacaktır. Yenileme projelerinden vazgeçilerek; mevcut bütçe varolan yapıların konservasyonunda kullanılmalıdır. Süleymaniye’deki düzenlemelerde, yapılara öğrenciler için konut, sosyal-kültürel ve bilimsel amaçlı (yurt, kütüphane, tiyatro, araştırma merkezi, meslek edindirme atölyeleri vb.) işlevler verilebilir.
- Vefa Kilise Camii’nin merkezini oluşturduğu düşünülen manastırla ilgili 566 ada/11 parseldeki sarnıç, Müşküle Sokaktan ulaşılan geçit, Kilise Camii’nin batı ve kuzeyindeki sarnıçlar (Resim 2), Mamboury’nin 1938’de Divan Efendisi Sokak’ta gördüğü duvarlar (Mamboury 1938, 307) dikkatle araştırılması gereken noktalar. Kilise Camii çevresinde yapılacak jeo-radar analizleri ve mümkün



Resim: 21

olan yerlerde kazı sonucu, yıkılmış olan güney parakklesionu ile yapının parçası olduğu manastırın diğer yapılarına ait bilgi edinilebilir.

Fener-Balat Kentsel Bölgesi’nde de Yenileme alanı kapsamında, 5366 sayılı yasaya dayanarak uygulanmak istenen iki proje bulunmaktadır. Bunlar “Ayvansaray Türk Mahallesi” ve “Fener-Balat Sahil Kesimi” Yenileme Projeleri’dir. Karasurları DML⁸’nde iken, bunları barındıran Atik Mustafa Paşa Mahallesi’nin Toklu İbrahim Dede, Kuyu, Kafesçi Yumni sokakları ile çevrili 2867, 2868, 2869, 2872 numaralı yapı adalarında Ayvansaray Türk Mahallesi Yenileme Projesi gerçekleştirilmek istenmektedir.

İkinci proje olan Fener-Balat Sahil Kesimi Yenileme Projesi’nde, yenileme adı altında, mevcut kültür varlıklarını yok edecek, ada bazında projelerle, Atik Mustafa Paşa Mahallesi’nden 2872, 2873, 2874 ve 2875 no.’lu adalar ile Balat Karabaş ve Tahta Minare Mahalleleri

Resim: 21
Süleymaniye Kentsel Dönüşüm Projesi’ndeki öneriler
(İBB web sitesi)

⁸Dünya Mirası Listesi.

⁹Dünya Mirası Komitesi.

Resim: 22

Fener-Balat Sahil Kesimi Yenileme Projesi'ndeki plan önerisi (İBB web sitesi)



tahrip edilmek istenmektedir (Resim 22). Atik Mustafa Paşa Camii'nin bulunduğu, Balat Karabaş Mahallesi'ndeki 2830 ada ve 2821 adada, mevcut parseller dikkate alınmadan; (birden fazla parseli kaplayan) dikdörtgen planlı yapıların uygulanmak istendiği görülmektedir (Resim 22). Bu iki ada, Haliç Surları, Atik Mustafa Paşa Camii gibi önemli Ortaçağ anıtları barındırmaktadır; parsellerin

ne de hangi alanların etkilendiği net olarak belirtilmemiş; tehdit unsuru oluşturmaları da zaten üçüncü şahıslar üzerinden ifade edilmiştir. Yönetim Planı'nda yer alan "tarihi konut alanlarının doku, fonksiyon ve özgün özellikleri korunarak sıhhileştirilmesi", "konut alanlarının fiziki dönüşüm sürecine sosyal boyutun kazandırılması" (İTYYP 2011, 88) gibi maddeler ile yenileme alanlarında

birleştirilmesi, dokuyu geri dönülemez şekilde zedeleyecektir. İstanbul Tarihi Yarımada Yönetim planında sadece Dünya Mirası kapsamında tanımlanan dört bölge değil, Tarihi Yarımada'nın bütünü, "üstün evrensel değer" gösterdiği gerekçesi ile alan yönetim sınırı içinde değerlendirilmiştir. Ancak, Ayvansaray Türk Mahallesi ve Fener-Balat Yenileme Projeleri ile ilgili bir uyarı, önlem yer almamaktadır. Sadece yenileme projeleri konusunda hedef, strateji eylem ve projeler geliştirilmesi gerekli görüldüğü (İTYYP 2011, 58) ve yenileme projelerinin DMK⁹ tarafından gösterilen tehditler arasında yer aldığı belirtilmiştir (İTYYP 2011, 122). Fakat, ne üretilecek projeler,

yapılmak istenen uygulamalar taban tabana zıttır. Planda yer alan planlama ilkeleri ve politikalarında "şeffaf-açık-katılımcı" planlama yapılması ilkesinden bahsedilmektedir (İTYYP 2011, 126).

Alan ile ilgili düşünce ve öneriler:

- Ayvansaray Türk Mahallesi Yenileme Projesi'ndeki yapı adalarının bulunduğu alan, Bizans döneminde Aşağı Blakhernae olarak adlandırılmaktadır. Aşağı Blakhernae, Kara Surları ile Haliç Surları'nın birleştiği, Pteron gibi özel bir arkeolojik alanı kapsayan, kentin değerli bir parçasıdır. Kat yükseklikleri, oranları ile biraz yıpranmış, ancak özgün bir mimariye sahiptir; buranın tamamen yıkılarak bugünkü durumla hiç

bağdaşmayan bir projeye göre yenilenmesi kabul edilemez.

- Valletta Prensipleri tarihi kentlerde yapılacak değişikliklerin hızını, oranını ve ilkelerini belirlemiştir. Değişimlerin bir araya toplanması, tarihi alanlarda ve değerlerinde negatif bir etki yaratabilir. Bu nedenle, büyük sayısal ve niteliksel değişimlerden kaçınılmalıdır (*Valletta Prensipleri, 3/c*). Değişim hızı kontrol edilmesi gereken en önemli parametredir. Fazla hızlı bir değişim tarihi kentte tüm değerlerin bütünlüğünü bozabilir. Müdahalenin sınırı ve sıklığı fizibilite ve planlama çalışmaları ile saptanmalı; şeffaf prosedürler işlemelidir (*Valletta Prensipleri, 3/f*).

- Çağdaş mimari var olan mekânsal yapı ile uyum göstermeli; kentsel sit ölçeğine ve yapı karakterine saygılı olmalıdır. Kentsel sitin gabari, renkler, malzemeler, biçimler, cephe düzenleri, çatı biçimleri, mekânsal oranları gibi baskın özellikleri iyice analiz edilmelidir. Parsellerin değişmemesi hususunda özel bir özen gösterilmelidir. Parsel değişikliği kütle değişikliklerine yol açacağından bütünü bozulmasına ve kaybedilmesine neden olacaktır (*Nairobi Tavsiyeleri¹⁰, Madde 28*). Perspektifler, manzaralar, odak noktaları, bakış koridorları tarihi bir kent/alanın algılanmasında vazgeçilemez öğelerdir. Yeni müdahalelerde mutlaka bu öğeler dikkate alınmalıdır. Tarihi dokuya getirilecek yeni bina, özellikle yeni bir işlev için tasarlandığında, hem biçimsel hem de işlevsel yönden değerlendirilmelidir (*Valletta Prensipleri 4/d*).

- Ayvansaray semtinin önemi, içerdiği anıtların, arkeolojik verilerin anlam ve değeri kavranmalıdır. Surların ve Mumhane duvarlarının korunmasına ve kültür işleviyle kullanılmasına yönelik projeler üretilmelidir (*Resim 23*). Tekfur Sarayı'ndan başlayarak, Adil Şah Kadın

Camii'nden, Yatağan Camii, Arabacılar Hamamı doğrutusunda Haliç'e inen aksın doğusundaki alan yayalaştırılarak; arkeolojik park halinde düzenlenebilir.

Çarşamba civarında, Fethiye Camii dışında, caminin yakın çevresinde bulunan sarnıçlar, Aetios ve Aspar Açık Sarnıçları, Boğdan Saray ve Odalar Camii kalıntıları, Kefeli Camii, İpek Bodrumu, Hırami Ahmet Paşa Mescidi, Sultan Selim, Mehmet Ağa, Tercüman Yunus külliyesi ve Murat Molla Kütüphanesi gibi anıtlar ve sivil mimarlık örnekleri barındıran, mimari ve arkeolojik yönden zengin bir miras bulunmaktadır. Bu mirasın uluslararası kabul görmüş koruma ilkelerine uygun şekilde, kültür turizmi için değerlendirilmesi için ciddi çalışmalara gerek duyulmaktadır. Koruma uygulamalarındaki denetimsizlik ve keyfilik yapıları büyük tahribata uğratmıştır. Hırami Ahmet Paşa Mescidi'nin cephesi kesme taş kaplanmış, iç mekândaki bezemeleri yok edilmiştir. Kefeli Camii'nin ahşap olan batı nefi, bir iki sene önce, yine projersiz olarak değiştirilmiştir; yapının altındaki sarnıcın ne durumda olduğu öğrenilememiştir. Odalar Camii kalıntıları çöplük görünümündedir. Boğdan Saray denilen kilise kalıntısı ise bir oto lastik deposu olarak kullanılmaktadır.

Alan ile İlgili Öneriler:

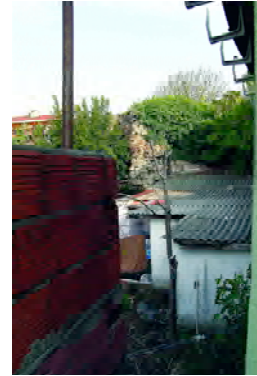
- Alan Yönetimi, bölgedeki tarihi ve arkeolojik mirasa sahip çıkararak; uygun şekilde değerlendirilmesini sağlayacak projeler üretilmesini sağlamalıdır. İpek Bodrumu, Odalar Camii, Boğdan Saray kalıntıları acil müdahale gerektirmektedir. Fethiye Camii'nin 11 m. batısında, 27 m. kuzeydoğusunda ve 53 m. güneyindeki üç adet sarnıcın günümüzdeki durumları araştırılmalıdır.

¹⁰ http://www.cevbir.org/index.php?option=com_content&view=article&id=79&Itemid=81.

¹¹ Bu sondajda bulunan on dokuz adet polikrom seramik parça Theis tarafından yayına dönüştürülmüştür (Theis, 2001: 196).



Resim: 23 A-B



Resim: 23

A., B. Avcı Maslağı Sokak'tan Mumhane Duvarları (Esmer 2011)

Yapılar için Değerlendirme ve Öneriler:

Tez kapsamında ayrıntılı olarak incelenen, ilk yapım tarihleri Orta Bizans (843-1204) dönemine dayanan üç anıt, ekler olarak ve çeşitli onarımlarla günümüze ulaşmıştır. Hem ilk tasarım dönemlerine ait kısımlar, hem de sonradan aldıkları ekler, Ortaçağ'dan günümüze, sanat ve mimarlık tarihine ışık tutan, önemli belgeler niteliğindedir. Ancak, üç anıtta da ortak olarak, kullanıcıların bilinçsizliği, projersiz onarımlar, aşırı müdahaleler, vandalizm sonucu tahripler, uygun olmayan ekler, bozulmalar, malzeme ve strüktür sorunları bulunmaktadır. Ülkemizde başka bir kültürün ürünü olarak görülen Bizans dönemi yapılarının önemleri ve birer kültür varlığı olarak çok katmanlı dokuya katkıları yeterli ölçüde bilinmemektedir. Tarihi ve kültürel önemleri yadsınan yapılar, devamlı müdahale görmekte; özgün elemanları, bezeme öğeleri bilinçsizce tahrip edilmektedir. Arkeolojik verilere sahip Ortaçağ yapıları, yapılarla ilişkili sarnıçlar ve diğer yapı kalıntıları çevrelerindeki bilinçsiz yapılaşma tarafından tahrip edilmektedir. Etraflarında bir koruma bölgesi bulunmayan yapılar, sürekli bakım ve denetimden mahrumdur. Özel mülkiyette bulunan yapı kalıntıları ise hiç bir şekilde denetlenmemektedir. Mahalle dernekleri yapıların minare gibi göz önündeki öğelerini bile rahatça yıkarak yeniden yapabilmektedir (Örnek: Fethiye Camii minaresi). Atik Mustafa Paşa Camii'nin da yine mahalle derneği tarafından 1992'de çok kapsamlı bir onarımdan geçtiği bilinmektedir. Projersiz ve izinsiz yapılmış olan kapsamlı onarım sırasında döşemede izinsiz bir sondaja da göz yumulmuştur⁴¹. Belki bu onarımdaki bilinçsiz müdahalelerin de katkısıyla, yapı, 1999 depreminde ciddi deformasyonlar göstermiştir. Acil olarak bilimsel bir

çalışmayla anıtın risk durumunun saptanması ve gerekli koruyucu önlemlerin alınması gereklidir. Yapılara ait değerli mimari elemanlar (Vefa Kilise Camii şerefe korkuluk levhaları gibi) denetim noksanlığı sonucu çalınabilmektedir. Bu konuda yapıların sahibi olan ve onlardan sorumlu bulunan Vakıflar Genel Müdürlüğü hiç bir önlem al(a)mamaktadır. Onarımları gündeme geldiği zaman, röloveleri ile restitüsyon, restorasyon projeleri yeterli tecrübe ve ehliyete sahip olmayan kişilere verilebilmektedir. Projeleri denetleyecek koruma ve bilim kurullarında da yetersizlikler bulunmaktadır. Fethiye Camii ve Müzesi yapılarının sorumluluğunun Vakıflar Genel Müdürlüğü ve Kültür Bakanlığı gibi iki farklı kamu birimine ait olması, yapının korunması ile ilgili bütüncül kararlar alınmasında sorun yaratmaktadır. Bu iki birimin işbirliği yaparak, onarım ve bakım konularında yapının bütünüyle ele alınmasını sağlamaları gerekir. 2007'de Kuzey Kilise'nin tüm çatısı projersiz olarak kurşunla kaplanmıştı. Uygulanan detaylar hatalı, işçilik ve malzeme kalitesi düşüktür. Binanın sürekli bakım ve onarımı için gerekli fonu oluşturmak ve bünyesinde gerekli uzman kadroyu bulundurarak, sürekli bakımı eksiksiz ve bilimsel normlara uygun olarak yürütmek bu iki devlet biriminin yükümlülüğündedir.

Yapılarla ilgili öneriler:

- Öncelikle devlet ve toplum tarafından bu yapılara bakış açısı değişmeli, İstanbul'un çok katmanlı yapısına katkıları yeterince anlaşılmalıdır. Tescilli kültür varlıklarının özel mülkiyet, ya da devletin farklı birimlerine ait kamu yapısı da olsalar, Kültür Bakanlığı gibi tek bir merkezden koruma, bakım ve onarımlarının takip edilmesi uygun olacaktır.

	Vefa Kilise Camii	Atik Mustafa Paşa Camii	Fethiye Camii ve Mützesi
Bilimsel Proje	Yapılan, koruma disiplininden gelen mimarlar, mimarlık ve sanat tarihi uzmanları tarafından yapılacak analitik incelemesi sonucunda hazırlanacak, bilimsel standartlara uygun bir proje doğrultusunda onanması gerekmektedir. Rolöve hazırlanırken sonra ilgili koruma kurulundan alınacak izni ile dolgu, sıva vb. durumlardan anlaşılmalı yüzeylerde temizlik, ayıklama, sondaj çalışmaları yapılmalıdır. Böylece gözülemeyen ayrıntılar sıptanarak, somut yapısal verilere dayalı restorasyon kararları alınabilir.	Yapılan, koruma disiplininden gelen mimarlar, mimarlık ve sanat tarihi uzmanları tarafından yapılacak analitik incelemesi sonucunda hazırlanacak, bilimsel standartlara uygun bir proje doğrultusunda onanması gerekmektedir. Rolöve hazırlanırken sonra ilgili koruma kurulundan alınacak izni ile dolgu, sıva vb. durumlardan anlaşılmalı yüzeylerde temizlik, ayıklama, sondaj çalışmaları yapılmalıdır. Böylece gözülemeyen ayrıntılar sıptanarak, somut yapısal verilere dayalı restorasyon kararları alınabilir.	Yapılan, koruma disiplininden gelen mimarlar, mimarlık ve sanat tarihi uzmanları tarafından yapılacak analitik incelemesi sonucunda hazırlanacak, bilimsel standartlara uygun bir proje doğrultusunda onanması gerekmektedir. Rolöve hazırlanırken sonra ilgili koruma kurulundan alınacak izni ile dolgu, sıva vb. durumlardan anlaşılmalı yüzeylerde temizlik, ayıklama, sondaj çalışmaları yapılmalıdır. Böylece gözülemeyen ayrıntılar sıptanarak, somut yapısal verilere dayalı restorasyon kararları alınabilir.
Strüktür	Yapıların genel sağlamlık durumu, deprem karşısında risk taşıyan ve örtilem alınması gereken kısımları ile ilgili strüktür raporu, uzman strüktür mühendislerinden alınmalıdır. Bu rapor doğrultusunda : Pencere dolgularının beşatılması, çatıların onarımı, riskli olabilecek acile uygulamalardan kaçınılması: Komurlarında kargir yapı konusunda uzman strüktür mühendislerinden destek alınmalıdır.	Yapının düşeyde orta aksian güneye ve kuzeye doğru gösterdiği deformasyon izlenmelidir. -Yapının çevresinde arkeolojik bir kazı ve içinde sondaj yapılması sonucu yapıyla ilgili, zeminin içinden (Yapının zemininin içinden) de yükseldiği, bemanan pastophonia apsislerine geçişlerde, kemer altı seviyesinin hali zeminin 1.46 m.'ye inmesinden anlaşılmalıdır) ve dışardan ne kadar yükselmiş olduğu, yıkılmış olan parçakleson ve narteksin planı, özgün döşeme ve süpürgelikler ile ilgili detaylar öğrenilebilir. -İlk tesvil fişinde, Mehmet Ziya tarafından belirtildiği üzere, türbedeki somaki mermerin altında bir araştırma yapılmıştır. -Şehane tuğlası zemin altında bir dolgu bulunduğu Theis tarafından gözlemlenmiştir (Theis, 2001.s.196). Bu dolgunun, üzerindeki şehane tuğlası katmanı zarar görmeden, incelenmesi gerekmektedir. -Kuzey cephe de güneş cepheyle aynı kotta, kemer aymaları içinde bezeme (fresk) varlığı araştırılmaktadır. -Theis tarafından gözlemlenen, yapının köşelerinde 2 katlı olması ve ahşap döşeme deliklerinin izi, naos köşe birimlerinin duvarlarında aranmalıdır. Güney cephedeki fresklerin durumu araştırılmaktadır.	Yapının düşeyde orta aksian güneye ve kuzeye doğru gösterdiği deformasyon izlenmelidir. -Fethiye Camii'nin 11 m. batısında, 27 m. kuzeydoğusunda ve 53 m. güneyindeki üç adet sarmın günümüzdeki durumları araştırılmaktadır. Dışarteks batı kolunda : -Kuzeydeki iki bölüm altında bulunan mezar odalarının incelenmesi. -Batı cephesi önünde, Millingen tarafından üçüncü narteks zannedilen son cemaat yeri temellerinin araştırılması.
Arkeolojik Araştırma	-Vefa Kilise Camii'nin merkezini oluşturdığı manastırla ilgili 566 ada/11 parseldeki sarmış, Müşküle sokaktan ulaşılan geçit, Kilise Camii'nin batı ve kuzeyindeki sarmalar, Mamboury'nin 1938'de Divan Efendisi Sokak'ta gördüğü duvarlar (Mamboury:307) dikkatle araştırılması gereken noktalar: Kilise Camii çevresinde yapılacak arkeolojik bir kazı sonucu yapının ait olduğu manastırın diğer yapılarına ait izlerle ilgili bilgi edinilebilir. -Bodrumdaki mezar odalarının durumu araştırılmaktadır. -Yapının güneyinde yapılacak bir kazı ile yıkılmış parçaklesona ait temel izlenne ulaşılabilir. Durumuna göre bu izler belgelererek kapatılabilir, ya da gerekli koruma önlemleri alınarak, yapının bir dönemini anlatan arkeolojik veri olarak sergilenebilir. -Batı cephesinde yapılacak bir kazı ise Mamboury'nin gömüşi olduğu yapının ilk tasarruuna ait, cepheye dik merdiven hakkında bilgi edinilmesini sağlayacaktır.	Yapının düşeyde orta aksian güneye ve kuzeye doğru gösterdiği deformasyon izlenmelidir. -Yapının çevresinde arkeolojik bir kazı ve içinde sondaj yapılması sonucu yapıyla ilgili, zeminin içinden (Yapının zemininin içinden) de yükseldiği, bemanan pastophonia apsislerine geçişlerde, kemer altı seviyesinin hali zeminin 1.46 m.'ye inmesinden anlaşılmalıdır) ve dışardan ne kadar yükselmiş olduğu, yıkılmış olan parçakleson ve narteksin planı, özgün döşeme ve süpürgelikler ile ilgili detaylar öğrenilebilir. -İlk tesvil fişinde, Mehmet Ziya tarafından belirtildiği üzere, türbedeki somaki mermerin altında bir araştırma yapılmıştır. -Şehane tuğlası zemin altında bir dolgu bulunduğu Theis tarafından gözlemlenmiştir (Theis, 2001.s.196). Bu dolgunun, üzerindeki şehane tuğlası katmanı zarar görmeden, incelenmesi gerekmektedir. -Kuzey cephe de güneş cepheyle aynı kotta, kemer aymaları içinde bezeme (fresk) varlığı araştırılmaktadır. -Theis tarafından gözlemlenen, yapının köşelerinde 2 katlı olması ve ahşap döşeme deliklerinin izi, naos köşe birimlerinin duvarlarında aranmalıdır. Güney cephedeki fresklerin durumu araştırılmaktadır.	Yapının düşeyde orta aksian güneye ve kuzeye doğru gösterdiği deformasyon izlenmelidir. -Fethiye Camii'nin 11 m. batısında, 27 m. kuzeydoğusunda ve 53 m. güneyindeki üç adet sarmın günümüzdeki durumları araştırılmaktadır. Dışarteks batı kolunda : -Kuzeydeki iki bölüm altında bulunan mezar odalarının incelenmesi. -Batı cephesi önünde, Millingen tarafından üçüncü narteks zannedilen son cemaat yeri temellerinin araştırılması.
Sondajla özgün izlerin araştırılması dış mekan :	-Dışarteks kuzey kubbe pencereleri dolgulan, -Kuzey ve güney hacvari kolların cepheye denk gelen kısımlarında bulunan üçlü düzenlerin altındaki dolgular, -Bodrum girişindeki özensiz dolgu -Kuzey bema fonozanun pencere dolgusu	Yapının düşeyde orta aksian güneye ve kuzeye doğru gösterdiği deformasyon izlenmelidir. -Yapının çevresinde arkeolojik bir kazı ve içinde sondaj yapılması sonucu yapıyla ilgili, zeminin içinden (Yapının zemininin içinden) de yükseldiği, bemanan pastophonia apsislerine geçişlerde, kemer altı seviyesinin hali zeminin 1.46 m.'ye inmesinden anlaşılmalıdır) ve dışardan ne kadar yükselmiş olduğu, yıkılmış olan parçakleson ve narteksin planı, özgün döşeme ve süpürgelikler ile ilgili detaylar öğrenilebilir. -İlk tesvil fişinde, Mehmet Ziya tarafından belirtildiği üzere, türbedeki somaki mermerin altında bir araştırma yapılmıştır. -Şehane tuğlası zemin altında bir dolgu bulunduğu Theis tarafından gözlemlenmiştir (Theis, 2001.s.196). Bu dolgunun, üzerindeki şehane tuğlası katmanı zarar görmeden, incelenmesi gerekmektedir. -Kuzey cephe de güneş cepheyle aynı kotta, kemer aymaları içinde bezeme (fresk) varlığı araştırılmaktadır. -Theis tarafından gözlemlenen, yapının köşelerinde 2 katlı olması ve ahşap döşeme deliklerinin izi, naos köşe birimlerinin duvarlarında aranmalıdır. Güney cephedeki fresklerin durumu araştırılmaktadır.	Yapının düşeyde orta aksian güneye ve kuzeye doğru gösterdiği deformasyon izlenmelidir. -Fethiye Camii'nin 11 m. batısında, 27 m. kuzeydoğusunda ve 53 m. güneyindeki üç adet sarmın günümüzdeki durumları araştırılmaktadır. Dışarteks batı kolunda : -Kuzeydeki iki bölüm altında bulunan mezar odalarının incelenmesi. -Batı cephesi önünde, Millingen tarafından üçüncü narteks zannedilen son cemaat yeri temellerinin araştırılması.
İç mekan :	-Dışartektsten kuzey eke geçişte yer alan duvar parçası içinde kalan pencere açıklığı, dışartektstin kuzey ekten sonra yapılmış olduğunu gösteren en önemli iz olması açısından dikkatle araştırılmaktadır. -Dışarteks güneybatı ucunda, minare kaidesi duvarlarındaki amorf yüzeylerin, Hallensleben'in sözünü ettiği gibi, çan kulesi merdivenlerinin donatılmasını sonucu olup olmadığı araştırılmaktadır. -1957 tarihli fotoğraflarda, dışarteks güney duvarında, koruşun izindeki yüksek omuzlu kemerlerden batıdaki kısmında, mozaik bordür görülmektedir. Bu kısım izlenmedeki bakdana labakası dikkatli bir şekilde açılmalıdır. -Naos güney duvarındaki üçlü pencere düzeninde yan pencereler içinden ufaklımıştır; bunun nedeni araştırılmaktadır. Bu kasımda duvar yüzeyleri ve kemer karniilerinde mevcut olabilecek mozaik kalıntıları araştırılmaktadır.	Yapının düşeyde orta aksian güneye ve kuzeye doğru gösterdiği deformasyon izlenmelidir. -Yapının çevresinde arkeolojik bir kazı ve içinde sondaj yapılması sonucu yapıyla ilgili, zeminin içinden (Yapının zemininin içinden) de yükseldiği, bemanan pastophonia apsislerine geçişlerde, kemer altı seviyesinin hali zeminin 1.46 m.'ye inmesinden anlaşılmalıdır) ve dışardan ne kadar yükselmiş olduğu, yıkılmış olan parçakleson ve narteksin planı, özgün döşeme ve süpürgelikler ile ilgili detaylar öğrenilebilir. -İlk tesvil fişinde, Mehmet Ziya tarafından belirtildiği üzere, türbedeki somaki mermerin altında bir araştırma yapılmıştır. -Şehane tuğlası zemin altında bir dolgu bulunduğu Theis tarafından gözlemlenmiştir (Theis, 2001.s.196). Bu dolgunun, üzerindeki şehane tuğlası katmanı zarar görmeden, incelenmesi gerekmektedir. -Kuzey cephe de güneş cepheyle aynı kotta, kemer aymaları içinde bezeme (fresk) varlığı araştırılmaktadır. -Theis tarafından gözlemlenen, yapının köşelerinde 2 katlı olması ve ahşap döşeme deliklerinin izi, naos köşe birimlerinin duvarlarında aranmalıdır. Güney cephedeki fresklerin durumu araştırılmaktadır.	Yapının düşeyde orta aksian güneye ve kuzeye doğru gösterdiği deformasyon izlenmelidir. -Fethiye Camii'nin 11 m. batısında, 27 m. kuzeydoğusunda ve 53 m. güneyindeki üç adet sarmın günümüzdeki durumları araştırılmaktadır. Dışarteks batı kolunda : -Kuzeydeki iki bölüm altında bulunan mezar odalarının incelenmesi. -Batı cephesi önünde, Millingen tarafından üçüncü narteks zannedilen son cemaat yeri temellerinin araştırılması.

Tablo: 1-2
Kilise, Atik Mustafa Paşa ve
Fethiye Camileri için
önerilen müdahaleler
(Esmer 2012)

Eklerin kaldırılması dış mekan :	Vefa Kilise Camii	Atik Mustafa Paşa Camii	Fethiye Camii ve Mützesi
Eklerin kaldırılması dış mekan :	-Güney ek yapının doğusuna bitiştirilen geçeköndü tüni kaçak yapılar kaldırılmalıdır. Bunlar kaldırıldıktan sonra, bulundukları yerde ve yapının doğusunda, Kilise Camii'nin medresesi ile ilgili izler araştırılmalıdır. -Yapının batı cephesi önündeki orduhın saçak, sahanelik ve merdivenlerin mermer kaplanması ile korkulukları kaldırılmalıdır.	-Klima dış üniteleri, -Son cemaat yeri çatısı ve saçak altındaki metal profiller, -Mimarinin şerefeye çıkış veren, pvc esaslı malzemeden kapısı, -Şadırvan ile altındaki tuvaletler kaldırılmalıdır. -Kuzey ve güney cephelelerdeki sitünlü acaıklıkların dolguları, -Güney cepheledeki fresklerin üzerine getirilen dolgular kaldırılmalıdır.	-Bahçedeki bekçi konutu, II. Ayasofya'ya ait parçalar, klima dış üniteleri. -Beton pencere söveleri. -Dışarteks batı kolu, narteks ve kuzey ek cephelelerdeki renkli camlı alçı doğramalar, borular ve cam giriş kapısı. -Dışarteks güney kolunda, müze dış kapısı, çatıdaki beton örtü. -Güney kilise, ana kubbe dışındaki çatı yüzeyinde bulunan beton örtü kaldırılmalıdır.
İç mekan :	-Vefa Kilise Camii'nin kuzey eki içine, 1995 sonrasında yerleştirilen hela, yapının tarihi kimliği ve önemi ile bağdaşmamaktadır. Bu helanın kaldırılması, öncelikle yapılması gereken önerili bir müdahaledir. Dışarteks, kuzey duvar önündeki abdest muslukları da kaldırılmalıdır. Abdest muslukları ve hela, eskiden olduğu gibi yapının bahçesinde, güney eke bitişik geçeköndü ve müstemilat kaldırılarak, hazırlanacak uygun bir projeye göre uygulanabilir. -Dışarteksin güney ucuna yerleştirilmiş demir kulübe kaldırılmalıdır. -PVC esaslı duvar kaplamaları, güney ekin tavanını kapatan alışıp lambri, naosta zemine sabitlenen tahta+halk döşeme, dışarteksın karo mozaik döşemesi ve süpürgelikleri, profthesisin doğu ve naosun batı duvarındaki dolaplar kaldırılmalıdır.	-Halk+altındaki sabit alışıp döşeme ve altında bulunacak muhdes katmanlar, -Naos pencere (iç+dış) ve kapı doğramaları (alışıp mükebbire kapısı hariç), pencere söveleri, -Alışıp lambri duvar kaplamaları, kalorifer petekleri, klima üniteleri, aydınlatma armatürleri, Son cemaat yeri : -Giriş holündeki karo mozaik döşeme, kilitli ayakkabı dolapları, -Son cemaat yeri üst kat ve tüm kapı, pencere doğramaları kaldırılmalıdır.	-Tüm beton ve yemide dökme mozaik döşeme kaplamaları (dışarteks batı kolu, narteks, kzye kilise, Osmanlı mültrap ekimde) -Csmanlı mültrap ek+ kuzey kiliseside, diakronikon güney duvarından profthesis doğu duvarına kadar devam eden fayans duvar kaplaması. -Dışarteksın kadınlar kısmı ve hoca odası olarak kullanılan mekanları ile narteks arasındaki muhdes doğramalar. -Güney kiliseside, gynecaion merdivenlerinin kapısı ve gynecaion döşemesindeki şap kaldırılmalıdır.
Bezemelelerin korunması ve sunumu	Dışarteks mozaiklerinin, tiz bir çalışma ile temizlenerek, korunması ve sunulması gerekmektedir. Tamamına yakını günümüze kadar gelebilmiş olan bu mozaikler, 14. yy.'da Konstantinopolis'te yeniden canlanan ekolün başyapıtı olan arasındadır. Güney cepheledeki üç keramik çanağın in-situ korunup korunamayacağı araştırılması, bunların belgelenmesi ve korunmasının güvence altına alınması sağlanmalıdır. Doğu, batı, kuzey cephelelerde bulunan tuğladan geometrik desenlerin günümüze ulaşabilirdiği kadarıyla daha fazla yıpranmadan korunmaları gerektirir.	Güney cepheledeki freskler eğer hala sağlam durumda ve korunabileceklerse açık bırakılmayı, yoksa gerekli belgeleme yapıldıktan sonra koruyucu uygun bir tabaka ile gelecek nesillere aktarılacak üzere kapatılmalıdır	Pareklesion bezemesi, 1962'den beri geçen zaman içinde kirlenmiştir, bu bezemelerin, tiz bir çalışma ile temizlenerek, korunması ve sunulması gerekmektedir. Kuzey kiliseside siva altında ve döşemede mozaik, mermer döşeme ve opus sectile kalıntılarının araştırılması, bunların belgelenmesi ve korunmasının güvence altına alınması sağlanmalıdır. Pareklesion batı ve güney cephelelerinde bulunan keramoplastik bezemelerin, cepheledeki tuz hareketlerinden dolayı daha fazla yıpranmadan korunmaları gerektirir. Gynecaion, müzeye dahil olmalı; yapının güney, kuzey ve batısındaki sarnıçlar müzeye bağlanmalıdır.
İşlev verilmesi	Kuzey ve güney ekler, yapının özgün tasarımıyla, tarihi ve dini kimliğiyle çatışmayacak biçimde işlevlendirilmelidir.		
Sürekliliğin ve bakımın değerlendirilmesi	Bu anıtların sahibi olarak, Vakıflar Genel Müdürlüğü'nün, yapıların korunması konusunda daha duyarlı ve dikkatli olması; izinsiz müdahalelere göz yummaması gerektirir. Sürekliliğin ve onarım için fon oluşturulması, bünyesinde gerekli uzman kadro bulundurulması, uygulamaların bilimsel standartlara uygun yürütülmesi sağlanmalıdır. Bunun için üniversitelerden, ICCROM, UNESCO, ICOMOS vb. kurumlarından bilimsel destek alınmalıdır.		

● Bu yapıların rölöveleri ile restitüsyon, restorasyon projeleri ve yapılardaki koruma uygulamaları, bu konuda tecrübesi, birikimi olan ve yeterli eğitim düzeyine sahip (en azından konu ile ilgili doktora çalışması bulunan) koruma uzmanı bir mimar, arkeolog, mimarlık ve sanat tarihçisi, yığma yapı konusunda uzmanlaşmış inşaat mühendisi gibi farklı disiplinlerden gelen uzman meslek adamları tarafından ele alınmalıdır. Bu uzmanların bulunma zorunluluğu ihale şartnamelerinde yer almalı; Kültür Bakanlığı açtığı ihalelere katılan firmaların niteliğini ve bu işe uygunluğunu, tecrübesini sorgulamalıdır.

● Yapıların onarımlarını takip edecek bir bilim kurulu oluşturulmalı, bu bilim kurulunda, farklı disiplinlerden gelen uzmanlar arasında mutlaka Bizans yapıları konusunda uzmanlaşmış, tecrübe sahibi, koruma uzmanı bir mimar yer almalıdır. Sadece tek bir disiplinde uzmanlaşmış üyelerden oluşan bilim kurulları, böyle önemli yapıların restorasyonu sırasında gerekenleri yerine getirmek konusunda yetersiz kalmaktadır.

● Antik ve ortaçağ yapılarından sorumlu koruma kurullarının bünyesinde bu dönemlerde uzmanlaşmış, yetkin bilim adamları yer almalıdır. Üniversitelerde de Bizans anıtları konusunda uzmanlaşmış farklı disiplinlerde bilim adamları yetiştirilmelidir. Selanik'teki gibi bir Bizans Araştırmaları Merkezi, imparatorluğun bin seneden uzun süre başkenti olmuş İstanbul'da da açılmalı; bu merkez zengin envanter ve belge bulundurmali, yurtiçi ve dışı araştırmacıları desteklemelidir.

● Vefa Kilise, Atik Mustafa Paşa ve Fethiye camilerinin, acil olarak, bilimsel yöntemlerle hazırlanacak projeler doğrultusunda onarımları, uygun olmayan eklerden arındırılarak, ilk tasarımlarına ait kısımlarıyla, belge

niteliğindeki özgün eklerinin kendilerini en iyi biçimde sergileyebilir duruma getirilmeleri gerekir. Uygulamanın eski eser onarımında deneyimli, duyarlı firmalarca üstlenilmesi, çalışmanın yetkin bir bilim kurulu tarafından sürekli izlenmesi, uygulamanın niteliğini yükselterek, yapılara verilebilecek hasarları önleyecektir. Gerekli durumlarda, üniversitelerden, ICCROM, UNESCO, ICOMOS gibi kuruluşlardan bilimsel destek alınmalıdır. Anıtlar için, ileride yapılacak bir koruma uygulaması sırasında dikkat edilmesi, öncelikli olarak araştırılması gereken kısımlar da Tablo 1'de özetlenmiştir. Geçmişten günümüze ulaşabilen bilgi ve belgelerin ışığında, mevcut durum gözlemlenerek elde edilen verileri ve çeşitli önerileri içeren bu çalışmanın gelecek çalışmalar için rehber oluşturması hedeflenmiştir. Bu suretle yapıların korunmasına katkı sağlanacağı umulmaktadır●

KAYNAKÇA

- Ahunbay, Z. 1998. *Cultural Heritage of Istanbul*. Turkish National Commission for UNESCO, Ankara.
- Altan, K. 1938. Fethiye Camii. *Arkitekt 10-11 (8)*, s.296-99.
- Ayvansarayi, H. 2001. *Hadikatü'l Cevami*. İstanbul: İşaret Yayınları.
- Barkan, Ö. L. ve Ayverdi, E. H. 1970. *İstanbul Vakitler Tahrir Defteri 915*. İstanbul : İstanbul Fetih Cemiyeti.
- Dirimtekin, F. 1956. *Fetihten Önce Haliç Surları*. İstanbul : İstanbul Enstitüsü.
- Erdoğan, A. 1941. *Şeyh Vefa:Hayatı ve Eserleri*. İstanbul : Ahmet İhsan Basımevi.
- Erdoğan, E. G. 1996. İstanbul'daki Osmanlı Yapılarında Kullanılan Devşirme Malzemenin Değerlendirilmesi. Yayınlanmamış Yüksek Lisans Tezi, İÜ, SBE.
- Esmer, M. 2012. İstanbul'daki Orta Bizans Dönemi Kiliseleri ve Çevrelerinin Korunması için Öneriler. Yayınlanmamış Doktora Tezi, İTÜ, FBE.
- Eyice, S. 1958. Atik Mustafa Paşa Camii. *İstanbul Ansiklopedisi*. İstanbul : Tan Matbaası, s.1288-1297.
- Eyice, S. 1980. *Son Devir Bizans Mimarisi*. İstanbul : TTOK Yayınları.
- Eyice, S. 1995. Vefa Kilise Camii. *Dünden Bugüne İstanbul Ansiklopedisi*. İstanbul : Tarih Vakfı ve Kültür

- Bakanlığı ortak yayını, s.406.
- Hallensleben, H. 1963-64. Untersuchungen zur Baugeschichte der ehemaligen Pammakaristoskirche, der heutigen Fethiye camii in Istanbul. *Istanbul Mitteilungen* 13-14, s.128-93.
- İ.T.Y.Y.P. 2011. *İstanbul Tarihi Yarımada Yönetim Planı*. İstanbul : İBB Yayınları.
- Janin, R. 1939. La Topographie de Constantinople Byzantine. *Echos d'Orient* 38, s. 118-150.
- Janin, R.1953. *La géographie ecclésiastique*. Paris: Institut Français d'Études Byzantines.
- Kara, F. 2003. Sahabe, Ensar ve Eyüp'te Yatan Sahabeler. *VI. Eyüp Sultan Sempozyumu Bildiriler Kitabı*. İstanbul : Eyüp Belediyesi Yayınları, s.28-43.
- Koçu, R. E. 1958. Atik Mustafa Paşa Camii. *İstanbul Ansiklopedisi*. İstanbul : Tan Matbaası, s.1293.
- Kuban, D. 2001. *Türkiye'de Kentsel Koruma*. İstanbul : Tarih Vakfı Yurt Yayınları.
- Magdalino, P. 1990. Church, Baths and Diakonia in Medieval Constantinople. *Church and People in Byzantium*. Birmingham : ed. R. Morris, s.165-88.
- Magdalino, P. 2002. *The Economic History of Byzantium, From the Seventh through the Fifteenth Century, Medieval Constantinople: Built Environment and Urban Development*. Washington, D.C : Dumbarton Oaks Publication 39, s. 529-537.
- Mamboury, E. 1938. Les Fouilles Byzantines a Istanbul, *Byzantion* 13, s. 302-310.
- Mango, C. 1958. Nomidis, İ., Rapport préliminaire des travaux exécutés dans une eglise Byzantine. *Mesaivnika kai Nea Ellhnika* 3, s.421-429.
- Mango, C. 1965. Constantinopolitana B : Kilise Camii. *The Jahrbuch (JdI) of the German Archaeological Institute* 80, s. 323-330.
- Mango, C. ve Hawkins, J. W. 1962-63. Report on Field Work in Istanbul and Cyprus. *Dumbarton Oaks Papers* 18, s.319
- Mathews, T. ve Hawkins, E. 1985. Notes on the Atik Mustafa Paşa Camii in Istanbul and its Frescoes. *Dumbarton Oaks Papers* 39, s.125-134.
- Mazlum, D. 2004. Fethiye Camii'nin 18. yy. Onarımları. *Sanat Tarihi Dafterleri* 8, s.168-175.
- Mehmet Ziya Bey, 1928. *İstanbul ve Boğaziçi*. İstanbul : Devlet Matbaası.
- Millingen, A.V. 1899. *Byzantine Constantinople, The Walls of the City and Adjoining Historical Sites*. Cambridge : Cambridge University Press.
- Müller-Wiener, W. 1998. *Bizans'tan Osmanlı'ya İstanbul Limanı*. İstanbul : Tarih Vakfı Yurt Yayınları.
- Müller-Wiener, W. 2007. İstanbul'un Tarihsel Topografyası. İstanbul : YKY.
- Nomidis, M. I. 1958. Rapport Preliminaire des Travaux Executes dans une Eglise Byzantine (Kilise Camii). *Notre Dame d'Ephese* 2-8, 11-12, s. 14-19, 36-40.
- Ortaylı, İ. 2009. *İstanbul'dan Sayfalar*. İstanbul : Turkuvaz Kitap.
- Ousterhout, R. 1987. The Architecture of the Kariye Camii in Istanbul. Washington : *Dumbarton Oaks Studies* 25.
- Ousterhout, R. 2001. *Master Builders of Byzantium*. Princeton, New Jersey: Princeton University Press.
- Pulgher, D. 1878. *Les Anciennes Eglises Byzantines de Constantinople*. Vienna : Lehmann & Wentzel.
- Sabuncu, A. 2010. Vefa Kilise Camisi Naosu Güney Dış Yüzünün Kademeli Kemerli Yukarısındaki Üçgen Alınlığa Sabitlenmiş Üç Keramik Kabın Değerlendirilmesi. *Colloquium Anatolicum IX*, s.353-366.
- Schneider, A. M. ve Meyer-Plath, B. 1943. *Die Landmauer Von Konstantinopel*. Berlin: W. de Gruyter & Co.
- Schneider, A. M. 1951. Die Blachernen. *Oriens* 4, s.82-120.
- Schlumberger, G. 1996. *Prens Adaları, Blakerna Sarayı, Kilisesi, Bizans'ın Büyük Suru*. İstanbul : İletişim Yayınları.
- Strzygowski, J. 1893. *Die Byzantinischen Wasserbehälter von Konstantinopel*. Wien: Verlag der Mechitharisten-Congregation.
- Tamer, C. 2003. *İstanbul Bizans Anıtları ve Onarımları*. İstanbul : TTOK Yayınları.
- Theis, L. 2001. *Atik Mustafa Paşa, Catalogue of Tiles: Via. In : A Lost Art Rediscovered, The Architectural Ceramics of Byzantium*. Pennsylvania: State University Press, s. 196.
- Theis, L. 2005. *Die Flankenraume in Mittelbyzantinischer Kirchenbau*. Wiesbaden : Reichert Verlag.
- Ünver, S. 1953. *İstanbul'da Sahabe Kabirleri*. Ankara : İstanbul Fethi Derneği Yayınları.
- Wulzinger, K. 1913. Byzantinische Substruktionbauten Konstantinopels. *The Jahrbuch (JdI) of the German Archaeological Institute* 28, Berlin.
- Yavuz, Y. 1981. *Birinci Ulusal Mimarlık Dönemi Ve Mimar Kemalettin Bey*. Ankara : ODTÜ Mimarlık Fakültesi Basım İşliği, s. 40-45, 222-225.