

Öz

Prof. Ataman Demir (1938-2017), Mimar Sinan Güzel Sanatlar Üniversitesi Mimarî Proje Atölyesi'nin kıdemli hocası olarak üniversiteye önemli katkılarda bulunmuş, çok yönlü bir akademisyen ve başarılı bir mimardır. Demir'in "Çağlar Boyu Antakya", "Arşivdeki Belgeler Işığında Güzel Sanat Akademisi'nde Yabancı Hocalar" ve "Gazetelerde Sanâyi-i Nefise Mektebi 1924-1939" başlıklı kitapları günümüzde de temel referanslar olarak gösterilmektedir. Akademik kariyerine yön veren arşiv araştırmaları konusundaki çalışmaları ve mimari eserleri hala günceldir. Ancak 40 yıl boyunca verdiği Bina Bilgisi vb. derslerin yanı sıra özellikle Mimarî Proje Atölyesi'nde Hoca olarak eğitimi yaptığı değerli katkılar ne yazık ki yeterince belgelenmediği için unutulmaya yüz tutmuştur.


Demir'in Akademi'ye öğrenci olarak girdiği 1957 yılından çok önce kurulan, öğrencilerin üç döneme yayılan temel dersleri tamamlamalarının ardından girdikleri Mimarî Proje Atölyesi, mimarlık eğitiminin ağırlık merkezini oluşturur. Demir, görev aldığı süre boyunca her seviyeden yüzlerce öğrenci yetiştirmenin yanı sıra, asistanların mimarî proje hocası olarak yetişmelerini sağlayarak akademik kariyerlerine katkıda bulundu. Bu yazı kapsamında, Demir'in proje atölyesi deneyimlerini belgelemek için yapılandırılmış mülâkât yöntemi kullanılarak toplanan görüşlerin sonuçları "Mimarî Proje Yürütme Biçimi", "Anlatıcı olarak Hoca" ve "Mimarî Proje Asistanlarının Yetiştirilmesi" başlıklı bölümler altında analiz edilerek belgelendi. Görüşmelere ek olarak, Demir'in akademik kimliği Boyer'in (1990) "Üniversite Profesörünün Rolü" başlıklı araştırmasındaki sınıflandırmayla, mimarî proje hocası Schö'n'ün (1985) "Koçluk Sanatı" başlıklı çalışmasındaki inceleme yöntemiyle ele alınarak bütünsel olarak analiz edildi.

Ataman Demir, Akademi'nin YÖK sonrasında yavaş yavaş standartlaşmasından önceki, her hocanın kendi eğitim yaklaşımını ve mimarî üslubunu ifade ettiği döneme tanklık eden son temsilcilerinden biriydi. Demir, öğrencilerle kurduğu ilişkide kendine özgü iletişim tarzıyla Akademi'deki proje atölyelerinde iz bıraktı. Demir'in mimari ve eğitimlik deneyiminden nasıl yararlandığının belgelenmesi hem Cumhuriyet dönemi eğitim tarihimize ışık tutacak hem de akademisyenler için önemli bir öğretim modeli oluşturacaktır.

Anahtar Kelimeler: Mimarlık Eğitimi, Mimarî Proje Atölyesi, Mimarî Proje Hocalığı, Güzel Sanatlar Akademisi, Ataman Demir.

Mimarî Proje Hocasının Eğitimde Rolü: Prof. Ataman Demir'in Mimar Sinan Güzel Sanatlar Üniversitesi Deneyimi

Architectural Design Studio Tutor's Role in Education: Prof. Ataman Demir's Experience at Mimar Sinan Fine Arts University

 Arbil Ötkünç

Mimar Sinan Güzel Sanatlar Üniversitesi Mimarlık Fakültesi Mimarlık Bölümü, Bina Bilgisi Bilim Dalı, İstanbul, Türkiye

 Dilvin Hazal Akkaya Usman

Mimar Sinan Güzel Sanatlar Üniversitesi Mimarlık Fakültesi Mimarlık Bölümü, Bina Bilgisi Bilim Dalı, İstanbul, Türkiye

uruvşBtarihi/Received: 28.03.2023, Revize tarihi/ Revised: 11.12.2023, Kabul tarihi/Final Acceptance: 11.12.2023

Extended Abstract

Prof Ataman Demir (1938-2017) was a sophisticated and multifaceted academic and a successful architect, who made significant contributions to Mimar Sinan Fine Arts University as a senior tutor of the Architectural Design Studio. Demir's books titled "Through the Ages Antakya", "Arşivdeki Belgeler Işığında Güzel Sanat Akademisi'nde Yabancı Hocalar" and "Gazetelerde Sanâyi-i Nefise Mektebi 1924-1939" have been cited as main references. Unlike his works on archival research, which shaped his academic career, his contributions to education as a tutor, especially in the architectural design studio, is unfortunately on the verge of being forgotten as his invaluable contributions to education are not documented adequately.

We strongly believe that it is important to transfer to the next generations the methods of the great tutors who contributed to architectural education in design studios. It is necessary to document these methods while the actors are accessible due its nature as they are not about the final product but rather about the process itself.

It has been more than half a century since Ataman Demir graduated ranking first from the Fine Arts Academy and started working as a research assistant at the same institute in 1963. In addition to the administrative duties he assumed during his tenure and the numerous classes he has taught during 40 years of his career, he continued to teach at the Architectural Design Studio beyond his retirement in 2003. Retired professors continue to share their knowledge and experience with young faculty members and students as a tradition to keep the academy spirit to become an "Architectural Design Studio Tutor" alive. Tutoring is the longest and most valuable assignment of Ataman Demir, who was a very important contributor of this tradition at the Academy.

Architectural Design Studio, which was established long before Ataman Demir entered the academy in 1957, acts as the center of gravity for the architectural education at the Academy once the students complete the fundamental courses that are spread to three semesters. While the project-based course aims to give the students the ability to evaluate and use the knowledge, methods and skills acquired during fundamental courses, the studio ensures the existence, continuity and development of architectural education with its tutor, assistant and student. Ataman Demir, who stands out with his persistent style and approach as a tutor in the design studio, has trained hundreds of students of all levels and grades by the agency of "vertical studio". At the same time he has contributed to the academic careers of research assistants at the studios by ensuring that they were trained as project instructors.

We have used the semi structured interview method to document Ataman Demir's architectural design studio experiences. Interviews were held with students who had the privilege to attend Ataman Demir's studios and assistants and colleagues who had the chance to work side by side with him in the studios. Sincere and candid responses collected during the interviews from the former students who had close contact with Demir were analyzed and documented under the sections titled "His Teaching Style in Architectural Design Studio", "Tutor as the Narrator" and "His Contributions for the Architectural Design Studio Assistants".

We have used the semi structured interview method to document Ataman Demir's architectural design studio experiences. Interviews were held with students who had the privilege to attend Ataman Demir's studios and assistants and colleagues who had the chance to work side by side with him in the studios. Sincere and candid responses collected during the interviews from the former students who had close contact with Demir were analyzed and documented under the sections titled "His Teaching Style in Architectural Design Studio", "Tutor as the Narrator" and "His Contributions for the Architectural Design Studio Assistants".

Demir was one of the last representatives of the Academy who witnessed the period where each tutor expressed and taught in their own studio style and before it was standardized by YÖK (Turkish Council of Higher Education). Demir left his mark in the project studios in the Academy with his unique communication style in his relationship with students. Documenting how Demir leveraged his experience as a tutor will serve as an important teaching model for academics.

Keywords: Architectural Education, Architectural Design Studio, Teaching Architectural Design, Fine Arts Academy, Ataman Demir.

Cite this article as: Ötkünç A, Usman DHA. Mimarî Proje Hocasının Eğitimde Rolü: Prof. Ataman Demir'in Mimar Sinan Güzel Sanatlar Üniversitesi Deneyimi. *Tasarım Kuram* 2023; 140. Yıl Sayısı: 159-179.

GİRİŞ

Mimarlık Eğitimi, omurgasını oluşturan Mimarî Proje Atölyelerinin işleyişi nedeniyle “hoca-öğrenci” ilişkisinin belirleyici olduğu bir yapıya sahiptir. Bu ilişki, Mimar Sinan Güzel Sanatlar Üniversitesi özelinde 140 yıl boyunca sürekli gelişmekte ve önemi artmaktadır. Bu nedenle, çok sayıda öğrencinin ve meslektaşının yetişmesine katkıda bulunan eğitim tarihimizin belirleyici figürlerinin hocalık alanına yaptığı katkının sözlü tarih çalışmaları aracılığıyla belgelenmesi önemli bir görevdir.

Çok yönlü bir akademisyen olan Prof. Ataman Demir’in Hoca olarak -daha önce kaleme alınmamış-portresini çizmek bize ‘Üniversite Hocası’nın toplumdaki rolüne bakmaya ve Mimarî Proje Hocalığı’nın ne anlama geldiğini anlatmaya vesile olacaktır. Çalışma MSGSÜ Mimarlık Bölümü Mimarî Proje Atölyelerinin kabullerini ve geleneklerini tespit ederek, eğitimdeki çeşitli pedagojik yaklaşımlara ait bir tarihsel izlek sunacaktır. Atölyelerin geçmişinden bugüne sahiplenilen ve adeta birbiri üzerine örülen öğretilerden ve yaklaşımlardan biri bu vesileyle görünür hale getirilecektir. Teamüller üzerinden ilerleyen, deneyim ve sezgiye dayalı süreçlerin yazılı hale gelmesine çalışılacaktır. Kurumsal belleğin devamlılığına fayda sağlayacak olan bu tespitler geleneksel atölye ortamının Mimarî Proje üretme yöntemlerini açığa çıkaracaktır. Böylece hocayla fiilen karşılaşamayanlar için bu yöntemlerin ulaşılabilir ve belki de yeniden üretilebilir olmasını sağlayacaktır.

Mimarlıkta yüksek öğretim hem eğitim hem de araştırma alanıdır. Kurumların örgütlenme biçimine göre pek çok akademisyen öğretim görevlerinin yanı sıra araştırma ve mimari üretim etkinliklerini sürdürürler. Akademi’nin kuruluş yıllarında hocaların mimarlık faaliyetlerini Mimarî Proje Atölyesiyle birlikte yürütmeleri yaygınken YÖK sonrası dönemde çok yönlü hocaların sistemde kendilerini var etmeleri giderek zorlaşır. Bu çok yönlü hocalar YÖK’ün kurallarına göre günümüzde artık tekil uzmanlık alanla-

rına sahip akademisyenlere evrilirler. Bu nedenle, araştırma, uygulama ve eğitim boyutlarını birbirlerine eklemleyebilen ve sayıları azalan kıymetli profillerin öğrenci ve araştırma görevlilerine, akademisyenlere katkısını resmetmek ayrıca önemlidir.

Hoca, çok yönlü akademik kariyerine rağmen kendini öncelikle “öğretmen” olarak tanımlamıştır (Aysel, 1997).¹ Akademik üretimi ve idari görevlerinden çok daha fazla mesaisini verdiği Mimarî Proje Hocalığı doğası gereği ürüne değil eğitip öğretmeye yöneliktir. Dolayısıyla sonuç üründen ziyade süreç önemlidir. Bu nedenle Demir’in en fazla emek verdiği alanlardan biri olmasına rağmen elimizde en az belge kalmış olanı eğitimciliği hakkındadır. Hocanın akademik kariyerini biçimlendiren arşiv araştırmasına verdiği öneme rağmen özellikle mimari proje atölyesinde proje hocaları olarak eğitime verdiği katkı yeterince belgelenmediğinden unutulma eşliğindedir. Mimarî Proje Hocalığı’nın doğası gereği yazıya değil eyleme temellenmesi zorlaştırsa da mimarlığın eğitim dünyasına katkı veren aktörlerin yöntemlerini sonraki nesillere aktarmak, eğitim geleneğinin sürekliliği sağlamak bakımından önem taşımaktadır.

Demir’in Güzel Sanatlar Akademisi’nde eğitimini tamamlayıp yine aynı kurumda 1963 yılında asistanlık yapmaya başlamasının üzerinden yarım asırdan fazla süre geçmiştir. Demir, profesörlüğüyle birlikte aldığı idari görevlerin yanı sıra 2003 yılında emekli olduktan sonra da Mimarî Proje Atölyesi’nde ders vermeye devam etmiştir. *Akademi* ruhunu yaşatan bir gelenek olarak emekli olan hocaların bilgi ve birikimlerini genç öğretim elemanlarıyla ve öğrencilerle ‘Mimarî Proje Hocalığı’ vesilesiyle paylaşmaya devam etmeleri, geleneğin bir parçası olan Demir’in de Akademi’de gerçekleştirdiği en uzun ve kıymetli görevidir.

1. Prof. Dr. Nezih R. Aysel, o dönemde Bina Bilgisi Bilim Dalı’nda asistanı olduğu Prof. Ataman Demir’i nikah şahidi olarak davet eder. Nikah memuru şahitlere mesleğini sorduğunda “Profesör”, “Yüksek Mimar”, “Akademisyen” vb. bir yanıt vermek yerine tevazuyla “Öğretmen” yanıtını verir.

ATAMAN DEMİR'İN EĞİTİMCİLİĞİ, ARAŞTIRMACILIĞI VE MİMARLIĞI

Prof. Ataman Demir (1938-2017), eğitimciliği, araştırmacılığı, mimarlığı eş zamanlı ve başarıyla yürüten, Mimar Sinan Güzel Sanatlar Üniversitesi'ne Mimarî Proje Hocalığı ile uzun yıllar önemli katkılar sağlayan çok yönlü bir akademisyendi.

1957 yılında öğrenci olarak girdiği Devlet Güzel Sanatlar Akademisi Yüksek Mimarlık Bölümü'nden Şubat 1963'de, birincilikle mezun oldu. 1963-1974 arasında, Akademi, Mimarlık Bölümü, Bina Bilgisi Kürsüsü ve Mimarî Proje Atölyesi'nde asistanlık yaptı. 1973'te, "Güneş Işınımından Korunmak ve Yararlanmak Amacıyla Mimarîde Alınan Tedbirler Üzerine Bir Araştırma" isimli çalışması ile Yeterlik Tezi aşamasını tamamladı. 1974 yılında "Antakya Eski Konut Yerleşmesi Üzerine Bir İnceleme" başlıklı tezi ile Doçent oldu. 1988 yılında "Anadolu Selçuklu Hanları" isimli çalışmasıyla aynı üniversitede Profesör unvanını kazandı.

1974 yılından beri sürdürdüğü Bina Bilgisi ve Proje Atölyesi'ndeki öğretim üyeliğinin yanı sıra, Anadolu, Balkanlar ve Orta Asya'daki mimarî miras ile ilgili araştırmalar yaptı. Bu araştırmaları yurt içinde ve yurt dışındaki çeşitli mecralarda yayınladı, ulusal ve uluslararası kongrelerde konferanslar, bildiriler halinde sundu. Eski Türk Evleri, Anadolu Selçuklu Hanları, Özbekistan'daki Mimarî Miras, Antakya Mimarî ve Kültürel Mirası, hakkında makaleler yazdı. Bu yörelerde çektiği fotoğraflardan oluşan sergiler açtı. Topladığı ve işlediği bilgileri Bina Bilgisi derslerinin müfredatına dahil etti, mimari proje derslerinde öğrencileriyle paylaştı.

1982-1983 eğitim ve öğretim yılında, YÖK Yasası'nın 40-b maddesi gereğince, Konya Selçuk Üniversitesi, Mühendislik-Mimarlık Fakültesi, Mimarlık Bölümü'nde misafir öğretim üyesi olarak eğitime destek verdi ve bugün o bölümün eğitim kadrosunu oluşturan genç hocaların yetiştirilmesine katkıda bulundu.

Antakya ile ilgili çalışmayı ömrü boyunca sürdürdü, yayınlarını yeni bulgular ve

tespitler ile zenginleştirdi. Bu belge ve bilgileri, 1996 yılında, Akbank Kültür ve Sanat Yayınları içinde, Türkçe ve İngilizce olmak üzere, "Çağlar İçinde Antakya" ve "Antakya- Through the Ages" isimleri altında, iki kitap halinde yayınladı (Demir, 1996). Sonrasında daha da genişletip güncelledi (Demir, 2016). Antakya'nın kültürel zenginliğini tanıtan, Türkçe ve İngilizce çok sayıda makale yazdı, yurt içinde ve yurt dışında konferanslar verdi, kongrelerde bildiriler sundu. Çeşitli TV ve radyo kanallarında, mimarî mirasın ve kültür varlıklarının korunması ile ilgili programlara konuşmacı olarak katıldı. Üniversite öğretim üyesinin ürettiği bilgiyi akademik camianın dışında da paylaşmasını önemli bir sorumluluk olarak gördü. Bu amaçla gazete yazıları kaleme aldı, çeşitli kültür merkezlerinde konuşmalar yaptı. 2003 yılında, TRT-Ankara TV'si tarafından hazırlanan ve TRT-2 ve TRT-1 ile TRT-İNT kanallarında tekrar edilerek yayınlanan; "Antakya- Ezan, Çan, Hazzan" isimli, 6 bölümlük belgeselin metin yazarlığı ve danışmanlığını yaptı.

Demir'in araştırmacı yönünün diğer önemli meyveleri, "Arşivdeki Belgeler Işığında Güzel Sanatlar Akademisi'nde Yabancı Hocalar" ve "Gazetelerde Sanâyi-i Neffise Mektebi" isimli çalışmalarıdır (Demir, 2008, 2010). Kitaplar konuyla ilgili temel kaynak olarak ilk başvuru akademik eserler arasındadır.

Antakya'nın kültürel zenginliğinin tanıtılması amacıyla yapmış olduğu bu hizmetlerden dolayı 1996 yılında, Antakya Belediye Meclisi kararıyla "Antakya Fahrî Hemşehrîsi" sıfatına lâyık görüldü. Aynı yıl, "Hatay Folklor Araştırmaları Derneği" tarafından kendisine, "1995 Yılı Hatay'a Hizmet Ödülü" verildi. Değerli çalışmalarından dolayı, Antakya Belediye Meclisi'nin 02.12.2005 / 122 kararıyla, eski kent dokusu içinde yer alan tipik bir Antakya sokağının adı "Prof. Ataman Demir Sokağı" olarak değiştirildi.

Bilgi ve tecrübesini toplumsal sorumluluklar olarak paylaştı. 1988-1994 arasında, Bursa Kültür ve Tabiat Varlıklarını Koruma Kurulu'nda üye ve başkan yar-



Şekil 1: Prof. Ataman Demir'in Vakıf Sular Müdürlüğü bünyesindeki çalışmaları (Nezih R. Aysel'in kişisel arşivi).

dımcılığı görevlerinde bulundu. 1999-2003 arasında, İstanbul Su ve Kanalizasyon Genel Müdürlüğü (İSKİ) danışmanı olarak, İstanbul'daki metrük çeşmelerin ihya edilerek tekrar hizmete sokulması çalışmalarını yürüttü. Bu amaçla, İSKİ- Vakıf Sular Müdürlüğü bünyesindeki, Restorasyon Birimi'ni kurdu. Bu görevi sırasında 94 çeşme ile meşgul oldu ve bunlardan 10 tanesinin restore edilerek akar çeşme haline getirilmesini sağladı.

Meslek hayatında, İstanbul, Mudanya-Siği Köyü, Konya ve Bodrum-Yalıkavak'ta; otel, büro ve çarşıdan oluşan plaza, alışveriş merkezi, apartman, tek konut-villa projeleri, tadilat ve iç düzenleme projeleri ile ahşap yalı ve konaklara ait restorasyon projeleri hazırladı. Bireysel olarak ya da meslektaşlarıyla projeler tasarladı. Bunlardan birçoğunun uygulamalarını bizzat kontrol ederek gerçekleştirdi. 1963 yılından bu yana farklı ekiplerle katıldığı çeşitli mimarî proje yarışmalarında, ödüller, mansiyonlar² kazandı. 1965 İstanbul Beyoğlu İlk Yardım Hastanesi, 3. Mansiyon (*Utarit İzgi, Esad Suher, Mustafa A. Aslaner ile birlikte*); 1965 Türkiye Halk Bankası Genel Müdürlüğü, 3. Ödül (*Asım Mutlu, Utarit İzgi, Esad Suher, Mustafa A. Aslaner ile birlikte*); 1969 Türkiye Kızılay Derneği Genel Merkezi, 3. Ödül (*A. Ergun Oral ile birlikte*); 1970 Ankara Telekomünikasyon Binası, 2. Ödül (*Ahmet Ergun Oral, Necdet Ertugan ile birlikte*); 1972 İzmir Hükümet Konağı, 2. Mansiyon (*Sezar Güven ile birlikte*) Demir'in ödül ve mansiyon kazandığı mimarî proje yarışmalarından bazılarıdır. 40 yıllık eğitimcilik hayatının ardından 2003 Eylül ayında kendi isteğiyle

emekli olan Prof. Ataman Demir aramızdan ayrıldığı 24 Mayıs 2017 yılına kadar MSGSÜ'nde ve vakıf üniversitelerinde eğitime katkı vermeye devam etti.



Şekil 2: Prof. Dr. Ataman Demir (Nezih R. Aysel kişisel arşivi).

'MİMARÎ PROJE HOCASI' OLARAK PROF. ATAMAN DEMİR

Demir'in 1957 yılında girdiği Akademi'den günümüze mimarlık eğitiminin omurgasını oluşturan Mimarî Proje Atölyesi; öğrencilerin eğitimlerinin ilk üç döneminde yoğun bir biçimde aldıkları temel derslerden sonra, tüm programın ağırlık merkezini oluşturur. Mimarî proje dersleri diğer proje öncesi temel derslerde³ elde edilen bilgilerin kullanımına, sınanmasına olanak sağladığından, tüm derslerin birleştirici uygulama alanı olmaktadır ve dersin adının stüdyo ya da atölye olması bu durumu değiştirmemektedir (*Akansel vd., 2021*).

2. Daha detaylı bilgi için lütfen bkz. TMMOB Mimarlar Odası Ankara Şubesi Yarışmalar Dizini, <http://www.mimarlarodasiankara.org/yarismalardizini/>
3. Mimar Sinan Güzel Sanatlar Üniversitesi'nde Mimari Proje öncesi alınması gereken, aynı zamanda projeye önkoşul olan Bina Bilgisi ve Yapı Bilgisi gibi temel derslerin ele alınışıyla ilgili ayrıntılı bilgi için lütfen bkz. Bina Bilgisi hakkında; ATAY, G., POSTALCI, İ. E. (2015). Yapı Bilgisi hakkında; EKİNCİ S., ÖTKÜNÇ A. (2018).

Mimarlık eğitim literatüründe daha çok tasarım stüdyosu olarak adlandırılan mimarî proje dersi, yapı, konfor alanı, ışık, nem, geometri ve ölçü gibi geleneksel teknik bilgilerin dışında kalan, iki ya da daha fazla kişinin bir araya gelerek birbirlerine sorular sorduğu, beraber düşündüğü ve aynı anda çeşitli karşılıklı ilişkiler geliştirdiği, diğer bir deyişle teorik bilgilerle anlatılmaz olana yaklaşılabilir, küçük bir tartışma alanıdır. Stüdyo; etkileşimli karakteriyle problem çözme sürecinde çizim masası etrafında iş birliği yapan, karşıt görüşte tarafların çeşitliliğiyle zenginleşen bir ortamdır (Fatouros, 2002). Şentürer'in (1994) tasarım stüdyosu tanımı da benzerdir; stüdyo bilgi ve becerilerin katılımcılara verilme çalışıldığı bir yerdir. Uluoğlu'nun (1990) tez çalışması; tasarım stüdyosunun mimarlık eğitim programında en önemli alan olduğunu ortaya koyarken, Lawson ve Dorst (2013) mimari tasarım stüdyolarına mimarlık eğitiminde başrol verildiğini, stüdyonun mimarlık eğitim müfredatının çekirdeği olduğunu belirtir. İncedayı (2005) mimarlık eğitiminde, toplumsal sürecin bölünmez bir unsuru olan yaşayan çevreye ait tüm farklı disiplinlerin sentezlendiği yerin mimari tasarım stüdyoları olduğuna dikkat çeker ve mimarî tasarım stüdyolarının mimarlık eğitiminin "belkemiğini" oluşturduğunu belirtir. İlgili literatüre katkı sağlayan araştırmacıların görüşle-

rinde özetlediği üzere; Mimarî Proje dersi, öğrencinin eğitim sürecinde katıldığı tüm disiplinlerde edindiği bilgi birikimini, yaklaşım, yöntem ve becerileri değerlendirmeye ve kullanma yeteneği kazandırmayı amaçlar. Diğer bir deyişle; Mimarî Proje Atölyesi, hocası, asistanı ve öğrencisiyle eğitimin varlığını, sürekliliğini ve gelişimini sağlar.

Proje Atölyesinin akılda kalıcı üslubu ve yaklaşımıyla ön plana çıkan bir aktörü olan Demir; dersin "dikey yapısı" sayesinde eğitimlerinin farklı aşamasında yüzlerce öğrenciyi yakın zamana kadar yetiştirmiştir. Yatay atölye sisteminde öğrenciler yalnızca kendi seviyelerindeki sınıf arkadaşlarıyla bir grup oluştururken dikey atölye sisteminde Mimari Proje I, II, III, IV öğrencileri aynı hocaların yürütücülüğünde, aynı atölyede dersi alırlar. Böylelikle farklı yer ve konularda çalışırken birbirlerinden öğrenmeleri ve deneyimlerini aktarmaları teşvik edilir. Zira tasarlamayı öğrenmek zordur. Öğrencilerin tamamen yeni bir düşünme ve dünyayı görme biçimi geliştirmeleri gerekir. Bu süreçte hocaların rehberliği ve grup içindeki iletişim ortamı önemlidir.

Demir (2003:285) öğrenciliğinden itibaren tanık olduğu Mimari Proje eğitimine dair hatırladıklarını Akademiye Tanıklık (2003) kitabında aktarır:

Şekil 3: Prof. Ataman Demir, Mimarî Proje Atölyesi'nde öğrencileriyle birlikte (MSGÜ, Mimarî Proje Atölyesi, Ümit Arpacioğlu kişisel arşivi).



“Akademi’de “Beş yıl olan mimarlık eğitiminin genel karakteri bugünkünden çok farklı değildi: İlk iki yılda, teorik ve uygulamalı dersler ile öğrenci, “Mimari Proje” için teçhiz edilirdi.

Mimari Proje, üçüncü sınıfta başlardı. Bu dönemden itibaren yardımcı dersler devreye girer, Mimari Proje eğitimin bütün ağırlığını taşırdı.

Beş projeden sonra diploma projesi yapılırdı. Ara projeler, atölye hocasının tashihleri ile ilerlerken, diploma projesi, tamamıyla öğrencinin kendi başına yürüttüğü, tashihsiz bir çalışma şeklinde olurdu. Bugün de diploma projelerinde izlenen yol budur.”

Kendisi de bu sözleriyle Akademi’de öğrenci olduğu yıllarla günümüzü karşılaştırdığında eğitimin özünün değişmediğini vurgular.

MSGSÜ’nde Mimarlık Bölümü’nde görevli olan öğretim elemanları eğitim tecrübelerini artırmak ve sonrasında Proje Hocası (Mimarî Proje Atölyesi Çalışma Grubu Yürütücüsü) olmak isteğiyle ‘asistan’ olmaya gönüllü olurlar. Bu “yardımcı öğretim elemanları” en az 6 yarıyıl süreyle farklı Mimari Proje Atölyesi gruplarında çalışır⁴. Ataman Demir’in Mimarî Proje Atölyesi, görevli olan asistanların da proje hocası olarak yetişmelerine ve akademik kariyerlerine katkıda bulunan bir ortam sağlar.

Bu yazı kapsamında Demir’in “Mimarî Proje Hocalığı”yla ilgili deneyimlerinin sözlü tarih aracılığıyla belgelenmesi önemli bir çıktıdır. Demir’den ders almış öğrenciler, asistanlar ve onun yanında çalışmış meslektaşlarıyla 2018-2019 yılları arasında mülâkatlar yapılmıştır. Mülâkat yapılanlar okula giriş yıllarına göre sıralanarak araştırmaya konu olan 40 yılın her dönemine dair anlatılar kapsanmaya çalışılmıştır.

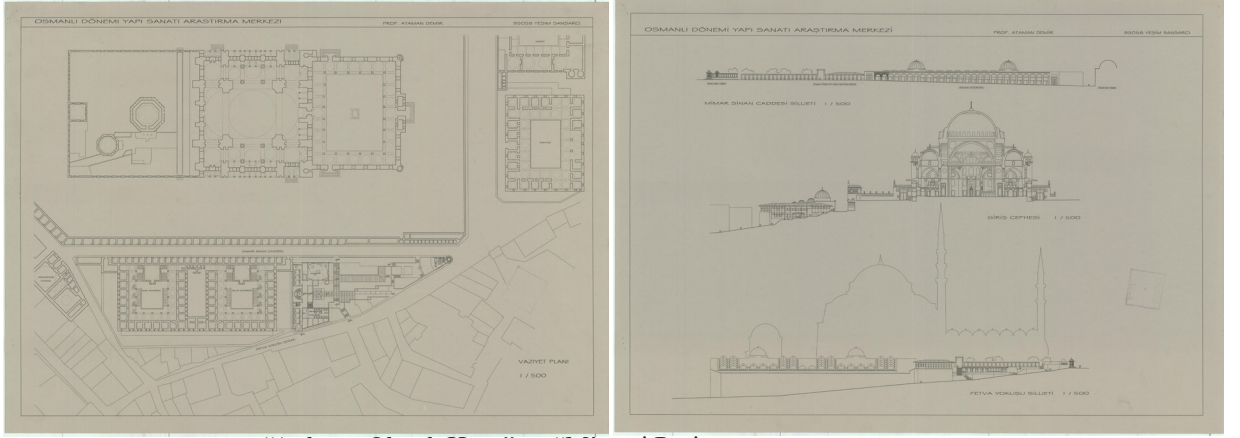
Deneyimler üzerinden araştırmaya yönelik çıkarım yapmak üzere, çok sayıda katılımcıyla tek odaklı anket yürütmek yerine, daha az sayıda katılımcıyla birebir gerçekleştirilen görüşmelerde yarı yapılandırılmış mülâkat tekniği kullanılmıştır. Önceden hazırlanmış bazıları açık uçlu,

bazıları da standartlaştırılmış soruların sırası, görüşme esnasında katılımcıya esneklik sağlaması hedefiyle yanıtlarına göre düzenlenmiştir. Karşılıklı diyalogla gelişen, anlatı formunda aktarılan anılar bilgi edinme aracı olarak kullanılmıştır. Mülâkatlar belleklerde olup kaybolma riski taşıyan aynı türde bilgilerin yazıya aktarılmasını sağlamıştır. Mülâkatlar sırasında yanıt aranan sorular şu şekildedir:

- Kendisinden ders alan ya da asistanlığını yapma şansı bulan öğrencilerine bu temaslardan hangi izler kaldı?,
- Mimarî Proje Hocası olarak verdiği eğitimde özellikle aktarmaya çalıştığı bilgiler, kullandığı ölçek veya öğrenciyi kullanmaya teşvik ettiği temsil aracı var mıydı?,
- Tercih ettiği proje alanından, yapı tiplerinden söz edilebilir mi?,
- Bina Bilgisi Anabilim Dalı’nın öğretim üyesi olması Mimarî Proje dersini yürütme biçiminde nasıl yansıdı?,
- Sıklıkla referans verdiği mimarlar, yapılar, kitaplar var mıydı?,
- Güneş ışınımı, Antakya tarihi ve mimarîsi, Anadolu Selçuklu Hanları vb. üzerine yaptığı akademik çalışmalar ve araştırmalar mimari proje dersine nasıl yansıyordu?,
- Öğrencide bıraktığı etkiyi bu kadar akılda kalıcı yapan yaklaşımının özgün karakteristikleri nelerdi?,
- Eskiz Sınavı sorusu hazırlarken ve yanıtları değerlendirirken nasıl bir yöntemi vardı? vb.

Yarı-yapılandırılmış bu görüşmede soruların mantıksal ve anlatsal bütünlük içermesi hedeflenmiştir. Böylece araştırma yönteminin uygulama aracı olan sorular aynı dönemin farklı aktörlerine de yöneltilebilir. Hatırlanması ve yanıtlanması kolaydan zora giden ve başlangıç ve geçiş ifadeleriyle anlatıyı kolaylaştıracak bir düzenleme de yapılmıştır. En kısıyası 30 dakika en uzununu iki saat süren mülâkatlar sırasında Ataman Hoca’yla yakın temasta bulunmuş kişilerin içtenlik ve açıklıkla verdikleri yanıtlar; “Mimarî Proje Yürütme Biçimi”,

4. Mimari Proje Atölyesi Kurulu, Yapısı, Görev ve Sorumlulukları, Madde 6 (1), MSGSÜ Mimari Proje ve Diploma Projesi Yönergesi, 2021. https://www.msgsu.edu.tr/Assets/UserFiles/2021/Agustos/msgsumimarlikfakultesimimari_projeato_lyesi_yo_nergesi_senatoonayli_06.08.2021.pdf



Şekil 4: 1995 girişli Yeşim Sansarcı'nın Demir'in grubunda çalıştığı Osmanlı Dönemi Yapı Sanatı Araştırma Merkezi projesine dair vaziyet planı ve kesit çizimleri (Bina Bilgisi Bilim Dalı Arşivi).

“Anlatıcı Olarak Hoca” ve “Mimarî Proje Asistanlarının Yetiştirilmesi” başlıkları altında toplanmıştır.

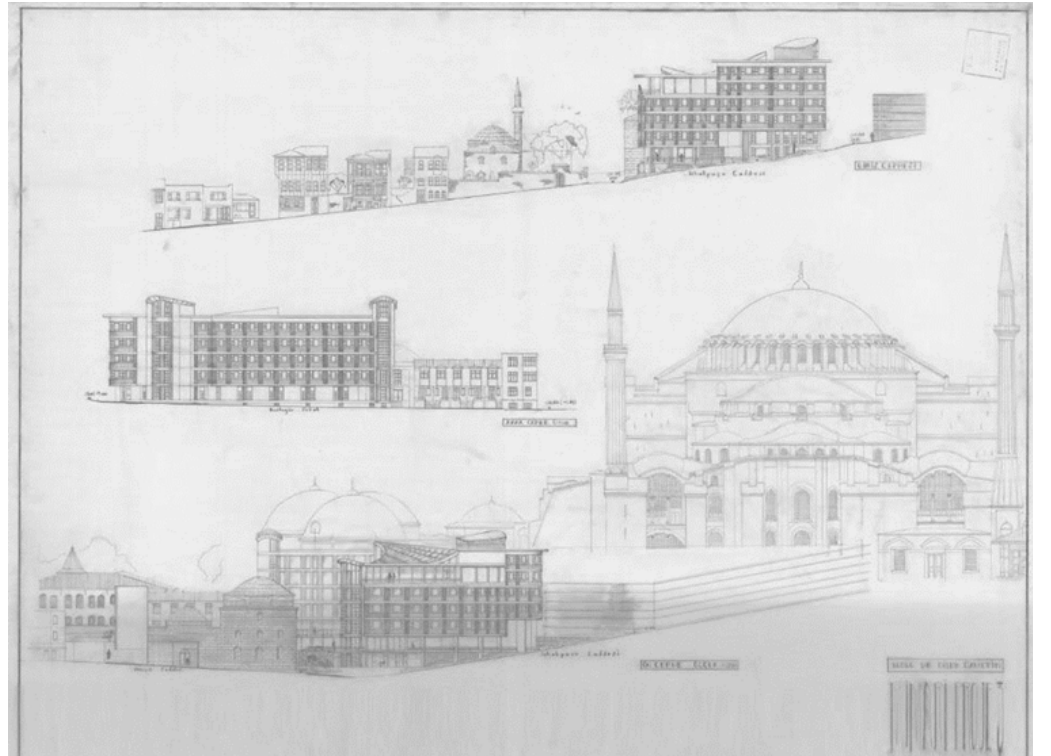
MİMARÎ PROJE YÜRÜTME BİÇİMİ

Ataman Hoca'nın kendine özgü mimarî proje yürütme biçimini anlatmak için ilk önce her dönem başında gerçekleşen mimarî proje konusu, yer seçme sürecine bakılabilir. Daha sonra inşa edilebilirlik ve güncellik düşüncelerini, Bina Bilgisi yaklaşımını, temsil kullanımıyla ilgili beklentisini, açığa çıkarmak hedeflenmektedir.

Öğrencinin Gözlem Yapmaya ve Deneyimlemeye Teşvik Edilmesi

MSGGSÜ'nde Mimarî Proje dersi her dönem öğrencinin hocasını seçmesiyle başlar: Öğrenci grubunda olmak istediği hocaların isimlerini listeler ve kura çeker. Mimarlık Bölümü Başkanlığı'na bağlı Mimarî Proje Koordinatörlüğü küçük numara çekenden büyüğe doğru öğrencileri sıralayarak grupları belirler. Daha sonra öğrenciler grup hocalarına yer ve konu önerileriyle gelirler.

Şekil 5: 1996 girişli Dilek Özmetin'in Demir'in grubunda çalıştığı mimarî projenin teslim paftası (Bina Bilgisi Bilim Dalı Arşivi).



Hoca öğrencinin proje seviyesine göre bir problematik oluşturması için gerekli yönlendirmeleri yapar. Ataman Demir'in grubunda yapılan projelere örnek olarak; Osmanlı Dönemi Yapı Sanatı Araştırma Merkezi, Mimari Proje 4 (1999), Sultanahmet'te Otel, Mimari Proje 3 (2007), Sultanahmet'te Butik Otel, Mimari Proje 2 (2013) Üsküdar'da Halk Evi, Mimari Proje 1 (2006) gösterilebilir.⁵

2004 yılında eğitime başlayan Duygu Yarımbaş, 2006-2007 Öğretim Yılı'nda Demir'den hem Mimari Proje 1 dersi almış, hem de mezuniyetinin ardından 2014 yılında araştırma görevlisi olarak Demir'in mimari proje asistanlığını yapmıştır. Yarımbaş, Ataman Demir'in son proje asistanıdır. Öğrenciyken tanıdığı Ataman Hoca'nın, on yıl sonra asistanı olarak görev aldığı zamanda mimari proje yürütme biçiminin değişmediğini, hocanın öğrenciyi tasarıma başlamadan önce, tasarımın gerçekleşeceği alan üzerinde gözlem yapmaya, özellikle geçmişini araştırmaya teşvik etmekten hiç vazgeçmediğini gözlemler:

"Mimarî Proje dersine başladığımda Ataman Hoca'nın tarihi çevre hakkında konuştuğunu, Fatih Dönemi mimari eserlerini detaylıca anlattığını hatırlıyorum. Bu nedenle tüm grup proje arsası seçimlerinde tarihi çevreye odaklanmıştık. Ben Üsküdar'da çalışmaya karar verdim. Çinihi Hamam yanında bir arsa seçtim. Ataman Hoca Üsküdar'ı yakından tanımam için ben teşvik etti, hangi caminin kimin zamanında yapıldığını öğrenmemi istedi. Hatta araştırma bölgemi arsa çevresi ile sınırlı bırakmadı, tüm Üsküdar olarak genişletti.

Eskizlerim üzerinde "Fatih Dönemi", "Barok" gibi notlar aldığımı biliyorum. Çalışma alanımda, hamam, cami ve çeşme bulunuyordu. Uzun süre proje arsa sınırlarımı oluştururken cami duvarını koruma kararı üzerine tartışmış, tarihi yapıları birbirine bağlayarak mekânsal örgütlemeyi sağlamak adına duvarı kaldırmaya karar vermiştik.

Proje konumun halkevi olmasını

*Ataman Hoca istedi. Hatta halkevleri üzerine çalışmam için bana kitap önerilerinde bulundu. Halkevlerinin tarihini, hangi dönemlerde nasıl kullanıldığı hocanın teşvikiyle detaylı olarak çalışmıştım. Dönem boyunca her hafta tarihi çevrede yeni bir yapının nasıl tasarlanması gerektiğini konuştuk. Örneğin kolaya kaçarak projemi teras çatı ile bitirmek istediğimimde, Ataman Hoca'dan çalıştığım bölgenin teras çatıya uygun olmadığı, çatı çözümü üzerine daha çok mesai harcamam gerektiği konusunda uyarı almıştım."*⁶

2008 yılında eğitimine başlayan ve Demir'den Mimari Proje 1 dersi alan Burak Mangut, hocanın grubundayken öğrenme sürecini anlatır:

"Mimarî Proje dersinin ilk görüşme gününde Ataman Hoca nerede oturuyorsun diye sordu. Bakırköy deyince, daha önce orada proje yapmaya çalışmış bir öğrencisinin alanına yönlendirdi. Özgürlük Parkı'nın yanındaki otobüs duraklarının yerine çarşı yapmayı önerdim. Bu konu, baraj derslerinde (proje öncesi uygulama derslerinde) hiç görmediğim bir kent içeriğine sıçrama vesilesi oldu.

Birinci proje benim için oldukça sert geçti. Sonunda bir şeyler geleceğini anladım. Ataman Hoca ilk proje öğrencilerine mekân kurmayı ve bir araya gelme biçimlerini öğrenmeye teşvik ediyor.

Mimari Proje 1'in sonunda aslında Mimari Proje 2 seviyesinden de almam gereken kazanımların bir kısmı elde etmiştim. Ancak bunu dönemin sonunda anladım. Dönem içi çalışmalar sancılı oldu benim için. Suyu atılmış olma, yüzmeyi yüzerek öğrenmeye çalışmak gibiydi biraz. Dayanak bulamıyordum başlangıçta. Neyle ilişkilendireceğime bağlı olarak nedensellikleri kuramıyordum. Kent dinamiklerini analiz edemiyordum. Bu konu daha sonra akademik hayatım boyunca da zihnimi meşgul etmeye devam etti. Lisansüstü çalışmalarımdan sonra insan eylem-

5. Bahsi geçen projelerden Osmanlı Dönemi Yapı Sanatı Araştırma Merkezi, 1995 girişli Yeşim Sansarcı; Sultanahmet'te Otel, 2002 girişli Emre Dane; Sultanahmet'te Butik Otel, 2005 girişli Birgül Tek, Üsküdar'da Halk Evi, 2004 girişli Duygu Yarımbaş tarafından çalışılmıştır.
6. Mimar, Araştırma Görevlisi, MSGSÜ, Mekân Organizasyonu ve Denetimi Bilim Dalı, Bina Bilgisi Anabilim Dalı, Mimari Proje Atölyesi Asistanı, Mülakat Tarihi: 22.09.2019, 11.30-12.30, Mülakat Yeri: Teams Çevrim içi Toplantı, Mülakatı Yapan: Dilvin Hazal Akkaya Usman

lerini gözlemenin önemini daha iyi anladım. Aslında o zaman da Ataman Hoca beni tekrar tekrar Bakırköy'e gönderip bakmaya teşvik ediyordu. Ancak Ataman Hoca tam olarak neye bakmam gerektiğini söylemiyordu. Yalnızca yapılara bakıyordum o zaman, kullarımları analiz etmemiştim.”⁷

Mangut, projede bağlam ve tasarım arasındaki nedensellik ilişkisini bulmayı Mimarî Proje Eskiz Sınavı'nda deneyimledikleri üzerinden öğrendiğini aktarır:

“Eskiz sınavı” adının yanıltıcı olduğunu düşünüyorum. Çünkü bizden beklenen belirsiz çizimler değil, düzgün ölçekli çizimler ve çalışan binalardı. Ben de çok yaratıcı çözümlerden dolayı değil, temiz ve düzgün çizdiğim için iyi notlar aldım bence. Ben bunu Ataman Hoca'dan (Ataman Demir) öğrendiğimi düşünüyorum. Projeyi nedensellikler üzerinden işlemeyi öğrendim. Mimari projem de kentsel dinamikler, mekânsal kurgu ve bunların arasındaki nedensellikler üzerinden ilerliyordu. Ben de bunu 1. projede keşfettikten sonra eskizde uygulamaya başladım”.⁸

Gökhan Koçyiğit de Ataman Hoca'nın öğrenciyi farklı işlevlerde nitelikli binaları görmeye teşvik ettiği bir örnek hatırlar:

“Otel yapan öğrencilere “Git, bir Swiss Otel'e bak, bir lobisinde otur” derdi.”⁹

Demir, tasarımın hesap verilebilirliğine dayalı bir model yürütmüştür. Keyfiyeti değil, tarihi, fiziksel ve sosyo-ekonomik bağlamla ilişkinin araştırılmasını teşvik etmiştir.

İnşa Edilebilirlik

MSGSÜ Mimarî Proje dersinin yürütülmesindeki modernleşme süreci ilkelerinden biri de öğrencinin hep aynı yürütücünün grubunda olmamasıdır. Aynı hocanın grubunda birden fazla proje yürütmek Akademi'nin ilk yıllarında hoca ve öğrenci sayısı azken daha sık karşılaşılan bir uygulamayken günümüzde öğrencilerin farklı yaklaşımları deneyimlemesi

pedagojik açıdan tercih edilmektedir. Her hocanın öğrenciyi yaklaşımı farklıdır. Bazı hocalar tasarımda yaratıcılığı tetikleyecek deneysel yöntemlerle projeye başlatırken, diğer hocalar ağırlıklı olarak planlama üzerinde dururlar ve kullanıma yönelik kriterleri sorgularlar. Bazı hocalar kentsel ve tarihi dokunun öğreticiliğinden yararlanırken az sayıda hoca da bağlamı daha serbest bırakarak öğrencinin tasarım parametrelerini kendi oluşturmasını bekler, böylece yaratıcı arayışları teşvik eder.

Demir'in grubunda proje başından itibaren tanımlı bir şekilde ilerler. Belirsizlikler her çizimle tanımlar getirilerek aşılar. Yapının programı bulunduğu yere göre ve topluma faydalı olacak şekilde planlanır. Yapım sistemi seçilirken fizibilite ve uygulanabilirlik ön plandadır. Tasarım adeta kullanıcı belirliymiş ve bütçe sınırlıymiş gibi ele alınır. Tamamen varsayıma dayalı bir öğrenci projesi bile mimarın “başkasının parasını harcayacağı” bilinciyle yürütülür. Öğrencinin projesini “hayali çizgiler”den oluşturması yeterli görülmez. Her çizginin yapı elemanına dönüşeceği sürekli hatırlatılır.

Günümüzde mimarlık pratiği deneyiminin eğitim sürecine dahil edilme yöntemleri tartışılmaktadır. Mimarlık müfredatlarında mesleki uygulama bilgisine yeterince yer verilmemesi, günümüzde ortaya çıkan yeni mesleki uygulama alanlarına değinilmemesi, kuramsal bilginin uygulama deneyimiyle pekiştirilememesi, bunların birlikte çoğu akademisyenin mimarlık pratiğinden kopuk olması öne çıkan eleştiriler arasındadır (Yorgancıoğlu, 2017, 45). Demir, aktardığı bilgiyi mesleki deneyimine temellendiren bir aktördür.

Demir'in inşa edilebilirlik konusunu nasıl bir üslupla vurguladığını Oğuz Özer aktarır. 1979-1985 yılları arasında sürdürdüğü mimarlık eğitimi sırasında Demir'den Mimarî Proje 1 dersini alır:

“Benim öğrenci olduğum dönemde (1979-1985) Muammer Onat, Ataman Demir, Nursel Onat aynı atölyede proje verirlerdi. Ataman Hoca'nın 3-4

7. Dr. Mimar, Araştırma Görevlisi, MSGSÜ, Mimari Tasarım Sorunları Bilim Dalı, Bina Bilgisi Anabilim Dalı, Mimari Proje Atölyesi Asistanı, Mülakat Tarihi: 24.01.2018, 15.00-16.00, Mülakat Yeri: Bina Bilgisi Yani Atölyesi, Mülakatı Yapanlar: Arbil Ötkünç, Melek Kılınc, Dilvin Hazal Akkaya Usman.
8. Dr. Mimar, Araştırma Görevlisi, MSGSÜ, Mimari Tasarım Sorunları Bilim Dalı, Bina Bilgisi Anabilim Dalı, Mimari Proje Atölyesi Asistanı, Mülakat Tarihi: 24.01.2018, 15.00-16.00, Mülakat Yeri: Bina Bilgisi Yani Atölyesi, Mülakatı Yapanlar: Arbil Ötkünç, Melek Kılınc, Dilvin Hazal Akkaya Usman.
9. Doç. Dr., MSGSÜ, Bina Bilgisi Bilim Dalı, Mimari Proje Atölyesi Proje Yürütücüsü, Mülakat Tarihi: 01.08.2018, 14.00-17.00, Mülakat Yeri: Gökhan Koçyiğit Ofisi, Ayrılıkçeşme, Mülakatı Yapan: Arbil Ötkünç.

öğrencisi vardı. Öğrenciler ondan çekinirlerdi, o nedenle az sayıda öğrencisi olurdu.

Hoca, o dönem Üsküdar'la ilgileniyordu. Elinde 1967 tarihli Üsküdar fotoğrafları ve planlar vardı. Plandan hepimizin seviyesine göre yerler gösterdi. Üsküdar'ın tepesinde, Atik Valide külliyesinin yanında bir köşk vardı. Projenin yeri orasıydı. Yönlendirmeleri inşa edilecekmiş gibi bir proje yaptırma yönündeydi. Profesyonel hayattaki gibi... "Şuraya beton yapmak lazım, burayı taş kaplayalım" gibi şeyler söylerdi.

Muammer Hoca projedeki problemleri sofistike hale getirir, Ataman Hoca basitleştirirdi. Hocaların yöntemleri birbirinden çok farklıydı ama birbirlerinden çok şey öğrenmişler, birbirlerini çok etkilemişler izlenimi edinmiştim."¹⁰

Demir'in Mimarî Proje asistanı ya da proje öğrencisi olmamış, ancak uzun yıllar aynı kürsüde birlikte çalıştığı Gülşen Gülmez, "Ataman Hoca öğrenciye projesiyle ilgili ne düşündüğü anlamak ya da bazı şeyleri fark ettirmek için açık, net ve damardan sorular sorardı." diyerek Demir'in öğrencilerle iletişim yöntemine dikkat çekerek anılarını aktarır:

"Kürsüde olduğum sırada şahit olduğum bir olay. Ataman Hoca bir öğrencisinin projesindeki mekânın avlu olup olmadığını anlamak için sırasıyla şunları sordu; burası avlu mu? Cevap yok, üstü açık mı? Cevap yok, çatısı var mı? Cevap yok (Öğrenci eveleyip geveleyip bir şeyler murıldanıyor), Hoca'nın sesi gittikçe yükseliyor, sabırla devam ediyor, en sonunda Hoca kalemimi, aldı sorduğu yerin tam üstüne vurarak tak, oğlum tak buraya tak yağmur düşüyor mu tak? Cevap; evet hocam. O zaman burası avlu. O öğrenci çizdiğinin avlu olduğunu şahit olduğum o esnada öğrendi diyebilirim."¹¹

Mimarî projenin tasarım aşaması çok sayıda değişkenin hesaba katılması gereken bir süreçtir. Belirsizliğin yönetilmesi gerektiği bu süreçte öğrenciler sıklıkla

zorlanırlar. Hocanın yöntemi öğrencinin projesini zihninde netleştirmesini sağlayacak soruları yöneltmektir. Bu da öğrencinin hayal ettiğini tasvir etmesi yoluyla değil yapısal açıdan nasıl ele alınacağını çizerek anlattırması yoluyla olur.

Yapının Formunun Oluşturulması

Mimarî proje tasarımında öğrencini fikrini iki ya da üç boyutlu temsil araçlarıyla görünür hale getirebilmesi zor bir süreçtir. Tasarım tecrübesini yeni edinmekte olan öğrenci bazen planlama açısından uygun çözümler üretmesine rağmen yapının cephelerini biçimlendiremez. Ya da çevreyle uyumlu bir kitle oluşturmaya rağmen binayı işler hale getiremez. Ataman Hoca projenin ilk aşamasından itibaren öğrenciyi projenin plan ya da cepheden ibaret olmadığını; üç boyutun bir arada düşünülmesi konusunu sürekli hatırlatır ve sistemli bir biçimde çalışmaları yönlendirir. Öğrencinin zamanını dengeli biçimde kullanması için aşılması gereken etaplar öncesinde uyarır.

2001-2002 yılları arasında Demir'in proje asistanı olarak görev yapan Özgür Bingöl'e göre Demir de diğer tüm Bina Bilgisi hocaları gibi bağlam ve program konularına titizlikle yaklaşır. Bunun ötesinde mekânın, mimari nesnenin algısal boyutuna çok önem verir; malzeme, renk, doku, gölge, detay meselelerini vurgular.¹²

Demir'den hem Bina Bilgisi I, hem de Mimarî Proje dersi alan Tolga Sayın'ın aktardığına göre¹³, çizmeden, çevreyle ilişkili biçimsel yönlendirmeler yapar. Örneğin Galata'da Otel projesi sırasında (1999), "Odak Galata Kulesi olsun, odalar Galata Kulesi'ne baksın, yay biçimi bunu sağlayabilir" dediğini hatırlar. Biçimin inşa edilebilirliği ve işlevle ilişkisi önemlidir. Taşıyıcı sistemle ilişki hep gözetilir. Tarihi çevreyle ilişki kurmak için Fransız balkon, arkat vb. etütler yapılırlar.

Demir'in kendisi öğrencilik döneminde ülkenin elinde olan kısıtlı olanaklarla en iyi şekilde yetiştirilmiştir. Öğrencilerinse basılı ve dijital kaynaklara olan ulaşım kolaylaşmış olmasına rağmen sınırlı düşünmelerini eleştirir, ellerindeki imkânları

10. Prof. Dr., MSGSÜ, Bina Bilgisi Bilim Dalı, Mimari Proje Atölyesi Proje Yürütücüsü, Mülakat Tarihi: 17.07.2018, 11.00-12.00, Mülakat Yeri: Bina Bilgisi Bilim Dalı, Mülakatı Yapan: Arbil Ötkünç, Dilvin Hazal Akkaya Usman.
11. Prof. Dr., MSGSÜ, Bina Bilgisi Bilim Dalı, Mimari Proje Atölyesi Proje Yürütücüsü, Mülakat Tarihi: 23.09.2019, Mülakat Yeri: Bildiri kapsamında hazırlanan mülakat sorularına yazılı olarak yanıt vermiştir, Mülakatı Yapan: Dilvin Hazal Akkaya Usman.
12. Doç. Dr., MSGSÜ, Bina Bilgisi Bilim Dalı, Mimari Proje Atölyesi Proje Yürütücüsü, Mülakat Tarihi: 30.11.2018, Mülakat Yeri: Bina Bilgisi Bilim Dalı, Mülakatı Yapan: Dilvin Hazal Akkaya Usman.
13. Doç. Dr., MSGSÜ, Mekân Organizasyonu ve Denetimi Bilim Dalı, Bina Bilgisi Anabilim Dalı, Mimari Proje Atölyesi Proje Yürütücüsü, Mülakat Tarihi: 19.09.2019, 11.30-12.30, Mülakat Yeri: Teams Çevrim içi Toplantı, Mülakatı Yapan: Arbil Ötkünç.

kullanmaları konusunda teşvik ederdi. Arbil Ötkünç'ün 2010-2011 öğretim yılında, mimarî proje asistanlığını yaptığı dönemde şahit olduğu üzere, güncel mimariden haberdar olmalarını bekler ancak sorgulamadan, içeriğini anlamadan biçim taklidine anlayış göstermezdi. Mimarlıkta ne kadar çağdaş gelişmelere önem verse de moda yapım için yapılan biçim arayışlarını eleştirir, öğrenciyi burada da nedensellik ilişkisi kurmaya yönlendirirdi. 1993 yılında mimarlık eğitimine başlayan Gökhan Koçyiğit'e göre,

“Ataman Hoca'nın Mete [Ünal] Hoca'dan ve Nursel [Onat] Hoca'dan farklı yani belirli bir biçimi, başarılı bir biçimi bulup, o fikir doğrultusunda projenin geliştirilmesini isterdi. Yani mesela bu Mete Hoca'da olmazdı, arayış ön plandaydı... Muammer Hoca'da en üst seviyede. [...] Ataman Hoca'da planlamadan çıkan bir form değil de orada ne olması lazım diye planlamanın ikinci planda kaldığı, formun aranmasına yönelik bir çabası vardı. Tabii o zaman bu sketch-up'lar falan, üç boyutlu gösterimler çok gelişmemişti. Maket varsa konuşurdu ama özellikle maket yapmaya, çalışma maketi yapmaya yönlendirmezdi. Ataman Hoca netlikten hoşlanırdı. Fluluk, belirsizlik, ne olduğu belli olmayan eskizler onun hoşuna gitmezdi bence. [...] Gelenekçi bir yapısı vardı. Sanki Beaux-Arts'ın devamı gibi Ataman Hoca, ben zihnimde öyle yerleştiririm. Beaux-Arts'ın bugünkü temsilcisi gibi. Tabii o zamanki kadar güçlü olamaz hiçbir şekilde de.”¹⁴

Ecole des Beaux-Arts belli bir müfredata dayalı formel eğitimin başlangıcı sayılabilir. Paris'teki Beaux-Arts döneminin 4 temel ögesi vardır: Ekol (*Türkçe'de okul*), özel atölyeler, salonlar ve kafe hayatı. Ekol klasik resim ve mimarlığın geleneksel ve katı eğitiminin verildiği yerdir. Başarılı olan öğrenci tam burslu olarak okuyacağı Grand Prix de Rome (*Büyük Roma Ödülü*) ile ödüllendirilir. Küçük bağımsız atölyelerde öğrenciler doğrudan bir ustadan öğrenirler ve başarıları doğrudan ustaya yansır.

Başarı başarıyı doğurur ve katı bir hiyerarşi yaratır. Yıllık Paris Salonu en iyi eserlerin jüri tarafından seçilip kamuya sergilendiği bir gösteridir. Paris kafe hayatı atölyeler ve okulun gayri resmî uzantısıdır, insanlar buralarda bir araya gelirler ve tasarım tartışır (Wozniak, 2016).

Beaux-Arts eğitim modeli rekabete, yarışma kültürüne ve yoğun çalışmaya dayanır. Özellikle 20. yüzyıl başlarında mimarlık eğitiminde Ecoles des Beaux-Arts geleneğini; içerdiği kazanmayı öğrenmenin üstünde tutan rekabet sistemine (Anthony, 2012, 397) karşı çokça eleştirilmiştir. 1919 yılında Gropius öncülüğünde Almanya'da kurulan Bauhaus Okulu ile Beaux-Arts'a alternatif, geçmiş mimari eserlerin nasıl taklit edeceklerini öğretmek yerine yeniliği vurgulayan bir eğitim kültürü gelişmeye başlamıştır. Bauhaus sanatçıların, tasarımcıların ve mimarların eğitimine çok disiplinli düşünce fikrini getirmesinin yanı sıra, ilk bakışta birbirinin tam zıttı gibi görünen sanat ve mühendislik, bilim ve felsefe gibi disiplinlerin dünyayı görme ve yorumlama yöntemlerini kullanarak, eğitim sisteminde yaratılmak istenen dengeli bakış açısının temelini oluşturur (Şener Çobanoğlu, 2019). Her iki eğitim modeli de öncelikle amaçladıkları mimar kişiliğini yaratmaya yönelik adımlar attıkları için başarılıdır (Uluoğlu, 1988).

Çağdaş mimarlık okulları Beaux-Arts yönteminin ana fikirlerinin çoğunu izlemeye devam ederler: Öğrenciler arasında rekabet ve yoğun çalışma ortamının yaratılması, öğrenci ve hocalar arasında katı hiyerarşinin kurulması, «doğru» ve en iyi öğrenci işinin seçilmesinde karar merciinin jüri ya da hocada olması (Wozniak, 2016; Ulll). Buna karşın okullar enformel kafe ortamını ve tasarım tartışma ruhunu büyük oranda kaybetmişlerdir. Bugün mimarlık eğitimi üzerine yapılan eleştiriler genel olarak tartışma ortamının eksikliği üzerinedir.

ANLATICI OLARAK HOCA

Mimarî tasarım stüdyosu ile ilk defa karşılaşan öğrenci geçmiş yaşamında tanımadığı yeni bir dil ile tanışır ve eğitim

14. Doç. Dr., MSGSÜ, Bina Bilgisi Bilim Dalı, Mimari Proje Atölyesi Proje Yürütücüsü, Mülakat Tarihi: 01.08.2018, 14.00-17.00, Mülakat Yeri: Gökhan Koçyiğit Ofisi, Ayrılıkçeşme, Mülakatı Yapan: Arbil Ötkünç.

sürecinin temeli bu dilin öğrenilmesi üzerine kuruludur (*Schön, 1985*). Diğer bir deyişle stüdyodaki eğitim süreci, dili kullanan ve dinleyen arasındaki iletişim örgütlenmesidir (*Türkyılmaz Canbay, 2010*). Atölyede dili kullanan proje yürütücüsü, tasarımın merkezinde, yeri geldiğinde çizim araçlarını kullanarak öğrencinin kendisini takip etmesini bekleyen, yeri geldiğinde dinleyici olan öğrenciye soru sorarak yol gösteren bir aktördür.

Profesyonel yaşam ve öğretim arasındaki bağlantı eğitimcilerin mesleki uygulamalarına ya da akademik araştırmalarına dair deneyimlerini öğrencilerin gelişimlerine rehberlik ederken paylaşımlarıyla mümkün olur. Demir'in proje tashihleri sırasında öğrencinin karşılaştığı sorunları çözmek ve zorlukları aşması için bu deneyimleri hikâyeleştirmesi ve referanslar vermesi önemli bir araçtır. Örneğin öğrenci projelendirdiği yapının girişini organize etmekte zorlandığında Türkmenistan'da gördüğü bir medresenin kapısını anlatır (*Ötkünç, 2011*). Böylece samimi bir dille yapılan canlı bir tasvir den sonra öğrenci yapının içine girene kadar yapılan yolculuğun da tasarımın parçası olması gerektiğini anlar.

Alman edebiyat eleştirmeni ve kültür tarihçisi Benjamin'in (1995, s.78) belirttiği üzere, ağızdan ağıza aktarılan bilgi kaynağından beslenen hikâye anlatıcısı ve deneyim arasında doğrudan bir bağlantı bulunur. Anlatıcı hikâyesini kendi deneyiminden ya da ona aktarılanlardan çekip alır ve bunu kendisini dinleyenlerin deneyimi haline getirir. Her yeni anlatım dinleyicilerin de içinde yer aldığı kolektif bir deneyim ortaya çıkarır, bu deneyim sayesinde hikâye her dinleyicinin belleğinde yeniden farklı olarak inşa edilir.

Demir'in proje tashihlerindeki bina tasvirleri, öğrenciyi dinleyici konumundan adeta deneyimleyen konumuna sokar. Canlandırarak anlatmanın yanı sıra sorular sorarak öğrencinin kendi fikrinin potansiyelini gerçekleştirmesinin önünü açar: "Burasını nasıl düşündün? Buraya baktın mı? Şurası nasıl olsun? vb.". Öğrencinin yapısına dair soruları

yanıtlayarak, hikâyeleştirerek içindeki yaşantı kapsayarak düşünmesine teşvik eder. Proje tashihi boyunca öğrencilerle etkileşim halindeki Demir, Benjamin'in altığını çizdiği kolektif deneyim alanını kurar. Stüdyo artık bir ders olmak yerine bir deneyimler ortamıdır (*Aslan, 2016*). Böylesi bir ortamda hikâyelerle beslenen, kolektif deneyim alanının merkezindeki öğrenci, süreç boyunca projesini yeniden inşa eder.

Demir'in öğrencilerle kurduğu iletişimi asistanı olarak yanında görev aldığı daha iyi fark ettiğini belirten Yarımbaş; proje tashihlerindeki tartışmaların sadece tasarım üzerine olmadığını aktarır:

"Ataman Hoca mimar olmanın sorumluluklarını, mesleki etik değerlerini öğrenciler ile paylaşır, onları soru sormaları, konuya katkı sağlamaları için teşvik ederdi. Birlikte çalıştığımız dönem Üsküdar Meydanı'nın düzenleme çalışmaları devam ediyordu. Ataman Hoca güncel Üsküdar örneği üzerinden Ersoy'un¹⁵ "yıkamak insanlara yapmak gibi kıymet mi verir?" şirisinden alıntı yaparak Mimar Sinan'ın yeniden gelmeyeceğini, eserlerini tanımak ve koruma bilincine sahip olmak gerektiğinin altını çizirdi."¹⁶

Anlatıcı bir hoca olarak Demir, otoriter bilgi aktarıcısı olmak yerine, öğrencilerin bilgiyi yapılandırmasına yardımcı olan, deneyim ve denemeler için ortam yaratan bir rol üstlenir. Bu yöntemiyle Demir; Milne ve Taylor (1995) tarafından yapılan, geleneksel bilgi aktarma yaklaşımları ve bilginin yapılandırılmasını öngören yaklaşım karşılaştırmasında geleneksel alandan uzaklaşır. Demir'in deneyim aktarımı yöntemiyle öğrencisiyle atölye ortamında kurduğu sosyal etkileşim, öğrencilerin zihinsel yolculuğunu destekleyen, kendi yöntemiyle tasarım becerisini bulmasını sağlayan bir öğretim değil, öğrenme¹⁷ ortamıdır. Aydınlı-Kürtüncü'ye (2018) göre stüdyo birlikte öğrenmenin bizatihi kendisidir. Öğreten ve öğrenen aynı kökü paylaşır ve bu da öğrenmedir (*Aslan, 2016, 13*).

15. Yarımbaş, asistanı olduğu zaman Demir'in öğrencilerine sık sık tekrar ettiği şiirin dizelerini, kendi öğrencilik döneminde de Ataman Hoca'dan duyduğunu, ancak şiirin tamamını asistanlık zamanında öğrendiğini belirtir. Bahsi geçen şiir Mehmet Akif Ersoy'a aittir. Yıkamak insanlara yapmak gibi kıymet mi verir
Onu en çolpa herifler de emin ol becerir.
Sade sen gösteriver "işte budur kubbe" diye
İki ırgala iner şimdi Süleymaniye.
Ama gel kaldıralım dendi mi heyhat o zaman
Bir Süleyman daha lazım yeniden bir de Sinan.
Bunların var mı sizin listede hiç benzeri; yok
Ya ne var? Bir kuru dil, siz buyurun karnım tok.
16. Mimar, Araştırma Görevlisi, MSGSÜ, Mekân Organizasyonu ve Denetimi Bilim Dalı, Bina Bilgisi Anabilim Dalı, Mimari Proje Atölyesi Asistanı, Mülakat Tarihi: 22.09.2019, 11.30-12.30, Mülakat Yeri: Teams Çevrim içi Toplantı, Mülakatı Yapan: Dilvin Hazal Akkaya Usman.
17. Mimarlık eğitimi ve eğitimin yapıtaşı olan mimari proje atölyelerini geleneksel ve yapılandırıcı yaklaşımlar üzerinden değerlendiren, öğrenme stratejilerini tartışan detaylı yazı için lütfen bkz. (Aydınli, 2015, 4-6).

MİMARİ PROJE ASİSTANLARININ YETİŞTİRİLMESİ

MSGSÜ'nde Eskiz Sınavı proje eğitiminin önemli bir parçasıdır. Mimarlık eğitimi sırasında öğrencinin farklı ölçeklerde farklı mekânsal organizasyonlar etüt etmesi beklenir. Eskiz sınavı ise öğrencilerin bu konularda çalıştırılmasını; kazandıkları ve kullandıkları bilgileri sınamayı amaçlar. Eskiz sınavının hazırlanması, yapılması ve değerlendirme süreçleri zaman içinde yavaş yavaş evrilererek köklü bir gelenek oluşturur. Bu sınavların soruları ve -ulaşılabilirdiği kadarıyla- öğrenci çizimleri ve üzerlerindeki değerlendirme notları Ataman Demir'in Mimari Proje Atölyesi'ndekilere katkısına bakmak için bir imkân sunar. Katkısının bulunduğu sorularda, "ölçek", "yer", "bağlam", "kentsel/ kırsal", "program", vd. kavramların öne çıktığı tespit edilmiştir.

- Sınavda, projelendirilecek alanın büyüklüğü, programın karmaşıklığı, istenenlerin daha fazla veya ayrıntılı ölçekte olması ne kadar ayırıştırıcıdır?
- Eskiz sınavlarında, hangi konularda ne tür sorular soruyordu?
- Soruların yanıtlarını hangi kriterlere göre değerlendiriliyordu?

Mimarî Proje eskiz sınavının hazırlanması ve değerlendirilmesi aynı zamanda proje atölyesindeki potansiyel hocaların yetişmesine katkıda bulunan önemli bir araçtır. Soruyu yardımcı araştırma görevlisinin hoca rehberliğinde hazırlaması akılda kalıcı bir deneyimdir. Prof. Ataman Demir'in, araştırma görevlilerinin hazırladığı soru taslaklarını değerlendirirken dikkat çektiği hususlar bu bağlamda önemlidir: "Bu soruyu sorarken öğrenciden ne bekliyorsun? Öğrenci ne çecek? Neyi değerlendirmek istiyorsun? Soruda istediğin program istediğin ölçekte çizildiğinde kâğıtta ne kadar bir alan kaplıyor?". Oğuz Özer mezun olduktan sonra, 1989 yılında, Bina Bilgisi kürsüsünde araştırma görevlisi olur. Demir'e mimari proje eskiz sınavı sorusu hazırlama ve yanıtları değerlendirme süreçlerinde asistanlık yapar ve süreçten aklında kalanları aktarır:

"Eskiz soruları hazırlarken doğal bir çevrede olmasını tercih ediyorum. Kıyı şeridinde olan sorular gibi... Ya da antik kentlerle ilişkili sorular... Ataman (Demir) Hoca da çok severdi antik kentteki soruları. Antik kentte kazı evi sorardık. Sardes'de (Sart) gymnasium'un yanında (Saliht'i'de) kazı evi çok sorduk mesela. Ataman Hoca da çok meraklıydı, benim merakımı da -doğrudan ifade etmemiş olsa da- takdir ederdi. Soruyu hazırlamasına yardım eden araştırma görevlisine çok şey öğretirdi. "Yaz!" derdi. Kâğıt, kalem verirdi. "Konu ne olacak? Amaç ne olacak?" diye sorardı. Bizim kürsüde (Bina Bilgisi) bu konuya çok önem verilir. Bence çok değerli."¹⁸

Eskiz sınavında ve mimarî projede çizilenlerin değerlendirilmesi sürecini hocaların büyük bir bölümü şeffaf bir şekilde eşitleriyle birlikte yürütürdü.

Demir, akademisyen kimliğini taşıdığı tüm süre boyunca, kesintisiz olarak proje atölyesinde hocalık yapmanın yanı sıra, bugünün akademisyenlerinin yetişmesinde etkin olarak görev almıştır. Kendisinin hem Mimari Proje öğrencisi olmuş hem de üç yıl proje asistanlığı yapmış Ümit Arpacıoğlu'nun aktardığına göre¹⁹ Demir, eğitimciliğinin yanı sıra aynı zamanda öğrenmeye, kendisini geliştirmeye de her zaman açıktır ve vizyonerdir. Arpacıoğlu (2019), araştırma görevlisi olduğu yıllarda, Demir'e bilgisayarda iki boyutlu çizim, üç boyutlu modelleme programları konusunda çeşitli bilgiler vermiş, uygulamaya yönelik kolaylıklar göstermiş ve kendisinin zamanının gereklerini izlediğini yakından gözlemiştir. Arpacıoğlu, Demir'in asistanlığını yaptığı dönemin daha sonra kendi hocalık yapma biçimini şekillendirdiğini de söyler. Öğrenciyle samimi bir dille açık iletişim kurar, ancak bunun projeler hakkındaki değerlendirme kararlarını etkilemesine izin vermez.

'ÜNİVERSİTE HOCASI'NIN ROLÜ

Yüksek öğrenimde hocaların rolü, 1990'lı yıllardan günümüze eğitim bilimlerinin önemli tartışma konularından birisidir. ABD başta olmak üzere farklı kıtalardan

18. Prof. Dr., MSGSÜ, Bina Bilgisi Bilim Dalı, Mimari Proje Atölyesi Proje Yürütücüsü, Mülakat Tarihi: 17.07.2018, 11.00-12.00, Mülakat Yeri: Bina Bilgisi Bilim Dalı, Mülakatı Yapan: Arbil Ötkünç, Dilvin Hazal Akkaya Usman.

19. Doç. Dr., MSGSÜ, Yapı Fiziki ve Malzemesi Bilim Dalı, Mülakat Tarihi: 23.09.2019, 12.00-12.30, Mülakat Yeri: Teams Çevrim İçi Toplantı, Mülakatı Yapan: Arbil Ötkünç.

20. Boyer'in çalışmasında "profesör" kelimesi kullanılarak yapılan tanımlamanın makale çalışması kapsamında karşılığı unvana dayalı yaklaşıma değil, "hoca"ya tekabül ettiği kabul edilmiştir.

üniversitelerin eğitim süreçlerini gözlemleyen ve eğitimin mevcut durumunu tespit eden Boyer (1990); üniversite profesörünün²⁰ rolünü tanımladığı çalışmasında, akademik çevrede bilim insanı olarak kabul görmüş, üniversitede akademik bir pozisyona sahip, araştırma yaparak yayınlar hazırlayan kişi tanımının üniversitelerin temel misyonun yerine getirilmesine engel olduğunu savunur. Yaygın olan “öğretmeye karşı araştırma” tartışması bilim insanı olgusunu sınırlandırmaktadır. Boyer’e göre (1990, 16) bilim öncelikli olmak araştırma yapmayı gerektirse de üniversite hocası kişisel araştırmasından geri adım atabilmeli, farklı disiplinlerle bağlantılı düşünerek teori ve pratik arasında köprü kurabilmeli ve bilgisini etkili bir biçimde öğrencilere aktarabilmelidir.

Nitelikli bir üniversite hocası birbirinden farklı alanlar olmasına rağmen birbiriyle örtüşen dört fonksiyona sahip bir çalışma yürütmelidir. Boyer Modeli olarak kabul gören bu fonksiyonlar; keşif bilimi (*discovery*), birleştirme bilimi (*integration*), uygulama bilimi (*application*) ve öğretme bilimi (*teaching*) olarak tanımlanır. (Boyer, 1990, 16) Keşif bilimi, akademisyen tanımında ilk akla gelen araştırma odaklı bir çalışmayı kapsar. Araştırma; yalnızca çalışmayı yürüten üniversite hocasının bilim insanı olma niteliğine değil, çalıştığı üniversitenin entelektüel iklimine de katkı sağlayan, yüksek öğrenim çalışmasının merkezinde yer alan fonksiyondur. Birleştirme (*integration*) bilimi; üniversite hocasının disiplinler arası bağlantı kurma, uzmanlıkları daha geniş bir bağlama yerleştirme ve verileri bu ilişkiler ışığında yorumlama becerilerini tanımlar. Üniversite hocası kendi araştırmasını, kendi disiplin sınırlarının ötesinde faydalı olacak ve daha geniş bir bilgi gövdesine entegre edilebilecek şekilde yorumlamalıdır. Herhangi bir bilimsel araştırma ancak yeni bir bakış açısıyla, entegrasyonu sağlayabilen profesörler tarafından bilginin sınırlarını yeniden şekillendirebilecek bir nitelik kazanır (Boyer, 1990, 17-20).

Akademik yaşamın araştırmacı ve sentezleyici geleneklerini oluşturmak kadar, elde

edilen bilginin uygulanabilirliği de yüksek öğrenim kurumlarının gündemindedir. Boyer’in tanımladığı mimarlık eğitimi ile de doğrudan örtüşen uygulama edimi, toplumsal sorunları çözmek için araştırma bulgularını ve yenilikleri kullanmaya odaklanır. Uygulama eyleminden tıbbi teşhiste danışanlara hizmet etmede, kamu politikasını şekillendirmede, bir mimari tasarım yaratmada veya devlet okullarıyla çalışma konusunda yeni entelektüel anlayışlar doğabilir (Boyer, 1990, 23). Bu kategoriye özel olarak üniversiteye bağlı olarak çalışan bir hocaların bilgi ve mesleki becerileri doğrultusunda yürüttüğü, yararlanıcıları arasında, kâr amacı gütmeyen kuruluşların ve meslek birliklerinin yanı sıra ticari kuruluşlar bulunurken tüm hizmet faaliyetleri uygulama eylemine dahil edilir.

Keşif, birleştirme ve uygulama eylemlerinin dışında, Boyer (1990, 23) öğretme eylemine özellikle ağırlık verir. Günümüzde üniversite profesörünün rutin bir işlevi olarak görülen ve sıradanlaştırılan öğretimi bilimsel bir etkinlik olarak tanımlamak için bir üniversite profesörü, kendi bilgi alanında sahip olduğu başarıyı, bu alanı öğrencilere nasıl aktaracağı konusunda da göstermelidir. Aristoteles’e atıfta bulunarak “Öğretebilmek anlamının zirvesidir” anlayışını benimseyen Boyer (1990, 24) bir bilim insanının en başta kendisinin de hayat boyu öğrenen, gerçekleştirdiği çalışmalar üzerinde yansıtıcı düşünebilen bir birey olması gerektiğini belirtir.

Günümüzde mesleki gelişimin odak noktası olarak kabul görmeyen²¹ öğretim eylemi, Boyer tarafından öğretmen öğrenci arasında köprü kuran tüm pedagojik prosedürleri içermesi gereken, bilimsel bir girişim olarak tanımlanır. Akademik camiadaki yasa koyucuların ve yöneticilerin sınıfta geçirilen saatlerin öğretim görevlisi üzerindeki ağırlığını anlamıyor olmalarını eleştirerek, bu durumun yüksek öğrenimin gelişiminde engel teşkil ettiklerini belirtir. Öğretme eylemi, yalnızca iyi hazırlanmış bir dersin içeriğindeki bilgiyi iletme değil, aynı

21. Günümüzde YÖK tarafından ilan edilen puanlamaya dayalı akademik yükseltme ve atanma kriterlerinde yer alan “Öğretim Etkinlikleri” başlığı altında öğretime katkı adına verilen puan değerlerinin, “Bilimsel, Sanatsal Yayınlar” başlığı altında verilen puan değerlerinin kat be kat altında kalması öğretim eyleminin YÖK tarafından da geri planda bırakıldığının göstergesi olarak yorumlanabilir. Daha detaylı bilgi için lütfen bkz. MSGSÜ Akademik Yükseltme ve Atanma İlke ve Esasları https://www.yok.gov.tr/Documents/Akademik/AtanmaKriterleri/mimar_sinan_guzel_sanatlar_kriter.pdf

zamanda onu dönüştürmek ve genişletmek demektir. Sınıf içi tartışmalar, öğrenciler tarafından geliştirilen sorular ve yorumlar sadece üniversite profesörünün değil eğitim veren kurumun da bilgi birikimine katkı sağlar, bilimsel gelişimine destek verir.

Bir akademisyenin öğretme eylemine mi yoksa araştırmaya mı ağırlık vermesi gerektiği üzerine geliştirilen tartışmalar güncelliğini korumaktadır. Birçok profesör, öncelikle öğretimle ilgilendiklerini, ancak kurumlarının öğretimde mükemmelliğe değer vermediğini veya ödüllendirmediğini hissettiklerini belirtmektedir (Borra, 2001). Akademik topluluk, öğretim üyelerinin öğretim dışındaki faaliyetlere katılımını vurgulamaya ve yüksek değer vermeye devam etmektedir (Royeen, 1999).

Şekil 6: Prof. Ataman Demir, o dönem asistanı Erdem Ceylan ile birlikte mimari projeleri değerlendiriyor (MSGSÜ Bina Bilgisi Bilim Dalı, Nezih R. Aysel kişisel arşivi).



Boyer'in tanımladığı dört fonksiyonlu model 90'lı yıllarda hızla gelişir, birçok öğretim kurumu tarafından benimsenir, faaliyetlerini yeniden değerlendirmelerine aracı olur. Keşif, birleştirme, uygulama ve öğretme eylemleri mimarlık eğitimi içerisinde de etkin bir yere sahiptir. Mimarlık; doğası gereği araştırmanın merkezinde yer aldığı, özellikle güzel sanatlar, sosyal bilimler, mühendislik ve kentsel planlama gibi alanlarla disiplinler arası ilişkinin yadsınamayacağı, uygulamalı bilimlerdenidir. Bu nedenle Boyer'in üniversite hocasının rolünü netleştirmek ve dengelemek için kullandığı dört fonksiyon da mimarlık eğitimi ve görevli öğretim üyelerini değerlendirmede

doğrudan araçsallaştırılabilir.

Mimarlık eğitimi veren okulların kadrolarının niteliği ve eğitim yaklaşımları büyük önem taşır. Mimarlık pratiğinin ve araştırmanın eğitim sürecine dahil edilmesi ancak deneyimli figürler aracılığıyla olur. Onlar aracılığıyla derslerde mesleki uygulama bilgisine yer verilir, kuramsal bilgi pekiştirilir. Ataman Demir; Boyer modelindeki dört fonksiyonu da kimliğinde taşıyan çok yönlü bir profesördür. Demir'in Antakya kentinin dokusu, konut nitelikleri, kültürel zenginliği üzerine hazırladığı yayınların yanı sıra Akademi'deki yabancı hocalar üzerine değinerek ortaya çıkardığı arşiv belgeleri, bilim insanı olarak araştırmayı -Boyer tanımıyla keşif bilimini- çalışmalarının merkezinde tuttuğunun bir göstergesidir. Demir kendi meslek alanı ile ilişkili farklı uzmanlık alanlarını da çalışmalarına dahil eder. Kentleri, mimarlığı ve özellikle geleneksel konutları daha iyi anlamak üzere bir bilgi üretme aracı olarak kullandığı fotoğrafçılığın yanı sıra, koruma disiplini kent bağlamından ve tasarımdan bağımsız ele almayı gibi nitelikleriyle profesörlüğünde birleştirme rolünü üstlendiği söylenebilir.

Demir'in farklı işleve sahip bina tasarımları, mimari proje yarışmalarına katılımı, restorasyon çalışmaları ve danışmanlık görevleri, onun profesör kimliğini uygulamalı olarak da yürüttüğünün, mesleki becerilerini toplumsal katkıya dönüştürdüğünün göstergesidir. Boyer'in son fonksiyon olarak belirlediği öğretme eylemi ise Demir'in kırk yıllık atölye hocalığının özeti. Demir'in çalışmaları, genel olarak değerlendirildiğinde Boyer'in dört temel fonksiyonunda yer almayan ancak üretilen bilginin akademi dışındaki ortamlarda disiplinle ilişkili ya da disiplinden bağımsız topluluklarla paylaşılmasına katkı sağlayacak çalışmaları "Yaygınlaştırma" fonksiyonu başlığı altına eklenmiştir. Demir'in; Antakya kenti üzerinde araştırmalarıyla başladığı fotoğraf çalışmalarını, eski Türk evleri, Anadolu Selçuklu Hanları, Özbekistan'ın mimari mirası ile genişletir, sergiler açar.

Bilgi birikimini sergileri, TV programları ve belgesel çalışmalarıyla akademi dışına da aktarmaya çabalar. Demir'in Boyer modeli üzerinden yorumlanan üniversite hocası olarak taşıdığı nitelikleri Tablo 1'de detaylı olarak listelenmiştir.

Pratisyenin Eğitimi" (*Education of the Reflective Practitioner*) adlı çalışması ise üniversitede özel olarak mimarlık eğitime odaklanır, tasarım alanının hocası ve öğrenci ilişkisini stüdyo üzerinden irdeler. Schön; mimaride tasarım stüdyosu

Tablo 1: Demir'in bir Üniversite Hocası olarak rolünü Boyer Modeli üzerinden değerlendirme.

Üniversite Hocası'nın Rolü	Boyer Modeli Dört Temel Fonksiyon	Demir'in Yürüttüğü Akademik Çalışmalar
Geleneksel araştırma yöntemlerini kullanarak yeni bilgi oluşturmak/ keşfetmek	KEŞİF (The Scholarship of Discovery)	-Antakya kültürel miras araştırmaları -Akademi'nin yabancı hocaları üzerine arşiv araştırmaları -Balkan'lardaki geleneksel mimarlık üzerine tespit ve belgeleme çalışmaları
Disiplinler arası bağlantıyı kurmak, bilginin kullanımını yorumlamak	BİRLEŞTİRME (The Scholarship of Integration)	-Bir bilgi üretme ve arşivleme aracı olarak kullanılan Fotoğraf Çalışmaları -Koruma Disiplinini kentsel bağlamda tasarımla doğrudan ilişkili ele alışı
Mesleki becerilerini kullanarak topluma ve diğer meslek örgütlerine katkı sağlamak	UYGULAMA (The Scholarship of Application)	-Mesleki Uygulamalar (Otel, Alışveriş Merkezi, Konut) -Mimari Proje Yarışmalarına katılım (Ödül ve Mansiyon Kazanımları) -Restorasyon Çalışmaları
Öğretim modellerine hâkim olmak, etkin yöntemi kullanmak, öğretme eylemini bilgi alanını genişletmek üzere araştırmak	ÖĞRETME (The Scholarship of Teaching)	-Mimari Proje Atölyesi Hocalığı -Lisans Programı, Zorunlu Ders, Bina Bilgisi 1, 2, 3 ve 4 Grup Yürütücülüğü -Lisansüstü Programı- Yüksek Lisans ve Doktora Tez Danışmanlıkları
	Boyer Modeline Ek Olarak Önerilen Fonksiyon	
Oluşturulan bilginin akademi sınırlarının dışına aktarılmasını sağlamak, yeni bilginin yaygınlığını arttırmak	YAYGINLAŞTIRMA (The Scholarship of Popularization)	-Fotoğraf sergileri -TV programlarına katılım -Belgesel çalışmaları -Günlük gazetelerde yazı -Üniversite dışı ortamlarda (kültür merkezi vb.) seminerler

MİMARLIK EĞİTİMİNDE 'KOÇLUK SANATI'

Boyer'in 1990 tarihli çalışması üniversite eğitimindeki eğitmeni, yani hocayı genel olarak tanımlamaya çalışır. Donald Schön'ün 1987 tarihli "Yansıtıcı

öğretimini bir 'practicum' olarak tanımlar. 'Practicum' belli bir eğitim süreci sonrası öğrenilen bilgi ve becerileri kullanmayı sağlayan, daha çok öğretmenler, doktorlar ve hemşireler için gerçek bir çalışma alanı içerisinde uygulamayı desteklemek için

tasarlanmış ortamı içeren bir ders olarak tanımlar. Bu öğretim ortamlarında öğrenciler gerçek uygulamayı basitleştirerek simüle eden projeleri yaparak öğrenirler (*learning by doing*). Diğer bir deyişle bu ortamlarda 'deneyimsel öğrenme' (*experiential learning*) metodu uygulanır. Schön'ün 'sanal dünya' adını verdiği bu ortam; hayatın sıradan dünyası ile akademinin ezoterik dünyası arasında bir alanda konumlanır (*Schön, 1987*).

Schön'e göre stüdyonun ortamı öğrenci için zaman içerisinde belirli görme, düşünme ve yapma biçimlerini somutlaştırır. Schön'e göre (*1985, 89*) stüdyoda deneyimleyerek öğrenme, mimarlık eğitimini diğer disiplinlerden farklı hale getiren ana yöntemdir. Bu yöntemde atölyedeki mimarî proje hocası bilgiyi öğrenciye doğrudan aktarmaz. Öğrenci verili problem üzerinde tasarım yapmaya çalışır, süreç boyunca kendi üretimlerini hocası ile tartışır, görüşmeler sonucu örtük olan bilgi açığa çıkar, keşfedilir. Bu keşif Schön (*1985, 24*) tarafından 'eylem içinde yansıtma' (*reflection in action*) olarak tanımlanır. Atölye ortamı durağan bir bilgi bütünü yerine dinamik bir bilme süreci yani 'eylem içinde bilme' (*knowing in action*) sunar, günlük deneyimde karşılaşılan sorunlu durumlar Schön'ün deyişleriyle iş başında (*on the job*) saptanır, yapılan alıştırmalar (*training*) yoluyla düzeltilir. Eylem içinde bilme, kitaplardan öğrenilemeyen ve tam tarifli olmayan, kendiliğinden oluşan profesyonel bilgidir (*Schön, 1985*). Tasarıma içkin olan bu örtük bilgi ancak stüdyo ortamında Schön'ün (*1985, 63*) tasarım hocasının rolünü tanımladığı koçluk sanatı (*coaching artistry*) icrasıyla yürütülen eğitimle öğrenilebilir.

Bir öğrenci tasarlamaya başladığında, nasıl yapacağına emin olmasa ve yapmayı öğrenmek için neleri bilmesi gerektiğini bilmesede stüdyo yöneticisi (*studio master*) ona farklı yöntemlerle yardımcı olabilir (*Schön, 1987*). Bir yöntemde tasarım hocası öğrencinin öğrenmesi gerektiğine inandığı bilginin bir kısmını proje üzerinden çizerek gösterebilir, diğer bir deyişle öğrenciye taklit etmesi için bazı ipuçları

verir. Başka bir yöntem ise öğrenciye tasarlama bilgisini genel açıklamalar, özel yönergeler, çeşitli eleştiriler üzerinden soru sorarak, sohbet ederek aktarmaktır. Bu yöntem öğrencinin öncelikle dinlemesi, anlaması ve yeniden çalışarak proje üzerinde yeni öneriler geliştirmesi üzerine kuruludur. Schön'e göre stüdyo yöneticilerinin 'gösterme' (*showing*) ya da 'anlatma' (*telling*) konusundaki tercihleri değişebilir. Bazıları takliden öğrenciyi düşünme eyleminden uzaklaştırmasından, mekanikleştirmesinden korkarak çizim yapmayı reddederken, diğerleri tasarım gibi doğası gereği görsel olan bir şey hakkında bir iletişim aracı olarak salt kelimelere güvenmeyerek çizmeyi önceleyebilir, bir başka tasarım hocası ise bu iki strateji birleştirerek kullanmayı tercih edebilir. Schön'e göre (*1987, 63*) stüdyo yöneticisinin tercihi ne olursa olsun örtük bilginin açığa çıkarılması için ilk koşul, öğrencinin aktif olarak tasarım yapmaya çalıştığı bir bağlam olmasıdır. İkinci koşul 'eylem içinde yansıtma'nın gerçekleşmesi için atölyede gösterme, taklit etme, anlatma ve dinleme gibi karşılıklı eylemlerinin tasarım hocası ve öğrencisi arasında gerçekleşmesidir. Schön'ün koçluk sanatı olarak tanımladığı nitelik bu koşulların dengeli bir şekilde sağlanmasına dayanır.

Stüdyo yöneticisinin niteliği, öğrencisinin neyi ne kadar anladığına, kavrama kapasitesine, gözlem yeteneğine, eksiklikleri tespit etme ve aktarma becerisine göre değişir. Schön'e göre (*1987, 64*) stüdyoda gerçekleştirilen tüm eylemler hem yöneticinin müdahale yeteneğinin hem de öğrencinin kavrayış yeteneğinin test edildiği deney alanlarıdır. Tasarım hocası ve öğrencisi sözler ve performanslar aracılığıyla bir diyalog kurar, öğrenci verili bağlam üzerinde gerçekleştirdiği performansın sonuçlarını sunarken, hoca gözlemlediklerini okur ve öğrencinin anlayışına ve sorunlarına uygun müdahalelerde bulunur. Öğrenci hocası sayesinde 'mimar gibi' düşünmeye başlar, yeni kararlar alır, atölye süreci bu döngüde ilerler. Karşılıklı etkileşim içerisindeki hoca-öğrenci anlama düzeyinde yakınlaştıkça sohbetleri

daha özlü hale gelir, dışarıdan karışık görünebilecek fikirler ikisi için de apaçık ortadadır. Öyle ki bazen birbirlerinin cümlelerini tamamlar, bazen de diğerinin anladığından emin olarak cümleleri yarım bırakırlar (Schön, 1987). Schön (1987, 64) tasarım atölyelerinde ‘karşılıklı eylem içinde yansıtma’ sürecinde farklı öğrenme seviyeleri söz konusu olduğunu savunur; öğrenci hem tasarlamayı hem de örtük bilgiyi edinmeyi aynı süreçte öğrenir.

Schön’ün çalışması tasarım sorunlarının çözümünde birçok farklı alandan gelen bilginin bir arada düşünülerek entegrasyonunun yapıldıktan sonra kullanılması gerektiğine vurgu yapar. Ustalığın sadece bilimsel bilginin titiz bir şekilde uygulanmasıyla elde edilemeyeceğini gösterir. Bu çalışma Demir’in mimari proje atölyelerindeki hoca rolü ile doğrudan örtüşmektedir. Demir tasarımda uzmanlığın tasarıma içkin olan tüm ikileleriyle, sürekli bir eylem içerisinde, yeni öneriler ışığında, üzerinde derinlemesine düşünme süreçleri geçirerek elde edilebileceğine inanır. Demir; Schön’ün koçluk sanatı başlığında belirttiği örtük bilginin açığa çıkmasının ilk koşulu olan öğrenciye tasarım yapılacak bağlamın verilmesi hususunda son derece titizdir. Makalede de yer verilen mülakat yanıtlarında görüldüğü gibi öğrencinin çalıştığı yer üzerine Demir’in detaylı sorular yönelttiği, hatta öğrencilerden seçim yaptıkları bölgeye giderek gözlemler yapmalarını istediği ortaya çıkmıştır. Demir, öğrenciye verilen bağlamın şekillenmesi konusuna haftalar ayırır, tasarım kadar tasarımın gerçekleştirileceği alanın yeniden çizilerek bilginin görselleştirilmesi gerektiğine inanır.

Schön tarafından ‘eylem içinde yansıtma’nın ve ‘eylem içinde bilme’nin doğru biçimde gerçekleşmesi için proje hocasının ‘gösterme’ ve ‘anlatma’ metodları arasındaki tercihleri incelediği çalışması Demir üzerinden değerlendirildiğinde, Demir’in mimari proje atölyelerinde dönem başlarında ağırlıklı olarak ‘anlatma’ yöntemine başvurduğu, dönem sonlarına doğruysa ‘gösterme’ eyleminin nispeten arttığı belirtilebilir. 2001-2002

yılları arasında Demir’in proje asistanı olarak görev yapan Özgür Bingöl atölyede ağırlıklı kullanılan yöntemin diyalog olduğunu söyler. Bununla beraber hocanın flu çizgilerle öğrenciye yol gösterdiğini de belirtir. Bingöl, dönem sonuna gelindiğinde çalışmalarını geliştirmekte güçlük çeken öğrenciler için kendisinden projelere kontrollü şekilde çizili olarak kılavuzluk etmesini söylediğini de hatırlar.

Demir, mimarî proje atölyelerinde ‘anlatma’ metodunu etkin olarak kullanan hocalardandır. Demir’in ‘anlatma’ metodu;

- Belirli bir bağlamın kurulması için yerleşim planının yerinde gözlemlerle incelenmesi, çizim olarak hazırlanması gerektiğini aktaran talimatlar,
- Öğrencinin proje üzerinde çalışma performansına yönelik eleştiriler,
- Tasarımın bazı bölümlerinde daha sonra eklenmesi ya da değiştirilmesi gereken kısımlara dair öneriler,
- Öğrencinin tasarım becerisini arttırmak üzere bağlama tam olarak uygun olmasa da denemesi için teşvik edilen deneysel fikirler,
- Öğrencinin karşılaştığı problemlerinin analizine yönelik yorumlar,
- Öğrencinin görmediği, düşünmediği tasarım problemlerinin farkına varmasını amaçlayan sorular ve
- Öğrencinin mimar gibi düşünmesini sağlamak üzere iyi tasarımın nasıl özelliklere sahip olması gerektiğine dair inşa edilmiş proje örnekleri üzerinden aktarımlar

gibi farklı amaçlara yönelik olarak çeşitlenir. Bu bulgular üzerinden Demir’in mimari proje atölyesinde ‘gösterme’ ve ‘anlatma’ metodlarını birlikte kullandığı söylenebilir. Ancak ‘gösterme’ yöntemini daha az ağırlıklı kullandığı, öğrencinin taklit ederek öğrenmesini tercih etmediği anlaşılmaktadır. Demir’in Schön’ün koçluk sanatı olarak tanımladığı modeli üzerinden yorumlanan mimarî proje/tasarım hocası olarak taşıdığı nitelikleri Tablo 2’de listelenmiştir.

Mimari Proje/Tasarım Hocası'nın Rolü	Schön Koçluk Sanatı Modeli Gerekli Koşullar	Demir'in Yürüttüğü Atölye Çalışmaları
Örtük bilginin açığa çıkarılması için öğrencinin aktif olarak tasarım yapmaya çalıştığı bir bağlamın kurulması, tasarım probleminin oluşturulması	BAĞLAM KURMA (Context)	- Öğrencinin projeye başlarken yer seçimine uzun haftalar ayırması, projelendirilecek alanın yerinde gözlemlenmesini istemesi - Tarihi çevrenin detaylı incelenmesi için kaynak paylaşması - Eskiz sorularının yer ve konularını hazırlaması
Öğrencinin öğrenmesi gerektiğine inanılan bilginin bir kısmının proje üzerinden çizerek gösterilmesi, öğrencinin taklit etmesi için bazı ipuçlarının verilmesi	GÖSTERME (Showing)	- Öğrenci eskizlerine projeye dair taklit edilebilecek çizimler yapmak yerine tasarımda dikkat edilmesi gereken hususlarda notlar bırakması
Öğrenciye tasarlama bilgisinin çeşitli açıklamalar, eleştiriler üzerinden soru sorarak, sohbet ederek aktarılması, öğrencinin dinlemesi, anlaması ve yeniden çalışarak proje üzerinde yeni öneriler geliştirmesinin sağlanması	ANLATMA (Telling)	- Sorular sorarak öğrencinin kendi fikrinin potansiyelini gerçekleştirmesinin önünü açması - Proje tashihlerindeki bina tasvirleri - Otoriter bilgi aktarıcısı olmak yerine, öğrencilerin bilgiyi yapılandırmasına yardımcı olan, denemeler için ortam yaratan anlatılar kurması
Gösterme ve anlatma eylemlerinin dengeli olarak birlikte kullanılması	GÖSTERME VE ANLATMANIN BİRLİKTELİĞİ (Combined)	- Projeye ilişkili bir örneğin referansını verirken soyutlayarak çizerek anlatması, canlandırması

Tablo 2: Demir'in bir tasarım hocası olarak rolünün Schön Koçluk Sanatı Modeli üzerinden değerlendirme.

Şekil 7: Prof. Ataman Demir'in çalışma masası (Bina Bilgisi Bilim Dalı, Nezih R. Aysel kişisel arşivi).

DEĞERLENDİRME

Akademi'de hocalık yaptığı yıllarda Ataman Demir; her hocanın kendi proje yürütme tarzını ortaya koyduğu dönemin tanığıdır. YÖK sonrası tek tipleşmeye başlayan akademisyenliğin henüz yayılmadığı bir dönemin son aktörlerindedir. Mimarlık eğitiminde proje atölyesinde iz bırakmış unutulmaz bir aktör olarak 'Ataman Hoca'; öğrencilerle kendine has iletişim biçimiyle ilişki kurmuştur. Bu biçimin anlaşılması ve belgelenmesi, Mimarî Proje Atölyesi hocalarının, mimar adaylarında farklılaşan ve dolayısıyla özgünleşen bakış açılarının oluşmasına nasıl katkı sunduğunu gösterecek, on yıllar içinde üretilmiş değerlerin farkındalığı sağlanacaktır. Hocanın benzersiz tecrübesini nasıl yansıttığının izlenmesi ayrıca kendini yetiştirme sürecinde olan proje hocaları için önemli bir örnek teşkil edecektir.



Schön'e göre (1990), «mimarlık eğitimi biricik kılan, eğitimin deneyimleyerek/ yaparak öğrenme üzerine odaklanmış olmasıdır». Mimarî proje hocası olmak da her hocanın kendi mizacına göre sezgisel olarak kendini yetiştirdiği bir süreçtir. Mimarî Proje hocası olabilmenin

minimum koşulları olsa da bir formülü yoktur. MSGSÜ’nde Mimarî Proje Hocası (atölye yürütücüsü) olmak uzun yıllar geleneklere bağlı olarak mümkün olmuştur. Başvuruyla değil, diğer mimari proje hocalarının aday göstermesi ve seçmesiyle yapılır. Adayın mimarlığa merakı olup olmadığı, atölyeye mesai verip vermediğine, proje ve yapı yapma ya da yarışma projesi çizme tecrübesi olup olmadığına bakılır. Bu sistem, ölçülebilir hale gelmesi amacıyla yönergeye bağlanmıştır. Her durumda Mimarî Proje hocalığına aday olanların hazırlık sürecinde farklı profilde pek çok aktörü, izleyebilmesi, farklı yaklaşım ve yöntemleri deneyimlemesi kendisine yakın olan modeli tercih etmesi bakımından oldukça önemlidir.

Mimarî Proje Atölyesi içinde çok çeşitli pedagojiler, kabul ve gelenekler vardır. Fakat bu yaklaşımların ve eğitim yöntemlerinin ülkemizdeki örneklerinin akademik ortamdaki görünürlüğü ve paylaşımı az sayıdadır. Kurumun proje atölyesinde benimsediği tasarım pedagojilerine dair tespit edilecek tarihsel izlek genç akademisyenlerin kariyerlerinde tasarım eğitimine ilişkin geleneksel veya çağdaş yöntemler hakkında bilgi sahibi olmaları ve kendi proje hocalığı pratiklerine katabilmeleri adına yarar sağlayacaktır. Bu amaçla, bu çalışmaya özgü yöntem ve yarı yapılandırılmış mülakatlara ait soru setleri daha sonra konu edilecek aktörlerin niteliklerine göre özelleştirilebilir. Böylece Mimarî Proje Atölyesi’ne emek veren aktörlere dair bütüncül bir portre çizmek, bağlam farklılaştıkça eğitimdeki ekollerin sonraki kuşaklarda nasıl geliştiğini de gösterecektir.

Yaşamsal bir sürece yayılan mimar kimliğinin oluşumunda, bireysel çaba, beceri, birikim belirleyici olmakla birlikte, mimarlık okullarının eğitim yaklaşımları ve modelleri, kadrolarının donanımları etkili bir ortam olarak yer alır (Süer, 2014, 149-150). Zamanında akademinin eğitimini ayrıcalıklı kılan içeriği kadar hocaların etkileyici kişilikleri, benzersiz tecrübe ve birikimleridir. Demir’in hocalığı, mimarlığı, araştırmacılığı birbirinden

ayrışmış değildir, hepsi birbirini besler ve bütünler. Boyer (1990) modeline göre değerlendirildiğinde toplumdaki üniversite hocasının rolünü fazlasıyla karşıladığı görülür. Diğer taraftan Schön (1985, 81)’ün tasarım eğitiminin başarısının her şeyden önce hoca-öğrenci arasındaki iletişim birliğine dayandığını belirterek mimarî proje atölyesindeki hocanın (stüdyo koçunun) tasarım süreci içerisinde öğrencisinin anlayışını ve sorunlarını anlaması; kendi bildiklerini eylem halinde yansıtmayı, söylediklerinin ve yaptıklarının öğrenci üzerindeki etkisini okuması ve test etmesi gerekliliğinden bahseder. Öğrencilerinin ve asistanlarının aktarımlarıyla da ortaya çıktığı gibi Demir’in stüdyo koçluğunun temeli öğrencileriyle kurduğu karşılıklı iletişime dayanır.

140 yıllık Mimarlık Bölümü’nün eğitim kadrosundaki öğretim üyeleri Türkiye’nin modern mimarlık alanına eğitimci ve uygulamacı olarak önemli katkılar vermiş mimarlardır. Ülkenin mimarlık tarihine öncü mimar-akademisyen yetiştirerek geçmişlerdir. Bu nedenle kuruma emek vermiş öğretim üyelerinin tanıklıklarıyla geçmişine bakmak belge ve anılarda mimarî proje hocalarının yaklaşımlarını ve uygulamalarını kayıt altına almak çalışmanın özgün değerlerinden biridir.

*Makale kapsamında kullanılan tüm mülakatlar 2020 yılı öncesine tarihlendiği için “Etik Kurul İzni” gerekmemiştir.

KAYNAKLAR

- AKANSEL, S., ÖZSOY, B. A., ve ÇUBUK, G. (2021). Mimarlık Öğrencisi Nasıl Öğrenir: Yapılandırıcı Paradigma Yöntemi ile Bir Değerlendirme. *Yapı*, 463, 44-51.
- ANTHONY, H. K. (2012), Studio Culture and Student Life, J. OCKMAN içinde, *Architecture School Three Centuries of Educating Architects in North America* (s. 396-401) London: The MIT Press.
- ASLAN, D. (2016), Mimari Stüdyo Kültürü ve Pratik Üzerine, *Ege Mimarlık*, 2 (93), 12-15.
- ATAY, G., POSTALCI, İ.E. (2015), Clues for Architectural Education: Flexibility in Traditional and Modern Turkish House, *Journal of Environmental Science and Engineering*, 4, 395-401.
- AYDINLI, S. (2015), Tasarım Eğitiminde Yapılandırıcı Paradigma: “Öğrenmeyi Öğrenme”, *Tasarım+Kuram*, 20, 1-18.
- AYDINLI, S., KÜRTÜNCÜ, B. (2018), Paradigm Shift in Studio Culture, *ITU AZ*, 15(3), 91-108.
- BENJAMIN, W. (1993), *Son Bakışta Aşk*, çev. Gürbilek N., İstanbul: Metis Yayınları.

- BORRA, J. A. (2001), From K-12 school administrator to university professor of educational administration: Similarities, differences, risks and rewards. *Education*, 122(1), 50-59.
- BOYER, E. L. (1990), *Scholarship reconsidered: Priorities of the professoriate*. San Francisco: Jossey-Bass.
- CİRRAVOĞLU, A. (2003), Mimari Tasarım Eğitiminde Formel ve Enformel Çalışmalar Üzerine, *Yapı*, 257, 43-47.
- DEMİR, A. (1996), (ilk baskı), *Çağlar içinde Antakya*. İstanbul: Akbank Kültür ve Sanat Kitapları.
- DEMİR, A. (2016), (Genişletilmiş, Güncellenmiş Baskı.) *Çağlar içinde Antakya*. Ankara: Dafne Kitap.
- DEMİR, A. (2008), *Arşivdeki belgeler ışığında Güzel Sanatlar Akademisi'nde Hocalar, Philipp Ginther'den (1929) - (1958) Kurt Erdmann'a Kadar*. İstanbul: MSGSÜ.
- DEMİR, A. (2010), *Gazetelerde Sanayi-i Nefise Mektebi 1924-1939*. İstanbul: MSGSÜ.
- EKİNCİ S., ÖTKÜNÇ A. (2018), *Yapı Bilgisini Aktarmak: Mimarlık Eğitiminde Alternatif Anlatım Yöntemleri*, (MSGSÜ Bilimsel Araştırma Projesi Proje no: 2016-21).
- FATOUROS, D. (2002), Who cares?, C. SPIRIDONIDIS, M. VOYATZAKI içinde, *Towards a Common European Higher Architectural Education Area*, (s. 31-35), Greece.
- İNCE DAYI, D. (2005), Architect as a Facilitator The Changing Education (of Architecture), E. HARDER içinde, *Writings in Architectural Education EAAE Prize 2003-2005* (112-131), London: Taylor&Francis Group.
- LAWSON, B., DORST, K. (2013), *Design Expertise*, London: Routledge.
- MILNE, C., TAYLOR P.C. (1995), Metaphors As Global Markers For Teachers' Beliefs About The Nature Of Science, *Science Education*, 25, 39-49.
- MSGSÜ Mimarlık Fakültesi Mimarlık Bölümü Mimari Proje Atölyesi Yönergesi. (2021), Erişim Adresi: https://www.msgsu.edu.tr/Assets/UserFiles/2021/Agustos/msgsumimarlikfakultesimi_mari_projeato_lyesi_yo_nergesi_senatoonayli_06.08.2021.pdf
- ROYEEN, C. B. (1999), Scholarship revisited: Expanding horizons and guidelines for evaluation of the scholarship of teaching, P. A. CRIST içinde, *Innovations in occupational therapy education* Bethesda, MD: American Occupational Therapy Association.
- SALAMA, A. (1995), *New Trends in Architectural Education: Designing the Design Studio*, United States of America: Tailored Text & Unlimited Potential Publishing.
- SUNER, C., BALKIR, S. (2003), Ataman Demir, A. ÖNER GEZGİN içinde, *Akademi'ye Tanıklık 2 Güzel Sanatlar Akademisine Bakışlar*, *Mimarlık* (s.279-289) İstanbul: Bağlam Yayıncılık.
- SCHÖN, D. A. (1985), *The Design Studio: An Exploration of Its Traditions and Potentials*. London: Riba Publication Ltd.
- SCHÖN, D. A. (1987), *Educating the Reflective Practitioner*. San Francisco: Jossey Bass.
- SÜER, D. (2014), Mimarlıkta Akademik ve Pratik Deneyimlerin Birlikteliği, D. GÜLEÇ ÖZER, D. YORGANCIOĞLU, A. AKÇAY KAVAKOĞLU içinde, *Mimarlık Eğitiminde Pedagoji ve Pratik Arasında Var Olmak* (s.149-152) İstanbul: Altınbaş Vakfı.
- ŞENER ÇOBANOĞLU, Y. (2019), *6 Mimar ve Akademisyenin Mimarlık Eğitimi Üzerine Düşünceleri*, 20.09.2022 tarihinde <https://yapidergisi.com/sites/https://yapidergisi.com/6-mimar-ve-akademisyenin-mimarlik-egitim-mode-li-uzerine-dusunceleri/> adresinden alındı.
- ŞENTÜRER, A. (1994), "Mimari Tasarım, Stüdyo Eğitimi Bu Kadar Rastlantısal mı Olmalı?"; *Tasarım* (43), İstanbul.
- TÜRKYILMAZ CANBAY (2010), *Mimari Tasarım Eğitiminde Erken Tasarım Evresinde Bilginin Dönüşümünün İrdelenmesi ve Bir Model Önerisi*, (Doktora Tezi). Erişim Adresi: <https://tez.yok.gov.tr/UlusalTezMerkezi/tezSorguSonucYeni.jsp>
- ULUOĞLU, B. (1988), *Tasarım Stüdyosuna Bir Bakış*, *Planlama*, 88 (2), 21-26.
- ULUOĞLU, B. (1990), *Mimari Tasarım Eğitimi: Tasarım Bilgisi Bağlamında Stüdyo Eleştirileri*, (Yayımlanmamış Doktora Tezi). İstanbul Teknik Üniversitesi Fen Bilimleri Enstitüsü, İstanbul.
- YORGANCIOĞLU, D. (2017), *Mimarlık Eğitimi Mesleki Uygulamaya Yakınsamak: Stajlar*. *Mimarlık*, 398, 43-47.
- WOZNIAK, M. (2016), *How to Improve Architectural Education: Learning (and Unlearning) From the Beaux Arts Method*, 15.09.2022 tarihinde <https://www.archdaily.com/sites/https://www.archdaily.com/785820/how-to-improve-architectural-education-learning-and-unlearning-from-the-beaux-arts-method> adresinden alındı.