

1980'lerde Doğu Almanya'da Koruma Politikaları ve Bir Rekonstrüksiyon Örneği Olarak Berlin-Mitte Nikolaikirche

Vildan Yarlıgaş, Restoratör
İstanbul Restorasyon ve Konservasyon Merkez ve Bölge Laboratuvarı Müdürlüğü

Giriş

Koruma alanında uygulama açısından çok tartışmalı bir konu olan rekonstrüksiyon, belli gerekçeler dahilinde bir yapının bilimsel belgelere dayanarak yeniden yapılmasını öngörmektedir. Rekonstrüksiyonun nasıl bir çerçevede ve hangi koşullarda yapılması gerektiğini düzenleyen pek çok uluslararası düzenleme bulunmaktadır (Mazlum 2014). Bunların ortak yaklaşımına göre, bir yapının rekonstrüksiyonunun yapılabilmesi için deprem, sel gibi doğal afetler; yangın, savaş ya da imar faaliyetleri sonucunda ortaya çıkan yıkımlar ya da bir yönetimin başa geçmesiyle önceki yönetimi hatırlatan simgelerin yok edilmesi gibi gerekçeler taşınması gerekmektedir. Bu gerekçelerin gerçekleşmiş olmasının yanında, yeniden yapımı söz konusu olan yapının yeterli bilimsel belgelemesinin de var olması önemli bir şarttır. Bilimsel belgelemesi eksik bir yapının rekonstrüksiyonunu gerçekleştirmek uluslararası koruma düzenlemelerine aykırı bir tutum olarak nitelendirilmektedir.

Anıtsal yapılarda rekonstrüksiyon uygulamalarının tarihçesi ve gelişimi incelendiğinde 2. Dünya Savaşı sonrası Avrupa'daki uygulamalar konuyla ilgili kapsamlı bilgiler sunmaktadır. Savaşın büyük yıkımından sonra hayatta kalmayı başaran ülkeler, anıtsal yapılarını ve kül-

türlerinin önemli bir parçasını oluşturan tarihi kent merkezlerini ayağa kaldırarak hem toplumlarındaki psikolojik çöküşü sonlandırmayı amaçlamış hem de devlet-yurttaş arasındaki ilişkiyi düzeltmeye ve aidiyet duygusunu yeniden tesis etmeye çalışmıştır. Avrupa'daki rekonstrüksiyonların tarihine bakıldığında Varşova en çarpıcı örnek olarak öne çıkmaktadır. 2. Dünya Savaşı sonrası yerle bir olan kentin tarihi merkezi aslına sadık kalınarak ve bilimsel belgelemeler esas alınarak yeniden inşa edilmiştir. Buna benzer örneklerin görülebileceği ülkelerden biri de şüphesiz Almanya'dır. Savaşın sonrasındaki yoğun bir kaos ortamı yaşandıktan sonra ikiye bölünen bir ülkedeki koruma politikaları bu araştırmada incelenmeye çalışılmış ve bölgenin en önemli merkezlerinden biri olan Berlin'deki Nikolaikirche'nin rekonstrüksiyonu bu dönemde yapılan çalışmalara bir örnek olarak incelenmiştir.¹

1980'lerin Doğu Almanya'sında Koruma Anlayışı

2. Dünya Savaşı'ndan büyük kayıplarla çıkan Almanya yaşadığı yoğun siyasi ve idari krizler sonucu Doğu ve Batı Almanya olarak ikiye bölünmüş ve 1989 yılında Berlin Duvarı'nın ortadan kaldırılması ile iki bölge birleşip bugünkü Federal Almanya Cumhuriyeti'ni oluşturmuştur.

Öz

Nikolaikirche, Berlin'in en eski yerleşim bölgesi olarak bilinen Nikolaiviertel'de 13. yüzyıla tarihlenmekte ve şehrin en eski kilisesi olarak kabul edilmektedir. Bu bölge kültür tarihinin zenginliği ve 1980'li yıllarda gerçekleştirilen yenileme çalışmaları sebebiyle turistler tarafından sıkça ziyaret edilen bir çekim merkezi haline dönüşmüştür. Nikolaiviertel'in yerleşim tarihi ve Nikolaikirche'nin yapı tarihçesi ile ilgili kapsamlı pek çok çalışma bulunmaktadır. Ancak bu çalışmada 2. Dünya Savaşı'nda oldukça büyük bir kayba uğrayan Kilise'nin 1980'li yılların Doğu Almanya'sında rekonstrüksiyonu yapılırken geçirdiği süreç ışık tutmak, aynı zamanda bu süreci değerlendiren daha geniş bir perspektiften konuyu analiz edebilmek için söz konusu dönemin koruma politikalarını mercek altına almak amaçlanmıştır. Bu makalede Nikolaikirche'nin yapı tarihçesi kronolojik olarak incelenmiş ve 2. Dünya Savaşı'nda zarar görene kadar geçirdiği mimari değişimler gözler önüne serilmiştir. Savaşın sonrasındaki Almanya'nın ikiye bölünmesiyle birlikte Doğu Almanya Cumhuriyeti sınırları içerisinde kalan Nikolaikirche'nin akıbeti ile ilgili uzun bir süre karar verilememiş ve kilise yaklaşık kırk sene kaderine terk edilmiştir. 1980'li yıllarda Doğu Almanya'nın anıtsal yapılarının onarılıp sergilenmesine verdiği önemin artması sonucu, Nikolaiviertel'in Nikolaikirche ile birlikte rekonstrüksiyonunun yapılmasına karar verilmiştir. 1981 yılında başlayan kilise onarımı ve yeniden inşası 1987 yılına kadar sürmüştür.

Tarihi bir yapının, günümüze ulaşana kadar geçirdiği değişim, yıkım ve yeniden yapımı tecrübesini incelerken bütün bu tarihsellik içinde siyasi erklerin ve insan faktörünün oynadığı rol Nikolaikirche özelinde bütün açıklığıyla takip edilebilmektedir.

Abstract

Nikolaikirche is situated in Nikolaiviertel which is known as the oldest settlement of Berlin and dated back to the 13th century as the oldest church of the city. This region has become a center of attraction for tourists mainly for the richness of its cultural history and the renovation works carried out in the 1980's. There are many diverse studies about the settlement history of Nikolaiviertel and the architectural history of Nikolaikirche. But this study aims both to enlighten the reconstruction process made during the DDR years of 1980's to the church which was damaged heavily during World War II and to focus to the conservation policy of that era to be able to analyse the subject from a wider perspective while dealing with this reconstruction process.

This article also examines the architectural history of Nikolaikirche chronologically and reveals the architectural alterations which were made until it suffered damage in the World War II. After the war, as a building in a place within the borders of DDR with the separation of Germany, the fate of the church had long been undecided and it was abandoned to decay for about forty years. As a consequence of the considerable increase in the importance attached to the restoration and exhibition of historical monuments in DDR, in a later time it was resolved that Nikolaiviertel along with Nikolaikirche would be reconstructed. The restoration work of the church which began in 1981, continued until 1987. One can clearly see the role of political power and the human factor on the destiny of a historical building in the example of Nikolaikirche while examining the alteration, destruction and reconstruction processes of it from past to present.

Anahtar Kelimeler:

Nikolaikirche, Nikolaiviertel, Doğu Almanya, Rekonstrüksiyon, Koruma Politikası.

Keywords:

Nikolaikirche, Nikolaiviertel, East Germany, Reconstruction, Heritage Conservation Policy.

Bu çalışmanın konusu olan ve Doğu Almanya olarak isimlendirilen Demokratik Almanya Cumhuriyeti (*Almanca kısaltması DDR*) 1949 yılında kurulmuş, 2. Dünya Savaşı sonrası Sovyetler Birliği'nin yöreğinde hayatını sürdüren bir devlet yapılanmasına sahip olmuştur. Devletin kuruluşundan itibaren koruma politikaları incelendiğinde öncelikle savaş sonrası yaraların sarılması ve yurttaşlarının en doğal ihtiyacı olarak barınma sorununun çözülmesi için konutların onarılması yoluna gidildiği, tarihi yapıların onarımının barınma ihtiyacının giderilmesinden sonra ikincil olarak ele alındığı ve anıtların korunmasıyla ilgili düzenlemelerin, barınma ihtiyaçlarının karşılanmasından sonra hız kazandığı görülmektedir.

Savaşta ağır kayıplara uğramış Doğu Almanya kentlerinde, ayakta kalan anıtların korunması gerektiği düşünülüyordu. Siyaset adamları yaptıkları konuşmalarda tarihi binaların varlığı olmadan ulusal bir mimarlıktan söz edilemeyeceğini, tarihi yapıların ulusal mimarlık geleneğinin yaşayan tanıkları olduğunu ve bunların yaşatılarak gelecek nesillere aktarılmasının DAC'nin önemli bir vazifesi olduğunu vurguluyordu (*Deiters 1982, 18*). Bu düşüncelerin sonucu olarak Berlin'deki anıtsal yapılardan Brandenburg Kapısı (1958), Marienkirche (1969) ve Kızıl Belediye Binası (1956); Weimar'da Goethe Evi (1951), Magdeburg'da Magdeburg Katedrali (1955) ve Dresden'da Hofkirche (1968) savaştan sonra toparlanmaya devam eden Doğu Almanya devleti tarafından ayağa kaldırıldı.

1970'lerde Doğu Almanya'da koruma politikaları önem kazanmaya devam etti, bu yönde yeni yasal düzenlemeler yapıldı. Devlet politikası olarak tarihi yapıların korunmasının hem gelişmiş bir sosyalist toplum hem de sosyalist kültürel yaşam standardının yükseltilmesi için çok önemli olduğu savunuluyordu. Devlet, toplumda vatan sevgisi ve aidiyet duygusunun gelişmesi ve sağlamaştırılması için tarihi eserlerin sanatsal ve tarihsel

değerini bir araç olarak kullanmayı hedefliyor, genç jenerasyona karşı bu aracı kullanarak kendisini benimseteceğini düşünüyordu. Bu sebeplerden dolayı devlet politikası olarak tarihi eserler korunmaya değer bulunuyordu (*Deiters 1982, 16*).

Doğu Almanya Cumhuriyeti korumaya önem verdiğini sadece ulusal değil uluslararası çevrelerde de kanıtlamak amacıyla 1970'de ICOMOS'a üye oldu. Kimi araştırmacılara göre bu dönem Doğu Almanya'da "tarihi kentin keşfi" olarak ifade edilmektedir (*Urban 2007, 173*). Yani 1970'lerden itibaren DAC, sahip olduğu tarihsel geçmişin farkına varıp bunu aktif bir şekilde kullanmayı keşfetti. Bu kapsamda Doğu Almanya sınırlarındaki tarihi kentler onarım görmeye başlarken bazı anıtsal yapılar da prestij projeleri olarak ayağa kaldırıldı. Bu tarz projeler 1980'lerde de devam etti. Kentsel koruma bazında hız verilen onarımlar Dresden, Leipzig, Quedlinburg gibi şehirlerin tarihi kent çekirdeğinde yoğunluk kazandı. Anıt ölçeğindeki çalışmalara ise Berlin'de örnek olarak; 1977'de Gendarmenmarkt, 1977-1983 arası Fransız Katedrali, 1979-1987 arasında Friedrichswerdersche Kilisesi rekonstrüksiyonları örnek gösterilebilir. 1980'lerdeki bu girişimleri araştırmacılar, Doğu Almanya Cumhuriyeti'nin tarihsel öncülü olarak kabul ettiği Prusya'nın mirasını, halkla arasında duygusal bir bağ kurabilmek amacıyla devam ettirmek istemesi olarak yorumlamaktadır (*von Preuschen 2011, 38*). Bu tezi güçlendiren örnekler olarak da Berlin'in pek çok anıtsal yapısının bulunduğu Unter den Linden Caddesi'ne Prusya'nın önemli bir reformist devlet adamı olan Freiherrn von Stein'in heykelinin ve Leipziger Straße'ye Prusya Kralı 2. Friedrich'in inşa ettirdiği Spittelkollonade'nin yerleştirilmesi gösterilmektedir. Prusya'nın en önemli anıtsal yapılarını inşa eden Karl Friedrich Schinkel'in bir eseri olan Friedrichswerdersche Kilisesi'nin yeniden yapımı ise kentte Prusya varlığının en üst noktası olarak nitelendirilmektedir (*von Preuschen 2011, 38*) (*Resim 1*).

1 Makalede adı geçen Nikolaikirche ve yapının rekonstrüksiyon tarihçesi yazar tarafından 2012-2013 yılları arasında Berlin Teknik Üniversitesi Mimarlık Fakültesi, Anıtların Korunması Yüksek Lisans Programı'nda "Berlin-Mitte: Die Nikolaikirche, Baugeschichte – Wiederaufbau: Analyse des Wiederaufbaus und der Restaurierung des Westturmbaus" başlıklı yüksek lisans tezi olarak sunulmuştur. Bu makale, söz konusu tezden yola çıkılarak yazılmıştır. Çalışmanın konusu olan Nikolaikirche, Türkçe karşılık olarak Nikolai Kilisesi anlamına gelmektedir ancak kilise Almanca'da birleşik bir isim olarak kullanıldığından çalışma boyunca Nikolaikirche şeklinde kullanılacaktır.



Resim: 1
Karl Friedrich Schinkel'in bir eseri olan
Friedrichswerdersche Kilisesi (Vildan
Yarlıgaş, 2012).

DAC hükümetinin anıtlarını uluslararası bir düzeyde korumaya önem vermesinin bir göstergesi niteliğinde düşünülebilecek önemli bir faaliyet olarak 1982 yılında Dresden'de bir ICOMOS toplantısı düzenlenmiş ve bunun sonucunda "Savaşın Harap Ettiği Anıtların Rekonstrüksiyonu Hakkında Dresden Deklarasyonu" (*ICOMOS Declaration of Dresden on the Reconstruction of Monuments Destroyed by War*) bildirgesi ortaya çıkmıştır. Bu tarihe kadar DAC aslında savaşın getirdiği büyük yıkımı bertaraf etmek için pek çok rekonstrüksiyona imza atmış olsa da bundan sonrası için yaptığı planları uluslararası bir platformda tartışıp girişimlerinin şartlarını uluslararası bir toplantıda belirliyor olması, bu konuya yönelik aldığı kararlarda ve uyguladığı yöntemlerde dünyadan kopuk olmadan, uluslararası yaklaşımlara önem vererek tutum belirlediğini göstermek istemesi açısından olumlu bir adım olarak yorumlanabilir.

1980'ler Doğu Almanya'sının bu çerçevede özetlenebilecek bir koruma

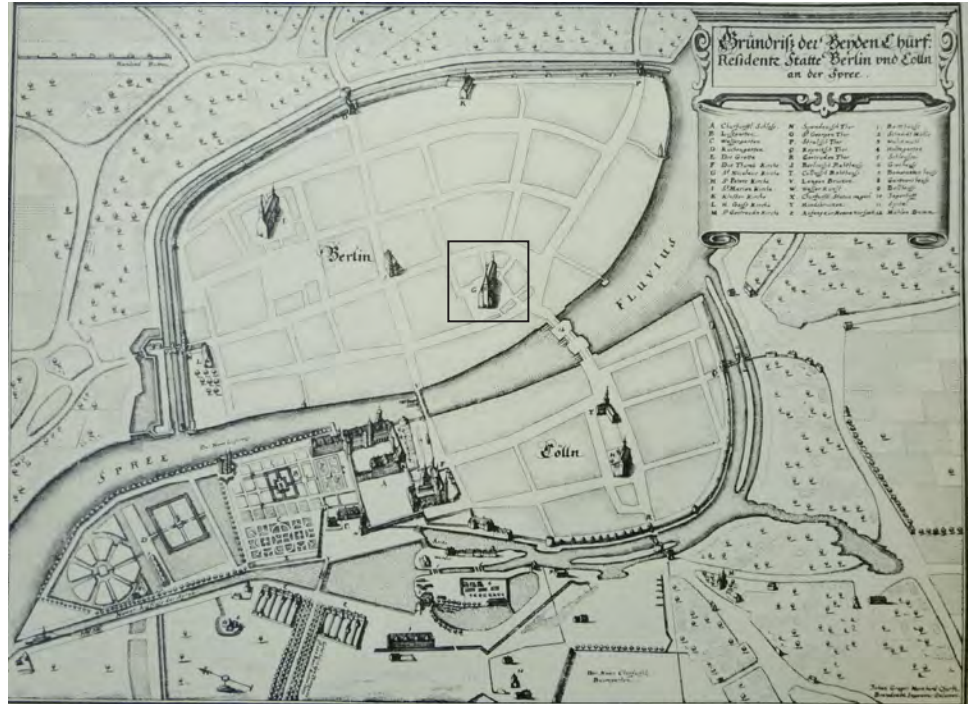
yaklaşımında, Berlin'in resmi olarak 750. kuruluş yıldönümü kabul edilen 1987 yılına armağan edilmesi amacıyla kentin en eski yerleşim yeri olan Nikolaiviertel'in (*Nikolai Mahallesi'nin*) rekonstrüksiyonunun yapılması bir prestij projesi olarak kabul edildi. Bu rekonstrüksiyonun bir parçası olarak, Berlin'in en eski kilisesi olan Nikolaikirche'nin rekonstrüksiyonunun gerçekleştirilmesi öngörüldü. Çalışmanın bundan sonraki bölümünde Nikolaikirche'nin yapı tarihçesi incelenecek ve rekonstrüksiyon çalışmaları aktarılmaya çalışılacaktır.

Nikolaikirche'nin Yapı Tarihçesi

Berlin şehrinin en eski yerleşim merkezinin Nikolaiviertel olduğu bilinse de bölgenin tam olarak ne zaman kurulduğu kesin olarak bilinmemektedir. 13. yüzyıldan günümüze ulaşmış belgelerde bölgenin ismine rastlanıyor olması, 13. yüzyılın başında bölgede yerleşim olduğu fikrini desteklemektedir (*Stahn ve Paul 1991, 23*). Ayrıca Nikolaikirche içinde 1956-1958 yılları arasında yapılan kazıdan

Resim: 2

İşaretli alanda Nikolaiviertel ve Nikolaikirche. Johann Gr. Memhard'ın 1653 tarihli Berlin haritası (Spitzer ve Zimm, 1987).



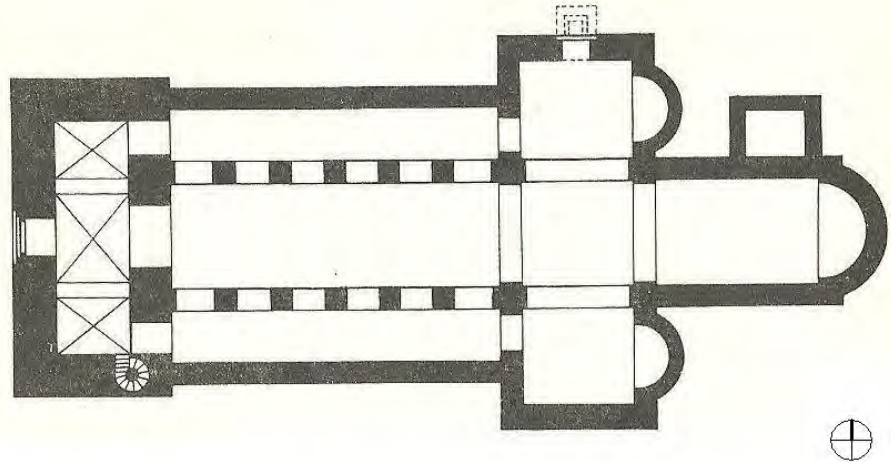
çıkan mezarlar da bölgede 13. yüzyılda yerleşim olduğu tezini doğrulamaktadır. Kazıdan çıkan mezar buluntularına göre bölgede yaklaşık 200 kişinin yaşadığı düşünülmektedir (Reinbacher 1963, 55). Bu kazı Nikolaiviertel'in yerleşimi ve topografyasıyla ilgili bilgi vermesinin yanında Nikolaikirche'nin en eski yapı tarihçesini de ortaya çıkarmış olması bakımından önemlidir. Kazı sonucunda 13. yüzyıla ait bazilika formunda, iki yan nef ve bir orta neften oluşan Romanesk tarzında bir kilisenin plan şeması ortaya çıkarılmıştır. Planın narteks kısmına bakıldığında

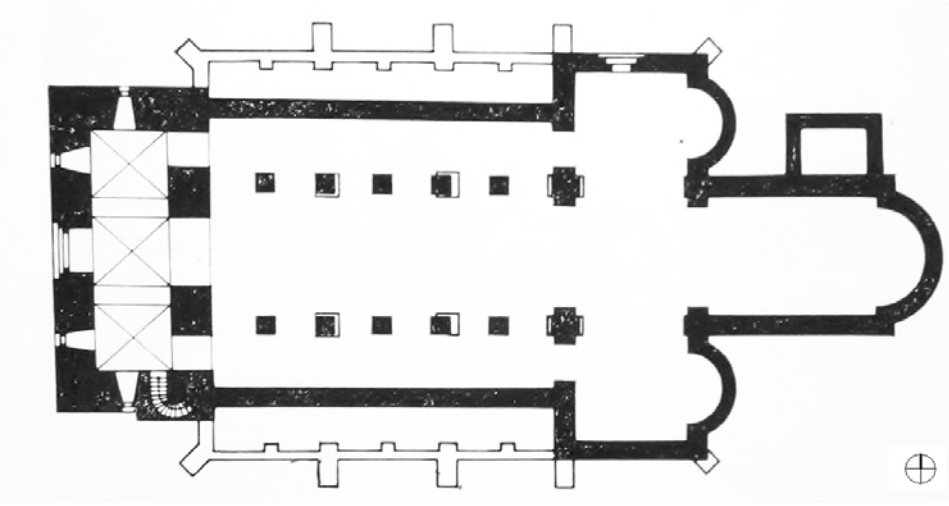
bugünkü kulelerle bağlantılı bir plana benzetmek mümkündür (Resim 3).

Kilisenin yapı tarihindeki önemli olaylardan birini 1380 yılında çıkan büyük bir yangın oluşturmaktadır. Bu yangında kilise büyük çaplı zarar görmüş, onarım 1400 yılına kadar sürmüştü ve onarım sırasında kilisenin formu değiştirilmiştir. Dönemin mimari anlayışına uygun olarak kilisenin Gotik mimariye doğru bir eğilimle nefleri genişletilmiş ve yan duvarlar payandalarla desteklenmiştir (Badstübner 1991, 6) (Resim 4).

Resim: 3

Kilisenin ilk plan şeması. (Seyer 1987, 32).





Resim: 4
Kilisenin 14. yüzyıldaki plan şeması
(Badstübner 1987, 62).

Kilise kapsamlı onarımlarından birini de 1460'ların sonunda geçirmiştir. Bu onarımda kilisenin formunda yine bir genişleme olmuş, Gotik mimariye geçiş yaşadığı bu müdahalede tonozlu bir çatı örtüsünün gereği olarak sütun düzeni değiştirilmiş, ayrıca kiliseye bir çan kulesi inşa edilmiştir (Badstübner 1991, 7). Bu dönemde kilisenin güneybatısına Liebfrauen Şapeli de eklenerek kilise son halini almıştır (Resim 5).

19. yüzyıla gelene kadar kilise bir takım müdahalelere maruz kalmış ve en önemli müdahalelerden birini de 1878 yılında görmüştür. Bu kapsamlı onarım ve yenileme çalışması Berlin'de büyük projelere imza atmış ve danışmanlık yapmış önemli bir mimar olan Hermann Blankenstein tarafından gerçekleştirilmiştir. Blankenstein'ın kilise ile ilgili yürüttüğü çalışmadaki tespitlerine göre, kilisenin çan kulesi ile gövdesinin arasındaki derin çatlaklar tehlike oluşturmuş ve kilise kapsamlı bir onarıma ihtiyaç duymuştur. (Leh 1961, 21). 19. yüzyılın restorasyon yaklaşımına göre; anıtsal yapılara onarım sırasında tarihi bir görünüm kazandırılması ve mimari üsluplarının Neo-Gotik tarza dönüştürülmesi ilkeleri kabul edildiğinden Nikolaikirche de bu anlayıştan nasibini almış ve hem içten hem de dıştan kapsamlı değişikliklere uğratılmıştır. Bu mimari değişimlerin en önemlisi de o zamana kadar bir adet olan çan kulesinin ikiye çıkartılmasıdır. İkinci

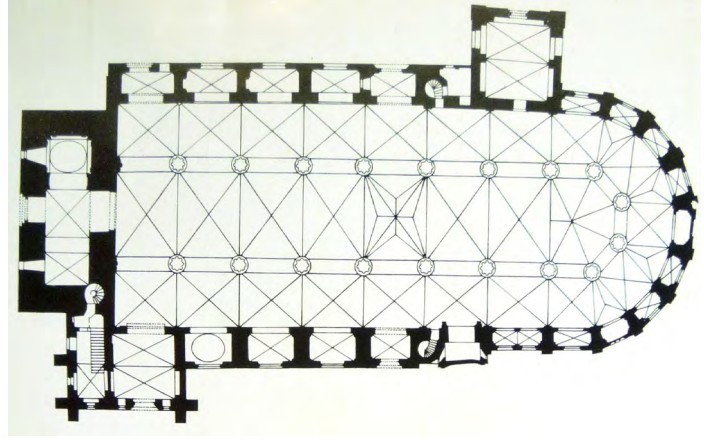


kuleyi inşa edebilmek için Blankenstein, kilisenin 13. yüzyıla tarihlendirilen ve kuleyi taşıyan granit taştan örme duvarın ilk üç katını korumuş, onun üzerine bir kat

Resim: 5
Tek çan kuleli Nikolaikirche'yi resmeden
1827 tarihli J.H. Hintze'ye ait bir tablo
(Badstübner ve Badstübner-Gröger
1987, 25).

Resim: 6
İki çan kuleli Nikolaikirche (Boeckh
1986, 11).

Resim: 7
Kilisenin Gotik plan şeması. (Badstübner
1991, 1).



granit taş ve geri kalanı tuğla ile tamamlayarak ikinci kuleyi inşa etmiştir. İnşa ettiği kulenin üzerine de masalsi minik pinakololarla çevrelenmiş iki külah yerleştirmiştir (Resim 6). Bu kapsamlı onarım sonucunda Nikolaikirche tek çan kuleli halini kaybetmiştir. İki çan kuleli kilisenin bu görüntüsü, 2. Dünya Savaşı'nda kiliseye isabet eden bir bombanın neden olduğu yıkıma kadar devam etmiştir.

2. Dünya Savaşı'nda Berlin'in çok büyük bir bölümü yerle bir olmuş, bu yıkımdan maalesef anıtsal yapılar da etkilenmişlerdir. Nikolaikirche'nin tarihinde iz bırakmış en korkunç olay şüphesiz ki 2. Dünya Savaşı'nda kiliseye isabet eden bir bombadır. Söz konusu bomba kiliseye çok büyük bir hasar vermiştir. Kilisenin çatı örtüsü tamamen çökmüş, iç mekânda bulunan sütunların bir kısmı yıkılmış, içinde çıkan yangın sebebiyle duvarlarda büyük hasar meydana gelmiştir. Kilisenin bir kısmı

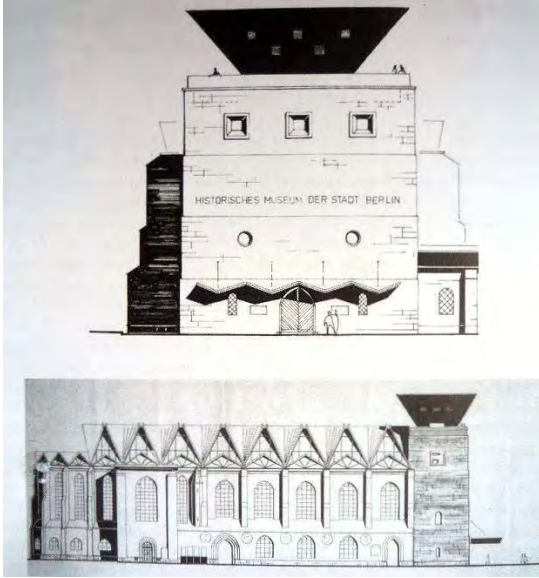
13. yüzyıldan kalma olan çan kulesinin ise külahları tamamen yıkılmış, kulenin içinde çıkan yangın sebebiyle iç duvarlar büyük zarar görmüştür. Savaştan sonra, kilisenin ayakta kalan beden duvarları sağlamlaştırılmış, molozlar temizlenmiş ve kilise bu şekilde uzun yıllar atıl durumda kalmıştır (Resim 8 ve 9).

Farklı periyotlarda Nikolaikirche'nin akıbetiyle ilgili çeşitli kararlar tartışılmıştır. 1969-1970 yıllarına gelindiğinde finansal olarak rekonstrüksiyonu mümkün olmadığı için Nikolaikirche'nin kalıntıları'nın tamamen ortadan kaldırılması söz konusu olmuştur. Kilisenin koruma derneği, bu bölgenin Berlin'in en eski yerleşim yeri olması ve kilisenin de Berlin'in en eski kilisesi olması sebebiyle yıkılmayacağını savunmuş ve bu kararın uygulanmaması için yoğun çaba harcamıştır. Sonraki dönemde bu yıkımdan vazgeçilmiş ve kilisenin ayakta kalan kısmının korunup

Resim: 8
Nikolaikirche'nin 2. Dünya Savaşı'ndan sonraki durumuna dışarıdan bakış
(Badstübner 1987, 73).

Resim: 9
Nikolaikirche'nin 2. Dünya Savaşı'ndan sonraki durumuna iç mekândan bakış
(LDA Berlin Arşivi).





geri kalan kısmının modernize edilerek bir tarih müzesine dönüştürülmesine karar verilmiş ve bu amaçla çeşitli tasarımlar yapılmıştır. Kabul edilen bir tasarıma göre kilisenin çatısı modern bir çatıyla örtülecek ve kilisenin çan kulelerinin olduğu yere V ya da gemi formunda bir toplantı salonu tasarlanacaktır. Bu sayede kilise mekânı bir tarih müzesi ve çan kulelerinin olduğu bölüm de konferans salonu olarak kullanılacaktır (Goebel 2003, 298) (Resim 10). Fakat bu proje de hayata geçirilememiştir.

1980'lerin başında, Doğu Almanya'nın koruma politikalarına paralel olarak Nikolaiviertel'in Berlin'in 750. kuruluş yıldönümü olan 1987 yılına bir armağan ve büyük bir prestij projesi olarak ayağa kaldırılmasına karar verildi. Bu amaçla bir proje yarışması yapıldı ve yarışmayı mimar Günther Stahn ile ekibi kazandı. Buna göre savaşta tamamen yerle bir olmuş Nikolaviertel'in tarihsel planına sadık kalınarak, modern yapı malzemeleri ile yeniden yapılmasına ve sokakların trafiğe kapatılarak tamamen yayalaştırılmasına karar verildi. Bu konsept içinde Nikolaikirche'nin rekonstrüksiyonunun yapılması da karara bağlandı. Rekonstrüksiyonu gerçekleştirecek ekibin başındaki Günther Stahn'ın Nikolaiviertel için tasarladığı mahalle dokusu tasarım aşamasında daha modernist çizgilere sahipken, projenin uygulama aşamasına

geçildiğinde proje klasik tarza daha yakın bir çizgi ile hayata geçirildi (Resim 11).

Projede mahalleye 780 apartman dairesi, 33 mağaza ve 22 restoran-kafeden oluşan yaklaşık 2000 kişilik bir yerleşim alanı inşa edilmesi öngörülmüyordu. (Resim 12). Nikolaiviertel'daki çalışmalara paralel olarak 1981 yılında Nikolaikirche'nin rekonstrüksiyonuna başlandı.

Nikolaikirche'nin Rekonstrüksiyonu

1981 yılının ocak ayında Nikolaikirche'nin rekonstrüksiyonuna başlandı. Bu rekonstrüksiyon projesinin hazırlanmasında en tartışmalı noktayı, kilisenin 13. yüzyıldan kalma tek özgün bölümü olan çan kuleleri oluşturuyordu. Kilise ortaçağda asimetric formda tek bir kuleye sahipken 19. yüzyılda Blankenstein'in yaptığı müdahale ile 2. Dünya Savaşı'nda yıkılana kadar iki adet kuleye sahip olmuştu. Peki bu rekonstrüksiyonda hangi dönem esas alınacaktı? Arşivde bulunan yazışmalar incelendiğinde karar vericilerin "dönemin mimari anlayışını esas alıp, dayatılmış bir tarihsellikten vazgeçilmesi" (Landesarchiv Berlin C Rep. 110, Nr. 1512/1.) yaklaşımını benimsedikleri anlaşılmaktadır. Bu yaklaşımdan yola çıkarak kuleler, savaştan zarar görmeden hemen önceki haline geri döndürülerek Blankenstein'in inşa ettiği gibi iki kule halinde yeniden inşa edilecek fakat külahların daha az bir tarihsel forma

Resim: 10
Berlin Tarih Müzesi ve kuleleri konferans salonu olarak tasarlanmış Nikolaikirche. (Goebel 2003, 298).

Resim: 11
Stahn'ın tasarladığı modernist çizgilere sahip Nikolaiviertel (Stahn 1985, 46).



Resim: 12
Uygulamaya geçirilen Nikolaiviertel
(Stahn 1985, 82).

Resim: 13
Kilsede özgün haliyle korunan ve
13. yüzyıla tarihlenen tonoz (Vildan
Yarlıgaş, 2012).

Resim: 14
Kilsede özgün haliyle korunan ve
13. yüzyıla tarihlenen geçit (Vildan
Yarlıgaş, 2012).

sahip olması sağlanacaktı. Bu tasarım Martin Müschter tarafından hayata geçirildi.

Kilisenin rekonstrüksiyonuna ilk olarak kulelerdeki çalışmalardan başlandı. Kulelerin onarımına geçilmeden önce giriş katında yapılan raspalar sonucunda narteksin güneyindeki tonozda ve alt kata

inen küçük bir koridorda 13. yüzyıldan kalma özgün iki mekâna rastlandı ve bu mekânlar herhangi bir müdahale görmeden korundu (Resim 13 ve 14).

Kulelerin içinde ara katları oluşturan fakat savaşta yok olan ahşap döşemelerin varlığı biliniyordu ve kuleler onarılrken bu döşemeleri yeniden yapma yoluna gidilmedi.





Kulelerin külahlarını taşıması için sadece duvarları güçlendirildi ve kulenin içine üç farklı kotta betonarme döşeme yerleştirildi (Resim 15 ve 16). Kulenin içinden ara kata ve külahlara ulaşmak için kulenin iç kısmına çelik bir merdiven inşa edildi.

Kulenin duvarları sağlamlaştırılırken 13. yüzyıldan kalma kısmın özgün şekliyle korunmasına özen gösterildi fakat 19. yüzyıldan kalma tuğla duvarlar kapsamlı mü-



dahalelerle içten ve dıştan sağlamlaştırıldı (Resim 17). Bu işlemlerden sonra toplam 53 ton ağırlığında olan çelik konstrüksiyon külahlar kulelerin üzerine yerleştirildi ve kulenin yüksekliği 82 metreyi buldu.

Tek kuleli Nikolaikirche'yi anımsatacak bir şekilde külahlardan birinin ucuna bir rüzgar gülü yerleştirildi. Külahların tasarımına bakıldığında yeni külahların, tek kuleli Nikolaikirche'nin külahlarını

Resim: 15
Çan kulesinin ara katlarına yerleştirilmiş betonarme döşeme (Vildan Yarlıgış, 2012).

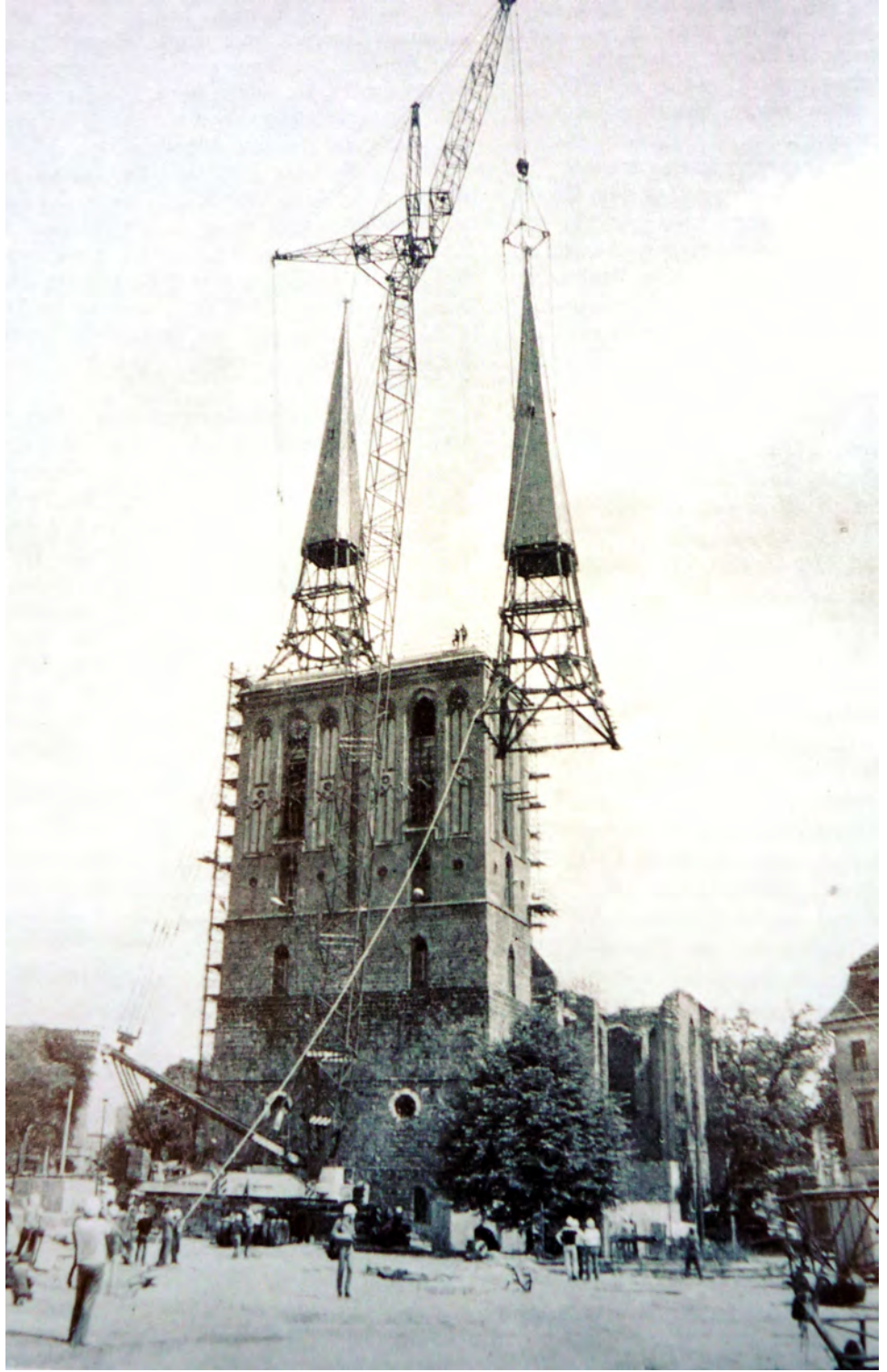
Resim: 16
Çan kulesinin ara katlarına yerleştirilmiş betonarme döşeme (Vildan Yarlıgış, 2012).



Resim: 17
İlk üç katı 13. yüzyıldan ve geri kalanı 19. yüzyıldan kalan çan kuleleri (Vildan Yarlıgış, 2012).

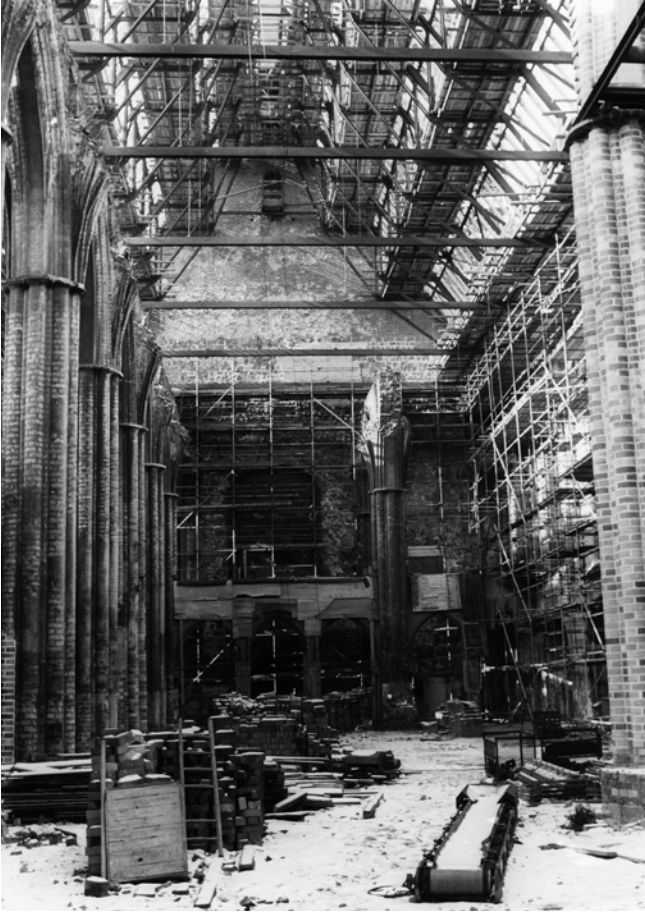
Resim: 18
Montajdan hemen önce çan kuleleri ve külahlar (Gißke vd. 1988, 76).

Resim: 19
Montaj sırasında çan kuleleri ve
külahları (Badstübner 1987, 74).



andığı düşünülebilir. Ancak 19. yüzyılda tasarlanan külahların köşelerindeki pinakoloların yeni tasarımda yer almadığı ve fakat 19. yüzyıldaki külahların üzerinde yer alan minik çatı pencerciklerinin

korunduğu görülmektedir. Dolayısıyla yeni külah tasarımında 13. yüzyıl ile 19. yüzyıl sentezi bir tasarımın benimsendiğini iddia etmek yanlış olmayacaktır (Resim 18 ve 19).



Çan kulelerindeki çalışmalarla eş zamanlı olarak kilisenin ayakta kalan duvarlarında sağlamlaştırma çalışmaları devam etti. Kilisenin iç mekânındaki tonoz örme ve diğer çalışmaların yapılabilmesi için öncelikle kilisenin çatı örtüsünün kapatılması gerekmektedir. Bu amaçla kilisenin çatısı modern malzemeler ve çelik konstrüksiyonla örtüldü (Resim 20 ve 21). Tonozlar örülürken geleneksel yöntemler benimsendi. Buna göre tonoz örülmeden önce altına tonozun açısına uygun bir ahşap destek yapıldı ve bunun üzerine dört köşeden dört işçi birlikte aynı anda tuğlalarla tonozu ördü. Bu tekniklerin uygulandığı sırada yapılmış kamera kayıtları, dönem dönem Kilise'deki ekranlarda ziyaretçilerle paylaşılmaktadır.

İç mekânda ayakta kalan sütunlar, yıkılanlar için birer örnek teşkil etmekteydi. Bu sütunlar çeşitli formlardaki tuğlalarla yeniden yapıldı. Ayakta kalan sütunlardaki eksik kısımlar yine uygun formdaki

tuğlalar ile tamamlandı. Bu çalışmada toplam 281 farklı formda tuğla kullanıldı. Kilisenin bütün onarımında eksik kısımlar için tuğla kullanıldı (Wieja 1987, 371). Bundan başka ayakta kalmış yerlere çeşitli raspalar yapılarak bulunan renklere göre kilisenin iç mekânı renklendirildi.

Bütün bu çalışmalardan sonra kiliseye ait olan kutsal eşyalar daha önce korunmaları amacıyla kaldırıldıkları depolardan çıkarılarak Nikolaikirche'de ait oldukları yerlere yerleştirildi ve böylece Nikolaikirche 14 Mayıs 1987 günü devlet adamlarının da katıldığı büyük bir kutlamayla müze olarak hizmete açıldı. Dönem dönem çeşitli sergilere de ev sahipliği yapan kilise halen Märkisches Museum kurumu altında yer alan özel bir müze olarak ziyaretçilerini kabul etmektedir.

Sonuç ve Değerlendirme

Yukarıda sözü edilen kronolojik bilgilerin ışığında Doğu Almanya'da 1980'lerde

Resim: 20
Kilisenin çatısını örtme çalışmaları
(LDA Berlin Arşivi).

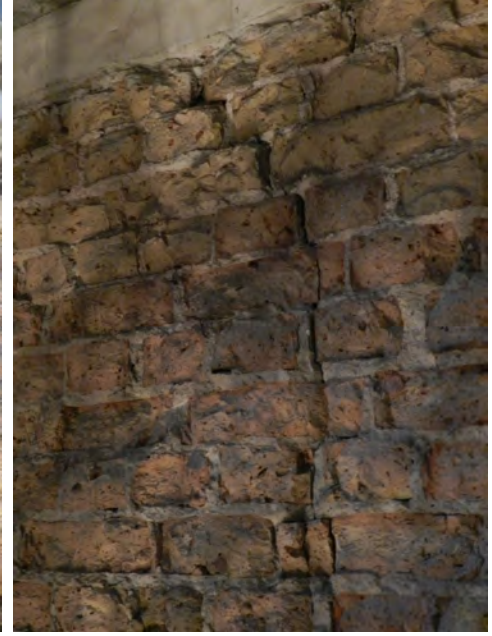
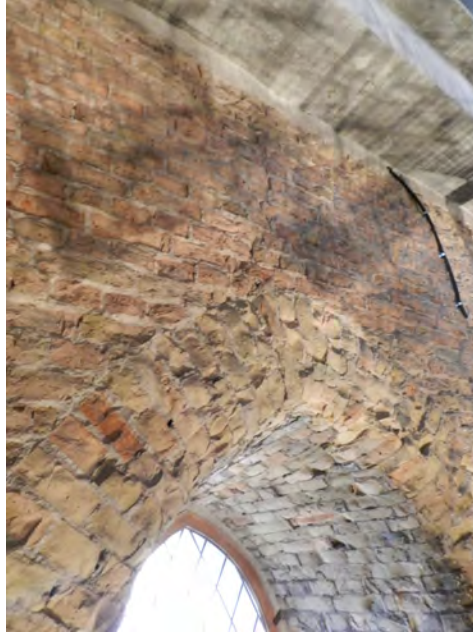
Resim: 21
Kilisenin çatısını örtme çalışmaları
(LDA Berlin Arşivi).

Resim: 22

Kulenin kuzey duvarındaki pencere üzerinde görülen çözümler (Vildan Yarlıgaş, 2012).

Resim: 23

Kulenin kuzey duvarındaki pencere üzerinde görülen çözümlerin detayı (Vildan Yarlıgaş, 2012).



gerçekleştirilmiş bir rekonstrüksiyon uygulaması olarak Nikolaikirche rekonstrüksiyonu, Demokratik Almanya Cumhuriyeti'nin dönemin koruma politikalarının paralelinde Berlin'in en eski yerleşim bölgesindeki en eski kilisesini yeniden inşa ederek ve kentin kuruluşunun 750. yıldönümünde törensel bir kutlamayla ziyarete açarak tarihine sahip çıktığını, köklü bir geçmişe sahip olan bir devlet olduğu düşüncesini pekiştirmek ve kentin en eski kültür varlığını günümüzün popüler deyimleriyle "ihya" ederek devlet-yurttaş ilişkisini sağlamlaştırmak istediğini düşündürmektedir. Ancak koruma prensipleri açısından kilisedeki rekonstrüksiyon kararının baştan itibaren tam bir fikir bütünlüğü oluşturmadığı görülmektedir.

Kilisenin iç mekânı savaşta büyük zarar gördüğü için yapı eski planlara sadık kalınarak ayağa kaldırılmış, iç mekândaki süslemeler raspalarla ortaya çıkan bilgilere göre uygulanmıştır. Ancak çan kulesine yerleştirilen betonarme döşemeler için aynı hassasiyetin gösterildiğini söylemek mümkün değildir. 13. yüzyıldan kalma bir yapıya bu kadar ağır döşemeler ve çelik konstrüksiyon kulelerin ağırlığının yüklenmesi sonucunda kilisenin duvarlarında çözümlerin olacağını tahmin etmek zor

değildir ve nitekim bu düşünceyi destekler nitelikte bir örnek olarak da kulenin kuzey duvarında, betonarme döşemelerin altından pencere açıklığına doğru uzanan bir çatlak gösterilebilir (Resim 22 ve 23). Söz konusu betonarme döşemeleri yapıdan uzaklaştırmak uygulanması kolay bir çözüm olmadığı için uzun vadeli olarak, tarihi bir yapıda böyle bir çatlakla nasıl müdahale edilebileceğinin şimdiden planlanması yapının geleceği için oldukça önemlidir. Ayrıca yapının statik durumunun periyodik aralıklarla kontrol edilmesi ve beklenmedik bir hasara mahal vermemek için bu çözümlerin hassasiyetle takip edilmesi gerekmektedir.

Savaş sebebiyle ağır hasar görmüş anıtsal bir yapı olan Nikolaikirche'nin kabul edilebilir bir rekonstrüksiyon gerekçesi olduğu açıktır. Fakat koruma etiğine göre yapılacak her rekonstrüksiyonun bilimsel verilere dayandırılması esastır ve bu uygulanırken de yeniden yapılacak yapının varolduğu en son halinin esas alınarak ayağa kaldırılması gerekmektedir. Nikolaikirche örneğinde ise bu esasın uygulandığını söylemek oldukça güçtür. Çünkü projenin en tartışmalı yeri olan çan kuleleri, kilisenin hiç varolmamış bir dönemini yansıtmaktadır. Bu da Nikolaikirche örneğini rekonstrüksiyonun



1870'ler



1880'ler



Günümüzde

dayandığı bilimsel kriterlere göre zayıf kalmaktadır (Resim 24, 25 ve 26).

Sonuç olarak projede çan kuleleri için verilen karar eleştiriye açık bir karar olsa da, kilisenin içindeki birtakım uygulamalar için malzeme özgünlüğüne ve bilimsel belgelere karşı gösterilen hassasiyet projenin olumlu yanları olarak değerlendirilebilir.

Projenin olumlu olarak düşünülebilecek önemli bir noktası da kilisenin rekonstrüksiyonunun çevresiyle birlikte yapılmış olması, anıtın yalnızlaştırılmadan çevre bütünlüğü içinde ayağa kaldırılmış olmasıdır. Anıtsal yapıların çevresiyle birlikte korunması esasını Venedik Tüzüğü'nün 6. Maddesi düzenlemektedir. Buna göre: "Kültür varlığının korunması, ölçeği dışına taşmamak koşuluyla çevresinin de bakımını içine almalıdır. Eğer geleneksel ortam varsa, olduğu gibi bırakılmalıdır. Kütle ve renk ilişkilerini değiştirecek hiçbir yeni eklentiye, yok etmeye ya da değiştirmeye izin verilmemelidir". Nikolaviertel'da yapılan uygulamanın kiliseyi de içine alacak şekilde bütüncül bir anlayışla yapıldığını söylemek mümkünse de aslında mahallenin dokusunun ne kadar özgün olduğu ve dönemini ne kadar yansıttığı koruma alanında tartışılan bir başka

konudur. Kimi korumacılar bu bölgeyi oldukça yapay bir tarihselliği yansıttığı ve modern bir anlayışla tarihsel bir algılayış sunmayı başaramadığı için Berlin'in "Disneyland"ı olarak nitelendirmektedir. Projenin mimarı Günther Stahn bu açıdan çok eleştirilmiş ve çeşitli zamanlarda gazetelere haber olmuştur (Nikolaiviertel: Mein Leben im DDR-Disneyland, 2013).

Türkiye'de son dönemde çeşitli gerekçelerle kararlaştırılan rekonstrüksiyonlar çok hızlı bir şekilde hayata geçirilmektedir. Özellikle İstanbul'da Tarihi Yarımada'nın neredeyse her köşesinde yeniden yapılmış binalarla karşılaşmak oldukça sıradan bir durum haline gelmiştir. Bu yapıların rekonstrüksiyonları hakkında karar verirken, 2. Dünya Savaşı'ndan çok ağır kayıplarla çıkmış kentleri ve bu kentlerde gerçekleştirilen yeniden yapım uygulamalarını incelemek, bu konuda daha kapsamlı kararlar vermek açısından katkı sağlayıcı olacaktır. Ancak bu uygulamaları değerlendirirken en önemli karar verici olarak uluslararası düzenlemeleri temel almak gerektiği de unutulmamalıdır. Zira günümüzde rekonstrüksiyon konusunda büyük bir tartışmaya konu olmuş uygulamalardan biri Berlin'de gerçekleşmektedir. Tarihi yapılarla ilgili uygulamaları yakından takip eden çevrelerce büyük

Resim: 24
Nikolai kirche'nin çan kulesinin 1870'lerdeki görünüşü (Cante 1997, 9).

Resim: 25
Nikolai kirche'nin çan kulesinin 1880'lerdeki görünüşü (Boeckh 1986, 11).

Resim: 26
Nikolai kirche'nin çan kulesinin günümüzdeki görünüşü (LDA Berlin, 2003).

bir yankı uyandıran Berliner Schloss (Berlin Sarayı) rekonstrüksiyonunun, her ne kadar bilimsel belgelere sadık kalınarak yapıldığı ifade edilse de toplumun hafızasından silinmiş bir kültür varlığının özgün olmayan ve tamamen modern malzemelerle yeniden inşa edilmesi, rekonstrüksiyonu düzenleyen uluslararası düzenlemelerin her zaman dikkate alınmadığını ya da farklı şekillerde yorumlanabildiğini düşündürmektedir.

Yeniden yapılan bir anıtın ya da mekânın tarihsel bir nitelik taşımadığı ve yapay bir tarihsellikten ibaret olduğu düşünülürse, rekonstrüksiyon kavramı koruma alanında her zaman önemli bir tartışma konusu olmaya devam edecektir.

Kaynakça

- Badstübner, E. 1987. Der Turmbau der ehemaligen Nikolaikirche zu Berlin. *Denkmale in Berlin und in der Brandenburg*. Weimar: Böhlau: 60-77.
- Badstübner, E. ve Badstübner-Gregör, S. 1987. Kirchen in Berlin. *Von St. Nikolai bis zum Gemeindezentrum "Am Fennpfuhl"* Gebundene Ausgabe, Berlin: Evangelische Verlag-Anst.
- Badstübner, E. 1991. *Die Nikolaikirche in Berlin*. Leipzig: Seemann.
- Boeckh, J. 1986. *Alt Berliner Stadtkirchen Band I*. Berlin.: Haude & Spenersche.
- Cante, M. 1997. *Berlin und Seine Bauten Teil VI*. Berlin: Ernst & Sohn Verlag.
- Deiters, L. 1982. *Grundlage und Ziele der Denkmalpflege in der DDR*. Berlin: Ins. für Weiterbildung d. Min. für Kultur.
- Denkmale in Berlin Bezirk Mitte- Ortsteil Mitte 2003. *Herausgegeben von Landesdenkmalamt Berlin*. Berlin: Michael Imhof Verlag.
- Gißke, E. vd. 1988. *Nikolaiviertel und Friedrichswerdersche Kirche*. Berlin: Herausgeber Baudirektion Hauptstadt Berlin des Ministeriums für Bauwesen, Bauakademie der DDR.
- Goebel, B. 2003. *Der Umbau Alt-Berlins zum modernen Stadtzentrum*. Berlin: Braun.
- ICOMOS 1982. *Declaration of Dresden on the Reconstruction of Monuments Destroyed by War*.
- Mazlum, D. 2014. Koruma Kuramının Mimari Rekonstrüksiyona Bakışı. *Mimarlık*. 380, 51: 72-77
- Landesarchiv Berlin
- Landesdenkmalamt Berlin Arşivi
- Leh, G. 1961 *Die St. Nikolai-Kirche zu Berlin*. Berlin: Evang. Verl.-Anst.
- Märkisches Museum Arşivi
- Rada, U. 2007. *Nikolaiviertel Berlins Disneyland lebt*. [online] Available at: <http://www.taz.de/!3227/> [Accessed: 23 December 2014]
- Reinbacher, E. 1963. *Das Grabungsergebnis*. In: *Die Älteste Baugeschichte der Nikolaikirche in Alt-Berlin*. Berlin: Akad.-Verlag.
- Schulze, K. 2013. *Berlins alte Mitte, Nikolaiviertel: Mein Leben im DDR Disneyland* [online] Available at: <http://www.tagesspiegel.de/berlin/berlins-alte-mitte-nikolaiviertel-mein-leben-im-ddr-disneyland/8557678.html> [Accessed: 23 December 2014].
- Seyer, H. 1987. *Berlin im Mittelalter*. Berlin: Dt. Verl. d. Wiss.
- Spitzer, H., Zimm, A. 1987. *Berlin von 1650 bis 1900*. Berlin: VEB Tourist Verlag.
- Stahn, G. 1985. *Das Nikolaiviertel am Marx-Engels-Forum*. Berlin: Verl. für Bauwesen.
- Stahn, G., Paul, M. 1991. *Das Nikolaiviertel*. Berlin: Verl. für Bauwesen.
- Urban, F. 2007. *Berlin/DDR Neo-Historisch, Geschichte aus Fertigteile*. Berlin: Mann.
- von Preuschen, H. 2011. *Der Griff nach den Kirchen*. Worms: Werner.
- Wieja, K. 1987. Formziegel und Maßwerke als Bauelemente der Denkmalpflege. *Bauzeitung*, Heft 8. 41. Jahrgang: 371-374.